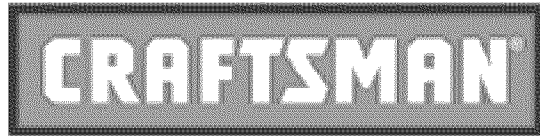


Owner's Manual



Pneumatic SAND BLASTER 50 lbs Capacity

Model No.
875.167061



WARNING:

Before operating tool, read this manual and follow all Safety Recommendations and Operating Instructions.

- ◆ Safety
- ◆ Warranty
- ◆ Features & Operation
- ◆ Maintenance
- ◆ Español

Distributed by Sears, Roebuck and Co., Hoffman Estates, IL 60179
www.Sears.com

SAFETY INSTRUCTIONS

Read Operating Instructions

Please become familiar with all the instructions and warnings before operating any pneumatic tool.

Always Wear Approved Eye Protection

Impact resistant eye protection should meet or exceed the standards set forth in ANSI Z87.1, Occupational and Educational Eye and Face Protection. Look for marking Z87.1 on your eye protection to ensure that it is an approved style.

Hearing Protection is Recommended

Hearing protection should be used when the noise level exposure equals or exceeds an 8 hour time-weighted average sound level of 85dBA. Process noise, reflective surfaces, other tools being operated nearby, all add to the noise level in a given work area. If you are unable to determine your noise level exposure, we recommend the use of hearing protection.

Avoid Prolonged Exposure to Vibration

Pneumatic tools can vibrate during use. Prolonged exposure to vibration or very repetitive hand and arm movements can cause injury. Discontinue the use of any tool if you experience tingling, numbness, discomfort or pain in your hands or arms. You should consult your physician before resuming use of tool.

90 PSI Maximum

This tool is designed to operate at an air pressure of 90 pounds per square inch gauge pressure (90 PSI) maximum, at the tool. Use of higher air pressure can, and may cause injury. Also, the use of higher air pressure places the internal components under loads and stresses they were not designed for, causing premature tool failure.

NOTE: THE AIR SUPPLY SHOULD BE CLEAN, DRY AND PREFERABLY LUBRICATED. FOR BEST RESULTS DRAIN THE MOISTURE FROM YOUR COMPRESSOR DAILY.

⚠WARNING

Some dust created by power sanding, sawing, grinding, drilling and other construction activities contains chemicals known to cause cancer, birth defects or other reproductive harm. Some examples of these chemicals are:

- Lead from lead based paint
- crystalline silica from bricks and cement and other masonry products, and
- arsenic and chromium from chemically-treated lumber.

Your risk from those exposures varies, depending on how often you do this type of work. To reduce your exposure to these chemicals: work in a well ventilated area, and work with approved safety equipment, such as dust masks that are specifically designed to filter out microscopic particles.

WARRANTY

FULL ONE YEAR WARRANTY ON CRAFTSMAN AIR-DRIVE TOOLS

If this Craftsman tool fails to give complete satisfaction within one year from the date of purchase, RETURN IT TO THE NEAREST SEARS STORE IN THE UNITED STATES, and Sears will repair it free of charge. If this Craftsman tool is used for commercial or rental purposes, this warranty applies for only 90 days from the date of purchase. This warranty gives you specific legal rights, and you may also have other rights which vary from state to state.

Distributed by Sears, Roebuck and Co., Dept. 817WA, Hoffman Estates, IL 60179.

FEATURES/SPECIFICATIONS

The Craftsman Model 875.167061 Sand Blaster is ideal for removing rust and paint from a variety of surfaces.

Features

- Compact Design.
- Maintenance free.
- Complete with three tips.

Specifications

Tip Size.....	4.8 mm or 3/16"
Weight.....	2.42 lbs.
Sand Inlet Pipe Size.....	13mm or 1/2"
Average air consumption.....	9.5 SCFM
Suction Capacity.....	0.06 MPA
Recommended hose size.....	3/8" I.D.
Air inlet.....	1/4" NPT
Maximum Air Pressure.....	90 PSI

INSTALLATION / PRE-OP

Pre-Operation

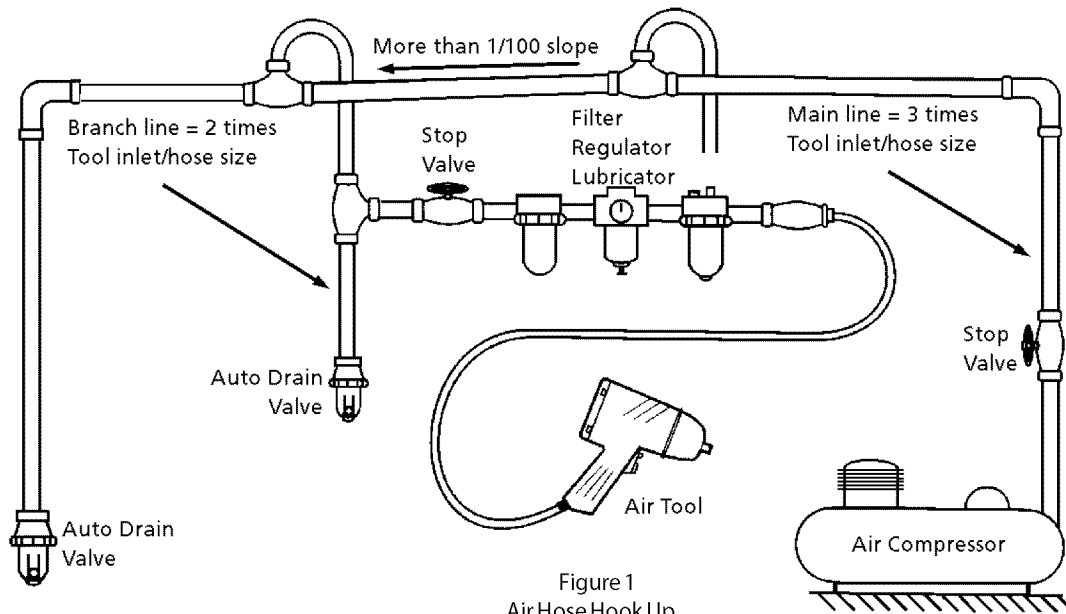
Before the tool is connected to the air supply, clear the air hose of accumulated dust and moisture by running air freely through the air hose for 5-10 seconds. Before removing a tool for service, make sure the air line is shut-off at the compressor. This will prevent the tool from operating if the throttle is accidentally engaged.

Installation (See figure 1)

This tool is designed to operate at 90 psi. Lower pressure (below 90 psi) will reduce performance of the tool while higher air pressure (over 90 psi) raises the performance of the tool beyond its rated capacity and could cause serious damage to tool and user.

Always use clean dry air. Excessive moisture and dirt will greatly reduce the life of any air motor. We recommend the installation of an in-line filter-regulator-lubricator as close to the tool as possible.

A 3/8" air hose is required up to a length of 8 ft. If more length is required a 1/2" air hose should be used at the compressor. Attach a 3/8" whip hose for the remaining 4 - 8 ft. for flexibility. Be sure all hoses and fittings are the correct size and tightly secured before using air tool.



OPERATION

Always wear head and face protection, long sleeve, jacket pants, work shoes and rubber gloves. Wear a respirator.

Protect other people. Allow no one in the blasting area unless they are wearing safety equipment.

Sand hitting metal can cause a spark., NEVER work near oily rags, gas tanks or flammable liquids.

Never point the sand blast stream at any person or part of the body. Always depressurize and disconnect incoming air hose when sandblaster is unattended.

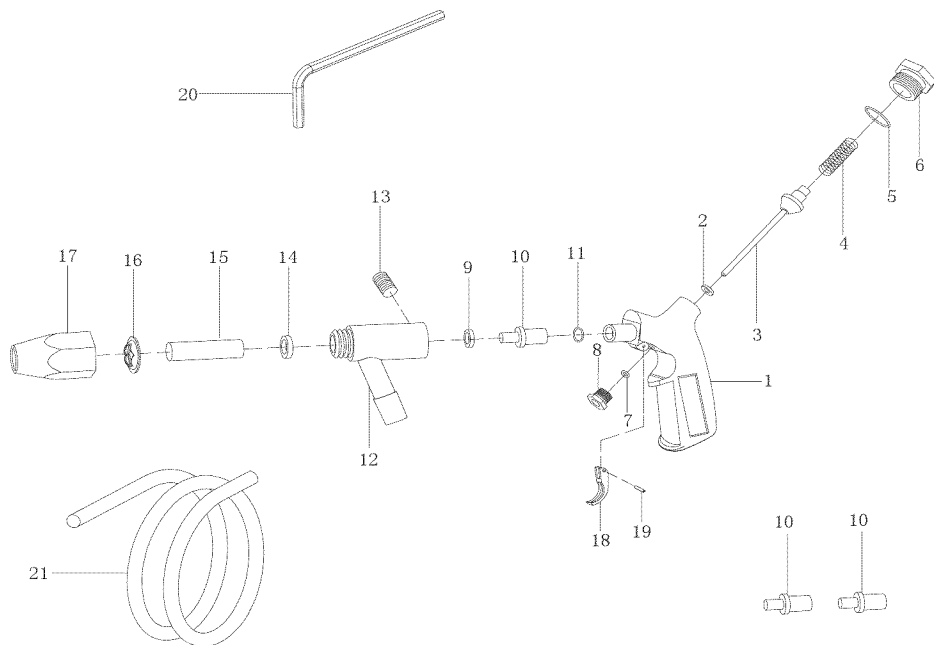
Check and tighten sand hose clamps and check other fittings for leaks and wear. Watch for loose or worn hose and fittings and replace as needed.

Prior to adding abrasive, fully pressurize the unit to check all hose and pipe fitting for tightness. Check the operation of all valves and other components. Check for air leaks and tighten as necessary. Turn the sandblaster on and off several times to become familiar with the operation.

WARNING

Only after reading the safety instructions and testing the unit without sand, you may then add sand and start to sandblast

Sears CRAFTSMAN Model 875.167061 SAND BLASTER Exploded View and Parts List



Ref.	Part No.	Description	Q'ty	Ref.	Part No.	Description	Q'ty
1	9106731	Housing	1	11	9106741	O-Ring	2
2	9106732	Washer	1	12	9106742	Nozzle Body	1
3	9106733	Valve Stem	1	13	9106743	Screw	1
4	9106734	Spring	1	14	9106744	Washer	1
5	9106735	O-Ring	1	15	9106745	Ceramics Nozzle	1
6	9106736	Screw	1	16	9106746	Iron Slice	1
7	9106737	O-Ring	1	17	9106747	Connect Head	1
8	9106738	Screw	1	18	9106748	Trigger	1
9	9106739	Washer	1	19	9106749	Spring Pin	1
10	9106740A	Nozzle (1/8")	1	20	9106750	Hex Key	1
10	9106740B	Nozzle (3/32")	1	21	9106752	Hose	1
10	9106740C	Nozzle (5/64")	1				
				Not Shown			
				22	9106753	Screen	1
				23	9106754	Hopper	1
				24	9106755	Lock Washer	1
				25	9106756	Nut	1

Troubleshooting

Symptom	Possible Cause	Corrective Action
Tool runs slowly or will not operate	1. Grit or gum in tool	1. Flush the tool with air tool oil or gum solvent.
	2. No oil in tool	2. Lubricate the tool according to the lubrication instructions in this manual
	3. Low air pressure	3. a. Adjust the regulator on the tool to the maximum setting b. Adjust the compressor regulator to tool maximum of 90 psi.
	4. Air hose leaks	4. Tighten and seal hose fittings if leaks are found use teflon tape.
	5. Pressure drops	5. a. Be sure the hose is the proper size. Long hoses or tools using large volumes of air may require a hose with an I.D. of 1/2" or larger depending on the total length of the hose b. Do not use a multiple number of hoses connected together with quick connect fittings. This causes additional pressure drops and reduces the tool power. Directly connect the hoses together
	6. Worn rotor blade in motor	6. Replace rotor blade
	7. Worn ball bearing in motor	7. Remove and inspect bearing for rust, dirt and grit. Replace or clean and grease bearing with bearing grease
Moisture blowing out of tool exahust	1. Water in tank	1. Drain tank. (See air compressor manual). Oil tool and run until no water is evident. Oil tool again and run 1-2 seconds

Manual del Propietario



PISTOLA NEUMÁTICA DE LIMPIEZA POR CHORRO DE ARENA

Modelo No.
875.167061



ADVERTENCIA:

Antes de usar esta herramienta, lea este manual y siga todas las recomendaciones de seguridad e instrucciones de operación.

- ◆ Seguridad
- ◆ Garantía
- ◆ Características y operación
- ◆ Mantenimiento
- ◆ Español

Distribuido por Sears, Roebuck and Co., Hoffman Estates, IL 60179
www.Sears.com

INSTRUCCIONES DE SEGURIDAD

Lea las instrucciones de operación

Por favor familiarícese con todas las instrucciones y advertencias antes de operar cualquier herramienta neumática.

Use siempre protección adecuada para los ojos

La protección de los ojos resistente al impacto debe cumplir o exceder los estándares establecidos en ANSI Z87.1, Protección ocupacional y educativa de los ojos y el rostro. Busque la marca Z87.1 en su protector de los ojos para asegurar que es un estilo aprobado.

Se recomienda el uso de protección auditiva

Deberá usar protección auditiva si la exposición al nivel de ruido equivale al nivel acústico promedio cronoponderado de 8 horas de 85 dBA o lo supera. El ruido del proceso, superficies reflectoras, otras herramientas operadas en la cercanía, todos agregan al nivel de ruido en un área determinada de trabajo. Si no es posible determinar la exposición al nivel de ruido, se recomienda usar protección auditiva.

Evite una exposición prolongada a la vibración

Las herramientas neumáticas pueden vibrar durante su uso. La exposición prolongada a las vibraciones o los movimientos muy repetidos de manos y brazos pueden causar lesiones.

Interrumpa el uso de cualquier herramienta si experimenta cosquilleo, adormecimiento, malestar o dolor en las manos o brazos. Antes de reanudar el uso de la herramienta, usted debe consultar con su médico.

Máximo de 90 PSI (libras manométricas por pulg. cuadrada)

Esta herramienta está diseñada para operar a una presión neumática máxima de indicador de 90 libras por pulgada cuadrada (90 PSI) en la herramienta. El uso de una presión de aire mayor puede y podrá causar lesiones. También, el uso de una presión neumática mayor somete a los componentes internos a cargas y tensiones para las cuales no fueron diseñados, causando una falla prematura de la herramienta.

NOTA: EL SUMINISTRO DE AIRE DEBERÁ SER LIMPIO Y SECO, PREFERENTEMENTE LUBRICADO. PARA OBTENER LOS MEJORES RESULTADOS, PURGUE A DIARIO LA HUMEDAD DEL COMPRESOR.

ADVERTENCIA

Algunos polvos creados por el lijado, aserrado, desgastado, taladrado y otras actividades de construcción contienen sustancias químicas conocidas como causantes de cáncer, defectos de nacimiento u otras lesiones en el sistema de reproducción. Algunos ejemplos de esas sustancias químicas son:

- Plomo de pinturas fabricadas a base de plomo
- Sílice cristalino de ladrillos y cemento y otros productos de mampostería, así como
- arsénico y cromo de maderas químicamente tratadas.

Su riesgo a esas exposiciones varía, dependiendo de la frecuencia a la que efectúe este tipo de trabajo. Para reducir su exposición a estos materiales: trabaje en un área bien ventilada y con los equipos de protección aprobados, como máscaras de polvo que estén específicamente diseñadas para filtrar partículas microscópicas.

GARANTÍA

GARANTÍA POR UN AÑO COMPLETO EN LAS HERRAMIENTAS NEUMÁTICAS CRAFTSMAN

Si esta herramienta Craftsman falla en proporcionarle una satisfacción completa dentro de un año a partir de su fecha de compra, DEVUÉLVALA LA TIENDA SEARS MÁS CERCANA EN LOS ESTADOS UNIDOS, y Sears la reparará gratis. Si esta herramienta Craftsman se usa para fines comerciales o de alquiler, esta garantía se aplica por 90 días solamente a partir de la fecha de compra. Esta garantía le proporciona derechos legales específicos, y usted puede tener también otros derechos que varían de estado a estado.

Distribuido por Sears, Roebuck and Co., Dept. 817WA, Hoffman Estates, IL 60179.

CARACTERÍSTICAS/ESPECIFICACIONES

La Pistola de Limpieza por Chorro de Arena Craftsman, Modelo 875.167061, es ideal para eliminar herrumbre y pintura de una variedad de superficies.

Características

- Diseño compacto.
- No necesita mantenimiento.
- Viene completa con tres puntas.

Especificaciones

Tamaño de la punta.....	4.8 mm o 3/16 pulg
Peso.....	2.42 libras
Tamaño de tubería de salida de arena.....	13 mm o 1/2 pulg
Consumo promedio de aire.....	9.5 SCFM
Capacidad de aspiración.....	0.06 MPa
Tamaño recomendado de la manguera.....	3/8 pulg de diám. int.
Entrada de aire.....	1/4 pulg NPT
Presión de aire máxima.....	90 PSI

INSTALACIÓN / PRE-OPERACIÓN

Previo a la operación

Antes de conectar la herramienta al suministro de aire, limpie la manguera de aire para quitarle el polvo y la humedad acumulados. Hágalo pasando aire libremente por la manguera por un tiempo de 5 a 10 segundos. Antes de quitar la herramienta del servicio, asegúrese de que la línea de aire esté apagada en el compresor. Con ello se prevendrá que la herramienta funcione si el acelerador se acciona accidentalmente.

Instalación (vea la Figura 1)

La herramienta está diseñada para que funcione a 90 psi. Una presión menor (por debajo de 90 psi) disminuirá el rendimiento de la herramienta, mientras que una presión neumática mayor (sobre 90 psi) incrementará el rendimiento de la herramienta más allá de su capacidad nominal y puede causar daños extensos a la herramienta y lesiones graves al usuario.

Use siempre aire limpio y seco. La humedad excesiva y la suciedad reducirán en gran medida la vida útil de cualquier motor de aire comprimido. Se recomienda la instalación de un filtro-regulador-lubricador en línea lo más cerca posible a la herramienta.

Para una longitud de hasta 8 pies se requiere usar una manguera de aire de 3/8 pulgada. Si se necesita una longitud mayor, se debe usar una manguera de aire de 1/2 pulgada en el compresor. Conecte una manguera de 3/8 pulg de conexión flexible para el resto de los 4 a 8 pies, para que ayude a la flexibilidad. Asegúrese de que todas las mangueras y accesorios sean del tamaño correcto y que estén firmemente conectados antes de usar la herramienta neumática.

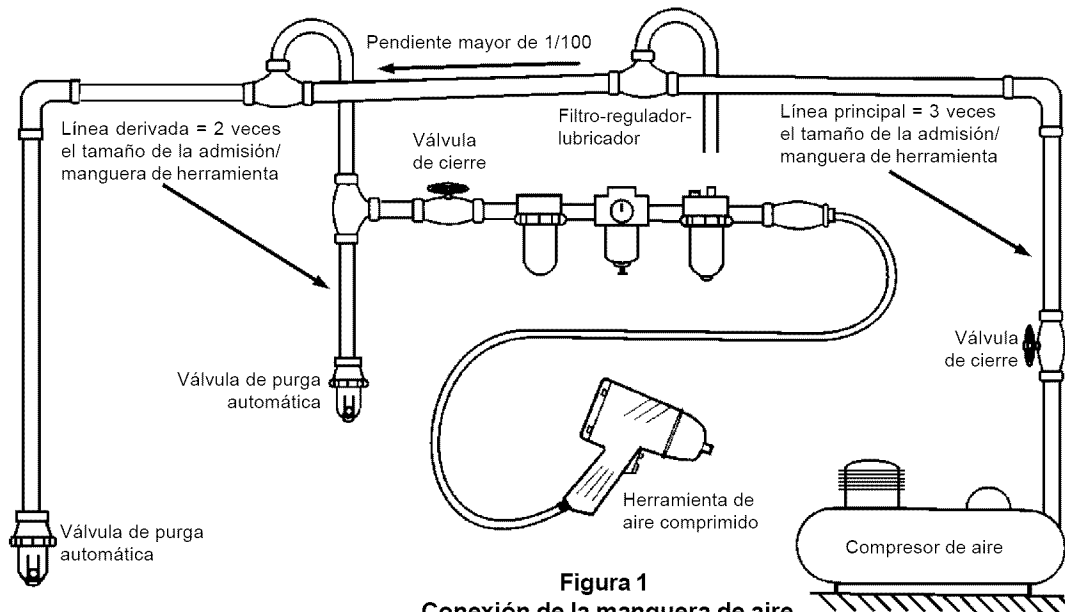


Figura 1
Conexión de la manguera de aire

OPERACIÓN

Use siempre protección de la cabeza y cara, mangas largas, chaqueta, pantalones, zapatos de trabajo y guantes de goma. Use un respirador.

Proteja a las otras personas. No permita ninguna persona en el área del chorro de arena salvo que estén usando equipos de protección.

La arena al golpear un metal puede causar una chispa. NUNCA trabaje cerca de trapos con aceite, tanques de gas o líquidos inflamables.

Nunca apunte el chorro de ráfaga de arena hacia una persona o parte del cuerpo. Siempre sáquele la presión y desconecte la manguera de aire entrante cuando la pistola de limpieza por chorro de arena no esté atendida.

Inspeccione y apriete las abrazaderas de la manguera de arena y revise los otros aditamentos en busca de fugas y desgaste. Observe si hay alguna manguera o aditamentos sueltos o desgastados reemplácelos si es necesario.

Antes de añadir abrasivo, aplique presión completamente a la unidad para revisar todas las mangueras y aditamentos de tuberías y asegurarse de que están apretados. Revise el funcionamiento de todas las válvulas y otros componentes. Revise en busca de escapes de aire y apriete si es necesario. Encienda y apague la pistola de limpieza por chorro de arena varias veces para que se familiarice con la operación.

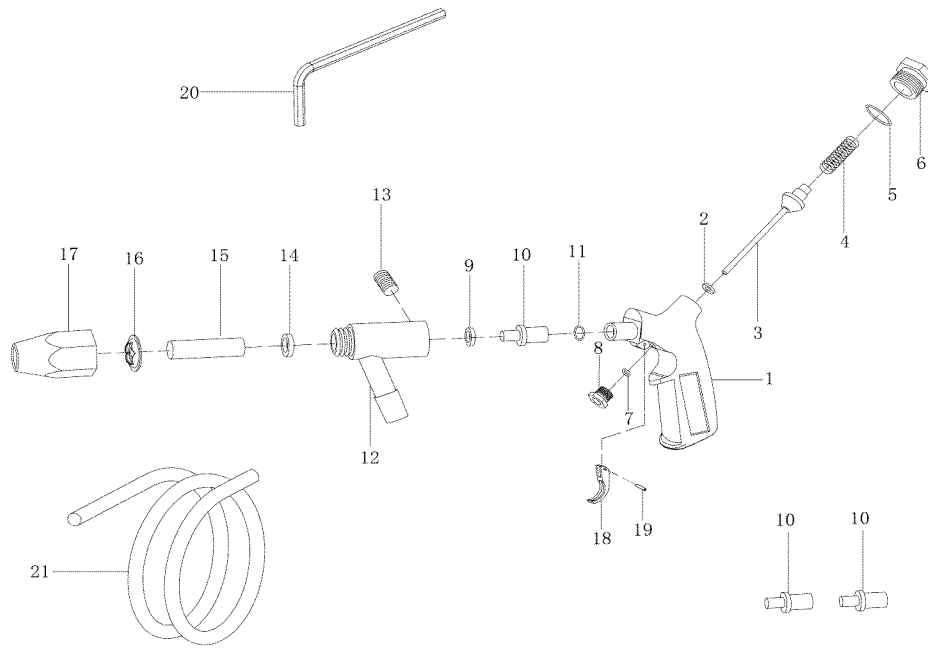
ADVERTENCIA

Sólo después de haber leído las instrucciones de seguridad y haber probado la unidad sin arena, puede entonces echar la arena y comenzar a limpiar con chorro de arena.

Sears CRAFTSMAN Modelo 875.167061

PISTOLA NEUMÁTICA DE LIMPIEZA POR CHORRO DE ARENA

VISTA AMPLIADA Y LISTA DE PIEZAS



Ref.	No. de pieza	Descripción	Cant.	Ref.	No. de pieza	Descripción	Cant.
1	9106731	Caja protectora	1	11	9106741	Junta tórica	2
2	9106732	Arandela	1	12	9106742	Cuerpo de boquilla	1
3	9106733	Vástago de válvula	1	13	9106743	Tornillo	1
4	9106734	Resorte	1	14	9106744	Arandela	1
5	9106735	Junta tórica	1	15	9106745	Boquilla de cerámica	1
6	9106736	Tornillo	1	16	9106746	Lámina de hierro	1
7	9106737	Junta tórica	1	17	9106747	Cabezal de conexión	1
8	9106738	Tornillo	1	18	9106748	Gatillo	1
9	9106739	Arandela	1	19	9106749	Clavija del resorte	1
10	9106740A	Bloquilla (1/8 pulg)	1	20	9106750	Llave hexagonal	1
10	9106740B	Bloquilla (3/32 pulg)	1	21	9106752	Tubo	1
10	9106740C	Bloquilla (5/64 pulg)	1				
				No Mostrando			
				21	9106753	Pantalla	1
				22	9106754	Contendor	1
				23	9106755	Cierre Arandela	1
				24	9106756	Tuerca	1

Localización y solución de fallas

Síntoma	Causa posible	Medida correctiva
La herramienta funciona lentamente o no funciona.	<ol style="list-style-type: none"> 1. En la herramienta hay polvo, arena o resina. 2. En la herramienta no hay aceite. 3. La presión del aire está baja. 4. La manguera de aire tiene escapes. 5. Caídas de presión. 6. Paleta del rotor en el motor desgastada. 7. Rodamiento esférico en el motor desgastado. 	<ol style="list-style-type: none"> 1. Irrigue la herramienta con aceite o diluyente de resinas para herramientas neumáticas. en diluyente. 2. Lubrique la herramienta de acuerdo a las instrucciones de lubricación indicadas en este manual. 3. a. Ajuste el regulador de la herramienta al valor máximo. b. Ajuste el regulador del compresor al máximo de la herramienta de 90 psi. 4. Apriete y selle los accesorios de la manguera. Si ha encontrado escapes, use una cinta adhesiva de teflón. 5. a. Asegúrese de que la manguera que está usando tenga el tamaño correcto. Las mangueras largas o las herramientas que usan grandes volúmenes de aire podrían requerir una manguera con un diámetro interno de 1/2 pulgada o más, dependiendo de la longitud total de la manguera. b. No use varias mangueras conectadas una a la otra a través de accesorios de conexión rápidos. Esto causa caídas de presión adicionales y reduce la potencia de la herramienta. Conecte las mangueras una con la otra directamente. 6. Reemplace la paleta del rotor. 7. Retire e inspeccione el rodamiento en busca de herrumbre, suciedad y arena. Reemplace o limpie y engrase el rodamiento con grasa para rodamientos.
Por el escape de la herramienta está saliendo humedad.	<ol style="list-style-type: none"> 1. Agua en el tanque. 	<ol style="list-style-type: none"> 1. Drene el tanque. (Consulte el manual del compresor). Engrase la herramienta y hágala funcionar hasta que no vea agua. Engrase la herramienta otra vez y déjela funcionar de 1 a 2 segundos.

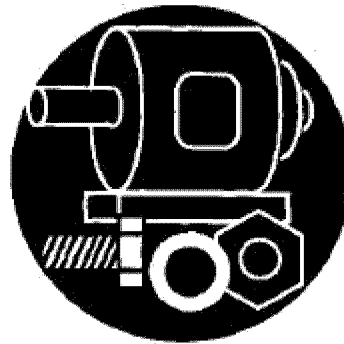
For the repair or replacement parts you need delivered directly to your home

Call 7 am - 7 pm, 7 days a week

1-800-366-PART

(1-800-366-7278)

Para ordenar piezas con entrega a domicilio - 1-800-659-7084



For the location of a Sears Parts and Repair Center in your area

Call 24 hours a day, 7 days a week

1-800-488-1222



For more information on purchasing a Sears Maintenance Agreement or to inquire about an existing Agreement

Call 9 am - 5 pm, Monday-Saturday

1-800-827-6655



The model number of your air tool is located on the serial plate attached to the tool.

When requesting service or ordering parts, always give the following information:

- Product Type
- Pneumatic Tool
- Model Number
- Part Description



Distributed by Sears, Roebuck and Co., Hoffman Estates, IL 60179 USA