

# Quick Setup Guide

1-800-SAMSUNG (7267864)

Samsung Electronics America, Inc.  
105 Challenger Road Ridgefield Park, NJ 07660-0511  
Samsung Electronics Canada Inc., Customer Service  
55 Standish Court Mississauga, Ontario L5R 4B2  
Call center hours of operation (Mon-Sun 9AM-12AM EST).  
To register this product please visit  
[www.samsung.com/global/register](http://www.samsung.com/global/register)



# Guía rápida de configuración

1-800-SAMSUNG (7267864)

Samsung Electronics America, Inc.  
105 Challenger Road Ridgefield Park, NJ 07660-0511  
Samsung Electronics Canada Inc., Servicio de atención al cliente  
55 Standish Court Mississauga, Ontario L5R 4B2  
Horario de atención del centro de servicio (Lun-dom 9 AM-12 AM ESTE).  
Para registrar este producto, visite  
[www.samsung.com/global/register](http://www.samsung.com/global/register)



# Guide de configuration rapide

1-800-SAMSUNG (7267864)

Samsung Electronics America, Inc.  
105 Challenger Road Ridgefield Park, NJ 07660-0511  
Samsung Electronics Canada Inc., Service à la clientèle  
55 Standish Court Mississauga, Ontario L5R 4B2  
Heures d'ouverture du centre d'appel : du lundi au dimanche, de 9 h à 12 h (HNE)  
Pour enregistrer ce produit, veuillez visiter  
[www.samsung.com/global/register](http://www.samsung.com/global/register)



## Accessories

SP Accesorios / FR Accessoires

- EN Remote Control & Batteries (AAA x 2)  
SP Mando a distancia y 2 pilas AAA  
FR Télécommande et deux piles AAA
- EN Power Cord  
SP Cable de alimentación  
FR Cordon d'alimentation
- EN Cleaning Cloth  
SP Paño de limpieza  
FR Chiffon de nettoyage
- EN Cover-Bottom  
SP Cubierta del agujero inferior  
FR Couvre base
- EN Program CD  
SP CD del programa  
FR CD de programmation
- EN USB (E-manual)  
SP USB (manual electrónico)  
FR USB (E-manual)
- EN TV-Holder & Screw (M4xL16)  
SP Soporte del televisor y tornillos (M4xL16)  
FR Support pour téléviseur et vis (M4X16)
- EN Warranty Card / Safety Guide  
SP Tarjeta de garantía / Guía de seguridad  
FR Carte de garantie / Guide de sécurité
- EN Holder-Wire Cable  
SP Soporte de cables  
FR Câble porte-fil
- EN Stand Screw (M4xL16) LN40B650, LN46B650  
SP Tornillo del soporte (M4xL16) LN40B650, LN46B650  
FR Vis de pied (M4xL16) LN40B650, LN46B650

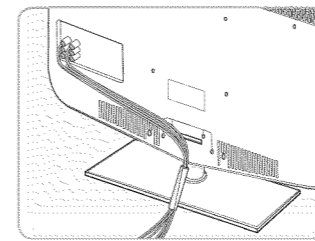


BN68-01898A-00

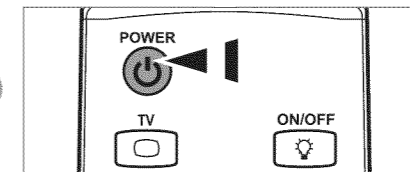
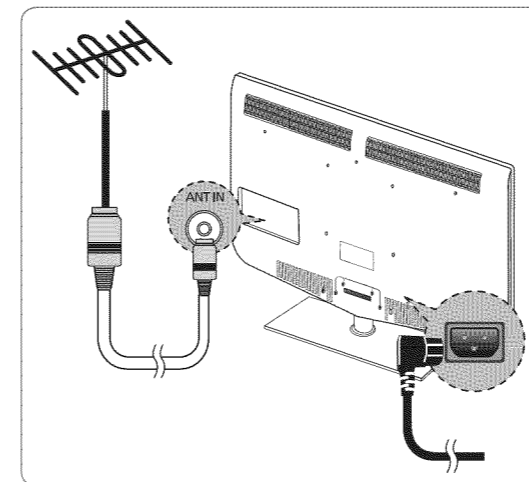
## Assembling the Cables

SP Montaje de los cables / FR Assemblage des câbles

- EN Enclose the cables in the Holder-Wire Cable so that the cables are not visible through the transparent stand.
- SP Sujete los cables con el soporte de cables para que éstos no sean visibles a través del soporte transparente.
- FR Faites passer les câbles dans le câble porte-fil pour ne pas les voir au travers du support transparent.



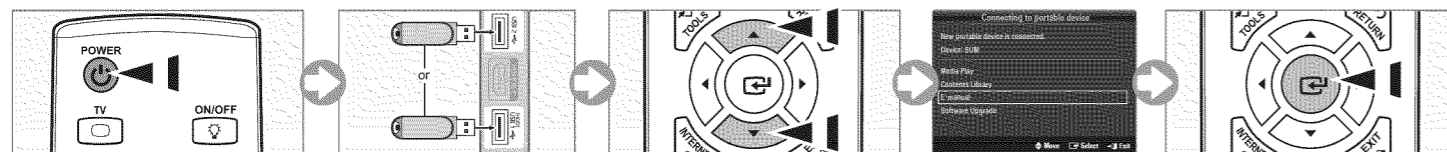
## Plug & Play



- EN When the TV is initially powered on, basic settings proceed automatically and subsequently.
  - ☑ If you want to reset this feature. Press the **MENU** button to display the menu. You can set the Plug & Play by selecting 'Setup → Plug & Play'.
- SP Cuando el televisor se enciende por primera vez, los valores se inician correlativamente de forma automática.
  - ☑ Si desea reiniciar esta función. Pulse el botón **MENU** para ver el menú en pantalla. Puede configurar la función Plug & Play seleccionando 'Setup → Plug & Play'.
- FR Au moment de la mise sous tension initiale du téléviseur, les paramètres de base sont automatiquement réglés. D'autres sont réglés en cours d'utilisation.
  - ☑ Si vous souhaitez réinitialiser ce paramètre. Appuyez sur la touche **MENU**. Vous pouvez configurer la fonction Plug & Play en sélectionnant 'Setup → Plug & Play'.

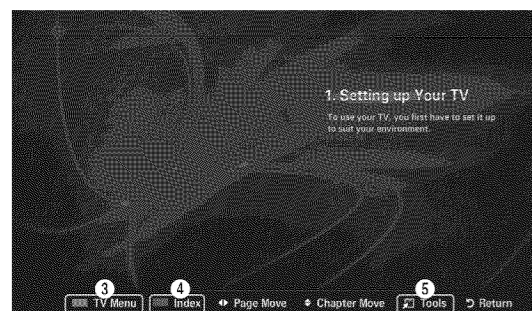
## Installing the USB Memory Drive to view the e-manual

SP Instalación del dispositivo de memoria USB para ver el manual electrónico / FR Installation du dispositif à mémoire USB pour afficher la version électronique du manuel



### Screen Display

SP Pantalla de visualización / FR Affichage à l'écran



EN

- Refresh the chapter window
- Move to selected menu.
- Move to TV OSD menu.
- Use the index menu.
- Run various functions from the E-manual.

SP

- Actualice la ventana del capítulo.
- Vaya al menú seleccionado.
- Vaya al menú OSD del televisor.
- Utilice el menú del índice.
- Ejecutar diversas funciones desde los menús de Manual electrónico

FR

- Actualiser la fenêtre du chapitre.
- Passer au menu sélectionné.
- Passer au menu TV OSD.
- Afficher l'index du menu.
- Activer diverses fonctions à partir des menus Guide électronique.

### Troubleshooting the USB device

SP Solución de problemas del dispositivo USB

FR Troubleshooting the USB device

	Problem	Solution
	When the e-manual does not operate quickly	Check the USB connection status on TV.
EN	When you lose the USB,	Contact your local dealer
	When the manual on the USB is deleted,	Connect to <a href="http://www.samsung.com">www.samsung.com</a>
	Si el manual electrónico no funciona rápidamente	Compruebe el estado de la conexión del televisor
SP	Si no encuentra el USB	Póngase en contacto con el distribuidor local
	Si se ha borrado el manual del USB	Vaya a <a href="http://www.samsung.com">www.samsung.com</a>
	Si le manuel électronique est lent,	vérifiez l'état du branchement USB sur le téléviseur.
FR	Si vous perdez votre clé USB,	communiquez avec votre détaillant.
	Si le manuel est supprimé de la clé USB,	visitez <a href="http://www.samsung.com">www.samsung.com</a> .

## Viewing the Menus

SP Visualización de los menús / FR Affichage des menus

- EN Press the **MENU** button. The main menu appears on the screen. The menu's left side has icons: Picture, Sound, Channel, Setup, Input, Application, Support
- SP Pulse el botón **MENU**. Se muestra el menú principal en la pantalla. En el lado izquierdo del menú hay los iconos: Imagen, Sonido, Canal, Configuración, Entrada, Aplicaciones, Soporte técnico
- FR Appuyez sur la touche **MENU**. Le menu principal s'affiche à l'écran. La partie gauche du menu comprend des icônes: Image, Son, Chaîne, Configuration, Entrée, Application, Support technique

### Using the remote control buttons

SP Uso de los botones del mando a distancia

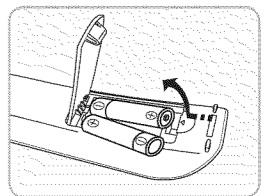
FR Les touches de la télécommande

	Button	Operations
	<b>MENU</b>	Display the main on-screen menu.
	<b>RETURN</b>	Return to the previous menu.
EN	<b>EXIT</b>	Exit the on-screen menu.
	<b>▲/▼/◀/▶/ENTER</b>	Move the cursor and select an item. Select the currently selected item. Confirm the setting.
	<b>MENU</b>	Mostrar el menú de pantalla principal.
	<b>RETURN</b>	Volver al menú anterior.
SP	<b>EXIT</b>	Salir del menú en pantalla.
	<b>▲/▼/◀/▶/ENTER</b>	Mover el cursor y seleccionar una opción. Seleccionar la opción marcada. Confirmar la configuración.
	<b>MENU</b>	Affiche le menu à l'écran principal.
	<b>RETURN</b>	Permet de retourner au menu précédent.
FR	<b>EXIT</b>	Quitte le menu de l'écran.
	<b>▲/▼/◀/▶/ENTER</b>	Permet de déplacer le curseur et de choisir un élément. Permet de sélectionner l'élément en surbrillance. Confirmez le réglage.

## Installing Batteries in the Remote Control

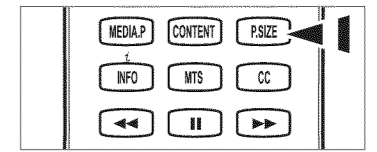
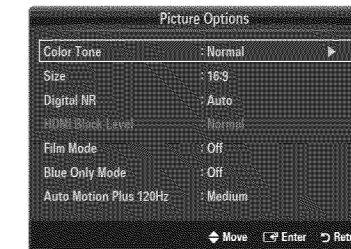
SP Instalación de las pilas en el mando a distancia

FR Insertion des piles dans la télécommande



## Setting the Screen Size

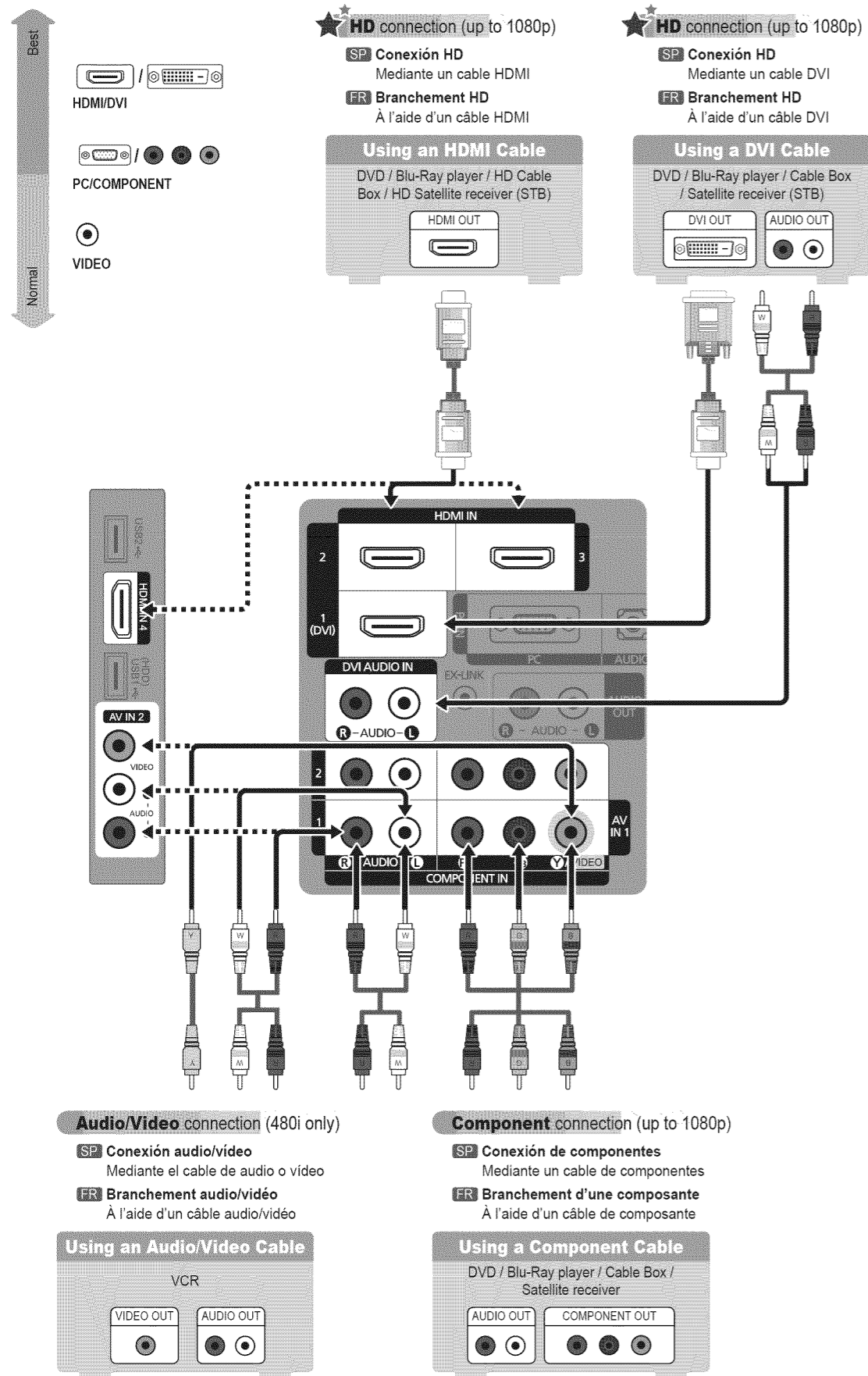
SP Configuración del tamaño de la pantalla / FR Configuration du format de l'écran



- EN If you want to change the size of the image on your screen. Press the **MENU** button to display menu. You can set the picture size by selecting 'Picture → Picture Options → Size'. And press the **▲** or **▼** button to select the screen format you want. (16:9 / Zoom1 / Zoom2 / Wide Fit / 4:3 / Screen Fit)
  - ☑ Alternately, you can press the **P.SIZE** button on the remote control repeatedly to change the picture size.
- SP Si desea cambiar el tamaño de la imagen en la pantalla. Pulse el botón **MENU** para visualizar el menú. También se puede configurar el modo de imagen seleccionando 'Imagen → Opciones de imagen → Tamaño'. Pulse los botones **▲** o **▼** para seleccionar el formato de pantalla que desee. (16:9 / Zoom1 / Zoom2 / Ajuste ancho / 4:3 / Ajuste a pantalla)
  - ☑ También se puede pulsar varias veces el botón **P.SIZE** del mando a distancia para cambiar el tamaño de la imagen.
- FR Si vous désirez modifier le format de l'image à l'écran, appuyez sur la touche **MENU**. Le menu s'affiche. Vous pouvez choisir le format de l'image en sélectionnant 'Image → Options d'image → Format'. Appuyez ensuite sur les touches **▲** ou **▼** pour sélectionner le format d'écran désiré. (16:9 / Zoom1 / Zoom2 / Format large / 4:3 / Plein écran)
  - ☑ Vous pouvez également appuyer plusieurs fois sur la touche **P.SIZE** de la télécommande pour changer le format de l'image.

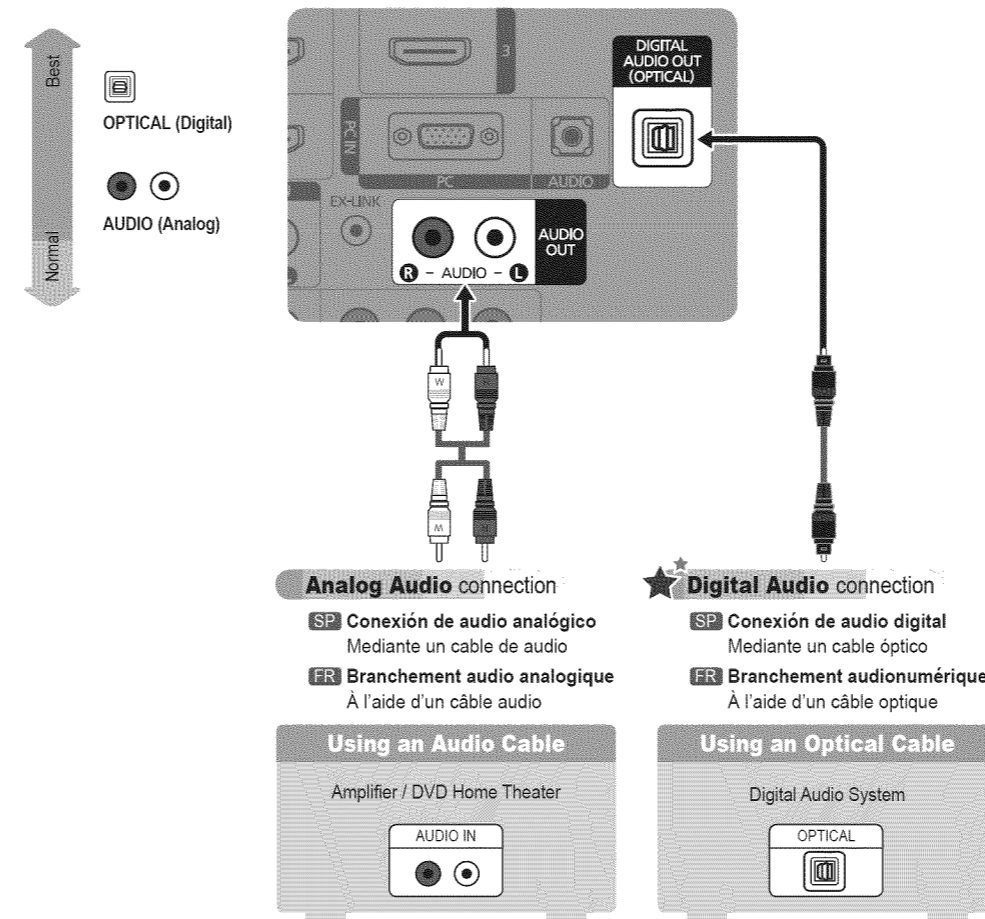
## Connecting an AV device

SP Conexión de un dispositivo de AV / FR Branchement d'un appareil AV



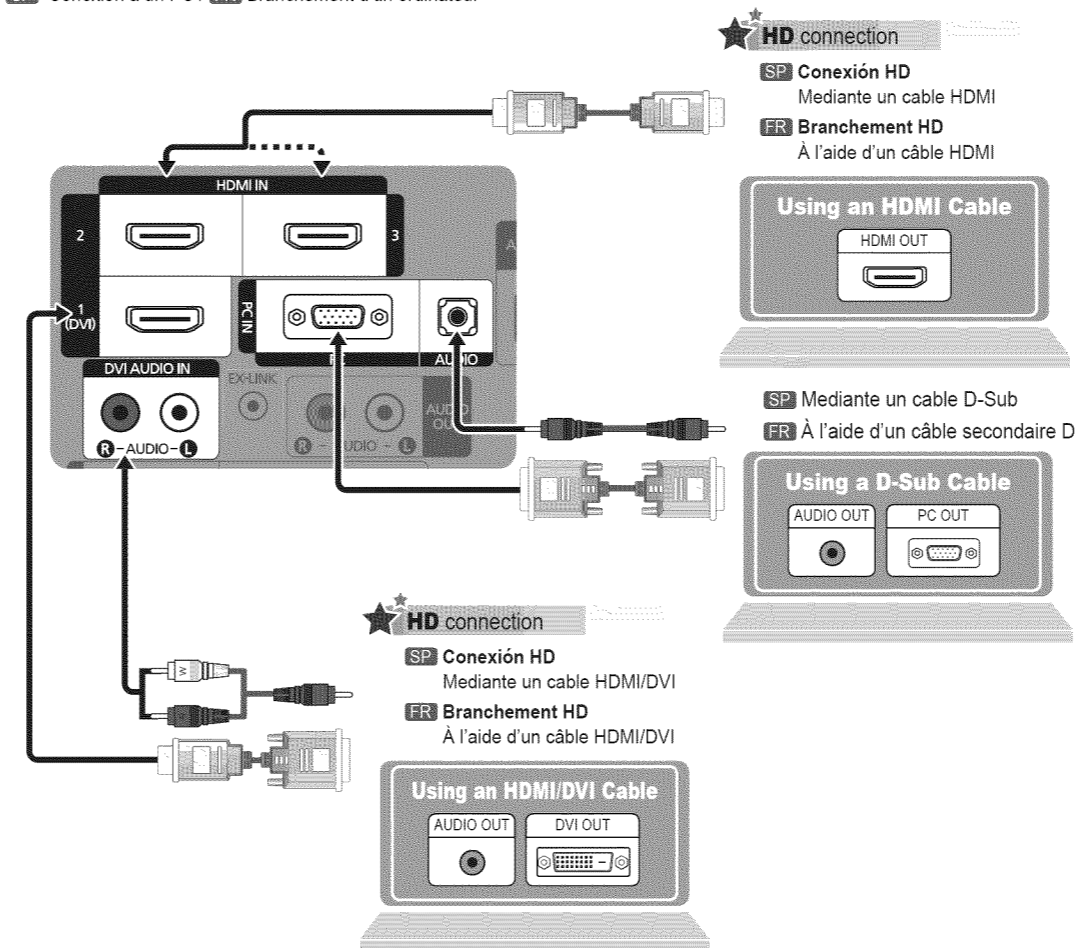
## Connecting an audio device

SP Conexión de un dispositivo de audio / FR Branchement d'un appareil audio



## Connecting a PC

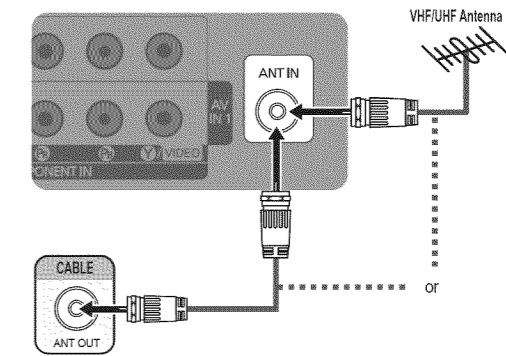
SP Conexión a un PC / FR Branchement d'un ordinateur



## Connecting an Antenna

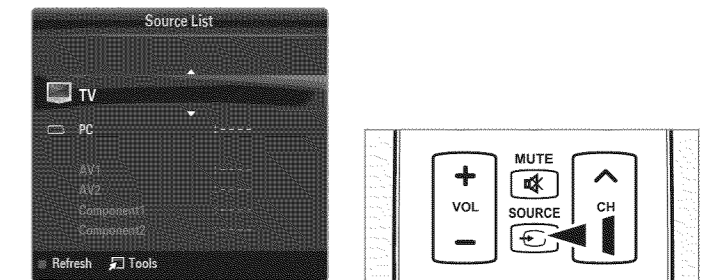
SP Conexión de una antena / FR Branchement d'une antenne

EN For various connections, refer to E-manual  
SP Para diferentes tipos de conexiones, consulte el manual electrónico  
FR Pour les différents branchements possibles, consultez l'E-manual



## To Select the Source

SP Para seleccionar la fuente / FR Pour choisir la source



EN Press the **SOURCE** button on the Remote Control  
You can select the TV mode or an input source connected to the TV set. Use this button to choose an input source that you would like to watch.  
TV / AV1 / AV2 / Component1 / Component2 / PC / HDMI1/DVI / HDMI2 / HDMI3 / HDMI4

SP Pulse el botón **SOURCE** del mando a distancia  
Puede seleccionar el modo TV o la fuente de entrada conectada al equipo TV. Utilice este botón para elegir la fuente de entrada que desee ver.  
TV / AV1 / AV2 / Componente1 / Componente2 / PC / HDMI1/DVI / HDMI2 / HDMI3 / HDMI4

FR Appuyez sur la touche **SOURCE** de la télécommande.  
Vous pouvez sélectionner le mode TV ou une source d'entrée branchée au téléviseur. Choisissez la source d'entrée désirée à l'aide de cette touche.  
TV / AV1 / AV2 / Composante1 / Composante2 / PC / HDMI1/DVI / HDMI2 / HDMI3 / HDMI4