



Installation Tips For Best Washer Performance

Consejos de instalación para el mejor desempeño de la lavadora

Consult the Use and Care Guide for more detailed instructions.
 Consulte el Manual de uso y cuidado para obtener instrucciones más detalladas.

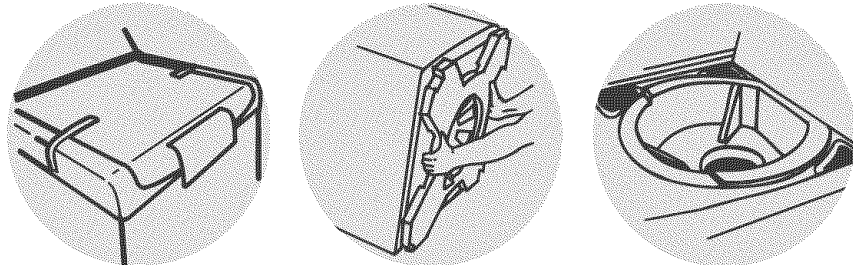
⚠ WARNING
Excessive Weight Hazard
Use two or more people to move and install washer. Failure to do so can result in back or other injury.
⚠ ADVERTENCIA
Peligro de Peso Excesivo
Use dos o más personas para mover e instalar la lavadora. No seguir esta instrucción puede ocasionar una lesión en la espalda u otro tipo de lesiones.

NOTE: Be sure lid is taped in place before tipping the washer.
NOTA: Asegúrese de que la tapa esté pegada con cinta adhesiva antes de inclinar la lavadora.



1

Remove foam shipping base and remove packing ring.
 Retire la base de embalaje de espuma y saque el anillo de embalaje.



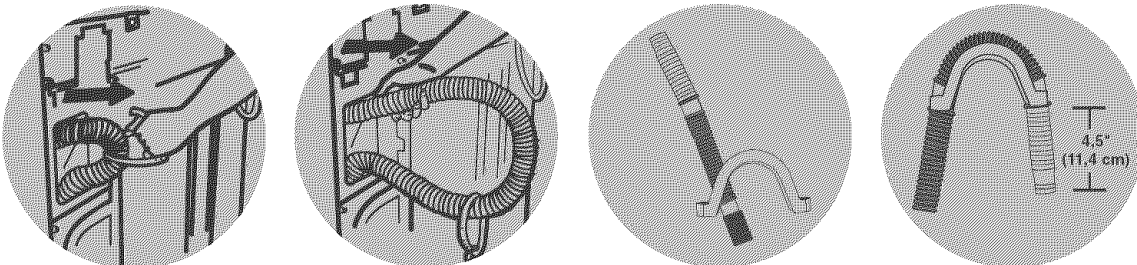
Lid must be taped in place prior to moving the washer.
 La tapa debe pegarse con cinta adhesiva en su lugar antes de mover la lavadora.

Lay washer on its back and remove foam shipping base.
 Coloque la lavadora sobre su parte posterior y saque la base de embalaje de espuma.

Set washer upright. Remove tape and lid label from lid.
 Remove foam packing ring from washer tub.
 Ponga la lavadora en posición vertical. Saque la cinta adhesiva y la etiqueta de la tapa. Saque el anillo de embalaje de espuma de la tina de la lavadora.

2

Remove drain hose from washer.
 Quite la manguera de desagüe de la lavadora.



Locate the pull tie to remove drain hose from washer. Pull drain hose straight out of washer by first grabbing the pull tie.
 Ubique la atadura para sacar la manguera de desagüe de la lavadora. Jale la manguera de desagüe fuera de la lavadora agarrando primero la atadura.

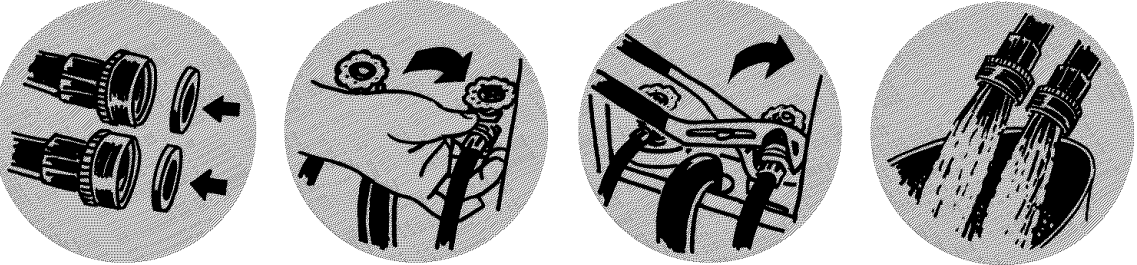
Pull drain hose straight out of washer from top of hose. Continue to pull the hose until the end emerges.
 Jale la manguera de desagüe fuera de la lavadora, desde la parte superior de la manguera. Continúe jalando la manguera hasta que aparezca su extremo final.

Retrieve hose form from parts bag. Feed drain hose into one end of form. Place end of form into the drain hose relief.
 Saque el molde de la manguera de la bolsa de partes. Haga pasar la manguera de desagüe dentro de un extremo del molde. Coloque el extremo del molde de la manguera de desagüe en la hendidura de la manguera de desagüe.

Bend hose over top of form and feed into other end. Attach other end of form into the other drain hose relief. The hose must extend 4 1/2" (11.4 cm) beyond the form.
IMPORTANT: You must use the drain hose form.
 Doble la manguera sobre la parte superior del molde y hágala pasar al otro extremo. Sujete el otro extremo del molde en la otra hendidura de la manguera de desagüe. La manguera deberá extenderse 4 1/2" (11,4 cm) más allá del molde.
IMPORTANT: Deberá usar el molde de la manguera de desagüe.

3

Connect inlet hoses to water faucets.
 Conecte las mangueras de entrada del agua a los grifos.



Insert washers into hoses.
 Inserte las arandelas en las mangueras.

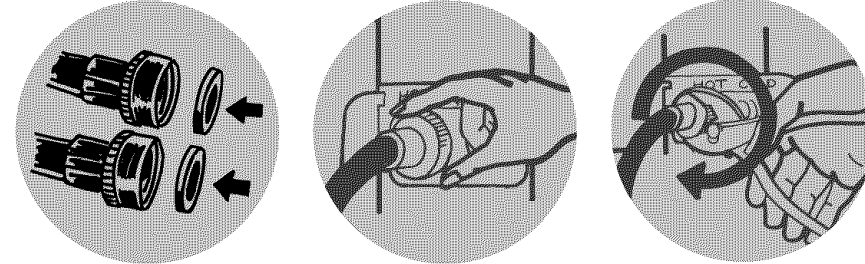
Hand tighten couplings to faucets.
 Apriete a mano los acoplamientos a los grifos.

Turn another 1/2 rotation. Do not overtighten.
 Gire otros 1/2 de rotación. No apriete demasiado.

Run water into bucket to determine which hose is hot and which is cold.
 Haga correr el agua dentro de un balde para determinar cuál es la manguera de agua caliente y la de agua fría.

4

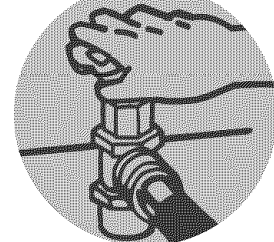
Connect inlet hoses to washer.
 Conecte las mangueras de entrada a la lavadora.



Insert washers into hoses.
 Inserte las arandelas en las mangueras.

Hand tighten couplings – hot to hot, cold to cold.
 Apriete a mano los acoplamientos – caliente con caliente, fría con fría.

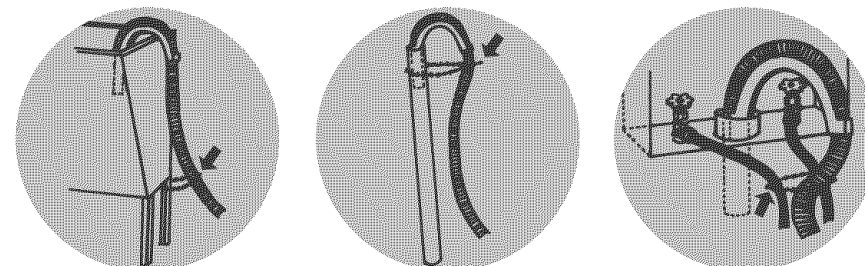
Turn another 1/2 rotation. Do not overtighten.
 Gire otros 1/2 de rotación. No apriete demasiado.



Turn on the water faucets. Check for leaks.
 Abra los grifos de agua. Revise si hay fugas.

5

Secure the drain hose with beaded tie strap, in one of these ways:
 Asegure la manguera de desagüe con el fleje de atadura rebordeado, de una de las maneras siguientes:



laundry tub,
 tina de lavadero,

drainpipe (must be at least 39" [99 cm] high),
 tubo de desagüe (debe ser de por lo menos 39" [99 cm]),

wall-mounted standpipe.
 tubo vertical montado en la pared.

IMPORTANT: To avoid siphoning, do not put more than 4 1/2" (11.4 cm) of drain hose into drainpipe or standpipe.
IMPORTANT: Para evitar el efecto de sifón, no ponga más de 4 1/2" (11,4 cm) de manguera de desagüe en el tubo de desagüe o en el tubo vertical.

6

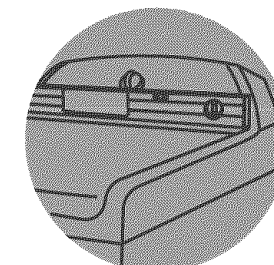
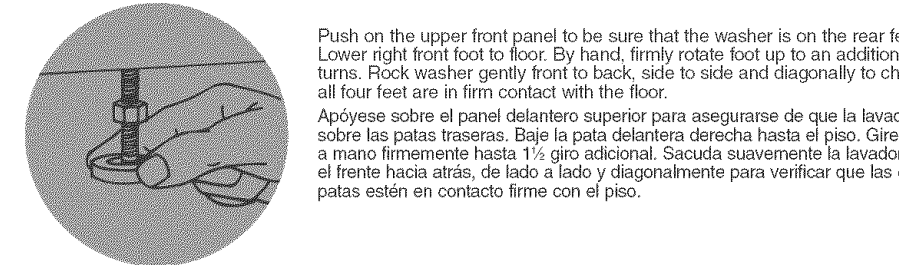
Move washer to its final location and level the washer.
IMPORTANT: Make firm contact with the floor and level washer to maintain balance and minimize noise and vibration.

NOTE: In most installations, only the right front foot needs to be adjusted. The other three feet have been preset at the factory.

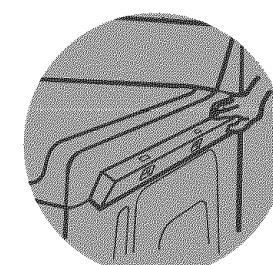
Mueva la lavadora a su ubicación final y nivélela.

IMPORTANT: Haga contacto firme con el piso y nivele la lavadora para mantener el equilibrio y reducir al mínimo el ruido y la vibración.

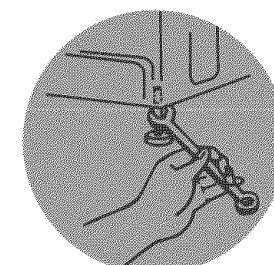
NOTA: En la mayoría de las instalaciones, se necesita regular solamente la pata delantera derecha. Las otras tres patas fueron prefijadas en fábrica.



Check levelness by first placing level on the lid near the console.
 Verifique la nivelación colocando en primer lugar un nivel sobre la tapa cerca de la consola.



Check levelness on both the front and side of the washer.
 Verifique la nivelación en el frente y el lado de la lavadora.



If level, use 3/16" or 14 mm open-end wrench to tighten locknut to washer base.
 Si está nivelada, use una llave abierta de 3/16" o 14 mm para apretar la contratuercas a la base de la lavadora.

NOTE: If the washer is not level, refer to the Use and Care Guide for more detailed leveling information.

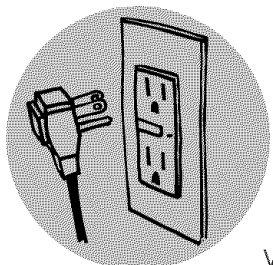
NOTA: Si la lavadora no está nivelada, consulte el Manual de uso y cuidado para obtener información más detallada acerca de la nivelación.

⚠ WARNING
Electrical Shock Hazard
Plug into a grounded 3 prong outlet. Do not remove ground prong. Do not use an adapter. Do not use an extension cord. Failure to follow these instructions can result in death, fire, or electrical shock.
⚠ ADVERTENCIA
Peligro de Choque Eléctrico
Conecte a un contacto de pared de conexión a tierra de 3 terminales. No quite el terminal de conexión a tierra. No use un adaptador. No use un cable eléctrico de extensión. No seguir estas instrucciones puede ocasionar la muerte, incendio o choque eléctrico.

7

Plug into a grounded 3 prong outlet. Check for leaks around faucets, inlet hoses and drain hose.

Conecte a un contacto de pared de conexión a tierra de 3 terminales. Verifique si hay fugas alrededor de los grifos, de las mangueras de entrada y de la manguera de desagüe.



Version en français
 au verso.



Conseils d'installation pour un rendement optimal de la laveuse

Consultez le Guide d'utilisation et d'entretien pour des informations plus détaillées.

⚠ AVERTISSEMENT

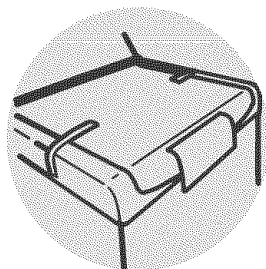
Risque du poids excessif

Utiliser deux ou plus de personnes pour déplacer et installer la laveuse.
Le non-respect de cette instruction peut causer une blessure au dos ou d'autre blessure.

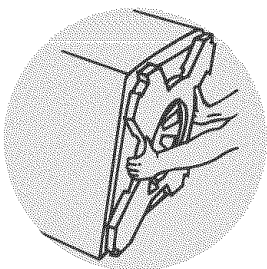
REMARQUE : Vérifier que le couvercle est immobilisé avec du ruban adhésif avant de faire basculer la laveuse.

Ôter la base d'expédition en mousse et retirer l'anneau de l'emballage.

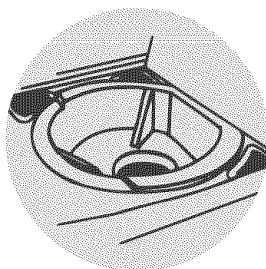
1



Le couvercle doit être immobilisé avec du ruban adhésif avant le déplacement de la laveuse.

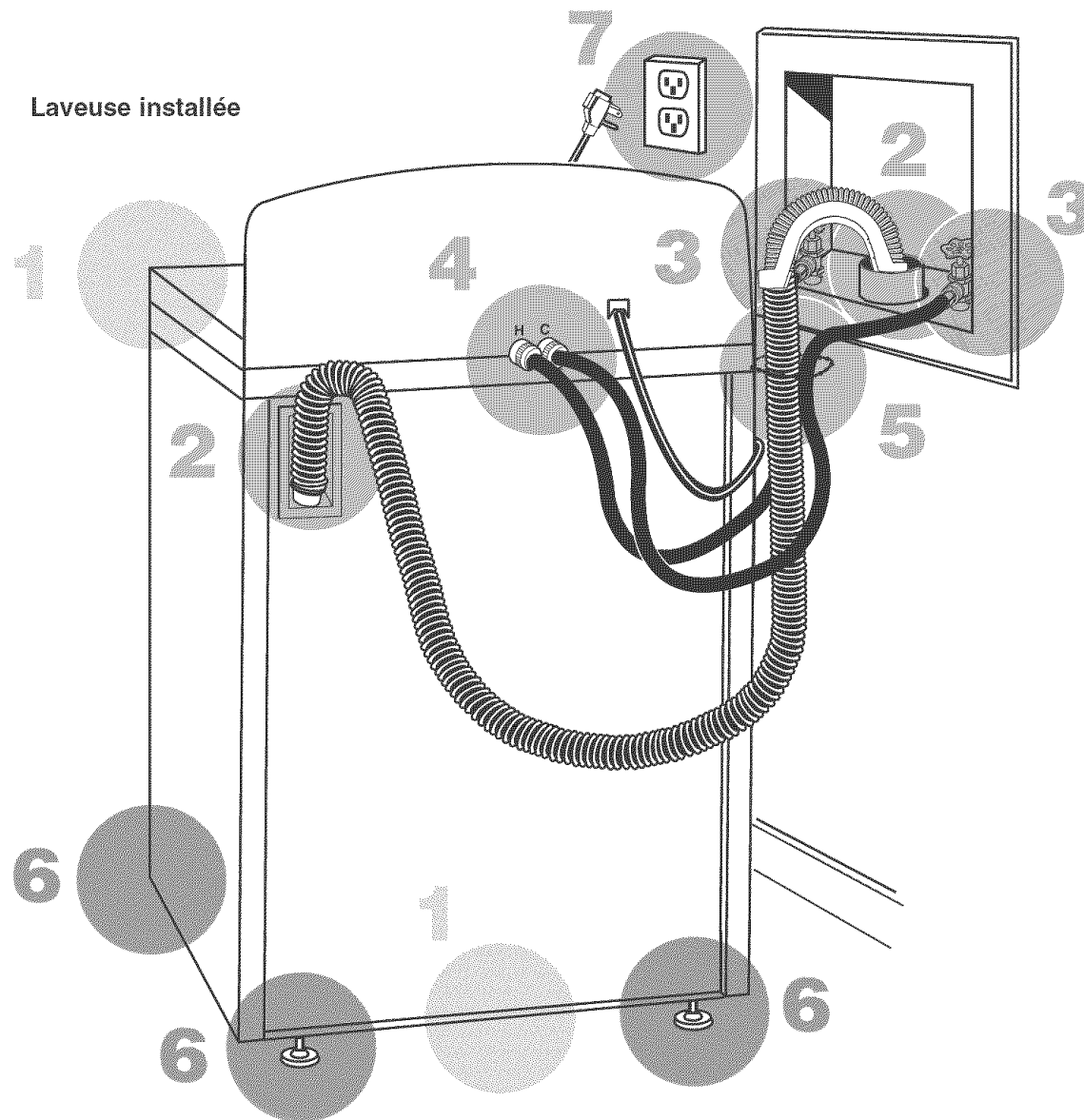


Faire reposer la laveuse sur sa partie arrière et retirer la base d'expédition en mousse.



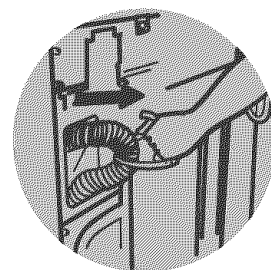
Redresser la laveuse en position verticale. Ôter le ruban adhésif et l'étiquette du couvercle. Ôter l'anneau d'emballage en mousse de la cuve de la laveuse.

Laveuse installée

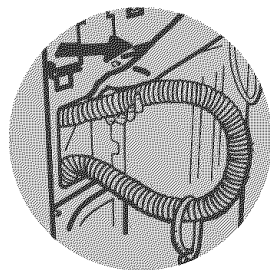


2

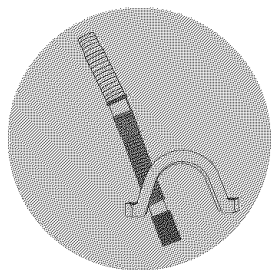
Libérer le tuyau d'évacuation fixé sur la laveuse.



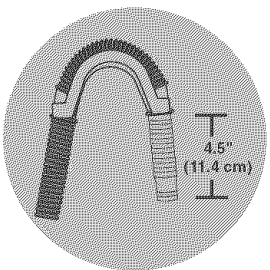
Localiser l'attache de fixation pour retirer le tuyau d'évacuation de la laveuse. Dégager complètement le tuyau de vidange de la laveuse en saisissant d'abord l'attache de fixation.



Tirer sur le tuyau d'évacuation pour le sortir de la laveuse à partir de la partie supérieure du tuyau. Continuer à tirer sur le tuyau jusqu'à ce que l'extrémité se dégage.



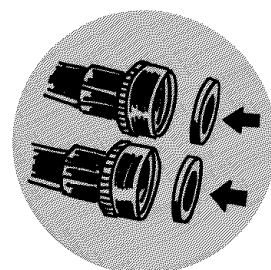
Extraire la bride de retenue du tuyau d'évacuation du sachet de pièces. Faire passer le tuyau d'évacuation dans l'une des extrémités de la bride de retenue dans le redressement du tuyau de vidange.



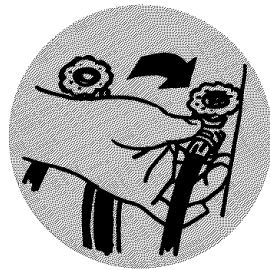
Plier le tuyau sur la partie supérieure de la bride et le faire passer dans l'autre extrémité. Fixer l'autre extrémité de la bride de retenue dans l'autre redressement du tuyau de vidange. Le tuyau doit être étiré de 4 1/2" (11,4 cm) au-delà de la bride de retenue.
IMPORTANT : Il est nécessaire d'utiliser la bride de retenue du tuyau d'évacuation.

3

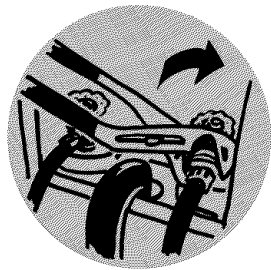
Connecter les tuyaux d'arrivée d'eau aux robinets.



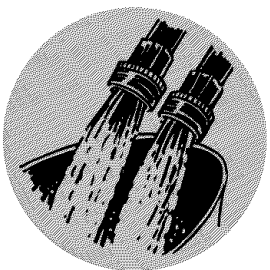
Introduire les rondelles dans les tuyaux.



Serrer à la main les raccords aux robinets.



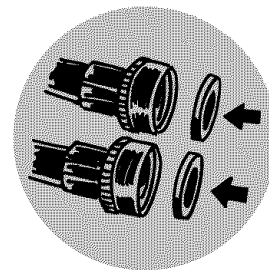
Tourner 3/4 de tour de plus. Ne pas serrer excessivement.



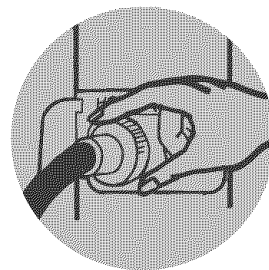
Faire couler de l'eau dans un seau pour identifier le tuyau d'eau chaude et le tuyau d'eau froide.

4

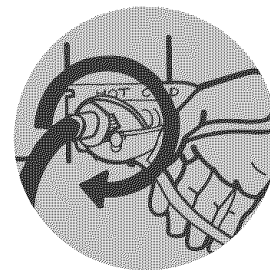
Connecter les tuyaux d'arrivée d'eau à la laveuse.



Introduire les rondelles dans les tuyaux.



Serrer les raccords à la main – chaud avec chaud, froid avec froid.



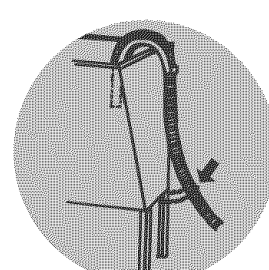
Tourner 3/4 de tour de plus. Ne pas serrer excessivement.



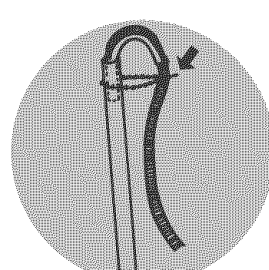
Ouvrir les robinets d'eau. Vérifier s'il y a des fuites.

5

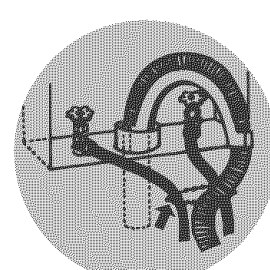
Fixer le tuyau d'évacuation avec l'attache de fixation perlée, selon l'une des méthodes suivantes :



évier de buanderie,



tuyau de rejet à l'égout (doit être à 39" [99 cm] minimum),



tuyau de rejet à l'égout mural.

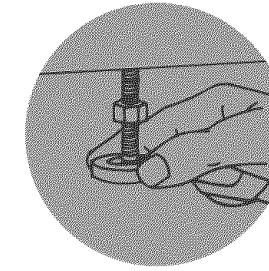
IMPORTANT : Pour éviter un effet de siphon, ne pas placer plus de 4 1/2" (11,4 cm) du tuyau d'évacuation dans le tuyau de rejet à l'égout ou le tuyau de rejet à l'égout mural.

6

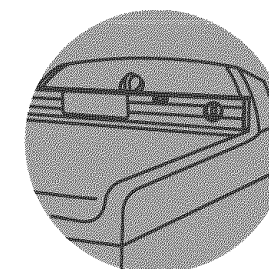
Déplacer la laveuse à son emplacement final et régler l'aplomb de la laveuse.

IMPORTANT : S'assurer que la laveuse est bien en contact avec le plancher et régler l'aplomb de la laveuse pour maintenir l'équilibre et minimiser le bruit et les vibrations.

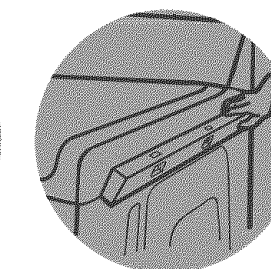
REMARQUE : Dans la plupart des installations, seul le pied avant droit a besoin d'être ajusté. Les trois autres pieds ont été préréglés à l'usine.



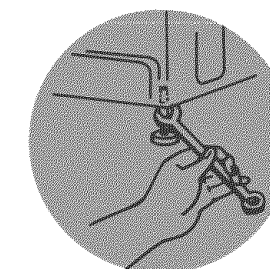
Appuyer sur le panneau avant supérieur pour vérifier que la laveuse repose sur les pieds arrière. Abaisser le pied avant droit sur le plancher. Manuellement, faire pivoter fermement le pied jusqu'à 1 1/2 tour supplémentaire. Faire basculer doucement la laveuse d'avant en arrière, transversalement et en diagonale pour vérifier que les quatre pieds sont bien en contact avec le plancher.



Contrôler l'aplomb en plaçant d'abord un niveau sur le couvercle près de la console.



Vérifier l'aplomb à l'avant et sur les côtés de la laveuse.



Si elle est d'aplomb, utiliser une clé plate de 3/16" ou 14 mm pour serrer l'écrou de blocage à la base de la laveuse.

REMARQUE : Si la laveuse n'est pas d'aplomb, consulter le Guide d'utilisation et d'entretien pour des renseignements plus détaillés sur le réglage de l'aplomb.

⚠ AVERTISSEMENT



Risque de choc électrique

Brancher sur une prise à 3 alvéoles reliée à la terre.

Ne pas enlever la broche de liaison à la terre.

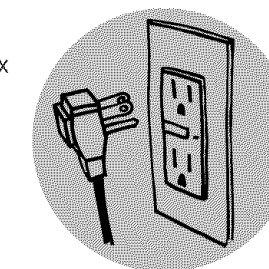
Ne pas utiliser un adaptateur.

Ne pas utiliser un câble de rallonge.

Le non-respect de ces instructions peut causer un décès, un incendie ou un choc électrique.

7

Brancher sur une prise à 3 alvéoles reliée à la terre. Vérifier s'il y a des fuites autour des robinets, des tuyaux d'arrivée d'eau et du tuyau d'évacuation.



English and Spanish on front.
Versión en español en el reverso.