

Quick Start Guide

Setting Your Temperature Controls

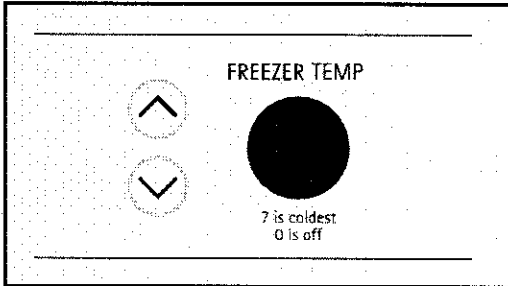


Allowing Cooling Time Before Use

To ensure reliable food storage, allow your freezer to operate with the doors closed for 4 hours before placing food inside. The freezer will run continuously for the first several hours.

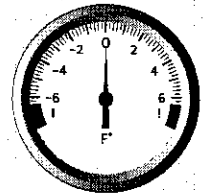
Electronic Temperature Controls

The electronic temperature control is located inside the freezer. Temperature is factory preset to provide satisfactory food storage temperatures. However, the temperature control is adjustable to provide a range of temperatures for your personal satisfaction. To adjust the temperature setting, move the UP (▲) button for warmer temperature and DOWN (▼) button for colder temperature on the control panel. Allow several hours for the temperature to stabilize between adjustments..



DOOR MOUNTED TEMPERATURE GAUGE

The door mounted temperature gauge displays the cabinet internal temperature.



Freezer Gauge

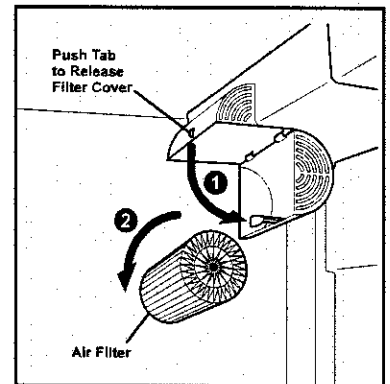
Special Features

AIR FILTER

The air filter is located on the back of the control box. In general, you should change the air filter every six months to ensure optimal filtering of freezer odors. You may want to adjust this time period depending on the types and amounts of food you typically store in your freezer.

TO REPLACE THE AIR FILTER:

- Push the plastic bubble tab at the back of the control box housing. This releases the hinged bottom half to drop open.
- Remove the old filter and discard it.
- Remove the new filter from its package and place it inside the hinged bottom half of the Housing.
- Push the hinged bottom half upward until the tab snaps into closed position.

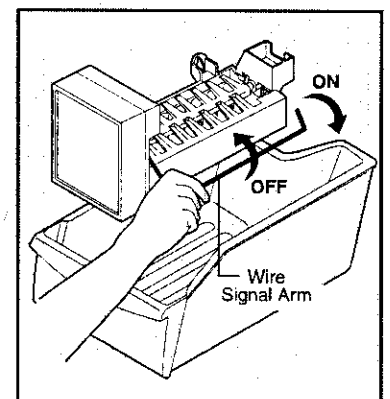


ICE SERVICE

If your freezer has an automatic ice maker, it will provide a sufficient supply of ice for normal use. During the initial startup of your freezer, however, no ice will be produced during the first 24 hours of operation. Automatic ice makers are also optional accessories that may be installed in some models at any time. Call your local dealer for information.

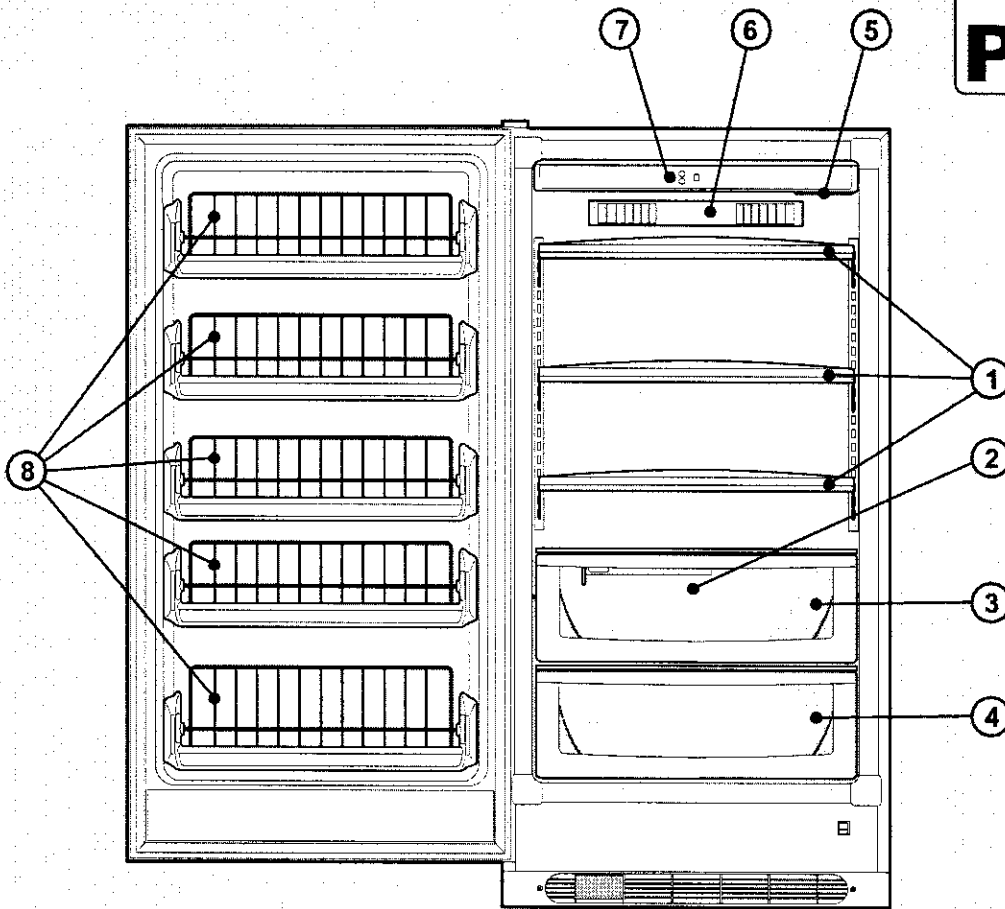
TURNING YOUR ICE MAKER ON

After the plumbing connections have been completed, the water supply valve must be opened. Place the ice container under the ice maker, pushing it as far back as possible. Lower the wire signal arm to its "down" or ON position. New plumbing connections may cause the first production of ice cubes to be discolored or have an odd flavor. These first cubes should be discarded until the cubes produced are free of discoloration and taste.



Quick Start Guide

Features at a Glance



Models may vary according to model.

1	SPILL PROOF SLIDE OUT GLASS SHELVES	5	AIR FILTER
2	MID LEVEL LIGHTING (BACK OF CRISPER)	6	AIR DIFFUSER
3	UPPER CRISPER	7	ELECTRONIC CONTROLS
4	LOWER CRISPER	8	TILT-OUT SHELVES

Questions? 1-800-4MY-HOME (United States)

1-800-361-6665 (Canada)

Visit the Sears Web Site at:

<http://www.sears.com>

Read your Use & Care Guide for complete instructions and information.
THANK YOU AND ENJOY YOUR NEW FREEZER.

PN: 297127800

Guía de inicio rápido

Programación de los controles de temperatura

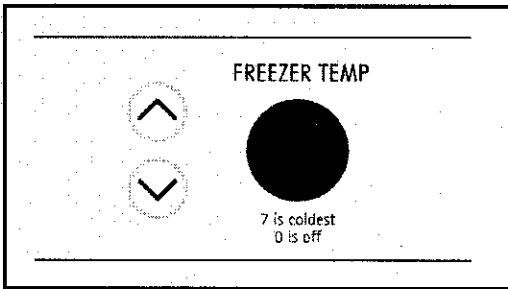


Tiempo de enfriamiento antes del uso

Para asegurar un almacenamiento confiable de los alimentos, permita que su congelador funcione con las puertas cerradas entre 4 y 12 horas antes de colocar alimentos en su interior. El congelador funcionará continuamente durante las primeras horas.

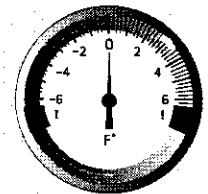
Controles electrónicos de temperatura

El control de temperatura está ubicado dentro del congelador. La temperatura fue programada en la fábrica para ofrecer temperaturas satisfactorias para el almacenamiento de alimentos. Sin embargo, el control de temperatura es ajustable para ofrecer una mayor variedad de temperaturas para satisfacer sus necesidades personales. Para ajustarla, oprima el botón "SUBIR" (▲) del panel de control para una temperatura más cálida y el botón "BAJAR" (▼) para una temperatura más fría. Espere varias horas entre un ajuste y otro para que la temperatura se estabilice.



MEDIDOR DE TEMPERATURA INSTALADO EN LA PUERTA

El medidor de temperatura instalado en la puerta indica la temperatura interna del gabinete.



Medidor del congelador

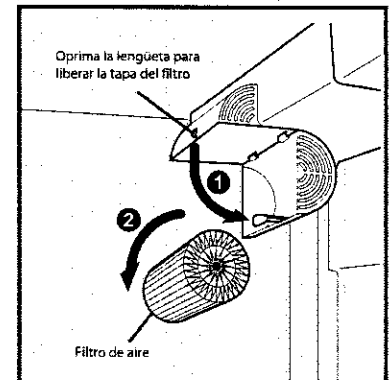
Características especiales

FILTRO DE AIRE

El filtro de aire está ubicado en la parte trasera de la caja de control. En términos generales, el filtro de aire debe ser reemplazado cada seis meses para asegurar el filtrado óptimo de los olores del congelador. Puede que desee ajustar este período de tiempo dependiendo de los tipos y cantidades de alimentos que almacene en su congelador.

PARA REEMPLAZAR EL FILTRO DE AIRE:

- Presione la lengüeta de burbuja de plástico en la parte trasera del alojamiento de la caja de control. Esto permitirá que la mitad inferior con bisagras se abra.
- Retire el filtro antiguo y descártelo.
- Desempaque el filtro nuevo y colóquelo dentro de la mitad inferior del compartimiento del filtro.
- Oprima la mitad inferior con bisagras hacia arriba hasta que se cierre a presión.

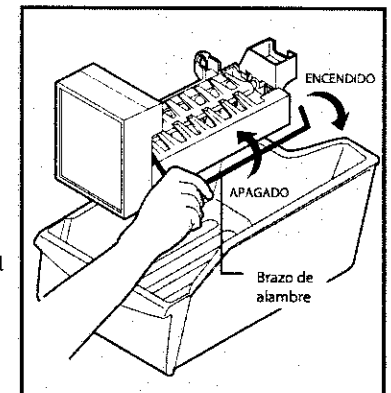


SERVICIO DE HIELO

Si su congelador tiene un fabricante de hielo, el mismo proporcionará un suministro de hielo suficiente para el uso normal. Sin embargo, no se producirá hielo durante las primeras 24 horas durante el funcionamiento inicial de su congelador. Las máquinas automáticas de hacer hielo también son accesorios opcionales que pueden ser instalados en algunos modelos en cualquier momento. Llame a su distribuidor local para obtener mayor información.

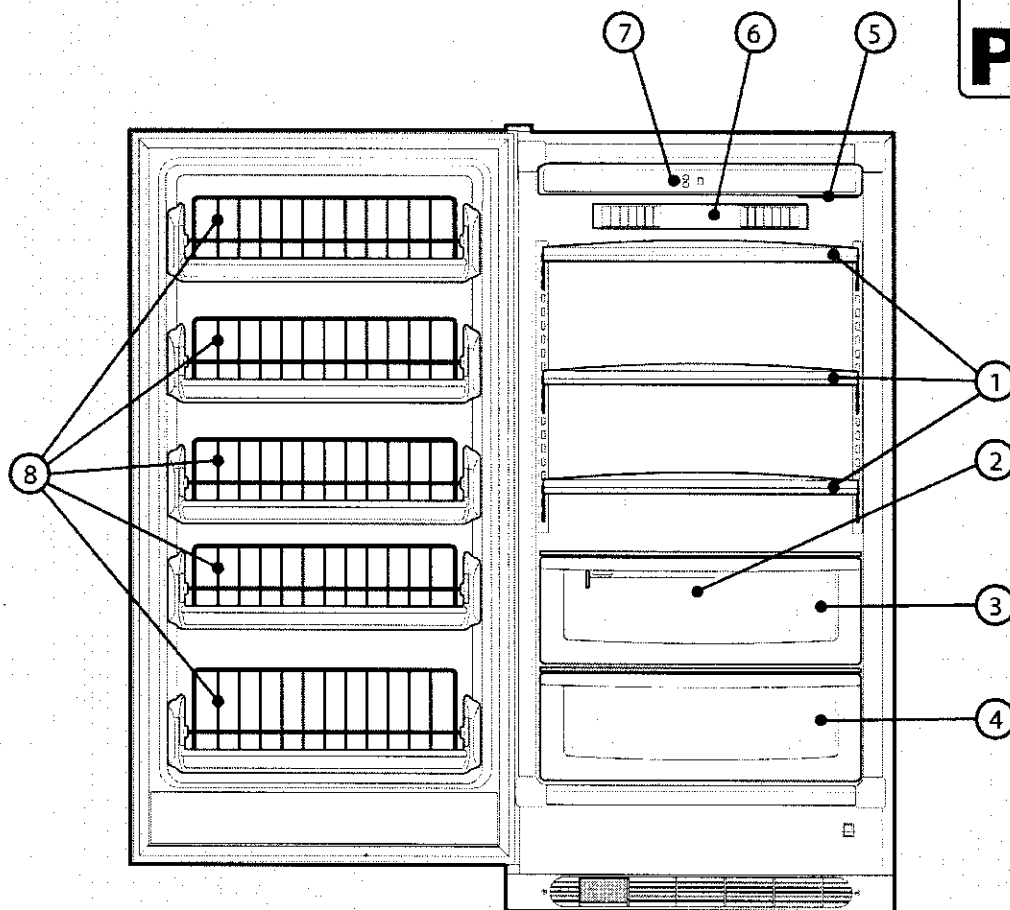
PARA ENCENDER EL FABRICADOR DE HIELO

Después de que se hayan realizado las conexiones de las tuberías de agua, se debe abrir la válvula de suministro de agua. Coloque el depósito de hielo debajo del fabricante de hielo lo más atrás posible. Baje el brazo de alambre a su posición inferior o "ENCENDIDO". Las conexiones nuevas del suministro de agua pueden hacer que los primeros cubos de hielo que se fabriquen estén descoloridos o tengan un sabor extraño. Estos primeros cubos de hielo deben ser eliminados hasta que se produzcan cubos de hielo de color y sabor normales.



Guía de inicio rápido

Vista general



Las características pueden variar de acuerdo con el modelo.

1	ESTANTES DE VIDRIO DESLIZANTES ANTIDERRAMES	5	FILTRO DE AIRE
2	ILUMINACIÓN NIVEL MEDIO (FONDO DEL CAJÓN PARA VERDURAS)	6	DIFUSOR DE AIRE
3	CAJÓN PARA VERDURAS SUPERIOR	7	CONTROLES ELECTRÓNICOS
4	CAJÓN PARA VERDURAS INFERIOR	8	BANDEJA INCLINABLE

¿Preguntas? **1-800-4MY-HOME** (Estados Unidos)
1-800-361-6665 (Canada)

Visite la página web de Sears:
<http://www.sears.com>

Lea la Guía de uso y cuidado para obtener información más detallada.
 ¡GRACIAS! Y DISFRUTE DE SU NUEVO CONGELADOR.

Guide de démarrage rapide

Réglage des commandes de température

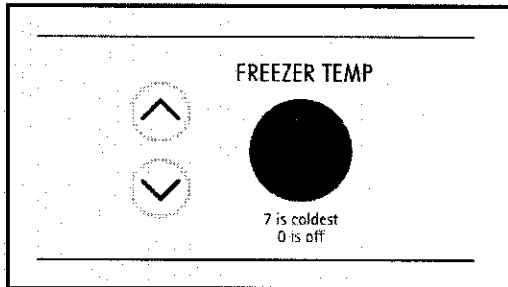


Refroidir avant l'utilisation

Pour permettre une bonne conservation des aliments, faites fonctionner votre congélateur les portes fermées pendant 4 heures avant d'y mettre de la nourriture. Le congélateur fonctionnera en permanence durant les premières heures.

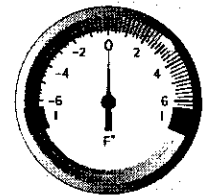
Commandes électroniques de température

La commande électronique de température est située à l'intérieur du congélateur. La température du congélateur est préprogrammée à l'usine afin d'offrir une température de conservation des aliments satisfaisante. Cependant, la commande de température peut être ajustée pour satisfaire vos exigences personnelles. Pour ajuster le réglage de la température, appuyez sur le bouton HAUT (▲) du tableau de commande pour augmenter la température et sur le bouton BAS (▼) pour baisser la température. Attendez plusieurs heures entre les ajustements pour permettre à la température de se stabiliser.



INDICATEUR DE TEMPÉRATURE ENCASTRÉ DANS LA PORTE

L'indicateur de température encastré dans la porte affiche la température interne de la caisse.



Jauge du congélateur

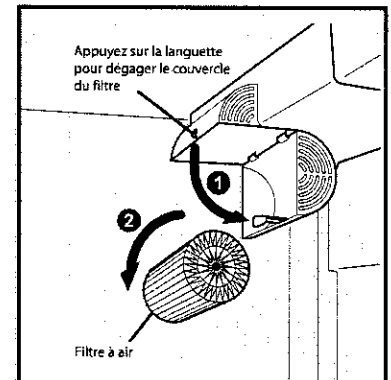
Caractéristiques spéciales

FILTRE À AIR

Le filtre à air est situé à l'arrière de la boîte de commande. En général, vous devez changer le filtre à air tous les six mois afin d'assurer une filtration maximale des odeurs présentes dans le congélateur. Vous pouvez ajuster le délai recommandé selon le type et la quantité de nourriture que vous gardez dans votre congélateur.

POUR REMPLACER LE FILTRE À AIR :

- Appuyez sur la patte de plastique située à l'arrière du boîtier de la boîte de commande. La moitié articulée inférieure s'ouvrira.
- Enlevez le filtre usé et jetez-le.
- Déballez le nouveau filtre et placez-le à l'intérieur de la moitié articulée inférieure du boîtier.
- Poussez la moitié articulée inférieure vers le haut jusqu'à ce que la patte se referme avec un bruit sec.

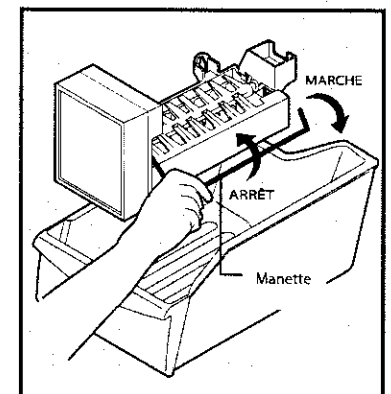


DISTRIBUTEUR DE GLAÇONS

Si votre congélateur possède une machine à glaçons automatique, celle-ci produira une quantité de glace suffisante pour répondre aux besoins d'un usage normal. Cependant, la première fois que vous mettez votre congélateur en marche, ce dernier ne produira pas de glaçons pendant les 24 premières heures. Les machines à glaçons automatiques sont des accessoires optionnels qui peuvent être installés sur certains modèles en tout temps. Téléphonez à votre marchand pour plus de renseignements.

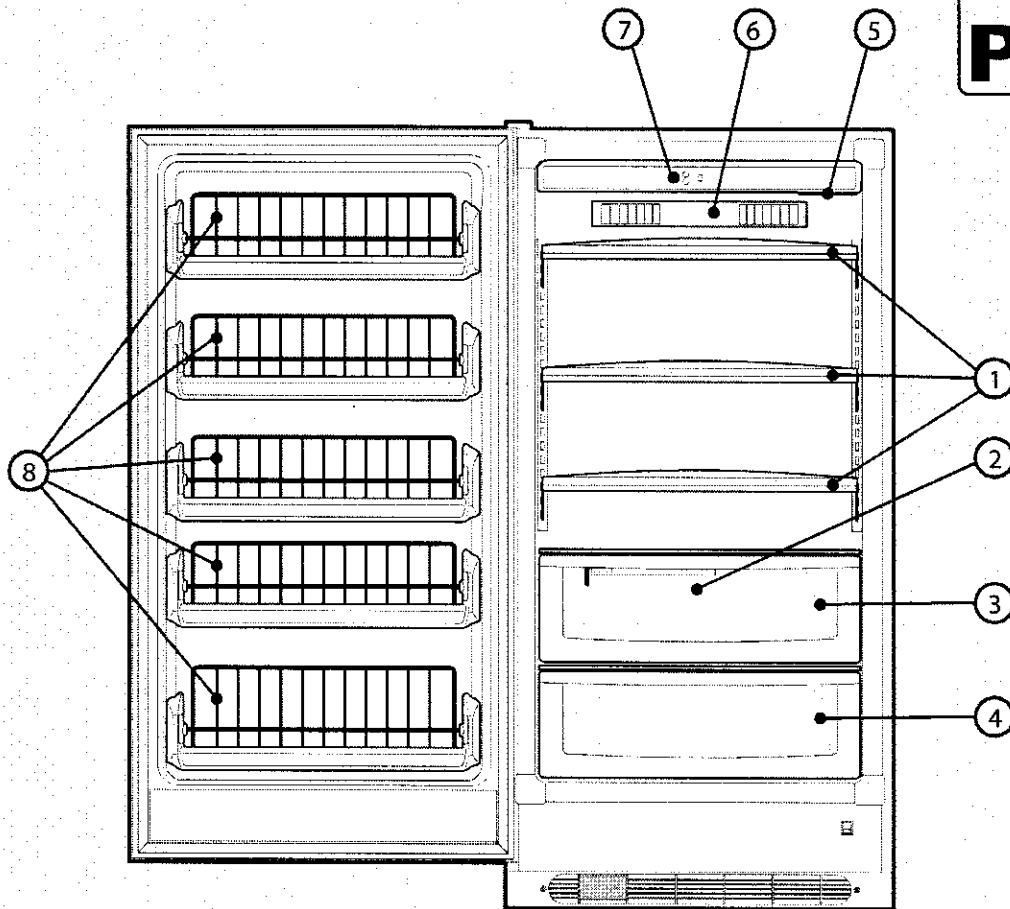
MISE EN MARCHÉ DE LA MACHINE À GLAÇONS

Une fois que les raccordements de plomberie sont faits, vous devez ouvrir la soupape d'arrivée d'eau. Placez le bac à glaçons sous la machine à glaçons et poussez-le le plus loin possible vers le fond. Abaissez la manette à la position « basse » ou MARCHE. Les premiers glaçons produits peuvent être décolorés ou avoir un goût étrange en raison des nouveaux raccordements de plomberie. Jetez tous les glaçons produits jusqu'à ce qu'ils ne soient plus décolorés et qu'ils n'aient plus mauvais goût.



Guide de démarrage rapide

Aperçu des caractéristiques



Les caractéristiques peuvent varier selon les modèles.

1	CLAYETTES COULISSANTES EN VERRE SPILL PROOF	5	FILTRE À AIR
2	ÉCLAIRAGE INTERMÉDIAIRE (DERRIÈRE LE BAC À LÉGUMES)	6	DIFFUSEUR D'AIR
3	BAC À LÉGUMES SUPÉRIEUR	7	COMMANDES ÉLECTRONIQUES
4	BAC À LÉGUMES INFÉRIEUR	8	CLAYETTE BASCULANTE

Des questions? **1 800 4MY-HOME** (États-Unis)

1 800 361-6665 (Canada)

Consultez le site Web de Sears au :

<http://www.sears.com>

Pour de plus amples renseignements, veuillez lire votre Guide d'utilisation et d'entretien.
MERCI ET PROFITEZ BIEN DE VOTRE NOUVEAU CONGÉLATEUR.