

SEARS Owner's Manual

CRAFTSMAN®

P R O F E S S I O N A L

Continuous Operation **AIR GREASE GUN**

Model No.
875.204840



WARNING:

Before operating tool, read this manual and follow all Safety Recommendations and Operating Instructions.

- ◆ Safety
- ◆ Warranty
- ◆ Features & Operation
- ◆ Maintenance
- ◆ Español

Sears, Roebuck and Co., Hoffman Estates, IL 60179 USA

Read Operating Instructions

Please become familiar with all the instructions and warnings before operating any pneumatic tool. Visually inspect tool for damage and loose or missing parts. If the equipment is worn or shows signs of damage, remove it from service and contact an authorized Sears service center for repairs.

Always Wear Approved Eye Protection

Impact resistant eye protection should meet or exceed the standards set forth in ANSI Z87.1, Occupational and Educational Eye and Face Protection. Look for marking Z87.1 on your eye protection to ensure that it is an approved style.

Hearing Protection is Recommended

Hearing protection should be used when the noise level exposure equals or exceeds an 8 hour time-weighted average sound level of 85dBA. Process noise, reflective surfaces, other tools being operated nearby, all add to the noise level in a given work area. If you are unable to determine your noise level exposure, we recommend the use of hearing protection.

Avoid Prolonged Exposure to Vibration

Pneumatic tools can vibrate during use. Prolonged exposure to vibration or very repetitive hand and arm movements can cause injury. Discontinue the use of any tool if you experience tingling, numbness, discomfort or pain in your hands or arms. You should consult your physician before resuming use of tool.

150 PSIG Maximum

This tool is designed to operate at an air pressure of 60 to 150 pounds per square inch gauge pressure (150 PSIG) maximum, at the tool. Use of higher air pressure can and may cause injury. Also, the use of higher air pressure places the internal components under loads and stresses they were not designed for, which could cause premature tool failure.

NOTE: THE AIR SUPPLY SHOULD BE CLEAN, DRY AND PREFERABLY LUBRICATED. FOR BEST RESULTS DRAIN THE MOISTURE FROM YOUR COMPRESSOR DAILY.

WARNING:

SOME DUST CREATED BY POWER SANDING, SAWING, GRINDING, DRILLING, AND OTHER CONSTRUCTION ACTIVITIES CONTAINS CHEMICALS KNOWN TO CAUSE CANCER, BIRTH DEFECTS OR REPRODUCTIVE HARM. SOME EXAMPLES OF THESE CHEMICALS ARE:

- LEAD FROM LEAD-BASED PAINTS
- CRYSTALLINE SILICA FROM BRICKS, CEMENT AND OTHER MASONRY PRODUCTS
- ARSENIC AND CHROMIUM FROM CHEMICALLY TREATED LUMBER

YOUR RISK FROM THESE EXPOSURES VARIES, DEPENDING ON HOW OFTEN YOU DO THIS TYPE OF WORK. TO REDUCE YOUR EXPOSURE TO THESE CHEMICALS, WORK IN A WELL VENTILATED AREA AND WORK WITH APPROVED SAFETY EQUIPMENT SUCH AS THOSE DUST MASKS THAT ARE SPECIALLY DESIGNED TO FILTER OUT MICROSCOPIC PARTICLES.

FULL TWO YEAR WARRANTY ON CRAFTSMAN PROFESSIONAL AIR-DRIVE TOOLS

If this Craftsman Air-Drive Tool fails to give complete satisfaction within two years from the date of purchase, RETURN IT TO THE NEAREST SEARS SERVICE CENTER/DEPARTMENT IN THE UNITED STATES, and Sears will repair it, free of charge. If this Craftsman tool is used for commercial or rental purposes, this warranty applies for only 90 days from the date of purchase. This warranty gives you specific legal rights, and you may also have other rights which vary from state to state.

Sears, Roebuck and Co., Dept. 817WA, Hoffman Estates, IL 60179.

The Craftsman Model 875.204840 Continuous Flow Grease Gun is designed for both automotive as well as heavy industrial usage.

The Craftsman professional Continuous Flow Grease Gun Model 875.204840 is designed to operate at 60 to 150 PSI. Lower pressure will reduce the performance of the tool, while pressure higher than the rated 150 PSI will damage the internal components to the tool.

- Exclusive air piston design assures self priming.
- Fully automatic; cycles continuous grease flow when the trigger is depressed.
- Heavy duty spring for prime retention.
- High pressure performance with 60 to 150 PSI generated at the compressor allows the tool to deliver 2400 to 6000 PSI (40:1 ratio) of pressure into the desired fitting.

Always use clean dry air. Excessive moisture and dirt will greatly reduce the life of any air motor. We recommend the installation of an in-line filter-regulator-lubricator as close to the tool as possible.

A 3/8" air hose is required up to a length of 8 ft. If more length is required, a 1/2" air hose should be connected to the 3/8" hose to ensure the tool has the necessary air supply. Be sure all hoses and fittings are the correct size and tightly secured.

MAINTENANCE

Instructions for the 3 ways to load your grease gun:

1. Cartridge Loading:

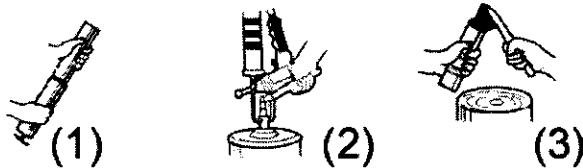
- A) Remove the canister from the head.
- B) Draw the plunger head back completely.
- C) Insert the open end of the cartridge into the cannister of the grease gun. Remove the seal or pull-tab from the other end of the tube and tightly re-attach the cannister to the gun head.
- D) Press the plunger release valve at the bottom of the cannister and release the plunger rod and pull down the plunger handle.

2. Loading with a filler pump:

- A) Draw back the plunger handle completely.
- B) Insert plug into the filler pump socket. Make sure the socket is securely fastened to the plug.
- C) Operate the grease gun from the filler pump.
- D) Disconnect the grease gun from the filler pump.
- E) Press the plunger release valve and pull down plunger handle.

3. Bulk Filling:

- A) Remove canister from grease gun head.
- B) Draw back the plunger handle completely and bulk fill grease into empty canister.
- C) Re-attach the canister to the gun head and press the plunger release valve. Pull down the plunger handle and begin using.



Lubrication

An automatic in-line filter-regulator-lubricator is recommended as it increases tool life and keeps the tool in sustained operation. The in-line lubricator should be regularly checked and filled with air tool oil. Proper adjustment of the in-line lubricator is performed by placing a sheet of paper next to the exhaust ports and holding the throttle open approximately 30 seconds. The lubricator is properly set when a light stain of oil collects on the paper. Excessive amounts of oil should be avoided.

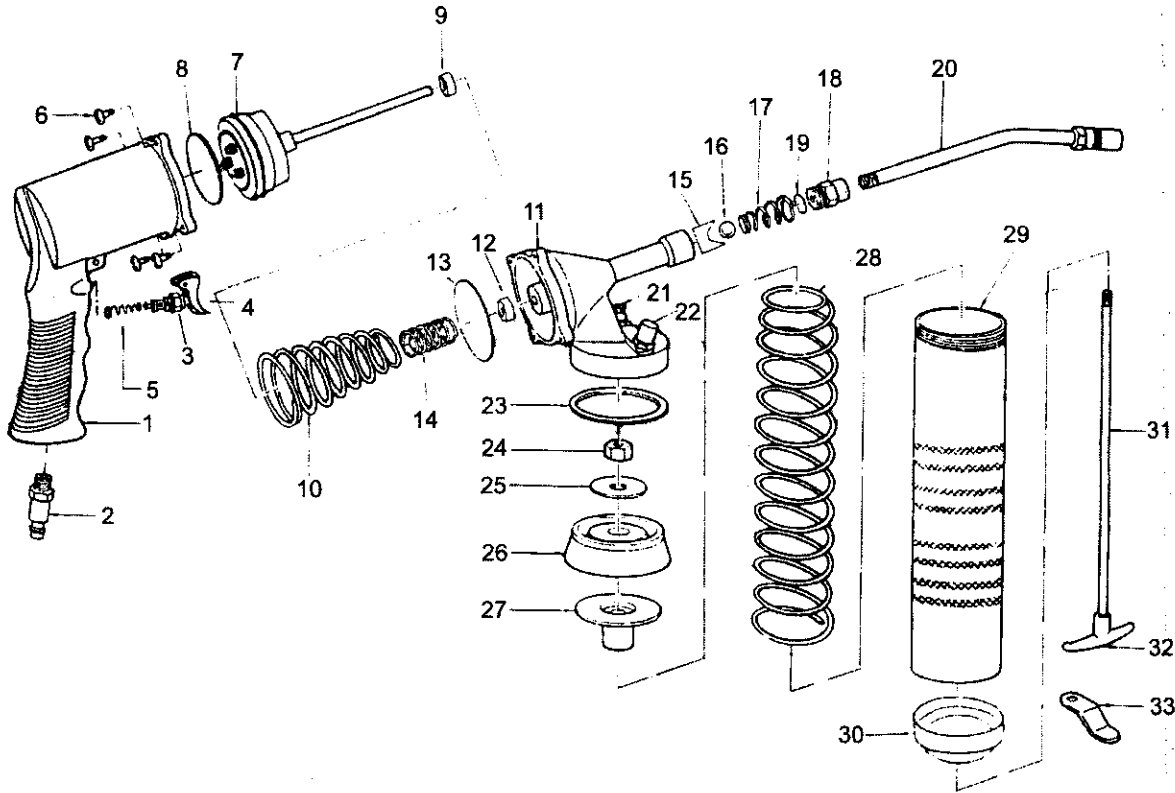
In the event that it becomes necessary to store the tool for an extended period of time (overnight, weekend, etc.), it should receive a generous amount of lubrication at that time. The tool should be run for approximately 30 seconds to ensure oil has been evenly distributed throughout the tool. The tool should be stored in a clean and dry environment.

Recommended lubricants: Use air tool oil or any other high grade turbine oil containing moisture absorbent, rust inhibitors, metal wetting agents and an EP (extreme pressure) additive.

Low Power	Erratic Action	Blows Air Won't Run	Tool Noisy	Causes and Solutions
X				Check air pressure.
X	X	X	X	Check for water in lines.
X	X	X	X	Oil tool with air tool oil.

Sears CRAFTSMAN PRO Model 875.204840 Continuous Operation Air Grease Gun

Exploded View and Parts List



Ref.	Part No.	Description	Q'ty.	Ref.	Part No.	Description	Q'ty.
1	920484001	Finger Grip	1	18	920484018	Adapter	1
2	920484002	Air Fitting	1	19	920484019	Adapter Ring	1
3	920484003	Switch	1	20	920484020	Bend Spout	1
4	920484004	Trigger & Pin	4	21	920484021	Air Vent Valve	1
5	920484005	Switch Spring	1	22	920484022	Filler Plug	1
6	920484006	Body Screw	4	23	920484023	Container Gasket	1
7	920484007	Air Piston Unit	1	24	920484024	Plunger Nut	1
8	920484008	Piston Ring	1	25	920484025	Plunger Washer	1
9	920484009	Absorb Gasket	1	26	920484026	Plunger	1
10	920484010	Short Spring Kit	1	27	920484027	Backlash Gasket	1
11	920484011	Housing Cap	1	28	920484028	Long Spring Kit	1
12	920484012	Piston Hole Gasket	1	29	920484029	Container Tube	1
13	920484013	Housing Ring	1	30	920484030	Bottom Cap	1
14	920484014	Piston Spring	1	31	920484031	Piston Rod	1
15	920484015	Ball Seat	1	32	920484032	Plunger Handle	1
16	920484016	Ball Check	1	33	920484033	Catch Plate	1
17	920484017	Ball Spring	1				

Lea las instrucciones operativas

Sírvase familiarizarse con todas las instrucciones y advertencias antes de operar cualquier herramienta neumática.

Use siempre protección aprobada para los ojos

Debe usar protección para los ojos a prueba de impactos que satisfaga o exceda las normas de la ANSI Z87.1, de Protección Ocupacional y Educativa para los Ojos y la Cara. Para cerciorarse de que el modelo de protección ocular que usa es aprobado mire si tiene marcado Z87.1

Se recomienda protección auditiva

Cuando el nivel de exposición al ruido es igual o excede un promedio de nivel sonoro de 85dBA durante 8 horas, debe usarse protección para los oídos. El ruido de un proceso, las superficies reflectantes y otras herramientas que se usen cerca de usted, todo se suma al nivel de ruido en un área de trabajo dada. Si usted no puede determinar a qué nivel de ruido está expuesto, le recomendamos que use protección auditiva.

Evite la exposición prolongada a la vibración

Las herramientas neumáticas pueden vibrar durante el uso. La exposición prolongada a la vibración de movimientos muy repetitivos de la mano y el brazo, puede causar lesiones. Detenga el uso de cualquier herramienta si usted experimenta hormigueo, adormecimiento, molestia o dolor en sus manos o brazos. Antes de volver a usar la herramienta, consulte a su médico.

Máximo de 90PSIG

Esta herramienta ha sido diseñada para funcionar con una presión máxima de aire de 90 libras por pulgada cuadrada según medidor (90 PSIG), a la herramienta. El usar una presión mayor puede causar lesiones. Además el uso de una presión de aire mayor, somete a los componentes internos a cargas y tensiones para las que no fueron diseñados, lo que causa una falla temprana de la herramienta.

NOTA: EL SUMINISTRO DE AIRE DEBE SER LIMPIO Y SECO, PREFERIBLEMENTE LUBRICADO. PARA OBTENER LOS MEJORES RESULTADOS, DRENE LA HUMEDAD DE SU COMPRESOR DIARIAMENTE.

Precaución:

En algunos casos, el polvo ocasionado por lijado mecánico, aserrado, rectificación, perforación y otras actividades de construcción contiene químicos que se sabe son causantes de cáncer, defectos congénitos u otros daños en el sistema reproductivo. Algunos ejemplos de estos químicos son:

- plomo en pinturas con base de plomo,
- sílice cristalina en ladrillos y cemento y otros productos de mampostería, y
- arsénico y cromo en madera tratada con químicos.

El riesgo a que usted se expone debido a estos factores varía según la frecuencia con que usted desarrolle este tipo de trabajo. Para reducir su exposición a estos químicos: realice su trabajo en un área con buena ventilación y trabaje con equipo de seguridad aprobado, como las máscaras protectoras de polvo diseñadas especialmente para filtrar partículas microscópicas

GARANTÍA PLENA DE DOS AÑOS PARA LAS HERRAMIENTAS NEUMÁTICAS DE CRAFTSMAN

Si esta herramienta neumática Craftsman no le diese una satisfacción total dentro de dos años de su fecha de compra, DEVUÉLVALA AL CENTRO/ DEPARTAMENTO DE SERVICIO DE SEARS MAS CERCANO EN LOS ESTADOS

UNIDOS, y Sears la reparará o reemplazada repsin cargo. Si esta herramienta Craftsman se usa con fines comerciales o de alquiler, esta garantía se aplica a sólo 90 días de su fecha de compra. esta garantía le confiere a usted derechos legales específicos, siendo posible que usted también tenga otros derechos que varían de un estado a otro.

Sears, Roebuck and Co., Dept. 817WA, Hoffman Estates, IL 60179

DESCRIPCIÓN

La Pistola Engrasadora Craftsman Modelo 875.204840, de flujo continuo, fue diseñada para uso en automotores y otros usos industriales pesados.

La Pistola Engrasadora profesional Craftsman Modelo 875.204840, de flujo continuo, fue diseñada para operar entre 60 y 150 PSI. Una presión menor reducirá su rendimiento y presiones superiores a la nominal máxima de 150 PSI dañarán sus componentes internos.

- El diseño aéreo exclusivo asegura auto preparación,
- Completamente automático - los ciclos el flujo continuo de grasa
- Cuando el disparador se presiona
- Resorte pesado para la retención principal el desempeño
- Alto de la presión 60 - 150 PSI

Siempre se debe usar aire limpio y seco. Una humedad y suciedad excesivas reducirán la vida útil de cualquier motor neumático. Se recomienda instalar una unidad de filtro, regulación y lubricación en línea, lo más cerca posible de la herramienta.

Se requiere una manguera neumática de 3/8" y una longitud máxima de 8 pies (3.66 m). Si se requiere mayor longitud, la manguera de 3/8" deberá extenderse con una de 1/2", a fin de garantizar un suministro de aire adecuado. Cerciórese de que todas las mangueras y uniones sean del tamaño apropiado y estén bien aseguradas.

Use siempre aire depurado. El exceso de humedad y suciedad reducirán grandemente la vida de cualquier motor neumático. Le recomendamos la instalación de un filtro-regulador-lubricador en línea lo más cerca posible de la herramienta.

Para una longitud hasta de 8 pies se necesita una manguera neumática de 3/8". Si fuera necesaria una longitud mayor, será necesario conectar una manguera neumática de 1/2" a la de 3/8" para garantizar que la herramienta tenga el suministro de aire necesario.

Instrucciones para cada una de las 3 formas en que se puede cargar la pistola:

1. Carga con cartucho:

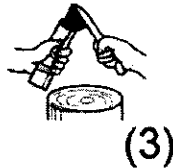
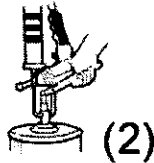
- A) Quite el recipiente del cabezal.
- B) Retraiga totalmente la cabeza del émbolo.
- C) Inserte el extremo abierto del cartucho en el recipiente de la pistola. Quite el sello del otro extremo y vuelva a colocar el recipiente sobre el cabezal. Asegúrelo firmemente.
- D) Oprima la válvula de liberación del émbolo en el fondo del recipiente. Libere la varilla y lleve la manija del émbolo hacia adentro.

2. Carga con bomba de llenado:

- A) Tire la manija del émbolo completamente hacia atrás.
- B) Inserte el conector en el receptáculo de la bomba. Cerciórese de que la conexión esté bien asegurada.
- C) Opere la pistola desde la bomba de llenado.
- D) Desconecte la pistola de la bomba.
- E) Oprima la válvula de liberación del émbolo y lleve la manija del émbolo hacia adentro.

3. Carga en volumen:

- A) Quite el recipiente del cabezal de la pistola.
- B) Tire la manija del émbolo completamente hacia atrás y llene de grasa el recipiente vacío.
- C) Vuelva a colocar el recipiente sobre el cabezal y oprima la válvula de liberación del émbolo. Lleve la manija del émbolo hacia adentro y comience a usar la unidad.



Lubricación

Se recomienda instalar un filtro-regulador-lubricador en línea porque aumenta la vida de su herramienta y la mantiene funcionando por más tiempo. El lubricador en línea deberá examinarse regularmente y llenarse con aceite para herramientas neumáticas. Para ajustar el lubricador en línea coloque una hoja de papel al lado de los orificios de escape mientras se mantiene abierto el acelerador por 30 segundos. El lubricador estará correctamente graduado cuando se forme una pequeña mancha de aceite en el papel. Deben evitarse cantidades excesivas de aceite.

En caso que sea necesario almacenar la herramienta por un largo período de tiempo (de la noche al día, durante el fin de semana, etc.) deberá dársele una cantidad generosa de lubricante. Se debe hacer funcionar la herramienta aproximadamente por 30 segundos para asegurarse de que el aceite se haya distribuido de manera uniforme por toda la herramienta. Las herramientas deben guardarse en un ambiente limpio y seco.

Lubricantes recomendados:

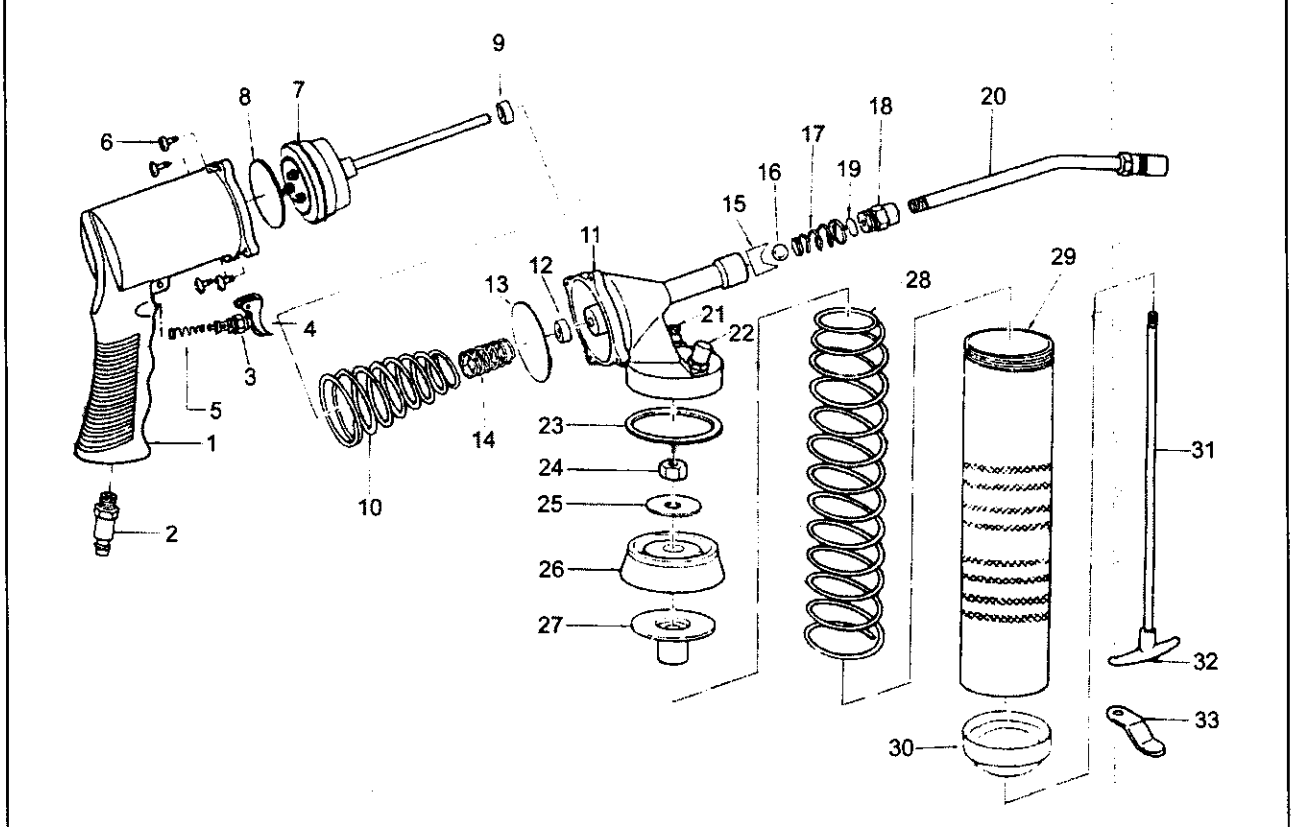
Use aceite para herramientas neumáticas o cualquier otro aceite para turbina de alto grado que contenga un absorbente de humedad, inhibidores de óxido, agentes humectantes metálicos y un aditivo para PE (presión extrema).

DETECCIÓN Y SOLUCIÓN DE FALLAS

Baja Potencia	Acción errática	Sopla aire no funciona	Herramienta ruidosa	Causas y soluciones
X				Compruebe presión de aire
X	X	X	X	Vea si hay aire en las líneas
X	X	X	X	Lubrique con aceite para herramienta neumática

Sears CRAFTSMAN PRO Modelo 875.204840

Vista desarmada y lista de piezas



Ref.	No. de pieza	Descripción	Q'ty	Ref.	No. de pieza	Descripción	Q'ty
17	920484017	Resorte de esfera	1	33	920484033	Placa de colección	1

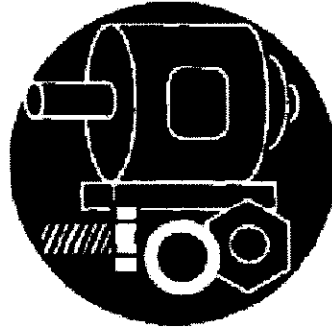
**For the repair or replacement
parts you need delivered directly to your home**

Call 7 am - 7 pm, 7 days a week

1-800-366-PART

(1-800-366-7278)

**Para ordenar piezas con entrega
a domicilio - 1-800-659-7084**



**For the location of a
Sears Parts and Repair Center
in your area**

Call 24 hours a day, 7 days a week

1-800-488-1222



**For more information on
purchasing a Sears
Maintenance Agreement or to inquire
about an existing Agreement**

Call 9 am - 5 pm, Monday-Saturday

1-800-827-6655



SEARS
America's Repair Specialists