

# Owner's Manual



## Permanently Lubricated Portable AIR COMPRESSOR

Model No.  
**919.165281**

- Safety Guidelines
- Assembly
- Operation
- Maintenance
- Service and Adjustments
- Troubleshooting
- Repair Parts

**CAUTION:** Read the Safety Guidelines and All Instructions Carefully Before Operating.

**Sears, Roebuck and Co., Hoffman Estates, IL 60179 U.S.A.**  
Visit our Craftsman website: [www.sears.com/craftsman](http://www.sears.com/craftsman)

## TABLE OF CONTENTS

WARRANTY .....	2
SPECIFICATION CHART .....	3
SAFETY GUIDELINES .....	3-8
GLOSSARY .....	9
ACCESSORIES .....	9
DUTY CYCLE .....	9
ASSEMBLY .....	10
INSTALLATION .....	10-11
OPERATION .....	12-14
MAINTENANCE .....	15
SERVICE AND ADJUSTMENTS .....	16-17
STORAGE .....	18
TROUBLESHOOTING GUIDE .....	19-21
REPAIR PARTS .....	22-26
ESPAÑOL .....	26-45
NOTES/NOTAS .....	46-47
HOW TO ORDER REPAIR PARTS .....	back cover

## WARRANTY

### FULL ONE YEAR WARRANTY AIR COMPRESSOR

If this air compressor fails due to a defect in material or workmanship within one year from the date of purchase, RETURN IT TO THE NEAREST SEARS REPAIR CENTER THROUGHOUT THE UNITED STATES AND SEARS WILL REPAIR IT, FREE OF CHARGE. If purchased from Orchard Supply Hardware, return to the nearest Orchard Store and Orchard will repair it, free of charge.

If this air compressor is used for commercial or rental purposes, the warranty will apply for ninety days from the date of purchase.

This warranty gives you specific legal rights and you may have other rights which vary from state to state.

**Sears, Roebuck and Co., Dept. 817WA, Hoffman Estates, IL 60179**

## SPECIFICATION CHART

<b>Model No.</b>	<b>919-165281</b>
Max. Developed HP	2
Bore	2.875"
Stroke	1.25"
Voltage-Single Phase	120V
Minimum Branch Circuit Requirement	15 amps
Fuse Type	Time Delay
Air Tank Capacity	6
Approx. Cut-In	110
Approx. Cut-out	135
SCFM @ 40 psig	3.7
SCFM @ 90 psig	2.6

## SAFETY GUIDELINES - DEFINITIONS

This manual contains information that is important for you to know and understand. This information relates to protecting **YOUR SAFETY** and **PREVENTING EQUIPMENT PROBLEMS**. To help you recognize this information, we use the symbols below. Please read the manual and pay attention to these sections.

<p><b>▲ DANGER</b> Indicates an imminently hazardous situation which, if not avoided, <b>will</b> result in <b>death or serious injury</b>.</p>	<p><b>▲ CAUTION</b> Indicates a potentially hazardous situation which, if not avoided, <b>may</b> result in <b>minor or moderate injury</b>.</p>
<p><b>▲ WARNING</b> Indicates a potentially hazardous situation which, if not avoided, <b>could</b> result in <b>death or serious injury</b>.</p>	<p><b>CAUTION</b> Used without the safety alert symbol indicates a potentially hazardous situation which, if not avoided, <b>may</b> result in <b>property damage</b>.</p>

## IMPORTANT SAFETY INSTRUCTIONS



### SAVE THESE INSTRUCTIONS



IMPROPER OPERATION OR MAINTENANCE OF THIS PRODUCT COULD RESULT IN SERIOUS INJURY AND PROPERTY DAMAGE. READ AND UNDERSTAND ALL WARNINGS AND OPERATING INSTRUCTIONS BEFORE USING THIS EQUIPMENT.

**▲ WARNING** Some dust created by power sanding, sawing, grinding, drilling, and other construction activities contains chemicals known (to the State of California) to cause cancer, birth defects or other reproductive harm. Some example of these chemicals are:

- lead from lead-based paints
- crystalline silica from bricks and cement and other masonry products
- arsenic and chromium from chemically-treated lumber

Your risk from these exposures varies, depending on how often you do this type of work. To reduce your exposure to these chemicals: work in a well ventilated area, and work with approved safety equipment, always wear **MSHA/NIOSH** approved, properly fitting face mask or respirator when using such tools.

When using air tools, basic safety precautions should always be followed to reduce the risk of personal injury.

# IMPORTANT SAFETY INSTRUCTIONS



**Save these instructions**



Improper operation or maintenance of this product could result in serious injury and property damage. Read and understand all warnings and operation instructions before using this equipment.

## HAZARD

**WARNING: Risk of explosion or fire**



<b>What Could Happen</b>	<b>How To Prevent It</b>
<b>It is normal for electrical contacts</b> within the motor and pressure switch <b>to spark.</b>	Always <b>operate the compressor in a well ventilated area free of combustible materials, gasoline, or solvent vapors.</b>
If electrical <b>sparks</b> from compressor <b>come into contact with flammable vapors, they may ignite, causing fire or explosion.</b>	If spraying flammable materials, <b>locate compressor at least 20 feet away from spray area.</b> An additional length of hose may be required. <b>Store flammable materials in a secure location away from compressor.</b>
<b>Restricting any of the compressor ventilation openings</b> will cause serious overheating and <b>could cause fire.</b>	<b>Never place objects against or on top of compressor. Operate compressor</b> in an open area <b>at least 12 inches away from any wall or obstruction</b> that would restrict the flow of fresh air to the ventilation openings. Operate compressor in a clean, dry well ventilated area. <b>Do not operate unit indoors or in any confined area.</b>
<b>Unattended operation</b> of this product <b>could result in personal injury or property damage. To reduce the risk of fire, do not allow the compressor to operate unattended.</b>	<b>Always remain in attendance</b> with the product when it is operating. <b>Always disconnect electrical power by moving pressure switch lever to the off position and drain tank daily or after each use.</b>

## HAZARD

### WARNING: Risk of Bursting



**Air Tank:** The following conditions could lead to a weakening of the tank, and result in a violent tank explosion and could cause property damage or serious injury.

What Could Happen	How To Prevent It
<p>1. Failure to properly drain condensed water from tank, causing rust and thinning of the steel tank.</p>	<p><b>Drain tank daily or after each use.</b> If tank develops a leak, replace it immediately with a new tank or replace the entire compressor.</p>
<p>2. Modifications or attempted repairs to the tank.</p> <p>3. Unauthorized modifications to the unloader valve, safety valve, or any other components which control tank pressure.</p>	<p><b>Never drill into, weld, or make any modifications to the tank or its attachments.</b></p>
<p>4. Excessive vibration can weaken the air tank and cause rupture or explosion</p>	<p>The tank is designed to withstand specific operating pressures. <b>Never make adjustments or parts substitutions to alter the factory set operating pressures.</b></p>
<p><b><u>ATTACHMENTS &amp; ACCESSORIES:</u></b> Exceeding the pressure rating of air tools, spray guns, air operated accessories, tires, and other inflatables can cause them to explode or fly apart, and could result in serious injury.</p>	<p>For essential control of air pressure, <b>you must install a pressure regulator and pressure gauge to the air outlet (if not equipped)</b> of your compressor. Follow the equipment manufacturers recommendation and never exceed the maximum allowable pressure rating of attachments. <b>Never use compressor to inflate small low pressure objects such as children's toys, footballs, basketballs, etc.</b></p>

## HAZARD

### WARNING: Risk from Flying Objects



WHAT CAN HAPPEN	HOW TO PREVENT IT
<p>The compressed air stream can cause soft tissue damage to exposed skin and can propel dirt, chips, loose particles, and small objects at high speed, resulting in property damage or personal injury.</p>	<p>Always wear <b>ANSI Z87.1 approved safety glasses with side shields</b> when using the compressor.</p> <p><b>Never point any nozzle or sprayer toward</b> any part of the body or at other people or animals.</p> <p>Always <b>turn the compressor off and bleed pressure</b> from the air hose and tank before attempting maintenance, attaching tools or accessories.</p>

## HAZARD

### WARNING: Risk of Electrical Shock



WHAT CAN HAPPEN	HOW TO PREVENT IT
<p>Your <b>air compressor is powered by electricity</b>. Like any other electrically powered device, <b>if it is not used properly it may cause electric shock</b>.</p>	<p><b>Never operate</b> the compressor <b>outdoors when it is raining or in wet conditions</b>.  <b>Never operate compressor with protective covers removed or damaged</b>.</p>
<p><b>Repairs attempted by unqualified personnel can result in serious injury or death by electrocution</b>.</p>	<p>Any <b>electrical wiring or repairs</b> required on this product <b>should be performed by authorized service center personnel</b> in accordance with national and local electrical codes.</p>
<p>Electrical Grounding: <b>Failure to provide adequate grounding to this product could result in serious injury or death from electrocution</b>.            See grounding instructions.</p>	<p><b>Make certain that the electrical circuit</b> to which the compressor is connected <b>provides proper electrical grounding, correct voltage and adequate fuse protection</b>.</p>

## HAZARD

### WARNING: Risk to Breathing



WHAT CAN HAPPEN	HOW TO PREVENT IT
<p>The <b>compressed air</b> directly from your compressor <b>is not safe for breathing</b>. The <b>air stream may contain carbon monoxide, toxic vapors, or solid particles</b> from the tank. <b>Breathing these contaminants can cause serious injury or death</b>.</p>	<p><b>Air obtained directly from the compressor should never be used to supply air for human consumption</b>. In order to use air produced by this compressor for breathing, suitable <b>filters and in-line safety equipment must be properly installed</b>. In-line filters and safety equipment used in conjunction with the compressor <b>must be capable of treating air to all applicable local and federal codes prior to human consumption</b>.</p>
<p><b>Sprayed materials</b> such as paint, paint solvents, paint remover, insecticides, weed killers, may <b>contain harmful vapors and poisons</b>.</p>	<p><b>Work in an area with good cross ventilation</b>. Read and <b>follow the safety instructions</b> provided on the label or safety data sheets <b>for the materials you are spraying</b>. Use a <b>NIOSH/ MSHA approved respirator</b> designed for use with your specific application.</p>

## HAZARD

### WARNING: Risk of Burns



WHAT CAN HAPPEN	HOW TO PREVENT IT
<b>Touching exposed metal</b> such as the compressor head or outlet tubes, <b>can result in serious burns.</b>	<b>Never touch any exposed metal parts on compressor</b> during or immediately after operation. <b>Compressor will remain hot</b> for several minutes after operation. <b>Do not reach</b> around protective shrouds or <b>attempt maintenance until unit has been allowed to cool.</b>

## HAZARD

### WARNING: Risk from Moving Parts



WHAT CAN HAPPEN	HOW TO PREVENT IT
<b>Moving parts</b> such as the pulley, flywheel, and belt <b>can cause serious injury</b> if they come into contact with you or your clothing.	<b>Never operate the compressor with guards or covers which are damaged or removed.</b>
<b>Attempting to operate</b> compressor with <b>damaged or missing parts</b> or attempting to repair compressor with protective shrouds removed can expose you to moving parts and <b>can result in serious injury.</b>	Any <b>repairs</b> required on this product <b>should be performed by authorized service center personnel.</b>

## HAZARD

### RISK OF FALLING



WHAT CAN HAPPEN	HOW TO PREVENT IT
<b>A PORTABLE COMPRESSOR CAN FALL FROM A TABLE, WORKBENCH OR ROOF CAUSING DAMAGE TO THE COMPRESSOR AND COULD RESULT IN SERIOUS INJURY OR DEATH TO THE OPERATOR.</b>	<b>ALWAYS OPERATE COMPRESSOR IN A STABLE SECURE POSITION TO PREVENT ACCIDENTAL MOVEMENT OF THE UNIT. NEVER OPERATE COMPRESSOR ON A ROOF OR OTHER ELEVATED POSITION. USE ADDITIONAL AIR HOSE TO REACH HIGH LOCATIONS.</b>

## HAZARD

### WARNING: Risk of Serious Injury or Property Damage When Transporting Compressor

*(Fire, Inhalation, Damage to Vehicle Surfaces)*



WHAT CAN HAPPEN	HOW TO PREVENT IT
<p><b>Oil can leak or spill</b> and could result in fire or breathing hazard; serious injury or death can result. Oil leaks will damage carpet, paint or other surfaces in vehicles or trailers.</p>	<p>Always <b>place compressor on a protective mat when transporting</b> to protect against damage to vehicle from leaks. Remove compressor from vehicle immediately upon arrival at your destination.</p>

## HAZARD

### WARNING: Risk Unsafe Operation



WHAT CAN HAPPEN	HOW TO PREVENT IT
<p><b>Unsafe operation</b> of your air compressor could lead to <b>serious injury or death</b> to you or others.</p>	<p><b>Review and understand</b> all instructions and <b>warnings</b> in this manual.</p> <p><b>Become familiar with the operation and controls</b> of the air compressor.</p> <p><b>Keep operating area clear</b> of all persons, pets, and obstacles.</p> <p><b>Keep children away</b> from the air compressor <b>at all times</b>.</p> <p><b>Do not operate</b> the product <b>when fatigued or under the influence of alcohol or drugs</b>. <b>Stay alert at all times</b>.</p> <p><b>Never defeat the safety features</b> of this product.</p> <p><b>Equip area of operation with a fire extinguisher</b>.</p> <p><b>Do not operate machine with missing, broken, or unauthorized parts</b>.</p>



## GLOSSARY

Become familiar with these terms before operating the unit.

**CFM:** Cubic feet per minute.

**SCFM:** Standard cubic feet per minute; a unit of measure of air delivery.

**PSIG:** Pounds per square inch gauge; a unit of measure of pressure.

**Code Certification:** Products that bear one or more of the following marks: UL, CUL, ETL, CETL, have been evaluated by OSHA certified independent safety laboratories and meet the applicable Underwriters Laboratories Standards for Safety.

**Cut-In Pressure:** While the motor is off, air tank pressure drops as you continue to use your accessory.

When the tank pressure drops to a certain low level the motor will restart automatically. The low pressure at which the motor automatically restarts is called "cut-in" pressure.

**Cut-Out Pressure:** When an air compressor is turned on and begins to run, air pressure in the air tank begins to build. It builds to a certain high pressure before the motor automatically shuts off, protecting your air tank from pressure higher than its capacity. The high pressure at which the motor shuts off is called "cut-out" pressure.

**Branch Circuit:** Circuit carrying electricity from electrical panel to outlet.

## ACCESSORIES

This unit is capable of powering the following Accessories. The accessories are available through the current Power and Hand Tool Catalog or full-line Sears stores.

### Accessories

- In Line Filter
- Tire Air Chuck
- Quick Connector Sets (various sizes)

- Air Pressure Regulators
- Oil Fog Lubricators
- Air Hose: 1/4", 3/8" OR 1/2" I.D. in various lengths

Refer to the selection chart located on the unit to select the tools this unit is capable of powering.

## DUTY CYCLE

Air compressors should be operated on not more than a 50% duty cycle. This means an air compressor that pumps air more than 50% of one hour is considered misuse, because

the air compressor is undersized for the required air demand. Maximum compressor pumping time per hour is 30 minutes.

# INSTALLATION

## HOW TO SET UP YOUR UNIT

### Location of the Air Compressor

Locate the air compressor in a clean, dry and well ventilated area. The air compressor should be located at least 12" away from the wall or other obstructions that will interfere with the flow of air. The air compressor pump and shroud are designed to allow for proper cooling. The ventilation openings on the compressor are necessary to maintain proper operating temperature. Do not place rags or other containers on or near these openings.

### GROUNDING INSTRUCTIONS

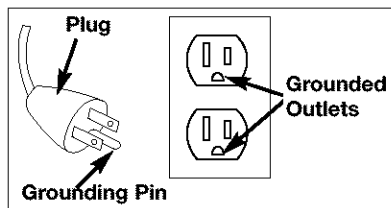
**⚠WARNING RISK OF ELECTRICAL SHOCK.** In the event of a short circuit, grounding reduces the risk of shock by providing an escape wire for the electric current. This air compressor must be properly grounded.

The portable air compressor is equipped with a cord having a grounding wire with an appropriate grounding plug (see following illustrations). The plug must be used with an outlet that has been installed and grounded in accordance with all local codes and ordinances.

1. The cord set and plug with this unit contains a grounding pin. This plug **MUST** be used with a grounded outlet.

**IMPORTANT:** The outlet being used must be installed and grounded in accordance with all local codes and ordinances.

2. Make sure the outlet being used has the same configuration as the grounded plug. **DO NOT USE AN ADAPTER.** See illustration.



3. Inspect the plug and cord before each use. Do not use if there are signs of damage.
4. If these grounding instructions are not completely understood, or if in doubt as to whether the compressor is properly grounded, have the installation checked by a qualified electrician.

**⚠DANGER IMPROPER GROUNDING CAN RESULT IN ELECTRICAL SHOCK.**

**Do not modify the plug provided. If it does not fit the available outlet, a correct outlet should be installed by a qualified electrician.**

**Repairs to the cord set or plug MUST be made by a qualified electrician.**

## Extension Cords

Using extension cords is not recommended. The use of extension cords will cause voltage to drop resulting in power loss to the motor and overheating.

Attach extra air hoses at the air outlet instead of using extension cords.

If an extension cord must be used, be sure it is:

- a 3-wire extension cord that has a 3-blade grounding plug, and a 3-slot receptacle that will accept the plug on the product
- in good condition
- no longer than 50 feet
- 12 gauge (AWG) or larger. (Wire size increases as gauge number decreases. 10 AWG and 8 AWG may also be used. DO NOT USE 14 OR 16 AWG.)

## Voltage and Circuit Protection

Refer to the Specification Chart for the voltage and minimum branch circuit requirements.

Certain air compressors can be operated on a 15 amp circuit if the following conditions are met.

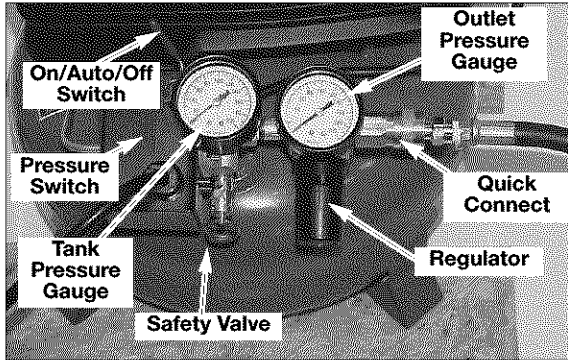
1. Voltage supply through branch circuit is 15 amps.
2. Circuit is not used to supply any other electrical needs (lights, appliances, etc.).
3. Extension cords comply with specifications.
4. Circuit is equipped with a 15 amp circuit breaker or 15 amp time delay fuse. **NOTE:** If compressor is connected to a circuit protected by fuses, use only time delay fuses. Time delay fuses should be marked "D" in Canada and "T" in the US.

If any of the above conditions cannot be met, or if operation of the compressor repeatedly causes interruption of the power, it may be necessary to operate it from a 20 amp circuit. It is not necessary to change the cord set.

# OPERATION

## Know Your Air Compressor

READ THIS OWNER'S MANUAL AND SAFETY RULES BEFORE OPERATING YOUR UNIT. Compare the illustrations with your unit to familiarize yourself with the location of various controls and adjustments. Save this manual for future reference.



### Description of Operation

Become familiar with these controls before operating the unit.

**On/Auto/Off Switch:** Turn this switch ON to provide automatic power to the pressure switch and OFF to remove power at the end of each use.

**Pressure Switch:** The pressure switch automatically starts the motor when the air tank pressure drops below the factory set "cut-in" pressure. It stops the motor when the air tank pressure reaches the factory set "cut-out" pressure.

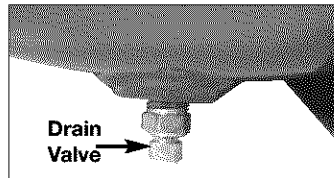
**Safety Valve:** If the pressure switch does not shut off the air compressor at its "cut-out" pressure setting, the safety valve will protect against high pressure by "popping out" at its factory set pressure (slightly higher than the pressure switch "cut-out" setting).

**Outlet Pressure Gauge:** The outlet pressure gauge indicates the air pressure available at the outlet side of the regulator. This pressure is always less than or equal to the tank pressure.

**Tank Pressure Gauge:** The tank pressure gauge indicates the reserve air pressure in the tank.

**Regulator:** Controls the air pressure shown on the outlet pressure gauge. Pull the knob out and turn clockwise to increase pressure and counterclockwise to decrease pressure. When the desired pressure is reached push knob in to lock in place.

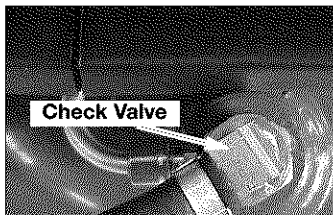
**Drain Valve:** The drain valve is located at the base of the air tank and is used to drain condensation at the end of each use.



**Cooling System (not shown):** This compressor contains an advanced design cooling system. At the heart of this cooling system is an engineered fan. It is perfectly normal for this fan to blow air through the vent holes in large amounts. You know that the cooling system is working when air is being expelled.

**Air Compressor Pump (not shown):** Compresses air into the air tank. Working air is not available until the compressor has raised the air tank pressure above that required at the air outlet.

**Check Valve:** When the air compressor is operating, the check valve is "open", allowing compressed air to enter the air tank. When the air compressor reaches "cut-out" pressure, the check valve "closes", allowing air pressure to remain inside the air tank.



## How to Use Your Unit

### How to Stop:

1. Set the On/Auto/Off lever to "OFF".

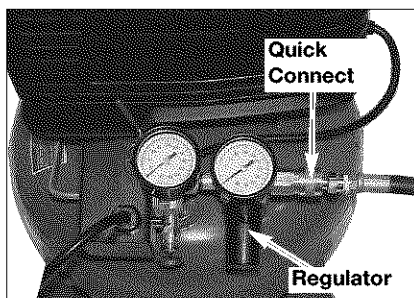
### Before First Start-up Break-in Procedure

**▲WARNING** Serious damage may result if the following break-in instructions are not closely followed.

This procedure is required **before** the air compressor is put into service and when the check valve or a complete compressor pump has been replaced.

1. Make sure the On/Auto/Off lever is in the "OFF" position.

**NOTE:** Pull coupler back until it clicks to prevent air from escaping through the quick connect.



2. Plug the power cord into the correct branch circuit receptacle. (Refer to Voltage and Circuit Protection paragraph in the Installation section of this manual.)
3. Open the drain valve fully (counterclockwise) to permit air to escape and prevent air pressure build up in the air tank during the break-in period.
4. Move the On/Auto/Off lever to "ON/AUTO" position. The compressor will start.
5. Run the compressor for 15 minutes. Make sure the drain valve is open and there is minimal air pressure build-up in tank.
6. After 15 minutes, close the drain valve (clockwise). The air receiver will fill to "cut-out" pressure and the motor will stop.

The compressor is now ready for use.

### Before Each Start-Up:

1. Place On/Auto/Off lever to "OFF" and close air regulator.
2. Pull regulator knob out, turn counterclockwise until it stops. Push knob in to lock in place.
3. Attach hose and accessories.  
**NOTE:** The hose or accessory will require a quick connect plug if the air outlet is equipped with a quick connect socket.

**▲WARNING** Too much air pressure causes a hazardous risk of bursting. Check the manufacturer's maximum pressure rating for air tools and accessories. The regulator outlet pressure must never exceed the maximum pressure rating.

### How to Start:

1. Turn the On/Auto/Off lever to "AUTO" and allow tank pressure to build. Motor will stop when tank pressure reaches "cut-out" pressure.
2. Pull the regulator knob out and turn clockwise to increase pressure. When the desired pressure is reached push knob in to lock in place. The compressor is ready for use.

**NOTE:** Always operate the air compressor in well-ventilated areas free of gasoline or other combustible vapors. If the compressor is being used to operate a sprayer DO NOT place near the spray area.

# MAINTENANCE

## Customer Responsibilities

	Before each use	Daily or after each use
Check Safety Valve	●	
Drain Tank		●

**▲WARNING** Unit cycles automatically when power is on. When performing maintenance, you may be exposed to voltage sources, compressed air, or moving parts. Personal injuries can occur. Before performing any maintenance or repair, disconnect power source from the compressor and bleed off all air pressure.

**NOTE:** See "Operation" section for the location of controls.

### To Check Safety Valve

**▲WARNING** If the safety valve does not work properly, over-pressurization may occur, causing air tank rupture or an explosion.

1. Before starting compressor, pull the ring on the safety valve to make sure that the safety valve operates freely. If the valve is stuck or does not operate smoothly, it must be replaced with the same type of valve.

### To Drain Tank

1. Set the On/Auto/Off lever to "OFF".
2. Pull the regulator knob out and turn counterclockwise to set the outlet pressure to zero.
3. Remove the air tool or accessory.
4. Pull ring on safety valve allowing air to bleed from the tank until tank pressure is approximately 20 psi. Release safety valve ring.
5. Drain water from air tank by opening drain valve (counterclockwise) on bottom of tank.

**▲WARNING** Water will condense in the air tank. If not drained, water will corrode and weaken the air tank causing a risk of air tank rupture.

6. After the water has been drained, close the drain valve (clockwise). The air compressor can now be stored.

**NOTE:** If drain valve is plugged, release all air pressure. The valve can then be removed, cleaned, the reinstalled.

## SERVICE AND ADJUSTMENTS

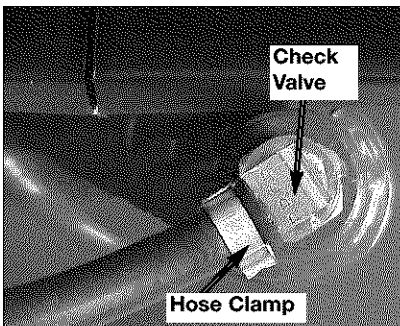
**▲WARNING** Unit cycles automatically when power is on. When doing Maintenance, you may be exposed to voltage sources, compressed air or moving parts. Personal injuries can occur. Before performing any Maintenance or repair, unplug the compressor and bleed off all air pressure.

**ALL MAINTENANCE AND REPAIR OPERATIONS NOT LISTED MUST BE PERFORMED BY A TRAINED SERVICE TECHNICIAN.**

**▲WARNING** Before servicing:  
Unplug or  
disconnect electrical supply to  
the air compressor.  
Bleed tank of pressure  
Allow the air compressor to  
cool.

### To Replace or Clean Check Valve

1. Release all air pressure from air tank. See "To Drain Tank" in the Maintenance section.
2. Unplug unit.
3. Remove the hose by removing the hose clamp.



**NOTE:** The hose clamp is not reusable. You must purchase a new hose clamp, see the Parts List Manual or purchase a standard hose clamp at a local hardware store.

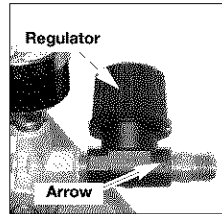
5. Unscrew the check valve (turn counterclockwise) using a socket wrench.
6. Make sure the valve disc moves freely inside the check valve and the spring holds the disc in the upper, closed position. The check valve may be cleaned with a solvent, such as paint and varnish remover.
7. Apply sealant to the check valve threads. Reinstall the check valve (turn clockwise).
8. Replace hose and new hose clamp.
9. Perform the Break-in Procedure. See "Break-in Procedure" in the Operation section.



## To Replace Regulator

1. Release all air pressure from air tank. See "To Drain Tank" in the Maintenance section.
2. Unplug unit.
3. Using an adjustable wrench remove the outlet pressure gauge and quick connect from the regulator.
4. Remove the regulator.
5. Apply pipe sealant tape to the nipple on the standpipe.
6. Assemble the regulator and orient as shown.

**NOTE:** Arrow indicates flow of air. Make sure it is pointing in the direction of air flow.



7. Reapply pipe sealant to outlet pressure gauge and quick connect.
8. Reassemble outlet pressure gauge and quick connect. Orient outlet pressure gauge to read correctly. Tighten connect with wrench.

## STORAGE

Before you store the air compressor, make sure you do the following:

1. Review the "Maintenance" section on the preceding pages and perform scheduled maintenance as necessary.
2. Set the On/Auto/Off lever to "OFF".
3. Turn the regulator counterclockwise and set the outlet pressure to zero.
4. Remove the air tool or accessory.
5. Pull ring on safety valve allowing air to bleed from the tank until tank pressure is approximately 20 psi. Release safety valve ring.
6. Drain water from air tank by opening drain valve on bottom of tank.

**▲WARNING** Water will condense in the air tank. If not drained, water will corrode and weaken the air tank causing a risk of air tank rupture.

7. After the water has been drained, close the drain or drain valve.

**NOTE:** If drain valve is plugged, release all air pressure. The valve can then be removed, cleaned, then reinstalled.

8. Protect the electrical cord and air hose from damage (such as being stepped on or run over).

Store the air compressor in a clean and dry location.

## TROUBLESHOOTING

**▲WARNING** Performing repairs may expose voltage sources, moving parts or compressed air sources, moving parts or compressed air sources. Personal injury may occur. Prior to attempting any repairs, unplug the air compressor and bleed off all air tank air pressure.

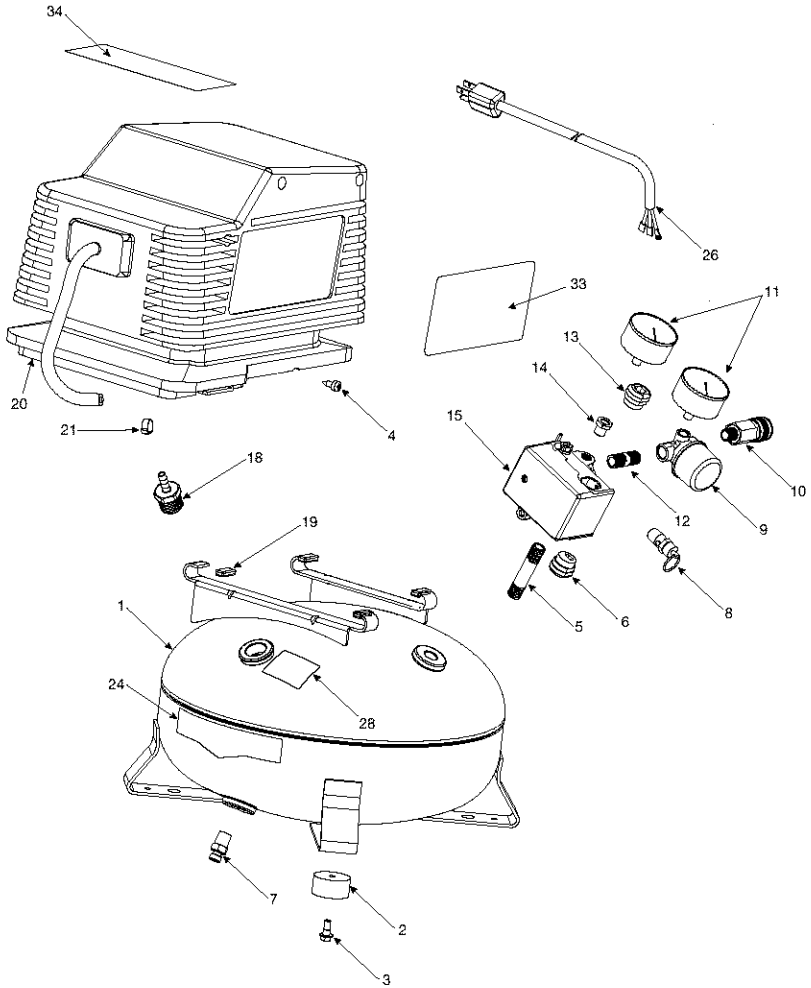
PROBLEM	CAUSE	CORRECTION
Excessive tank pressure - safety valve pops off.	<p>Pressure switch does not shut off motor when compressor reaches "cut-out" pressure.</p> <p>Pressure switch "cut-out" too high.</p>	<p>Move On/Auto/Off lever to the "OFF" position, if the unit does not shut off contact a Trained Service Technician.</p> <p>Contact a Trained Service Technician.</p>
Air leaks at fittings.	Tube fittings are not tight enough.	Tighten fittings where air can be heard escaping. Check fittings with soapy water solution. <b>Do Not Overtighten.</b>
Air leaks in air tank or at air tank welds.	Defective air tank.	<p>Air tank must be replaced. Do not repair the leak.</p> <p style="text-align: center;"><b>▲WARNING</b></p> <p><b>Do not drill into, weld or otherwise modify air tank or it will weaken. The tank can rupture or explode.</b></p>
Air leaks between head and valve plate.	Leaking seal.	Contact a Trained Service Technician.
Air leak from safety valve.	Possible defect in safety valve.	Operate safety valve manually by pulling on ring. If valve still leaks, it should be replaced.
Knocking Noise.	Possible defect in safety valve.	Operate safety valve manually by pulling on ring. If valve still leaks, it should be replaced.

PROBLEM	CAUSE	CORRECTION
<p>Pressure reading on the regulated pressure gauge drops when an accessory is used.</p>	<p>It is normal for "some" pressure drop to occur.</p>	<p>If there is an excessive amount of pressure drop when the accessory is used, adjust the regulator following the instructions in the "Description of Operation" paragraph in the "Operation Section."</p> <p><b>NOTE:</b> Adjust the regulated pressure under flow conditions (while accessory is being used).</p>
<p>Compressor is not supplying enough air to operate accessories.</p>	<p>Prolonged excessive use of air.</p> <p>Compressor is not large enough for air requirement.</p> <p>Hole in hose.</p> <p>Check valve restricted.</p> <p>Air leaks.</p>	<p>Decrease amount of air usage.</p> <p>Check the accessory air requirement. If it is higher than the SCFM or pressure supplied by your air compressor, you need a larger compressor.</p> <p>Check and replace if required.</p> <p>Remove and clean, or replace.</p> <p>Tighten fittings.</p>
<p>Regulator knob has continuous air leak.</p>	<p>Damaged regulator</p>	<p>Replace</p>
<p>Regulator will not shut off air outlet.</p>	<p>Damaged regulator</p>	<p>Replace</p>

<b>PROBLEM</b>	<b>CAUSE</b>	<b>CORRECTION</b>
Motor will not run.	Fuse blown, circuit breaker tripped.	<p>Check fuse box for blown fuse and replace as necessary. Reset circuit breaker. Do not use a fuse or circuit breaker with higher rating than that specified for your particular branch circuit.</p> <p>Check for proper fuse. You should use a time delay fuse.</p> <p>Check for low voltage problem.</p> <p>Check the extension cord.</p> <p>Disconnect the other electrical appliances from circuit or operate the compressor on its own branch circuit.</p>
	Extension cord is wrong length or gauge.	Check the extension cord.
	Loose electrical connections.	Check wiring connection inside terminal box.
	Faulty motor.	Have checked by a Trained Service Technician.

# AIR COMPRESSOR DIAGRAM

Air Compressor Model Number 919.165281



# PARTS LIST

Air Compressor Model Number 919.165281

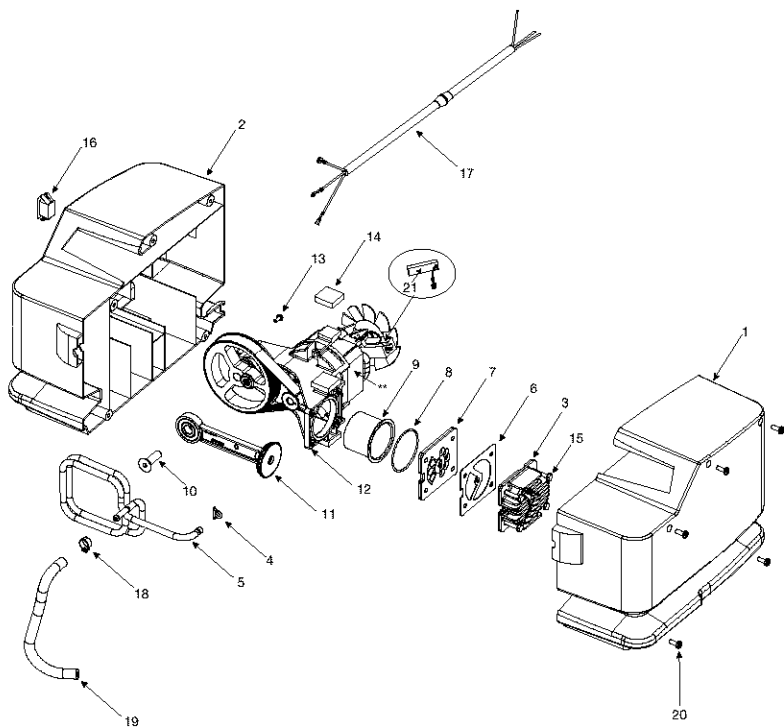
## KEY

<u>NO.</u>	<u>PART NUMBER</u>	<u>DESCRIPTION</u>
1	Z-D26909	Tank
2	* SST-5314-1	Recess Rubber Bumper (3 used)
3	* 91895680	Screw (3 used)
4	* SSF-621	Screw (2 used)
5	SSP-480	Nipple, 1/4-18 NPT X 2.50
6	SSW-7480	Strain Relief Bushing
7	AC-0430	Drain Valve
8	D20114	Safety Valve
9	CAC-4296-1	Regulator
10	D20675	Quick Connect 1/4 NPT
11	Z-D23004	Gauge 2" (2 used)
12	SS-2071	Nipple, 1/4-18 NPT X 1.5
13	SSW-7367	Strain Relief Bushing
14	SSP-6021	Bushing Reducer 1/8-1/4NPT
15	Z-AC-0747	Pressure Switch
18	D25878	Check Valve
19	* CAC-1254	Pump Isolator (4 used)
20	+ -----	Pump Assembly
21	CAC-1206-1	Hose Clamp
24	LA-3109	Label, Drain Tank Eng/Spa
26	SUDL-403-1	Cord Assembly
28	LA-3108	Label, Hot Surface
33	D26634	Label, Sears Performance
34	D21921	Label, Star Rating #3

+ order individual parts, see pump diagram

# PUMP DIAGRAM

Air Compressor Model Number 919.165281





# PARTS LIST

**Air Compressor Model Number 919.165281**

**KEY**

<b>NO.</b>	<b>PART NUMBER</b>	<b>DESCRIPTION</b>
1	CAC-1320	Shroud (left)
2	D22008	Shroud (right)
3	D25877	Head
4	* CAC-1212	Tube Seal
5	D22253	Outlet Tube
6	* CAC-1199	Head Gasket
7	D24985	Valve Plate Assembly
8	* SSG-8169	O-Ring 2.132/2.096ID .073/.067W
9	> -----	Cylinder Sleeve
10	x SSF-3147	Screw, 3/8-16UNC Socket Head
11	> -----	Rod Assembly
12	Z-D23584	Endbell Assembly
13	x SUDL-9-1	Screw, 8-32X.375/.344
14	* D25731	Pump Isolator (5 used)
15	x SSF-995	Washer Screws 10-24 x 7/8 (4 used)
16	CAC-1283	Switch Cover
17	D21859	Motor Cord
18	CAC-1206-1	Hose Clamp
19	H-7051	Hose, 1/4"ID X 10"Length
20	x SSF-3156	Screw, 10-9X.50 Plastite (5 used)
21	D23825	Motor Brush Replacement

**Available Kits**

*	K-0387	Isolator Kit
x	KK-4929	Fastener Kit
>	KK-4964	Connecting Rod Kit

**Not Illustrated**

LA-3270	Label, Warning Eng/Span
D27354	Owners Manual
D20598	Quick Connect Plug, Female
D21109	Quick Connect Body, Female
9-18499	Brad Nailer
H-7048	Air Hose 3/8" x 25'

## CONTENIDO

GARANTÍA .....	26
CUADRO DE ESPECIFICACIONES .....	27
DEFINICIONES DE NORMAS DE SEGURIDAD .....	27
IMPORTANTES INSTRUCCIONES DE SEGURIDAD .....	27-32
GLOSARIO .....	33
ACCESORIOS .....	33
CICLO DE SERVICIO .....	33
ENSAMBLADO .....	34
INSTALACIÓN .....	34-35
OPERACIÓN .....	36-38
MANTENIMIENTO .....	39
SERVICIOS Y REGULACIONES .....	40-41
ALMACENAJE .....	42
GUÍA DE DIAGNÓSTICO DE PROBLEMAS .....	43-45
NOTES/NOTAS .....	46-47
LISTA DE PARTES .....	22-25
COMO SOLICITAR PIEZAS PARA REPARACIÓN .....	contratapa

## GARANTÍA

### **GARANTÍA COMPLETA POR UN AÑO COMPRESOR DE AIRE**

Si este compresor de aire fallara por defectos en materiales o mano de obra dentro del lapso de un año a partir de la fecha de su compra, DEVUÉLVALO AL CENTRO DE REPARACIONES SEARS MAS CERCANO DENTRO DE LOS ESTADOS UNIDOS, Y SEARS LO REPARARÁ, LIBRE DE CARGO. Si se hubiese comprado a Orchard Supply Hardware, devuélvalo al comercio Orchard más cercano y Orchard lo reparará, libre de cargo.

Si este compresor de aire fuese utilizado para propósitos comerciales o de alquiler, la garantía solo tendrá validez por noventa días a partir de la compra.

Esta garantía le otorga derechos legales específicos, aunque usted podrá tener otros derechos que podrían variar entre estados.

**Sears, Roebuck and Co., Dept. 817WA, Hoffman Estates, IL 60179**

## CUADRO DE ESPECIFICACIONES

<b>Modelo N°</b>	<b>919-165281</b>
Máx. HP desarrollado	2
Diámetro interior	2,875" (47,6 mm)
Carrera	1,35" (31,8 mm)
Tensión monofásica	120V
Circuito mínimo requerido	15A
Tipo de fusible	Acción retardada
Capacidad de aire en el tanque	6 Galones (22,7 litros)
Presión de corte de entrada	110
Presión de corte de salida	135
SCFM a 40 psig	3,7 Calibre de libras por pulgada cuadrada
SCFM a 90 psig	2,6 Calibre de libras por pulgada cuadrada

## DEFINICIONES DE NORMAS DE SEGURIDAD

**SEGURIDAD Y PREVENCIÓN DE PROBLEMAS DEL EQUIPO:** Para ayudar al reconocimiento de esta información, hemos utilizado los símbolos mostrados abajo. Sírvase leer el manual y prestar atención a dichas secciones.

<p><b>▲ PELIGRO</b> Indica una situación de inminente riesgo, la cual, si no es evitada, causará la <b>muerte o lesiones serias.</b></p>	<p><b>▲ PRECAUCIÓN</b> Indica una situación potencialmente peligrosa, la cual, si no es evitada, podría resultar en <b>lesiones menores o moderadas.</b></p>
<p><b>▲ ADVERTENCIA</b> Indica una situación potencialmente riesgosa, que si no es evitada, podría resultar en la <b>muerte o lesiones serias.</b></p>	<p><b>▲ PRECAUCIÓN</b> Usado sin el símbolo de seguridad de alerta indica una situación potencialmente riesgosa la que, si no es evitada, podría causar <b>daños en la propiedad.</b></p>

## IMPORTANTES INSTRUCCIONES DE SEGURIDAD

**▲ ADVERTENCIA** Algunos tipos de aserrín creados por máquinas eléctricas de lijado, aserrado, amolado, perforado u otras actividades de la construcción, contienen materiales químicos conocidos (en el Estado de California) como causantes de cáncer, defectos de nacimiento u otros daños del aparato reproductivo. Algunos ejemplos de dichos productos químicos son:

- El plomo contenido en algunas pinturas con base de plomo
- Sílice cristalizado proveniente de los ladrillos, el cemento y otros productos de albañilería
- Arsénico y cromo provenientes del tratamiento químico dado a la madera

Su riesgo a dichas exposiciones variará dependiendo de la frecuencia con la que usted realice diferentes tipos de trabajo. Para reducir su exposición a la acción de dichos agentes químicos: trabaje en zonas bien ventiladas, y hágalo con equipo de seguridad aprobado, use siempre protección facial o respirador **MSHA / NIOSH** aprobados cuando deba utilizar dichas herramientas.

Al utilizar herramientas neumáticas también deben tomarse precauciones básicas de seguridad, a fin de reducir la posibilidad de riesgo de lesiones personales.

# INSTRUCCIONES IMPORTANTES DE SEGURIDAD



## GUARDE ESTAS INSTRUCCIONES



LA OPERACIÓN O EL MANTENIMIENTO INADECUADOS DE ESTE PRODUCTO PODRÍAN OCASIONAR SERIAS LESIONES Y DAÑOS A LA PROPIEDAD. LEA Y COMPRENDA TODAS LAS ADVERTENCIAS E INSTRUCCIONES DE FUNCIONAMIENTO ANTES DE UTILIZAR ESTE EQUIPO.

### PELIGRO

ADVERTENCIA: RIESGO DE EXPLOSIÓN O INCENDIO



¿QUE PUEDE OCURRIR?	¿COMO PREVENIRLO?
<p>Para los contactos eléctricos es normal la existencia de chispas entre el motor y el interruptor a presión.</p>	<p>Opere siempre el compresor en un sector bien ventilado y libre de materiales combustibles, gasolina o emanaciones de solvente.</p>
<p>Si las chispas eléctricas provenientes del compresor toman contacto con emanaciones de materiales inflamables, ellos podrían arder originando incendio o explosión.</p>	<p>En un área de rociado de materiales inflamables, ubique al compresor por lo menos a 6,1m (20 pies) de distancia del área de rociado. Podría requerirse una extensión de la manguera.</p> <p>Almacene los materiales inflamables en una ubicación segura, alejados del compresor.</p>
<p>Restringir cualquiera de las aberturas de ventilación causará un serio recalentamiento y podría producir un incendio.</p>	<p>Jamás coloque objetos apoyados o sobre el compresor. Opere el compresor en un sector abierto, por lo menos a 30 cm (12 pulgadas) alejado de cualquier pared u obstrucción que restrinja el flujo de aire fresco a las aberturas de ventilación.</p> <p>Opere el compresor en un sector limpio, seco, y bien ventilado. No opere la unidad en espacios cerrados o cualquier área confinada.</p>
<p>Dejar desatendido este producto mientras el mismo está en funcionamiento puede resultar en lesiones personales o daños a la propiedad. Para reducir el riesgo de incendio, no permita que el compresor opere desatendido.</p>	<p>Manténgase siempre alerta cada vez que el producto este funcionando.</p> <p>Desconecte siempre el suministro eléctrico moviendo la palanca conmutadora de presión a la posición de apagado (off), y drene el tanque diariamente o después de cada uso.</p>

## PELIGRO

### ADVERTENCIA: RIESGO DE EXPLOSIÓN



**TANQUE DE AIRE: LAS SIGUIENTES CONDICIONES PODRÍAN, CAUSAR EL DEBILITAMIENTO DEL TANQUE, Y DETERMINAR SU EXPLOSIÓN VIOLENTA, DAÑOS A LA PROPIEDAD O SERIAS LESIONES.**

<b>¿QUÉ PUEDE OCURRIR?</b>	<b>¿CÓMO PREVENIRLO?</b>
1. Drenaje inadecuado del agua condensada en el tanque, siendo la causa del óxido que reduce el espesor del tanque de acero.	Drene el tanque diariamente o después de cada uso. Si el tanque genera una pérdida, reemplácelo inmediatamente con un nuevo tanque o reemplace el compresor completo.
2. Modificaciones o intento de reparaciones al tanque.	Jamás perfore, suelde, o efectúe modificación alguna al tanque o sus accesorios.
3. Modificaciones no autorizadas a la válvula de descarga, válvula de seguridad o cualquier otro componente que controle la presión del tanque.	
4. La vibración excesiva puede debilitar el tanque de aire y causar su ruptura o explosión.	El tanque está diseñado para resistir presiones operativas específicas. <b>Jamás efectúe ajustes o sustituya partes que alteren las regulaciones de presión originales de fábrica.</b>
<b>AGREGADOS Y ACCESORIOS</b> El exceso a los valores de presión establecidos para las herramientas neumáticas, pistolas rociadoras, accesorios activados por aire, cubiertas y otros objetos inflables, puede causar su explosión o ser arrojados, pudiendo ocasionar serias lesiones.	Para un control esencial de la presión, <b>debe usted instalar un regulador y un medidor de presión a la salida del aire</b> de su compresor. (Si no estuviese equipado) Siga las recomendaciones de los fabricantes de su equipo y jamás exceda los valores máximos de presión permitidos para los accesorios. <b>Jamás use el compresor para inflar objetos que requieren poca o baja presión, tales como juguetes para los niños, pelotas de fútbol, pelotas de basquet, etc.</b>

## PELIGRO

### ADVERTENCIA: RIESGO DE OBJETOS ARROJADOS POR EL AIRE.



<b>¿QUÉ PUEDE OCURRIR?</b>	<b>¿CÓMO PREVENIRLO?</b>
El chorro de aire comprimido puede causar daños sobre los tejidos blandos de la piel expuesta, y puede propulsar suciedad, astillas, partículas sueltas y pequeños objetos a alta velocidad, ocasionando daños a la propiedad o lesiones personales.	<b>Al utilizar el compresor, use siempre anteojos de seguridad ansi Z87.1 aprobados, con protección lateral.</b> <b>Jamás apunte ninguna boquilla o pulverizador hacia partes del cuerpo, a otras personas o animales.</b> <b>Apague siempre el compresor y purgue la presión de la manguera del aire y del tanque, antes de intentar el mantenimiento, el acople de herramientas o accesorios.</b>

## PELIGRO

### ADVERTENCIA: RIESGO DE DESCARGA ELÉCTRICA



¿QUÉ PUEDE OCURRIR?	¿CÓMO PREVENIRLO?
<p>Su <b>compresor de aire</b> está accionado por electricidad. Como cualquier otro dispositivo eléctrico impulsado eléctricamente, <b>si no se lo utiliza adecuadamente, podría causarle una descarga eléctrica.</b></p>	<p>Jamás opere el compresor a la intemperie cuando está lloviendo o en condiciones de humedad.</p> <p><b>Nunca opere el compresor sin sus defensas o sus cubiertas removidas o dañadas.</b></p>
<p>Las reparaciones intentadas por personal no calificado podrían ocasionar serias lesiones o la muerte por electrocución.</p>	<p>Cualquier <b>conexión eléctrica o reparación requerida por este producto debe ser efectuada por personal autorizado de los centros de acuerdo a los códigos eléctricos nacionales y locales.</b></p>
<p><b>CONEXIÓN A TIERRA:</b> Dejar de proveer una adecuada conexión a tierra a este producto podría ocasionar lesiones serias o la muerte por electrocución. Ver instrucciones para la puesta a tierra.</p>	<p><b>Asegúrese que el circuito eléctrico al cual está conectado el compresor, suministra apropiada conexión a tierra, tensión correcta y una adecuada protección de fusibles.</b></p>

## PELIGRO

### ADVERTENCIA: RIESGO DE INHALACIÓN



¿QUÉ PUEDE OCURRIR?	¿CÓMO PREVENIRLO?
<p>El <b>aire comprimido</b> proveniente del compresor no es sano para respirar. El chorro de aire puede contener <b>monóxido de carbono, vapores tóxicos o partículas sólidas</b> provenientes del tanque. La <b>inhala</b>ción de dichos <b>contaminantes puede llegar a causar serias lesiones o la muerte.</b></p>	<p>El <b>aire</b> obtenido directamente del compresor <b>jamás deberá ser utilizado para proveer aire para consumo humano.</b> Para poder utilizar el aire producido por este compresor y hacerlo respirable, <b>deberán instalarse un filtro adecuado y un equipo de seguridad intercalado.</b> Los <b>filtros</b> intercalados tanto como el <b>equipo de seguridad</b> utilizado en conjunto con el compresor, <b>deberán ser capaces de procesar el tratamiento del aire de acuerdo a todos los códigos locales y federales, previo al consumo humano.</b></p>
<p>El rociado de materiales tales como pintura, solventes, removedores de pintura, insecticidas, mata hierbas, contienen emanaciones dañinas y venenosas.</p>	<p><b>Trabaje en un área con buena ventilación cruzada.</b> Lea y <b> siga las instrucciones de seguridad</b> provistas en el rótulo o en los datos de las hojas de seguridad <b>del material que está pulverizando.</b> Use el <b>respirador aprobado NIOSH/MSHA</b> designado para utilizarse con su aplicación específica.</p>

## PELIGRO

### ADVERTENCIA: RIESGO DE QUEMADURAS



¿QUÉ PUEDE OCURRIR?	¿CÓMO PREVENIRLO?
<p>Tocar el metal expuesto tal como el cabezal del compresor o los tubos de salida del escape, puede ocasionarle serias quemaduras.</p>	<p>Jamás toque partes de metal expuestas en el compresor durante o inmediatamente después de la operación. el compresor permanecerá caliente por varios minutos luego de la operación.</p> <p>No lo cubra con fundas protectoras o intente el mantenimiento hasta que la unidad haya alcanzado su enfriamiento.</p>

## PELIGRO

### ADVERTENCIA: RIESGO DE PARTES MÓVILES



¿QUÉ PUEDE OCURRIR?	¿CÓMO PREVENIRLO?
<p>Partes movibles tales como la polea, el volante y la correa podrían ser la causa de serias lesiones si ellas entraran en contacto con usted o sus ropas.</p>	<p>Nunca opere el compresor sin sus defensas o sus cubiertas removidas o dañadas.</p>
<p>Intentar operar el compresor con sus partes dañadas o faltantes, o la reparación del compresor con sus protecciones removidas, puede exponerlo a usted a partes movibles, que podrían resultar en lesiones serias.</p>	<p>Cualquier reparación requerida por este producto debe ser efectuada por personal autorizado de los servicentros.</p>

## PELIGRO

### RIESGO DE CAIDA



¿QUÉ PUEDE OCURRIR?	¿CÓMO PREVENIRLO?
<p>Un compresor portátil puede caerse de la mesa, el banco de trabajo o del techo dañando al compresor y pudiendo resultar en serias lesiones o la muerte del operador.</p>	<p>Opere siempre el compresor en una posición estable y segura a fin de prevenir el movimiento accidental de la unidad. Jamás opere el compresor sobre un techo u otra posición elevada. Utilice mangueras adicionales de aire para alcanzar posiciones altas.</p>

## PELIGRO

### ADVERTENCIA: RIESGO DE DAÑOS A LA PROPIEDAD AL TRANSPORTAR EL COMPRESOR



(Fuego, inhalación, daño a la superficie de vehículos)

¿QUÉ PUEDE OCURRIR?	¿CÓMO PREVENIRLO?
<p>El aceite puede derramarse y ello podría resultar en serias lesiones o la muerte debido al riesgo de incendio o inhalación. El derrame de aceite daña alfombras, pinturas u otras superficies de vehículos o remolques.</p>	<p>Deposite el compresor sobre una alfombrilla protectora cuando lo transporte. a fin de proteger al vehículo de pérdidas por goteo, Retire el compresor del vehículo inmediatamente después de su arribo al destino.</p>

## PELIGRO

### ADVERTENCIA: RIESGO DE OPERACIÓN INSEGURA



¿QUÉ PUEDE OCURRIR?	¿CÓMO PREVENIRLO?
<p>La operación insegura de su compresor de aire podría ocasionarle serias lesiones o la muerte a usted u otros.</p>	<p>Revise y comprenda todas las instrucciones y advertencias contenidas en este manual.</p> <p>Familiarícese con los métodos de operación y control del compresor de aire.</p> <p>Mantenga libre la zona de operaciones de persona alguna, animales domésticos y obstáculos.</p> <p>Mantenga alejados a los niños del compresor de aire en todo momento.</p> <p>No opere el producto cuando se encuentre fatigado o bajo la influencia del alcohol o drogas. Esté alerta en todo momento.</p> <p>Jamás altere los elementos de seguridad de este producto.</p> <p>Equipe la zona de operaciones con un extinguidor de fuego.</p> <p>No opere la máquina si ésta tiene partes faltantes, rotas o no autorizadas.</p>



## GLOSARIO

Familiarícese con los siguientes términos, antes de operar la unidad:

**CFM:** (Cubic feet per minute) Pies cúbicos por minuto.

**SCFM:** (Standard cubic feet per minute) Pies cúbicos estándar por minuto; una unidad de medida que permite medir la cantidad de entrega de aire.

**PSIG:** (Pound per square inch) Libras por pulgada cuadrada.

**ASME:** American Society of Mechanical Engineers (Sociedad Americana de Ingenieros Mecánicos); hecho probado inspeccionado y registrado en cumplimiento de los estándares de la ASME.

**Código de certificación:** Los productos que usan una o más de las siguientes marcas: UL, CUL, ETL, CETL, han sido evaluados por OSHA, laboratorios independientes certificados en seguridad, y reúnen los estándares suscriptos por los laboratorios dedicados a la certificación de la seguridad.

**Presión mínima de corte:** Cuando el motor está apagado, la presión del tanque de aire baja a medida que usted continúa usando su accesorio. Cuando la presión del tanque baja al valor fijado en fábrica como punto bajo, el motor volverá a arrancar automáticamente. La presión baja a la cual el motor arranca automáticamente, se llama presión "mínima de corte".

**Presión máxima de corte:** Cuando un compresor de aire se enciende y comienza a funcionar, la presión de aire en el tanque comienza a aumentar. Aumenta hasta un valor de presión alto fijado en fábrica antes de que el motor automáticamente se apague protegiendo a su tanque de aire de presiones más altas que su capacidad. La presión alta a la cual el motor se apaga se llama presión "máxima de corte".

**Ramal:** Circuito eléctrico que transporta electricidad desde el panel de control hasta el tomacorriente.

## ACCESORIOS

Esta unidad es suficiente para abastecer de energía eléctrica a los siguientes accesorios. Estos se encuentran disponibles a través del catálogo para herramientas eléctricas y manuales, en cualquiera de los comercios que mantiene la línea completa de SEARS.

### Accesorios

- Filtro de intercalar
- Boquilla para inflar cubiertas.
- Juego de conexión rápida (varias medidas)
- Reguladores de presión de aire.
- Lubricadores para niebla de aceite.
- Manguera de aire: 1/4", 3/8" o 1/2" DI. en distintas longitudes.

Refiérase al gráfico de selección ubicado sobre la unidad, para elegir el tipo de herramienta que esta unidad es capaz de hacer funcionar.

## CICLO DE SERVICIO

Los compresores de aire deben ser operados a no más del 50% de su ciclo de servicio. Eso significa que si un compresor de aire bombea aire por más del 50% en una hora, está considerado de uso

inadecuado, porque el compresor de aire está subdimensionado para la demanda requerida. 30 minutos por hora debe ser el tiempo máximo de bombeo de un compresor.

# INSTALACIÓN

## CÓMO PREPARAR LA UNIDAD

### Ubicación del compresor de aire

Ubique al compresor de aire en una zona limpia, seca y bien ventilada. La bomba del compresor de aire y su carcasa han sido diseñadas para permitir un enfriamiento adecuado. Las aberturas de ventilación del compresor resultan - entonces - necesarias para el mantenimiento de una adecuada temperatura de funcionamiento. No coloque géneros o contenedores, encima, ni en las proximidades de dichas aberturas. El filtro de aire debe mantenerse libre de obstrucciones que podrían reducir el flujo de aire al compresor.

### INSTRUCCIONES PARA CONECTAR A TIERRA

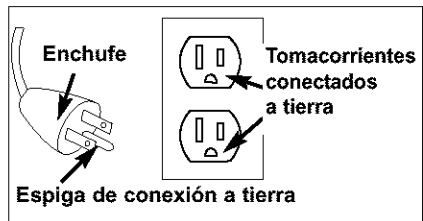
**⚠ ADVERTENCIA** **RIESGO DE DESCARGA ELÉCTRICA** Ante la eventualidad de un cortocircuito, la conexión a tierra reduce el riesgo de electrocución proveyendo un conductor de escape para la corriente eléctrica. Este compresor de aire debe estar adecuadamente conectado a tierra.

El compresor portátil de aire está equipado con un cable que tiene un conductor destinado a tierra, con una espiga apropiada para su conexión (ver las siguientes ilustraciones). El enchufe debe ser utilizado con un toma corriente que haya sido instalado y conectado a tierra de acuerdo a todos los códigos y ordenanzas locales.

1. El cable que acompaña a esta unidad tiene una espiga para conexión a tierra. Esta DEBE ser utilizada con un tomacorriente conectado a tierra.

**IMPORTANTE:** El tomacorriente que será utilizado deberá haber sido conectado a tierra conforme a todos los códigos locales y ordenanzas.

2. Asegúrese de que el tomacorriente que será utilizado tenga la misma configuración que el enchufe de conexión a tierra. **NO UTILICE UN ADAPTADOR.** Ver figura.



3. Inspeccione el enchufe y su cordón antes de cada uso. No use si existieran signos de daños.
4. Si las instrucciones de conexión a tierra no fueran completamente comprendidas, o si se estuviera ante la duda acerca de que el compresor estuviese adecuadamente conectado a tierra, haga verificar la instalación por un electricista competente.

**⚠ DANGER** **LA CONEXIÓN INADECUADA A TIERRA PUEDE DETERMINAR UNA DESCARGA ELÉCTRICA.**

**No modifique el enchufe provisto. Si el mismo no penetrara el tomacorriente disponible, un electricista competente deberá instalar uno apropiado.**

**La reparación del cable o del enchufe DEBERÁ ser efectuada por un electricista competente.**

## Cables de extensión eléctrica

No se recomienda la utilización de cables de extensión eléctrica. El uso de cables de extensión eléctrica originará una caída de tensión, lo que determinará una pérdida de potencia del motor así como su recalentamiento. En lugar de utilizar un cable de extensión eléctrica, incremente el alcance de la manguera de aire dentro de la zona de trabajo, añadiéndole otro largo de manguera a su extremo. Conecte los largos adicionales de manguera de acuerdo a su necesidad.

Si - no obstante - debe utilizarse una extensión de cable, asegúrese de que:

- La extensión eléctrica de 3 conductores, tenga un enchufe de conexión a tierra de 3 hojas, y que exista un receptáculo que acepte el enchufe del producto.
- Esté en buenas condiciones.
- No más largo que 15,2 m (50 pies).
- Calibre 12 (AWG) o mayor. (La medida de los cables se incrementa a medida que su número ordinal decrece. 10 y 8 AWG pueden ser usados también. NO USE 14 NI 16 AWG).

## Protección del voltaje y del circuito

Acerca del voltaje y la mínima cantidad de circuitos requeridos, refiérase al Manual de piezas.

Ciertos compresores de aire pueden ser operados en un circuito de 15 A, siempre que se cumplan las siguientes condiciones:

1. Que el voltaje suministrado a través de los ramales del circuito sea de 15 A.
2. Que el circuito no sea utilizado para alimentar ninguna otra necesidad eléctrica (iluminación, artefactos, etc.)
3. Que los cables de extensión cumplan con las especificaciones.
4. El circuito cuenta con un disyuntor de 15 amperios o un fusible de acción retardada de 15 amperios.

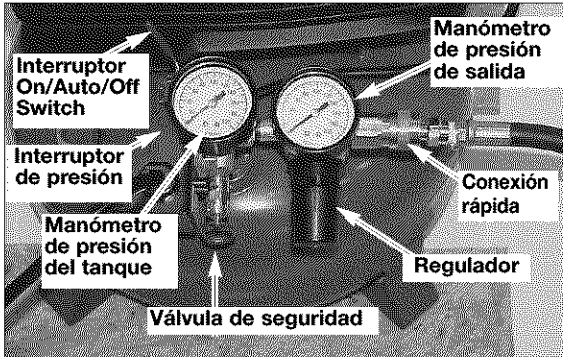
**NOTA:** Si el compresor está conectado a un circuito protegido por fusibles, use sólo fusibles de acción retardada. Los fusibles de acción retardada deben estar marcados con la letra "D" en Canadá y "T" en EE.UU.

Si cualquiera de las condiciones enumeradas no pudiese ser cumplida, o si el funcionamiento del compresor causara reiteradas interrupciones de la energía con la que se lo alimenta, podría ser necesario operar al mismo desde un circuito de 20 A. Para ello no será necesario cambiar su cable de alimentación.

# OPERACIÓN

## Conozca su compresor de aire

LEA ESTE MANUAL DEL PROPIETARIO Y SUS NORMAS DE SEGURIDAD ANTES DE OPERAR LA UNIDAD. Compare las ilustraciones contra su unidad a fin de familiarizarse con la ubicación de los distintos controles y regulaciones. Conserve este manual para referencias futuras.



### Descripción de operaciones

Familiarícese con estos controles antes de operar la unidad.

**Interruptor On/Auto/Off:** Mueva este interruptor a la posición ON para dar contacto automático al interruptor de presión, y OFF para interrumpir la energía eléctrica al término del uso.

**Interruptor de presión:** El interruptor de presión permite el arranque automático del motor cuando la presión del tanque disminuye por debajo del valor de la presión de conexión regulada en fábrica. El motor se detendrá cuando la presión del tanque alcance los valores de presión de corte, regulado en fábrica para su desconexión.

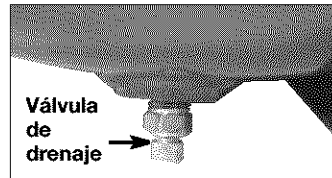
**Válvula de seguridad:** Si el interruptor de presión dejara de cortar el suministro de presión del compresor conforme a los valores prefijados para la presión de corte, la válvula de seguridad protegerá contra la presión elevada, "saltando" de acuerdo a los valores prefijados en fábrica (ligeramente superiores a los de presión de corte de la llave interruptora.)

**Manómetro para controlar la presión de salida.** Este manómetro indicará la presión de aire disponible a la salida del regulador. Esta presión está controlada por el regulador y es siempre menor o igual que la presión del tanque.

**Manómetro de la presión del tanque:** El manómetro que controla la presión del tanque indica la reserva de presión del tanque de aire.

**Regulador:** Controla la presión de aire mostrada en el manómetro de salida. Tire de la perilla y gírela en sentido horario para incrementar la presión, y hágalo en sentido inverso para disminuirla. Cuando se logre la presión deseada, presione la perilla para bloquearla.

**Válvula de drenaje:** La válvula de drenaje se encuentra ubicada sobre la base del tanque de aire y se usa para drenar la condensación al fin de cada uso



### Sistema de enfriamiento (no mostrado):

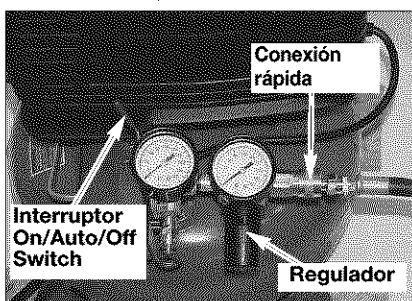
Este compresor contiene un sistema de avanzada para el control de enfriamiento. En el núcleo de este sistema de enfriamiento hay un ventilador especialmente diseñado. Resulta perfectamente normal - para este ventilador - soplar aire en grandes cantidades a través de los orificios de ventilación. De tal manera se podrá saber que el sistema de enfriamiento trabaja cuando el aire esta siendo expelido.

**Bomba de compresión del aire (no mostrada):** Comprime el aire dentro del tanque. El aire de trabajo no se encuentra disponible hasta que el compresor haya alcanzado a llenar el tanque hasta un nivel de presión por encima del requerido para la salida del aire.

**Válvula reguladora:** Cuando el compresor de aire se encuentra funcionando, la válvula reguladora esta "abierta", permitiendo la entrada del aire comprimido al tanque de aire. Cuando el nivel de presión del tanque alcanza el punto de "corte", la válvula reguladora "se cierra", reteniendo la presión del aire dentro del tanque.



**NOTA:** Tire del acoplamiento hacia atrás hasta percibir el "clic" que impide el escape del aire de la conexión rápida.



## Cómo utilizar su unidad

### Cómo detenerla:

1. Coloque la posición de la llave interruptora On/Auto/Off en la posición "OFF".

### Antes de poner en marcha

#### Procedimiento para el asentamiento

**▲ ADVERTENCIA** Si las siguientes instrucciones no fuesen seguidas estrictamente, podrán ocurrir serios daños.

Este procedimiento es necesario **antes** de poner en servicio al compresor de aire, y cuando la válvula reguladora o la bomba completa del compresor haya sido reemplazada

1. Asegúrese que la palanca On/Auto/Off esté en la posición "OFF".

2. Enchufe el cable de alimentación en el receptáculo del ramal del circuito correcto. (Referirse al párrafo "Protección del voltaje y del circuito" en la sección "Instalación" de este manual).
3. Abra completamente la válvula de drenaje (sentido antihorario) a fin de permitir la salida del aire e impedir el aumento de la presión dentro del tanque de aire durante el periodo de asentamiento.
4. Mueva la palanca On/Auto/Off a la posición "ON/AUTO". El compresor se pondrá en marcha.
5. Haga funcionar el compresor durante 15 minutos. Asegúrese de que la válvula de drenaje esté abierta y que la presión de aire acumulado en el tanque sea mínima.
6. Luego de 15 minutos, cierre la válvula de drenaje (sentido horario). El aire recibido irá llenando hasta el punto de "corte" de presión, y el motor se detendrá.

El compresor estará ahora listo para ser usado.

### Antes de cada puesta en marcha:

1. Coloque el interruptor On/Auto/Off en la posición "OFF" y cierre el regulador de aire.
2. Tire de la perilla del regulador, gire en sentido antihorario hasta el límite. Empuje la perilla hasta su posición blocante.
3. Conecte la manguera y accesorios.  
**NOTA:** Tanto la manguera como los accesorios requerirán un enchufe de conexión rápida si la salida del aire está equipada con un zócalo de conexión rápida.

**▲ ADVERTENCIA** Demasiada presión de aire podrá ser la causa de riesgo de explosión. Verifique los valores de máxima presión dados por el fabricante de las herramientas neumáticas y los accesorios. La presión de salida del regulador jamás debe exceder los valores de máxima presión especificados.

### Cómo poner en marcha:

1. Mueva la palanca On/Auto/Off a la posición "AUTO" y deje que se incremente la presión del tanque. El motor se detendrá una vez alcanzado el valor de presión "de corte" del tanque.
2. Tire de la perilla del regulador y gire en sentido horario para incrementar la presión. Cuando el valor deseado de presión sea logrado, presione la perilla hasta su posición blocante. El compresor estará listo para ser usado.

**NOTA:** Opere siempre el compresor de aire en áreas bien ventiladas, libres de gasolina u otras emanaciones combustibles. Si el compresor será utilizado para utilizar un rociador, NO lo coloque en las cercanías de la zona de rociado.

# MANTENIMIENTO

## Responsabilidades del cliente

	Antes de cada uso	Diariamente o luego de cada uso
Verifique la válvula de seguridad	●	
Drenaje del tanque		●

**▲ ADVERTENCIA** Cuando se realizan trabajos de mantenimiento, usted puede estar expuesto a fuentes de voltaje, aire comprimido o piezas en movimiento. Pueden ocurrir lesiones personales. Antes de realizar cualquier trabajo de mantenimiento o reparación, desconecte la fuente de energía del compresor y purgue toda la presión de aire.

**NOTA:** Vea en la sección "Operación" la ubicación de los controles.

### Cómo verificar la válvula de seguridad

**▲ ADVERTENCIA** Si la válvula de seguridad no trabaja adecuadamente, ello podrá determinar la sobrepresión del tanque, creando el riesgo de su ruptura o explosión.

1. Antes de poner en marcha el motor, tire del anillo de la válvula de seguridad para confirmar la seguridad de que la misma opera libremente, si la válvula quedase trabada o no trabajara cómodamente, deberá ser reemplazada por el mismo tipo de válvula.

### Cómo drenar el tanque

1. Coloque la palanca On/Auto/Off en la posición "OFF".
2. Tire de la perilla del regulador y gire en sentido contrario a las agujas de reloj para establecer la salida de presión en cero.
3. Remueva la herramienta neumática o el accesorio.
4. Tire del aro de la válvula de seguridad dejando purgar el aire del tanque hasta que este reduzca su presión aproximadamente a 20 PSI. Suelte el aro de la válvula de seguridad.
5. Drene el agua contenida en el tanque de aire, abriendo la válvula de drenaje ubicada en la base del tanque (en sentido contrario a las agujas de reloj).

**▲ ADVERTENCIA** Dentro del tanque se producirá condensación de agua. Si no drena, el agua lo corroerá y debilitará causando un riesgo de ruptura del tanque de aire.

6. Una vez drenada el agua, cierre la válvula de drenaje (girando en sentido horario). Ahora el compresor de aire podrá ser guardado.

**NOTA:** Si la válvula de drenaje fuera del tipo enchufe, elimine toda la presión de aire. La válvula podrá entonces ser extraída, limpiada y finalmente reinstalada.

## SERVICIO Y AJUSTES

**▲ ADVERTENCIA** La unidad cicla automáticamente en cuanto la energía eléctrica es conectada. Al efectuar el mantenimiento, usted quedará expuesto a tensión viva, aire comprimido o partes en movimiento. Debido a tales circunstancias, podrían ocurrirle lesiones personales. Antes de efectuar mantenimiento o reparación alguna, desenchufe el compresor y purgue cualquier presión de aire.

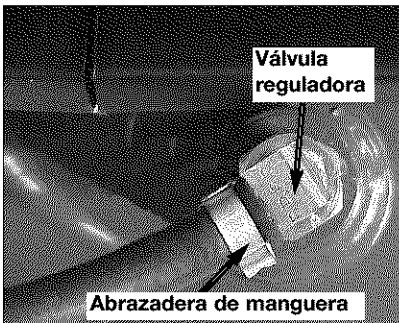
**TODO TIPO DE MANTENIMIENTO Y OPERACIONES DE REPARACIÓN NO MENCIONADOS, DEBERÁN SER EFECTUADOS POR PERSONAL TÉCNICO ESPECIALIZADO.**

**▲ ADVERTENCIA** Antes de dar servicio:

- Desenchufe o desconecte el suministro eléctrico al compresor de aire.
- Purgue la presión del tanque.
- Deje enfriar al compresor de aire.

**Para reemplazar o limpiar la válvula reguladora**

1. Libere toda presión de aire del tanque. Vea "Drenaje del tanque" en la sección mantenimiento.
2. Desenchufe el equipo.
3. Extraiga la manguera removiendo la abrazadera que la sujeta.



**NOTA:** La abrazadera de la manguera no es reutilizable. Deberá comprarse una nueva abrazadera, ver la lista de partes del manual o compre una abrazadera estándar en cualquier comercio de ferretería.

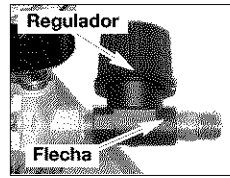
5. Desenrosque la válvula reguladora (gire en sentido antihorario) utilizando una llave tubular.
6. Asegúrese que el disco de la válvula se mueva libremente dentro de la válvula reguladora y que el resorte sujete al disco en posición erguida y cerrada. La válvula reguladora puede ser limpiada con solvente, tal como los utilizados para pinturas y removedores de barniz.
7. Aplique sellador a los filamentos roscados de la válvula reguladora. Reinstale la válvula reguladora (girando en sentido horario).
8. Reponga la manguera y coloque la nueva abrazadera.
9. Ejecute el proceso de "asentamiento". Vea "Proceso de asentamiento" en la sección "Operación".



## Para reemplazar el regulador

1. Libere toda la presión del aire del tanque. Vea "Drenaje del tanque" en la sección "Mantenimiento".
2. Desenchufe el equipo.
3. Utilizando una llave regulable, extraiga el manómetro de presión externa y la conexión rápida del regulador.
4. Extraiga el regulador.
5. Aplique cinta selladora de cañerías sobre el niple del tubo vertical.
6. Ensamble el regulador y oriéntelo de acuerdo a lo mostrado.

**NOTA:** La flecha indica el sentido del flujo del aire. Asegúrese que esté apuntando a la dirección en la que fluye el aire.



7. Reaplique sellador de cañerías al manómetro de presión externa y a la conexión rápida.
8. Rearme el manómetro de presión de salida y el conector rápido. Oriente el manómetro de salida para permitir su lectura correctamente. Ajuste las conexiones con la llave.

## ALMACENAJE

Antes de guardar su compresor de aire, asegúrese de hacer lo siguiente:

1. Revise la sección "Mantenimiento" de las páginas precedentes y ejecute el mantenimiento programado de acuerdo a la necesidad.
2. Coloque la palanca On/Auto/Off en la posición "OFF".
3. Gire el regulador en sentido antihorario y fije la presión de salida en cero.
4. Extraiga la herramienta neumática o el accesorio.
5. Tire del anillo de la válvula de seguridad permitiendo el purgado del aire del tanque hasta que la presión del mismo llegue aproximadamente a 20 PSI. Suelte el anillo de la válvula de seguridad.
6. Drene el agua del tanque de aire abriendo la válvula de drenaje ubicada en el fondo del tanque.

**▲ ADVERTENCIA** El agua se condensa dentro del tanque de aire. Si no se drena, ella corroerá debilitando la paredes del tanque de aire, originando un riesgo de ruptura de sus paredes.

7. Una vez que el agua haya sido drenada, cierre la válvula de drenaje.

**NOTA:** Si la válvula de drenaje estuviese enchufada, libere toda la presión de aire. La válvula podrá ser extraída, limpiada y luego reinstalada.

8. Proteja el cable eléctrico y las mangueras de aire de daños (tales como ser pisoteados o pasados por encima).

Almacene el compresor de aire en un sitio limpio y seco.

## GUÍA DE DIAGNÓSTICO DE PROBLEMAS

**▲ ADVERTENCIA** El desarrollo de reparaciones puede exponer a sitios con corriente viva, partes en movimiento o fuentes de aire comprimido que podrían ocasionar lesiones personales. Antes de intentar reparación alguna, desenchufe el compresor de aire y purgue toda la presión de aire del tanque.

PROBLEMA	CAUSA	CORRECCIÓN
Presión excesiva del tanque - la válvula de seguridad se dispara.	<p>El interruptor de presión no interrumpe al motor cuando el compresor alcanza la presión "de corte".</p> <p>El interruptor de presión "de corte" esta calibrado demasiado alto.</p>	<p>Mueva la palanca On/Auto/Off a la posición "OFF", si el equipo no corta, contacte a un técnico calificado para el servicio.</p> <p>Contacte a un técnico de servicio calificado.</p>
Las conexiones pierden aire.	Las conexiones de los tubos no están suficientemente ajustadas.	Ajuste las conexiones en las que el aire puede ser escuchado escapándose. Verifique las conexiones con solución jabonosa y agua. NO SOBREAJUSTE.
Pérdida de aire en el tanque de aire o en las soldaduras del tanque de aire.	Tanque de aire defectuoso.	<p>El tanque de aire debe ser reemplazado. No repare la pérdida.</p> <p style="text-align: center;"><b>▲ ADVERTENCIA</b></p> <p><b>No efectúe perforación alguna sobre la soldadura o cosa semejante sobre el tanque de aire, ello lo debilitará. El tanque podría romperse o explotar.</b></p>
Pérdida de aire entre el cabezal y el plato de válvula.	Pérdida en el sellado.	Contacte a un técnico calificado en servicio.
Pérdida de aire en la válvula de seguridad.	Posible defecto en la válvula de seguridad.	Opere la válvula de seguridad manualmente tirando de su anillo. Si la válvula aun pierde, deberá ser reemplazada.
Golpeteo	Posible defecto en la válvula de seguridad.	Extraiga y limpie o reemplace.

PROBLEMA	CAUSA	CORRECCIÓN
La lectura de la presión sobre un manómetro (si viene equipado con éste) desciende cuando se utiliza un accesorio.	Es normal que ocurra algún descenso en la presión.	Si hubiese una caída excesiva de presión durante el uso del accesorio, ajuste el regulador de acuerdo a las instrucciones de la sección Operación. <b>NOTA:</b> Ajuste la presión regulada bajo condiciones de flujo (mientras se esté usando el accesorio).
El compresor no esta suministrando suficiente cantidad de aire para operar los accesorios.	<p>Excesivo y prolongado uso del aire.</p> <p>El compresor no tiene suficiente capacidad para el requerimiento de aire al que está sometido.</p> <p>Orificio en la manguera</p> <p>Válvula reguladora restringida.</p> <p>Pérdida de aire.</p>	<p>Disminuya la cantidad de uso de aire.</p> <p>Verifique el requerimiento de aire del accesorio. Si es mayor que SCFM o la presión suministrada por su compresor de aire, se necesita un compresor de mayor capacidad.</p> <p>Verifique y reemplace si fuese necesario.</p> <p>Extraiga, limpie o reemplace.</p> <p>Ajuste las conexiones.</p>
El regulador tiene una fuga continua de aire.	Regulador dañado.	Reemplace
El regulador no cierra la salida del aire.	Regulador dañado.	Reemplace

<b>PROBLEMA</b>	<b>CAUSA</b>	<b>CORRECCIÓN</b>
El motor no funciona.	<p>Fusible fundido; interruptor automático del circuito disparado.</p> <p>El cable de extensión eléctrica tiene una longitud o calibre erróneo.</p> <p>Conexiones eléctricas sueltas.</p> <p>Falla el motor</p>	<p>Verifique la caja de fusibles observando la existencia de fusibles fundidos y sustitúyalos en caso de necesidad. Restablezca el interruptor automático. No use un fusible o interruptor automático con valores que excedan los especificados para la rama de su circuito.</p> <p>Verifique el uso del fusible adecuado. Debe usarse un fusible de acción retardada.</p> <p>Verifique la existencia de problemas con el bajo voltaje.</p> <p>Verifique la extensión del conductor eléctrico.</p> <p>Desconecte los otros artefactos eléctricos del circuito u opere el compresor en su ramal de circuito correspondiente.</p> <p>Verifique la extensión del conductor eléctrico.</p> <p>Verifique la conexión en la caja terminal.</p> <p>Haga verificar por un técnico de servicio calificado.</p>

# NOTES/NOTAS

# NOTES/NOTAS

# Get it fixed, at your home or ours!

## Your Home

For repair – **in your home** – of **all** major brand appliances, lawn and garden equipment, or heating and cooling systems, **no matter who made it, no matter who sold it!**

For the replacement parts, accessories and owner's manuals that you need to do-it-yourself

For Sears professional installation of home appliances and items like garage door openers and water heaters

**1-800-4-MY-HOME**<sup>®</sup> Anytime day or night  
(1-800-469-4663) (U.S.A. and Canada)  
[www.sears.com](http://www.sears.com) [www.sears.ca](http://www.sears.ca)

## Our Home

For repair of carry-in products like vacuums, lawn equipment, and electronics, call or go on-line for the nearest **Sears Parts and Repair Center**

**1-800-488-1222** Anytime day or night (U.S.A. only)  
[www.sears.com](http://www.sears.com)

To purchase a protection agreement on a product serviced by Sears

**1-800-827-6655** (U.S.A.)

**1-800-361-6665** (Canada)

Para pedir servicio de reparación a domicilio, y para ordenar piezas

**1-888-SU-HOGAR**<sup>SM1</sup>  
(1-888-784-6427)

Au Canada pour service en français

**1-800-LE-FOYER**<sup>MC</sup>  
(1-800-533-6937)  
[www.sears.ca](http://www.sears.ca)

# SEARS

© Sears, Roebuck and Co.

<sup>®</sup> Registered Trademark / <sup>™</sup> Trademark / <sup>SM</sup> Service Mark of Sears, Roebuck and Co.

<sup>®</sup> Marca Registrada / <sup>™</sup> Marca de Fabrica / <sup>SM</sup> Marca de Servicio de Sears, Roebuck and Co.

<sup>™</sup> Marque de commerce / <sup>SM</sup> Marque déposée de Sears, Roebuck and Co.