

# Operator's Manual

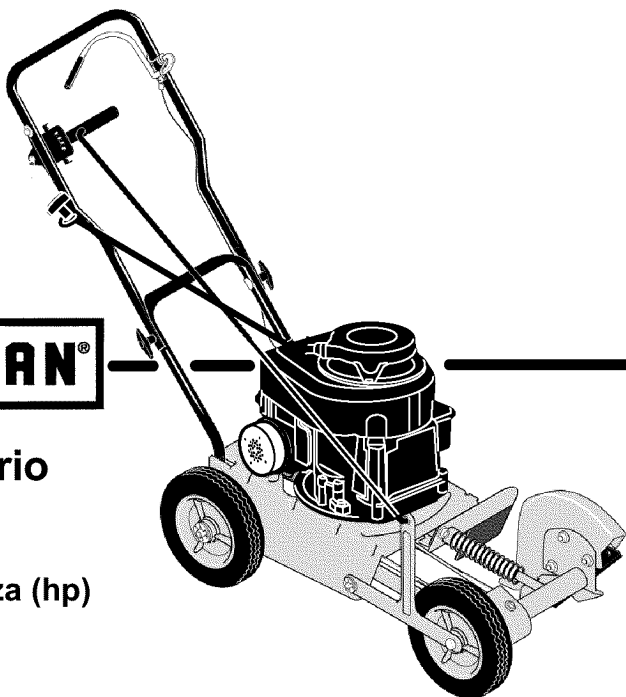
## Edger

3.5 Horsepower

9 Inch Blade

Model 536.772320

**CAUTION:** Before using this product, read this manual and follow all of its Safety Rules and Operating Instructions.



**CRAFTSMAN**<sup>®</sup>

Manual del usuario

## Orilladora

3.5 caballos de fuerza (hp)  
de 9 pulgada lámina

Modelo 536.772320

**PRECAUCIÓN:** Antes de usar este producto, lea este manual y siga todas las reglas de seguridad e instrucciones de operación.

Sears, Roebuck and Co., Hoffman Estates, IL 60179 U.S.A.

F-021104L

[www.sears.com/craftsman](http://www.sears.com/craftsman)

## TABLE OF CONTENTS

WARRANTY STATEMENT	2	SERVICE AND ADJUSTMENT	17
SAFETY RULES	3	TROUBLE SHOOTING CHART	20
INTERNATIONAL SYMBOLS	5	EDGER REPAIR PARTS	24
ASSEMBLY	6	ENGINE REPAIR PARTS	28
OPERATION	10	SPANISH (ESPAÑOL)	34
MAINTENANCE	14	PARTS AND SERVICE	BACK COVER

## WARRANTY STATEMENT

### LIMITED ONE-YEAR WARRANTY ON CRAFTSMAN EDGER

For one year from the date of purchase, when this Craftsman Edger is maintained, lubricated, and tuned up according to the operating and maintenance instructions in the owner's manual, Sears will repair, free of charge, any defect in material or workmanship.

If this Craftsman Edger is used for commercial or rental purposes, this warranty applies for only 90 days from the date of purchase.

This warranty does not cover the following:

- Expendable items which become worn during normal use, such as spark plugs, etc.
- Repairs necessary because of operator abuse or negligence, including bent crank shafts and the failure to maintain the equipment according to the instructions contained in the owner's manual.

**WARRANTY SERVICE IS AVAILABLE BY RETURNING THE CRAFTSMAN EDGER TO THE NEAREST SEARS SERVICE CENTER/DEPARTMENT IN THE UNITED STATES. THIS WARRANTY APPLIES ONLY WHILE THIS PRODUCT IS IN USE IN THE UNITED STATES.**

This warranty gives you specific legal rights, and you may also have other rights which vary from state to state.

Sears, Roebuck and Co., D817WA, Hoffman Estates, IL 60179



## WARNING:



**Engine Exhaust, some of its constituents, and certain vehicle components contain or emit chemicals known to the State of California to cause cancer and birth defects or other reproductive harm.**

**Battery posts, terminals and related accessories contain lead and lead compounds, chemicals known to the State of California to cause cancer and birth defects or other reproductive harm. WASH HANDS AFTER HANDLING.**

**IMPORTANT:** This unit is equipped with an internal combustion engine and must not be used on or near any unimproved forest-covered, brush-covered or grass-covered land unless the engine's exhaust system is equipped with a spark arrester meeting applicable local or state laws (if any). If a spark arrester is used, it must be maintained in effective working order by the operator.

In the State of California the above is required by law (Section 4442 of the California Public Resources Code). Other states may have similar laws. Federal laws apply on federal lands. A spark arrester/muffler is available through your nearest Sears Service Center (see the REPAIR PARTS section in this manual).

# SAFETY RULES

## Safe Operation Practices for Edger.



**WARNING:** Look for this symbol to point out important safety precautions. It means: "Attention! Become Alert! Your Safety Is Involved."



**WARNING:** To prevent accidental starting when setting-up, transporting, adjusting or making repairs, always disconnect spark plug wire and put wire where it cannot contact the spark plug .

### Before Use

- Read the owner's manual carefully. Be thoroughly familiar with the controls and the proper use of the Edger. Know how to stop the Edger and disengage the controls quickly.
- Do not operate the Edger without wearing adequate outer garments. Wear footwear that will improve footing on slippery surfaces.
- Keep the area of operation clear of all persons, particularly small children and pets.
- Thoroughly inspect the area where the Edger is to be used and remove all foreign objects.

### Fuel Safety

- Handle fuel with care; it is highly flammable.
- Use an approved container.
- Check fuel supply before each use, allowing space for expansion as the heat of the engine and/or sun can cause fuel to expand.
- Fill fuel tank outdoors with extreme care. Never fill fuel tank indoors. Replace fuel tank cap securely and wipe up spilled fuel.
- Never remove the fuel tank cap or add fuel to a running or hot engine.
- Never store fuel or Edger with fuel in the tank inside a building where fumes may reach an open flame.

### Operating Safety

- Never allow children or young teenagers to operate the Edger. Keep them away while it is operating. Never allow adults to operate the Edger without proper instruction.
- Do not operate this machine if you are taking drugs or other medication which can cause drowsiness or affect your ability to operate this machine.
- Do not use this machine if you are mentally or physically unable to operate this machine safely.
- Always wear safety glasses or eye shields during operation or while performing an adjustment or repair to protect your eyes from foreign objects that may be thrown from the Edger.
- Do not put hands or feet near or under rotating parts.
- Exercise extreme caution when operating on or crossing gravel drives, walks, or roads. Stay alert for hidden hazards or traffic.
- Exercise caution to avoid slipping or falling.
- Never operate the Edger without proper guards, plates, or other safety protective devices in place.
- Never operate the Edger at high transport speeds on slippery surfaces. Look behind and use care when backing.
- Never allow bystanders near the Edger.
- Keep children and pets away while operating.
- Never operate the Edger without good visibility or light.
- Do not run the engine indoors. The exhaust fumes are dangerous, containing CARBON MONOXIDE, an ODORLESS and DEADLY GAS.
- Take all possible precautions when leaving the Edger unattended. Stop the engine.
- Do not overload the Edger capacity by attempting to till too deep at too fast a rate.

# SAFETY RULES

## Safe Storage

- Always refer to the owner's manual instructions for important details if the Edger is to be stored for an extended period.
- Never store the Edger with fuel in the fuel tank inside a building where ignition sources are present such as water and space heaters, clothes dryers, and the like. Allow the engine to cool before storing in any enclosure.
- Keep the Edger in safe working condition. Check all fasteners at frequent intervals for proper tightness.

## Repair / Adjustments Safety

- After striking a foreign object, stop the engine. Remove the wire from the spark plug, and keep the wire away from the plug to prevent accidental starting. Thoroughly in-

spect the Edger for any damage, and repair the damage before restarting and operating it.

- If Edger should start to vibrate abnormally, stop engine and check immediately for the cause. Vibration is generally a warning of trouble.
- Stop the engine whenever you leave the operating position. Also, disconnect the spark plug wire before unclogging the blade and when making any repairs, adjustments, or inspections.
- When cleaning, repairing, or inspecting, shut off the engine and make certain all moving parts have stopped.
- Never attempt to make any adjustments while the engine is running except when specifically recommended by the manufacturer.

# SAFETY RULES

## INTERNATIONAL SYMBOLS

**IMPORTANT:** Many of the following symbols are located on your unit or on literature supplied with the product. Before you operate the unit, learn and understand the purpose for each symbol.

### Control And Operating Symbols



Slow



Fast



Fuel



Oil



Primer Button

### Safety Warning Symbols



**WARNING**  
Thrown Objects.  
Keep Bystanders Away.



**WARNING**  
Rotating Parts. Stop Engine.  
Disconnect Spark Wire Before  
Making Adjustments.



**WARNING**



**IMPORTANT**  
Read Owner's Manual  
Before Operating  
This Machine.



**WARNING**  
Wear Eye Protection



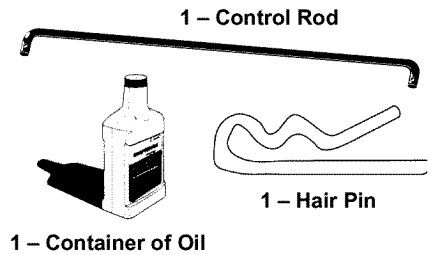
**STOP**

# ASSEMBLY

## ASSEMBLY

### Parts Packed Separately In Carton

- 1 – Owner's Manual (not shown)
- 1 – Container Of Oil
- 2 – Hair Pin
- 1 – Control Rod



**WARNING:** Always wear safety glasses or eye shields while assembling the Edger.

Figure 1 shows the Edger completely assembled.

References to the right or left side of the Edger are from the viewpoint of the operator's position behind the unit.

### REMOVE THE EDGER FROM THE CARTON

1. Remove the bottle of oil and parts bag

from the carton.

2. Cut down all four corners of the carton.
3. Remove the packing material positioned around the front and rear of the unit. Leave the packing material on the bottom of the unit until the control rod is assembled. This will keep the front wheel in a stable position.
4. Lift the Edger out of the carton and place on a hard level surface.

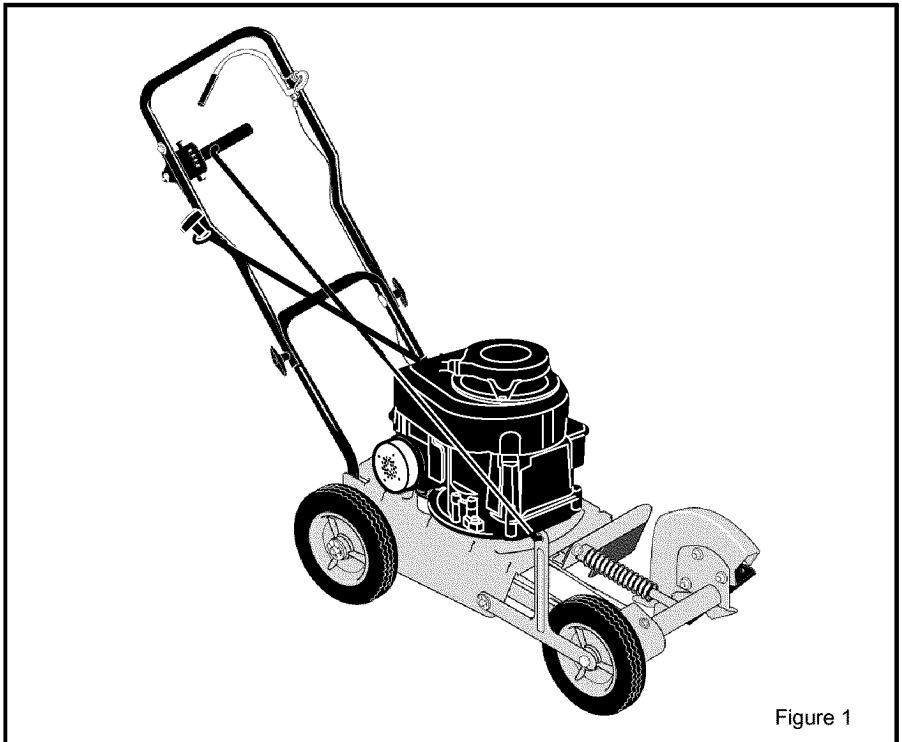
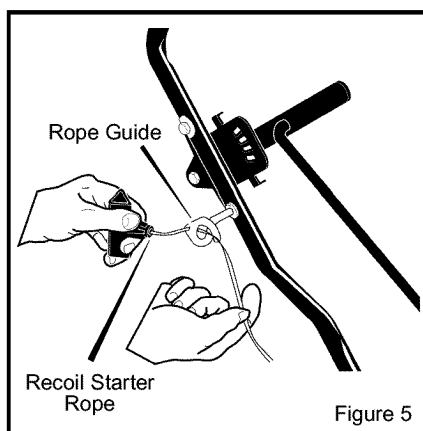
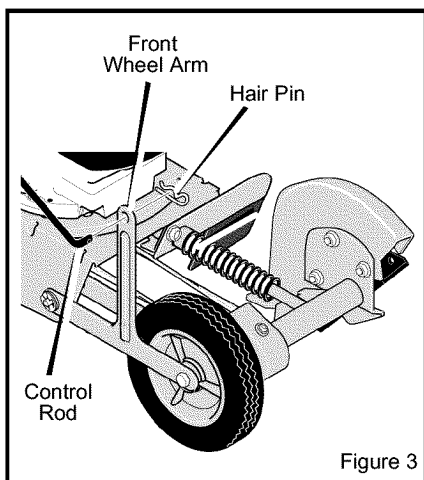
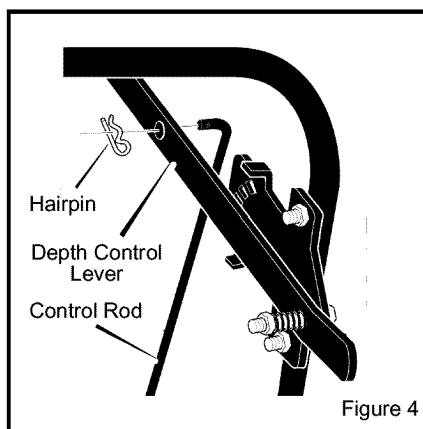
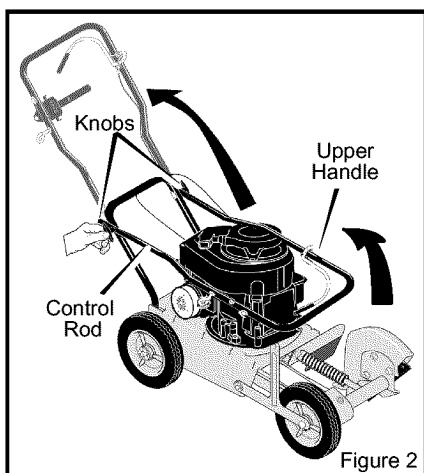


Figure 1

# ASSEMBLY

## HOW TO RAISE THE HANDLE

1. Loosen the **knobs** and raise the upper handle to the upright position. See Figure 2.
2. Tighten the **knobs**. Make sure the **knobs** are to the outside of the handles as shown in Figure 2.
3. Insert the end of the **control rod**, from RIGHT to LEFT, through the hole in the **front wheel arm**. Attach with **hair pin** found in parts bag. See Figure 3.
4. Push down on the handle to tilt the unit back.
5. Insert the other end of the **control rod**, from RIGHT to LEFT, through the hole in the **depth control lever** and fasten with **hair pin**. See Figure 4.
6. Move the **depth control lever** forward to the STARTING and TRANSPORT position.
7. Remove any packing material from the bottom of the unit.
8. To attach the **recoil starter rope** to the **rope guide**, twist the **recoil starter rope** through the **rope guide**. See Figure 5.



# ASSEMBLY

## HOW TO PREPARE THE ENGINE

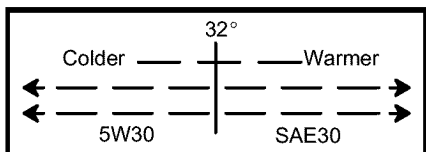
### Fill With Oil

This Edger was shipped with a container of SAE30 motor oil. Add this oil to the engine before operating. To fill the crankcase, remove the oil fill cap/dipstick and add the SAE30 motor oil. DO NOT OVERFILL.

**NOTE: The engine may contain a small amount of oil. When adding oil, frequently insert the oil fill cap/dipstick and check the amount of oil in the engine. DO NOT OVERFILL.**

### Oil Recommendations

Only use high quality detergent oil rated with API service classification SG. Select the oil's SAE viscosity grade according to your expected operating temperature. Although multi-viscosity oils (5W30, 10W30, etc.) improve starting in cold weather, these multi-viscosity oils will result in increased oil consumption when used above 40 degrees. Check the engine oil level more frequently to avoid possible engine damage from running the engine low on oil.



### How To Add The Engine Oil

1. Put the Edger on a level surface.
2. Remove the oil fill cap (Figure 6).
3. Slowly fill the engine crankcase. DO NOT OVERFILL.

### How To Fill With Gasoline

Make sure that the gasoline container is clean and free from dust or other foreign material. Never use gasoline that could be stale from long periods of storage.

1. Remove the fuel cap.
2. Fill the fuel tank with clean, fresh, unleaded grade automotive gasoline.

**WARNING:** Always use a safety fuel container. Do not smoke when adding the fuel mixture to the engine. When inside an enclosure, do not fill the fuel tank. Before you add the fuel mixture, stop the engine. Let the engine cool for several minutes.

**NOTE: ENGINES WHICH ARE CERTIFIED TO COMPLY WITH CALIFORNIA AND US EPA EMISSION REGULATIONS FOR ULGE ENGINES, are certified to operate on regular unleaded gasoline. Include the following emission control system(s): EM, TWC (if so equipped). Include any user adjustable features – therefore no other adjustments are needed.**

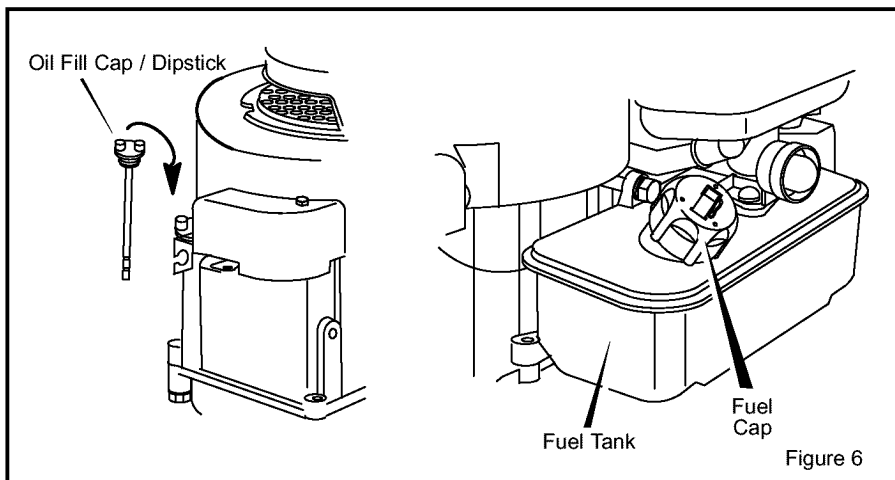


Figure 6



# ASSEMBLY

## ✓ CHECKLIST

For the best performance and satisfaction from this quality product, please review the following checklist before you operate the Edger:

- ✓ All assembly instructions have been completed.
- ✓ Check carton. Make sure no loose parts remain in the carton.
- ✓ All fasteners have been properly tightened.

As you learn how to use the Edger, pay extra attention to the following important items:

- ✓✓ Engine oil is at proper level.
- ✓✓ Fuel tank is filled with a fresh, clean, regular Unleaded gasoline.
- ✓✓ Become familiar and understand the function of all controls. Before your start the engine, operate all controls.

# OPERATION

## KNOW YOUR EDGER

READ THE OWNER'S MANUAL AND ALL SAFETY RULES BEFORE YOU OPERATE the Edger. To familiarize yourself with the location of the controls, compare the illustrations with your Edger. **Save this manual for future reference.**

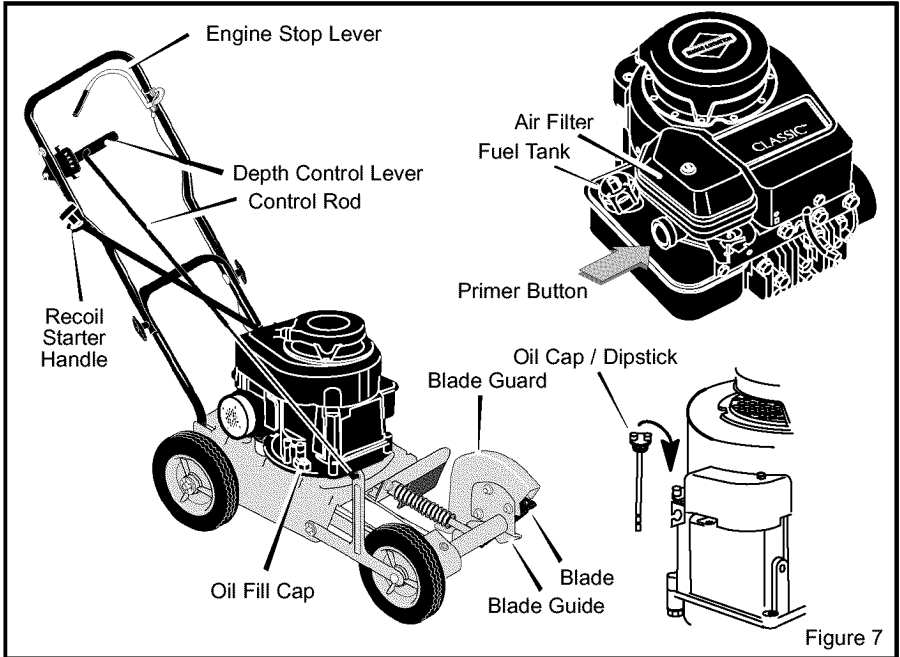


Figure 7

**Primer Button** – Injects fuel directly into the carburetor for faster starts.

**Recoil Starter Handle** – The engine is equipped with an easy pull recoil starter.

**Depth Control Lever** – Use to control the depth of cut.

**Blade Guard** – Use to prevent stones or other material from being thrown at the operator.

**Engine Stop Lever** – Must be engaged to allow the engine to start and run. Release to stop the engine.

## EYE PROTECTION

Always wear safety glasses. If you wear eye glasses, put a Wide Vision Safety Mask over your eye glasses.



**WARNING:** Debris thrown from the Edger can result in foreign objects being thrown into the eyes, which can cause severe eye damage. Always wear safety glasses or eye shields when operating the Edger.

# OPERATION



**WARNING:** When the engine runs, the blade will rotate. To prevent injury, keep hands and feet away from blade.

## HOW TO STOP THE EDGER

1. Move the **depth control lever** forward to raise the blade. Then, release the engine stop lever. See Figure 8.



**WARNING:** Never leave the Edger unattended while the engine is running. Always raise the cutting blade and stop the engine.

## HOW TO USE THE ENGINE STOP LEVER

1. Release the **engine stop lever** and the engine and the blade will automatically stop. To run the engine, hold the **engine stop lever** in the operating position. See Figure 8.

If the engine will not stop, hold a screwdriver against the spark plug and against the engine cooling fins. The spark will go to ground and the engine will stop.

**IMPORTANT:** Before you start the engine, operate the engine stop lever several times. Make sure the engine stop cable moves freely. If the engine stop cable is bent or damaged, replace the cable. If the problem continues, take the Edger to a Sears Service Center to correct the problem.

## HOW TO USE THE DEPTH CONTROL LEVER

1. Start the engine.
2. To lower the cutting blade, pull the depth control lever back.
3. Select the edging depth that you need. There are three selections with an approximately depth of two inches.

**NOTE:** For deep edging, first cut at shallow depths. Then, cut at greater depths until the desired depth is obtained.

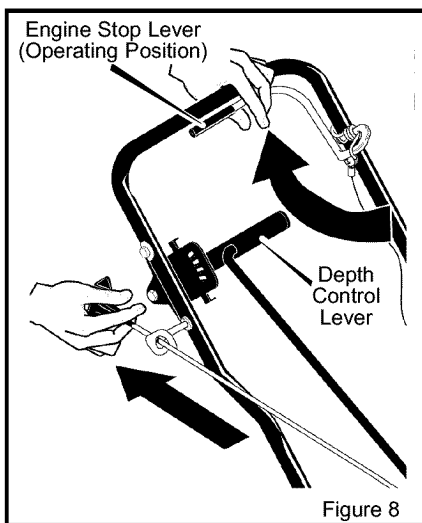


Figure 8

## HOW TO USE THE PRIMER BUTTON

When starting a cold engine, push the **primer button** three times (see Figure 9). Wait approximately two seconds between each push.

**IMPORTANT:** When starting a warm engine, do not use the primer button.

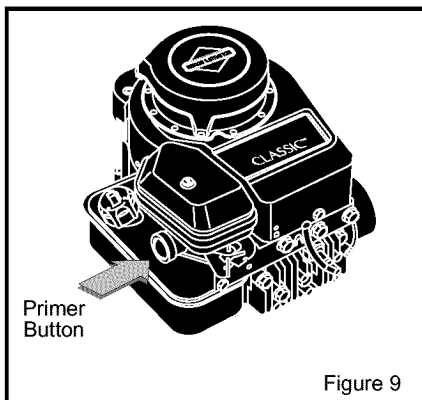


Figure 9

# OPERATION

## HOW TO STOP THE ENGINE

To stop the engine, release the engine stop lever.

If the engine will not stop, hold a screwdriver against the spark plug and against the engine cooling fins. The spark will go to ground and the engine will stop.

## HOW TO START THE ENGINE



**WARNING:** When the engine runs, the blade will rotate. To prevent injury, keep hands and feet away from blade.

**IMPORTANT:** Before you start the engine, move the edger to the desired location. Operate the controls several times. Make sure all controls move freely.

1. Check the oil.
2. Fill the fuel tank with regular unleaded gasoline. Make sure the gasoline is clean. Leaded gasoline will increase deposits and shorten the life of the valves.

**NOTE:** Do not use gasohol or methanol. Do not use premium unleaded gasoline.



**WARNING:** Always use a safety gasoline container. Do not smoke when adding gasoline to the fuel tank. When inside an enclosure, do not add gasoline. Before you add gasoline, stop the engine and let the engine cool for several minutes.

3. Make sure the spark plug wire is connected to the spark plug.
4. Pull the engine stop lever back to the ENGAGED position. Hold the engine stop lever against the handle.
5. When starting a cold engine, push the primer button three times. Wait approximately two seconds between each push. See Figure 10.

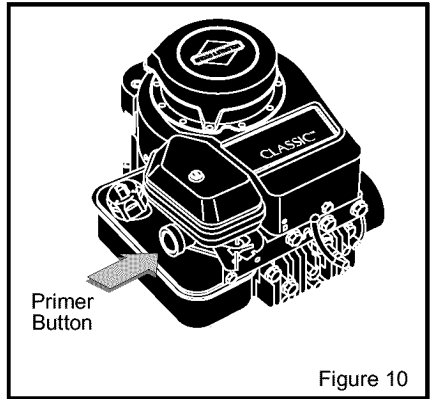


Figure 10

**NOTE:** Do not use the primer button to start a warm engine.

6. To start engine, hold the recoil starter handle firmly with your right hand.
7. Quickly pull the recoil starter handle. DO NOT allow the starter rope to snap back. Let the starter rope slowly rewind. If engine fails to start after three pulls, push primer button two times and again pull the recoil starter handle.
8. If the engine does not start in 5 or 6 tries, see the instructions in the "Trouble Shooting Chart".

**NOTE:** The cutting blade speed is controlled by the engine speed.



**WARNING:** Never run the engine indoors or in a poorly ventilated area. Engine exhaust contains carbon monoxide, an odorless and deadly gas. Keep hands, feet, hair and loose clothing away from any moving parts. Avoid the muffler and surrounding areas. Temperatures can exceed 150 degrees.

# OPERATION

## EDGING TIPS

- Edging is best performed when conditions are dry. If the soil is too wet, dirt becomes packed around the blade causing premature belt wear and decreased performance.
- If dirt does become packed around the blade, stop the engine and remove the wire from the spark plug. Remove the packed dirt and debris from the blade.
- For deep edging, first cut at shallow depths. Then, cut at greater depths until the desired depth is obtained.
- For uniform edging, make sure the blade guide rides on the surface.
- Edging can be customized by varying the number of passes and by the distance the blade is from the surface.



**WARNING: Read the Owner's Manual. Know location and functions of all controls. Keep all safety devices and shields in place. Never allow children or uninstructed adults to operate the Edger. Shut off engine before unclogging blade or making repairs. Keep bystanders away from machine. Keep away from the blade all rotating parts, which cause injury.**

# MAINTENANCE

## CUSTOMER RESPONSIBILITIES

<b>SERVICE RECORDS</b> Fill in dates as you complete regular service.	Before Each Use	Often	Every 10 Hours	Every 25 Hours	Before Each Season	Before Storage	SERVICE DATES
Lubricate All Pivot Points			√			√	
Lubricate Wheel Axles				√		√	
Check Engine Oil Level	√						
Change Engine Oil				√	√		
Replace Air Cleaner Filter					√		
Check Spark Plug				√	√		
Check Drive Belt		√					
Tighten All Fasteners		√					
Check Blade For Wear Or Damage		√					
Lubricate Quill Rod/ tube			√		√	√	

## PRODUCT SPECIFICATIONS

**Model No.:** 536.772320  
**Date Of Purchase:**  
**Horse Power:** 3.5  
**Displacement:** 9.02 cu. in.  
 (147.8 cc.)  
**Oil Capacity:** 20 oz. SAE-30W  
**Spark Plug Gap:** 0.030 inch

## GENERAL RECOMMENDATIONS

The warranty on this Edger does not cover items that have been subjected to operator abuse or negligence. To receive full value from the warranty, the operator must maintain the Edger as instructed in this manual.

Some adjustments must be made periodically to properly maintain your Edger.

All adjustments in the Service and Adjustments section of this manual must be checked at least once each season.

# MAINTENANCE

## LUBRICATION

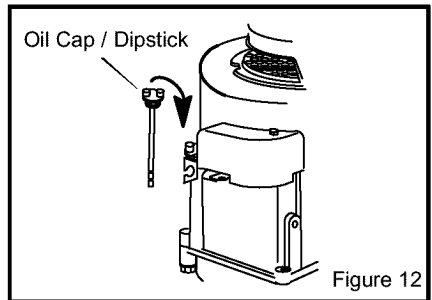
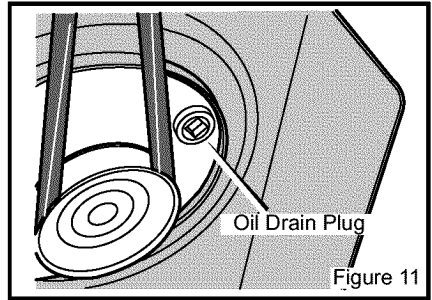
After each 25 hours, apply a small amount of engine oil to all moving parts, particularly the wheels.

### How To Change The Engine Oil

Change the oil in the engine crankcase after each 25 hours of use.

**NOTE: The oil will drain more freely when the engine is warm.**

1. Disconnect the spark plug wire from the spark plug.
2. Remove the **oil drain plug** (see Figure 11). Drain the oil into a flat pan.
3. After draining all the oil, install and tighten the **oil drain plug**.
4. Remove the **oil fill cap** (see Figure 12). Fill the engine crankcase. Pour slowly. Do not overfill. See "Product Specifications" for amount and type of oil. Install the **oil fill cap**.
5. Connect the spark plug wire to the spark plug.



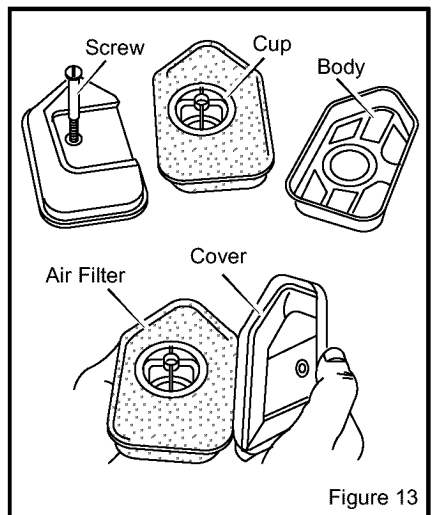
## HOW TO CHANGE THE AIR FILTER

Replace the air filter once a year; more often in dusty or dirty conditions.

**NOTE: DO NOT clean or oil the air filter. The air filter is not serviceable and must be replaced.**

1. Disconnect the spark plug wire from the spark plug.
2. Remove screw as illustrated (see Figure 13).
3. Carefully remove air cleaner to prevent dirt from falling into carburetor.
4. Take air cleaner apart and clean all parts.
5. Re-install clean and oiled (or new and oiled) Oil-Foam® element and cup in air cleaner body. Lip of element must extend over edge of body.
6. Install air cleaner on carburetor. Tighten Screw
7. Connect the spark plug wire to the spark plug.

**CAUTION: Never run the engine without the air filter. A defective air filter will cause a loss of engine power. If dirt or dust enters the engine through the carburetor, the result will be excessive wear or damage to the engine. Replace a damaged or clogged air cleaner immediately.**



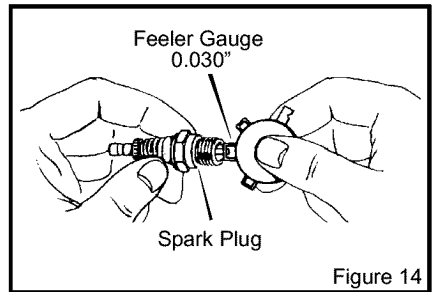
# MAINTENANCE

## SPARK PLUG

Check the **spark plug** every 25 hours. Replace the **spark plug** if the electrodes are pitted, burned, or if the porcelain is cracked.

1. Make sure the **spark plug** is clean. Clean the **spark plug** by carefully scraping the electrodes (do not sand blast or use a wire brush).
2. Check the **spark plug** gap with a **feeler gauge**.
3. Before installing the **spark plug**, coat the threads lightly with oil for easy re-

moval. Tighten the spark plug to a torque of 15 foot-pounds.



---

## CARBURETOR ADJUSTMENT

Never make unnecessary adjustments to the carburetor. The carburetor was set at the factory to operate efficiently under most applications. However, if adjustments are required, we recommend you contact your nearest Sears Service Center.



**WARNING:** The engine governor is set at the factory. Do not change the governor setting.

Over speeding the engine above the factory setting can be dangerous. If you think the engine governor needs an adjustment, contact your nearest Sears Service Center.

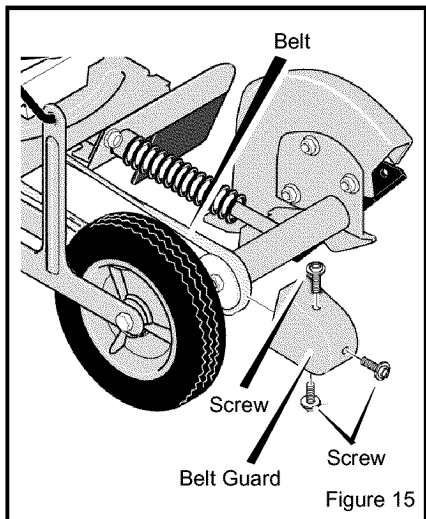


# SERVICE AND ADJUSTMENT

## HOW TO REMOVE THE BELT

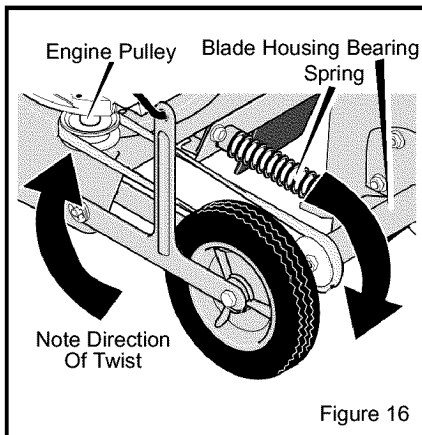
The belt made of a special compound. If the belt becomes worn or breaks, replace the belt with an original equipment belt.

1. Disconnect the spark plug wire from the spark plug.
2. Drain the gasoline and oil from the engine.
3. Tip the Edger backwards on the handle. Block the top of the handle against a wall or under a bench.
4. Remove the screws from the belt guard (see Figure 15).



5. To compress the spring and release tension on the belt, push the blade bearing housing back toward the engine (see Figure 16).
6. Carefully note the twist of the belt around the engine pulley. Remove the old belt. Replace with an original equipment belt.
7. To install a new belt, reverse the above steps. Make sure to twist the new belt as shown in Figure 16.

**NOTE: If the belt is not installed properly, the blade will not turn in the proper direction and can damage the blade or belt.**




# SERVICE AND ADJUSTMENT


## HOW TO REPLACE THE BLADE

The blade is subject to wear and damage, such as nicks and dents. This will not generally affect its function.

The blade is designed to not require sharpening. Do not attempt to sharpen the blade.

 **WARNING: Do not sharpen the blade. Sharpening can damage the blade and cause it to break, which can cause injury to yourself or to others.**

To replace the **blade**, follow the steps below.

1. Disconnect the spark plug wire from the spark plug.
2. Remove the **blade locknut** that holds the **blade** to the drive shaft.  
 **WARNING: To remove or tighten the blade locknut, always use the method shown in Figure 17. Always position the holding wrench on the nut behind the blade.**
3. Remove the **blade**.
4. Install a new **blade** and **blade locknut**. Tighten the **blade locknut** to a torque of 40–45 foot pounds.
5. Connect the spark plug wire to the spark plug.

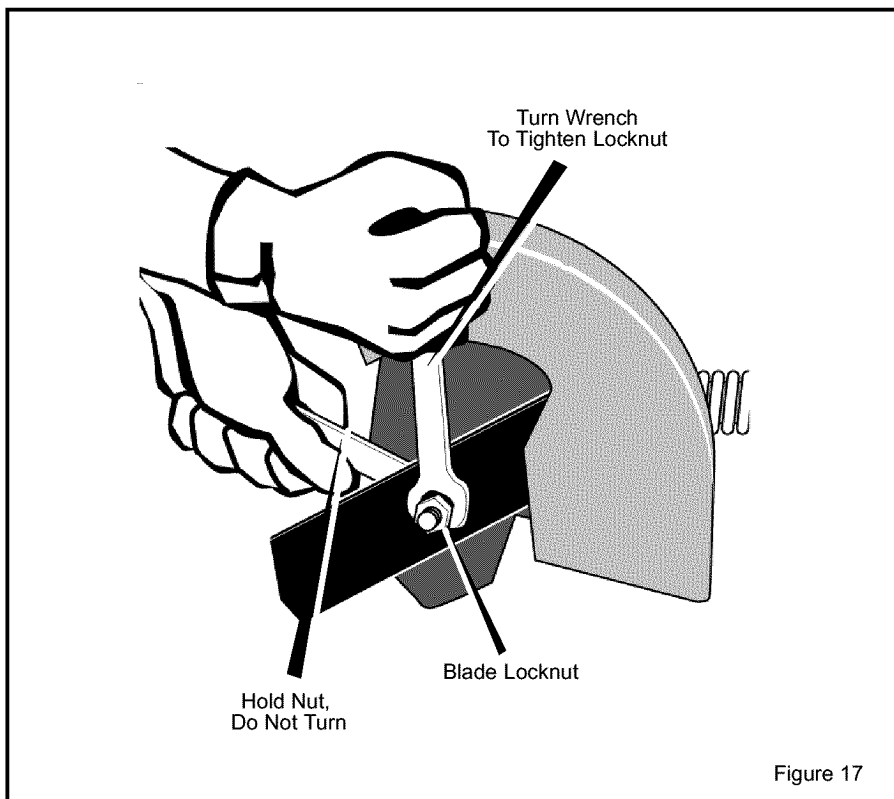


Figure 17

# SERVICE AND ADJUSTMENT

## STORAGE



**WARNING:** Never store the Edger indoors with fuel in the fuel tank. Never store in an enclosed, poorly ventilated area where fumes could reach an open flame, a spark or a pilot light as on a furnace, water heater or clothes dryer.



**WARNING:** Do not remove gasoline while inside a building, near a fire, or while you smoke. Gasoline fumes can cause an explosion or a fire.

When the Edger is put in storage for thirty days or more, follow the steps below to make sure the Edger is in good condition the following season.

### Edger

- Completely clean the Edger.
- Check the Edger for worn or damaged parts. Tighten all loose hardware.
- Apply a small amount of engine oil to all moving parts, particularly the wheels.
- Put the Edger in a building that has good ventilation.
- Cover the Edger with a suitable protective cover that does not retain moisture. Do not use plastic.

**IMPORTANT:** Never cover the Edger while the engine and exhaust areas are still warm.

**NOTE:** A yearly checkup or tune-up by a Sears Service Center is a good way to make sure that your Edger will provide maximum performance for the next season.

### Engine

**IMPORTANT:** It is important to prevent gum deposits from forming in fuel system

parts such as the carburetor, fuel filter, fuel hose, and tank during storage. Also, using alcohol-blended fuels (called gasoline, ethanol or methanol) can attract moisture which leads to separation and formation of acids during storage. Acidic gas can damage the fuel system of an engine while in storage.

To prevent engine damage when the Edger is in storage for 30 days or more, follow the steps below:

- Let the engine run until it is out of gasoline.
- If you do not want to remove the gasoline, add a fuel stabilizer to any gasoline left in the fuel tank. A fuel stabilizer will minimize gum deposits and acids. If the fuel tank is almost empty, mix the fuel stabilizer with fresh gasoline in a separate container and add the mixture to the fuel tank. Always follow the instructions on the stabilizer container. Start the engine. Let the engine run for 10 minutes to allow the mixture to reach the carburetor.
- Change the engine oil. See "How To Change The Engine Oil" in the Maintenance section.
- Lubricate the piston/cylinder area. This can be done by first removing the spark plug and squirting a small amount of clean engine oil into the spark plug hole. Then, cover the spark plug hole with a rag to absorb oil spray. Next, rotate the engine by pulling the starter two or three times. Finally, install the spark plug and attach the spark plug wire.
- Store the Edger in the operating position with the wheels down. If the Edger is stored in any other position, oil from the crankcase will enter the cylinder and cause a service problem.

# TROUBLE SHOOTING CHART

<b>TROUBLE</b>	<b>CAUSE</b>	<b>CORRECTION</b>
<b>Engine difficult to start</b>  or	Stale fuel	Drain fuel tank. Fill with fresh fuel.
	Clogged fuel filter	Replace fuel filter
<b>Engine runs erratically</b>  or	Dirt in fuel tank or out of fuel	Clean fuel tank.
	Carburetor out of adjustment	Take unit to a Sears Service Center.
	Fouled spark plug	Clean and set spark plug gap.
<b>Engine will not run at full speed</b>	Dirty air filter	Replace air filter.
<b>Engine smokes excessively</b>	Plugged air filter	Replace air filter.
<b>Cutting blade will not rotate</b>	Debris interfering with blade	Clean debris from blade.
	Loose blade	Tighten blade nut.
	Defective V-belt	Replace V-belt.
<b>Blade will not cut properly</b>	Defective quill bearings	Replace the quill assembly.
	Damage or worn blade	Reverse the blade or replace the blade.
<b>Excessive vibration</b>	Loose parts	Stop engine immediately. Tighten all fasteners. If vibration continues, take the unit to a Sears Service Center.
<b>Engine does not shut off when engine control lever is released</b>	Loose handle	Tighten handle knobs.

# SEARS, ROEBUCK AND CO.

## Federal and California Emission Control Systems Limited Warranty Small Off-Road Engines

### CALIFORNIA & US EPA EMISSION CONTROL WARRANTY STATEMENT

The U. S. Environmental Protection Agency ("EPA"), the California Air Resources Board ("CARB") and Sears, Roebuck and Co. are pleased to explain the Federal and California Emission Control Systems Warranty on your new small off-road engine. In California, new 1995 and later small off-road engines must be designed, built and equipped to meet the State's stringent anti-smog standards. In other states, new 1997 and later model year engines must be designed, built and equipped, at the time of sale, to meet the U.S. EPA regulations for small non-road engines. Sears, Roebuck and Co. will warrant the emission control system on your small off-road engine for the periods of time listed below, provided there has been no abuse, neglect, unapproved modification, or improper maintenance of your small off-road engine.

Your emission control system may include parts such as the carburetor, ignition system and exhaust system. Also included may be the compression release system and other emission-related assemblies.

Where a warrantable condition exists, Sears, Roebuck and Co. will repair your small off-road engine at no cost to you for diagnosis, parts and labor.

### MANUFACTURER'S EMISSION CONTROL SYSTEM WARRANTY COVERAGE

Emission control systems on 1995 and later model year California small off-road engines are warranted for two years as hereinafter noted. In other states, 1997 and later model year engines are also warranted for two years. If, during such warranty period, any emission-related part on your engine is defective in materials or workmanship, the part will be repaired or replaced by Sears, Roebuck and Co.

### OWNER'S WARRANTY RESPONSIBILITIES

As the small off-road engine owner, you are responsible for the performance of the re-

quired maintenance listed in your Owner's Manual, but Sears, Roebuck and Co. will not deny warranty solely due to the lack of receipts or for your failure to provide written evidence of the performance of all scheduled maintenance.

As the small off-road engine owner, you should, however, be aware that Sears, Roebuck and Co. may deny you warranty coverage if your small off-road engine or a part thereof has failed due to abuse, neglect, improper maintenance or unapproved modifications.

You are responsible for presenting your small off-road engine to a Sears, Roebuck and Co. Authorized Service Outlet as soon as a problem exists. The warranty repairs should be completed in a reasonable amount of time, not to exceed 30 days.

Warranty service can be arranged by contacting either a Sears, Roebuck and Co. Authorized Service Outlet, or by contacting Sears, Roebuck and Co. at 1-800-473-7247.

### IMPORTANT NOTE

Esta This warranty statement explains your rights and obligations under the Emission Control System Warranty ("ECS Warranty") which is provided to you by Sears, Roebuck and Co. pursuant to California law. See also the Sears, Roebuck and Co. Limited Warranties for Sears, Roebuck and Co. which is enclosed therewith on a separate sheet and also is provided to you by Sears, Roebuck and Co. The ECS Warranty applies only to the emission control system of your new engine. To the extent that there is any conflict in terms between the ECS Warranty and the Sears, Roebuck and Co. Warranty, the ECS Warranty shall apply except in any circumstances in which the Sears, Roebuck and Co. Warranty may provide a longer warranty period. Both the ECS Warranty and the Sears, Roebuck and Co. Warranty describe important rights and obligations with respect to your new engine.

Warranty service can only be performed by a Sears, Roebuck and Co. Authorized Service Outlet. At the time of requesting warranty service, evidence must be presented of the date of sale to the original purchaser. The purchas-

er shall pay any charges for making service calls and/or for transporting the products to and from the place where the inspection and/or warranty work is performed. The purchaser shall be responsible for any damage or loss incurred in connection with the transportation of any engine or any part(s) thereof submitted for inspection and/or warranty work.

If you have any questions regarding your warranty rights and responsibilities, you should contact Sears, Roebuck and Co. at 1-800-473-7247.

## EMISSION CONTROL SYSTEM WARRANTY

Emission Control System Warranty ("ECS Warranty") for 1995 and later model year California small off-road engines (for other states, 1997 and later model year engines):

**A. APPLICABILITY:** This warranty shall apply to 1995 and later model year California small off-road engines (for other states, 1997 and later model year engines). The ECS Warranty Period shall begin on the date the new engine or equipment is delivered to its original, end-use purchaser, and shall continue for 24 consecutive months thereafter.

**B. GENERAL EMISSIONS WARRANTY COVERAGE:** Sears, Roebuck and Co. warrants to the original, end-use purchaser of the new engine or equipment and to each subsequent purchaser that each of its small off-road engines is:

1. Designed, built and equipped so as to conform with all applicable regulations adopted by the Air Resources Board pursuant to its authority in Chapters 1 and 2, Part 5, Division 26 of the Health and Safety Code, and

2. Free from defects in materials and workmanship which, at any time during the ECS Warranty Period, will cause a warranted emissions-related part to fail to be identical in all material respects to the part as described in the engine manufacturer's application for certification.

C. The ECS Warranty only pertains to emissions-related parts on your engine, as follows:

1. Any warranted, emissions-related parts which are not scheduled for replacement as required maintenance in the Owner's Manual shall be warranted for the ECS Warranty Period. If any such part fails during the ECS Warranty Period, it shall be repaired or replaced by F-021104L

Sears, Roebuck and Co. according to Subsection 4 below. Any such part repaired or replaced under the ECS Warranty shall be warranted for any remainder of the ECS Warranty Period.

2. Any warranted, emissions-related part which is scheduled only for regular inspection as specified in the Owner's Manual shall be warranted for the ECS Warranty Period. A statement in such written instructions to the effect of "repair or replace as necessary", shall not reduce the ECS Warranty Period. Any such part repaired or replaced under the ECS Warranty shall be warranted for the remainder of the ECS Warranty Period.

3. Any warranted, emissions-related part which is scheduled for replacement as required maintenance in the Owner's Manual, shall be warranted for the period of time prior to the first scheduled replacement point for that part. If the part fails prior to the first scheduled replacement, the part shall be repaired or replaced by Sears, Roebuck and Co. according to Subsection 4 below. Any such emissions-related part repaired or replaced under the ECS Warranty, shall be warranted for the remainder of the ECS Warranty Period prior to the first scheduled replacement point for such emissions-related part.

4. Repair or replacement of any warranted, emissions-related part under this ECS Warranty shall be performed at no charge to the owner at a Sears, Roebuck and Co. Authorized Service Outlet.

5. The owner shall not be charged for diagnostic labor which leads to the determination that a part covered by the ECS Warranty is in fact defective, provided that such diagnostic work is performed at a Sears, Roebuck and Co. Authorized Service Outlet.

6. Sears, Roebuck and Co. shall be liable for damages to other original engine components or approved modifications proximately caused by a failure under warranty of an emission-related part covered by the ECS Warranty.

7. Throughout the ECS Warranty Period, Sears, Roebuck and Co. shall maintain a supply of warranted emission-related parts sufficient to meet the expected demand for such emission-related parts.

8. Any Sears, Roebuck and Co. authorized and approved emission-related replacement part may be used in the performance of any ECS Warranty maintenance or repair and will be provided without charge to the owner. Such

use shall not reduce Sears, Roebuck and Co. ECS Warranty obligations.

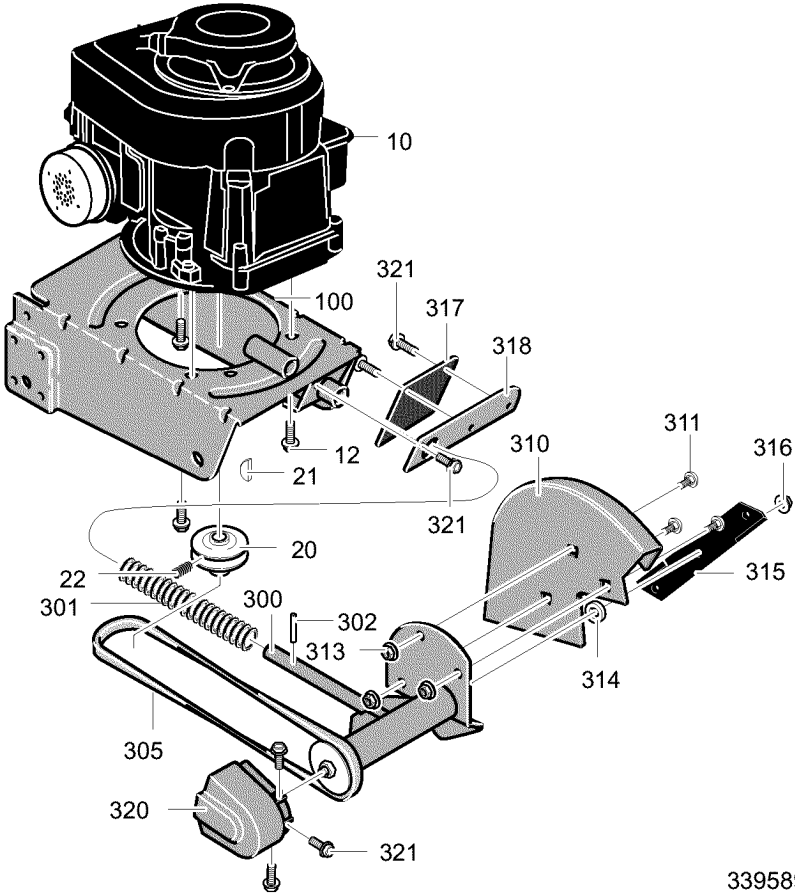
9. Unapproved add-on or modified parts may not be used to modify or repair a Sears, Roebuck and Co. engine. Such use voids this ECS Warranty and shall be sufficient grounds for disallowing an ECS Warranty claim. Sears, Roebuck and Co. shall not be liable hereunder for failures of any warranted parts of a Sears, Roebuck and Co. engine caused by the use of such an unapproved add-on or modified part.

**EMISSION-RELATED PARTS  
INCLUDE THE FOLLOWING:**

1. Carburetor Assembly and its Internal Components
  - a) Fuel filter
  - b) Carburetor gaskets
  - c) Intake pipe
2. Air Cleaner Assembly
  - a) Air filter element
3. Ignition System, including:
  - a) Spark plug
  - b) Ignition module
  - c) Flywheel assembly
4. Catalytic Muffler (if so equipped)
  - a) Muffler gasket (if so equipped)
  - b) Exhaust manifold (if so equipped)
5. Crankcase Breather Assembly and its Components
  - a) Breather connection tube

10/22/99 EPA/CARB

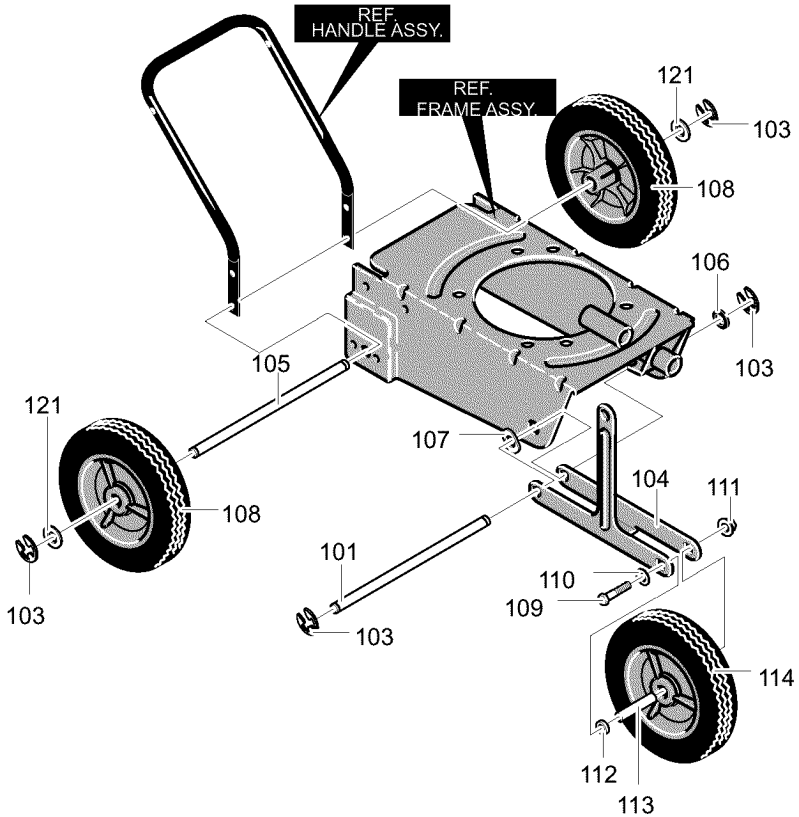
**Sears, Roebuck and Co., Hoffman Estates, IL 60179 U.S.A.**



339589C

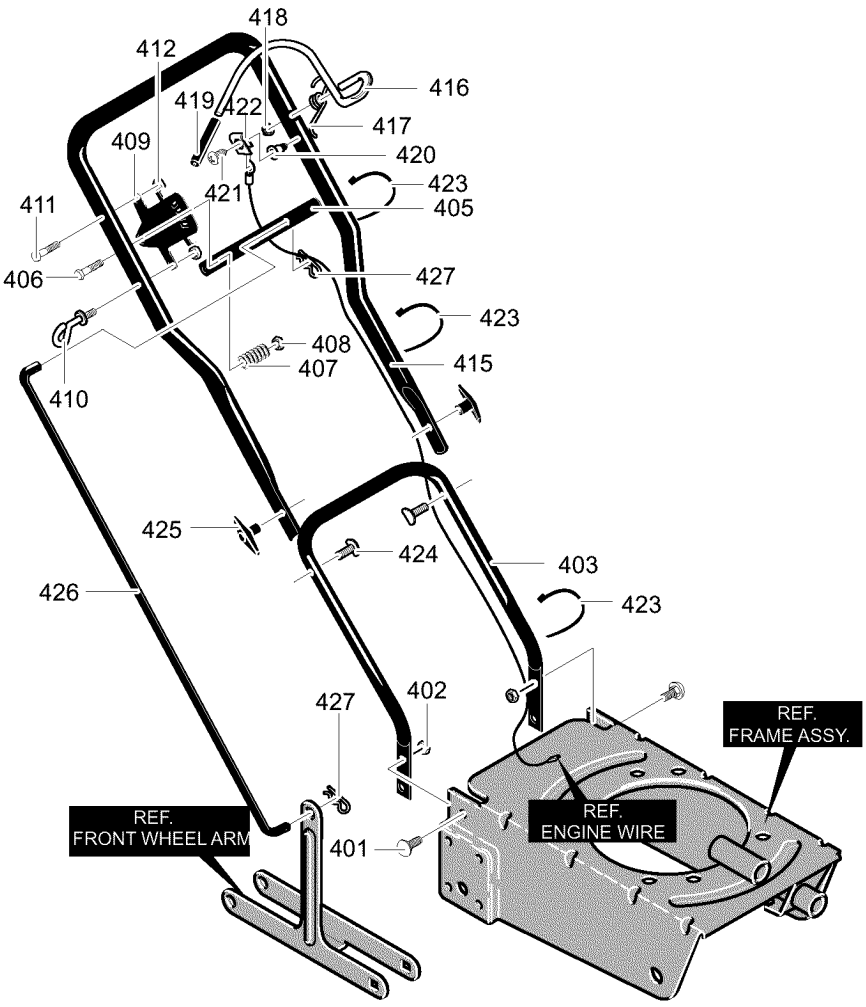
KEY NO.	PART NO.	DESCRIPTION	KEY NO.	PART NO.	DESCRIPTION
10	-----	3.5 HP 9G902-0145-D1 (See Engine pages)	310	331076-854	Blade Guard
12	47792	Screw	311	2x53	Bolt, Carriage
20	52052	Pulley, V3L	313	15x88	Nut, 5/16-18
21	338490	Key, Hi Pro #505	314	22265	Flat washer
22	120580	Screw, Set	315	740297	Blade, Edger
100	740121-854	Frame, Edger	316	46023	Nut, 1/2-20
300	339283-854	Quill Assembly	317	338582	Deflector, Rubber
301	51603	Spring	318	337792-854	Plate, Rubber Flap
302	412281	Spring Pin	320	336631	Belt Guard
305	32668	Belt, V4L	321	710271	Screw, 10-16x.50
			—	F-021104L	Instruction Manual





343716B

KEY NO.	PART NO.	DESCRIPTION	KEY NO.	PART NO.	DESCRIPTION
101	740091	Rod, Axle Front	109	180091	Screw
103	20864	Ring, Ret E.	110	120393	Flat washer
104	740126-854	Arm, Front Wheel	111	15x88	Nut, 5/16-18
105	740095	Rod, Axle R.	112	711008	Washer, Nylon
106	417098	Flat washer	113	740046	Spacer, Sleeve
107	20x3	Spring Washer	114	339079	Tire & Rim
108	339079	Tire & Rim	121	17X91	Flat washer



343712C

<b>KEY NO.</b>	<b>PART NO.</b>	<b>DESCRIPTION</b>
401	711558	Bolt, 5/16–18x.75
402	15x79	Nut, 5/16–18
403	740128–853	Lower Handle
405	740130–853	Handle, Depth
406	180081	Screw
407	25644	Spring, Compression
408	1498	Nut, 5/16–18
409	740143–853	Brkt, Adj. Quadrant
410	672510	Rope Guide
411	180024	Screw, 1/4–20x1.25
412	782585	Nut, 1/4–20
415	740142–853	Upper Handle
416	337744	Bail, Operator Control
417	337775	Torsion Spring
418	314276	Nut, Push On
419	339489	Cap, Operator Control
420	339229	Insulator, Oper Control
421	57796	Screw, #6x.50
422	340162	Clip, Grounding
423	712267	Cable Tie
424	315288	Bolt, 5/16–18x.75
425	71294	Wing Knob 5/16–18
426	740144–853	Rod, Control
427	36368	Hair Pin

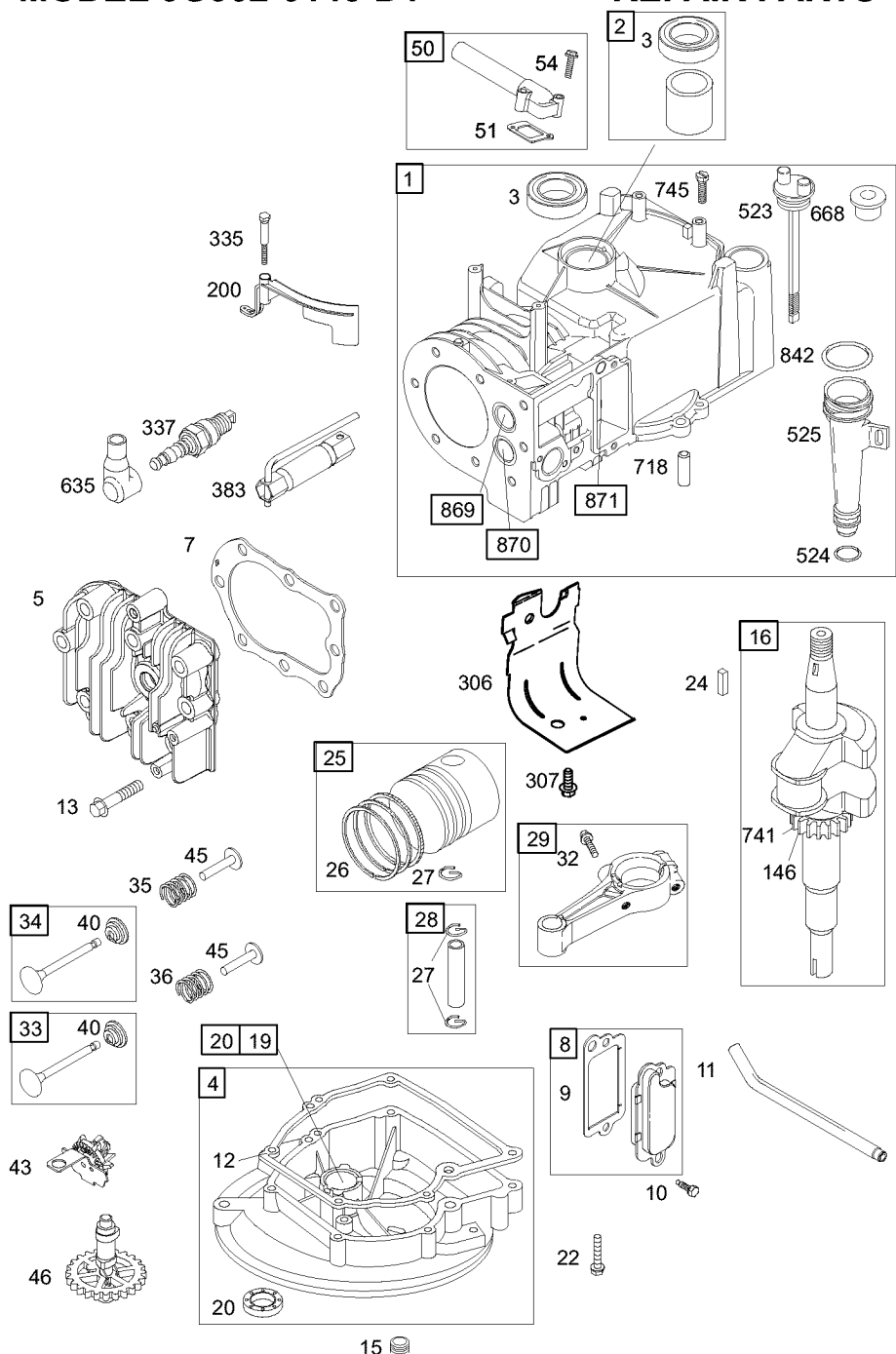
---

## DECALS

<b>KEY NO.</b>	<b>DESCRIPTION</b>	<b>PART NO.</b>
--	Decal, Danger Rotating Blade	333874
--	Decal, Danger Information	69711
--	Decal, Blade Height	402859
--	Decal, Engine Control Lever	402862

# MODEL 9G902-0145-D1

# REPAIR PARTS



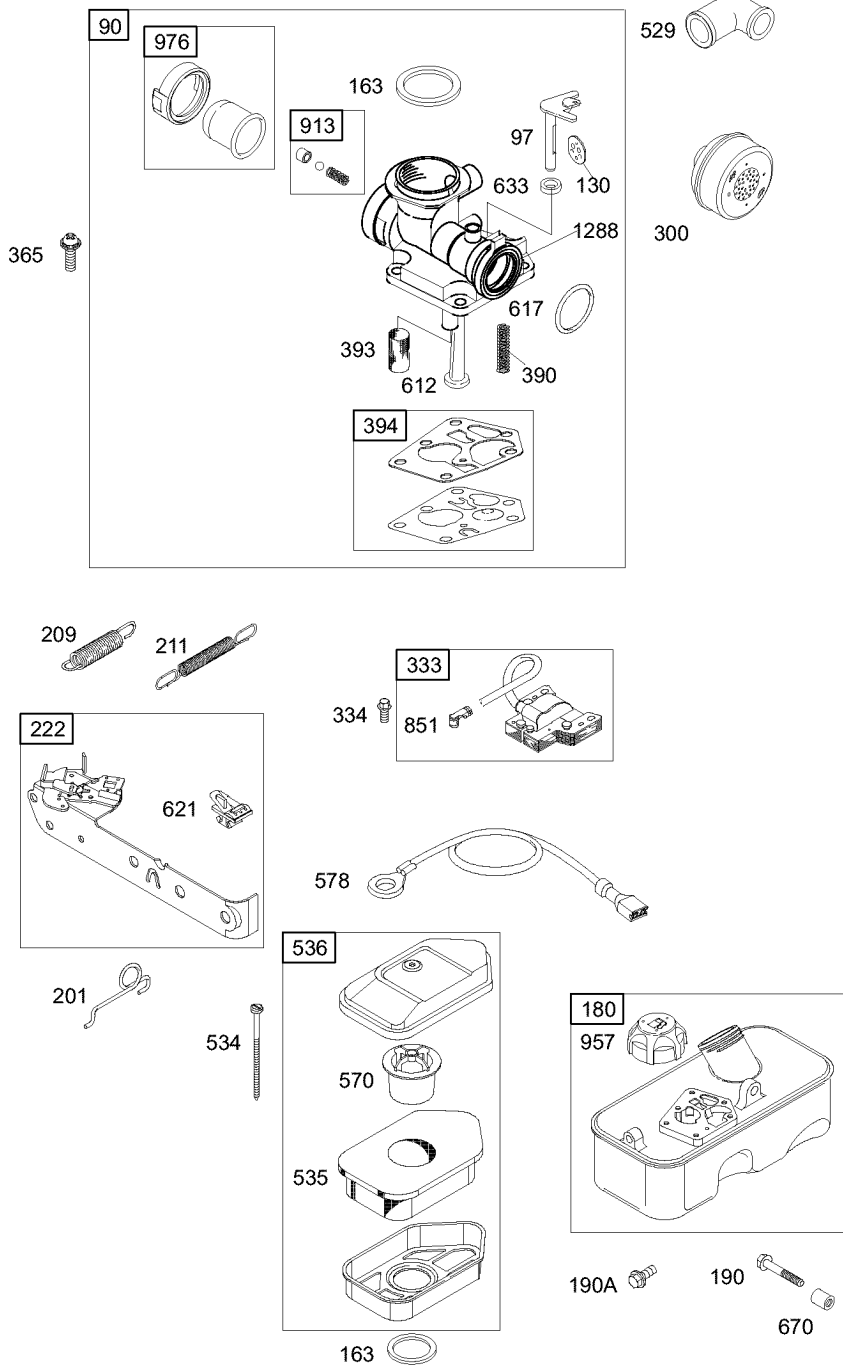
# MODEL 9G902-0145-D1

# REPAIR PARTS

KEY NO.	PART NO.	DESCRIPTION	KEY NO.	PART NO.	DESCRIPTION
1	399164	Cylinder Assembly	29	294201	Rod-Connecting (Standard)
2	399269	Kit-Bushing/Seal (Magneto Side)			<b>Note</b>
3	*299819	Seal-Oil (Magneto Side)		296079	Rod-Connecting (.020" Undersize)
4	395384	Sump-Engine	32	691664	Screw (Connecting Rod)
5	690386	Head-Cylinder	33	296676	Valve-Exhaust
7	*692288	Gasket-Cylinder Head	34	296677	Valve-Intake
8	495785	Breather Assembly	35	690520	Spring-Valve (Intake)
9	*695890	Gasket-Breather	36	690520	Spring-Valve (Exhaust)
10	691666	Screw	40	692194	Retainer-Valve
11	691245	Tube-Breather	43	691983	Slinger-Governor/Oil
12	*692218	Gasket-Crankcase (.015" Thick) (Standard)	45	691762	Tappet-Valve
		<b>Note</b>	46	691998	Camshaft
		*270895 Gasket (.005" Thick)	50	693446	Manifold-Intake
		*270896 Gasket (.009" Thick)	51	*270345	Gasket-Intake
13	691697	Screw (Cylinder Head)	54	691111	Screw (Intake Manifold)
15	691680	Plug-Oil Drain	146	499047	Key-Timing
16	692991	Crankshaft	200	691912	Blade-Governor
19	293709	Kit-Bushing/Seal	306	690400	Shield-Cylinder
20	*391483	Seal-Oil (PTO Side)	307	690345	Screw (Cylinder Shield)
22	691662	Screw	335	691107	Screw (Armature/Air Vane)
24	222698	Key-Flywheel	337	802592	Sparkplug
25	498668	Piston Assembly (Standard)	383	89838	Wrench-Sparkplug
		<b>Note</b>	523	691913	Dipstick
		498669 Piston Assembly (.010" Oversize)	524	*691876	Seal-Dipstick Tube
		498670 Piston Assembly (.020" Oversize)	525	691320	Tube-Dipstick
		498671 Piston Assembly (.030" Oversize)	635	66538	Boot-Sparkplug
26	498680	Ring Set (Standard)	668	692889	Spacer
		<b>Note</b>	718	690959	Pin-Locating
		498681 Ring Set (.010" Oversize)	741	691805	Gear-Timing
		498682 Ring Set (.020" Oversize)	745	691146	Screw (Brake)
		498683 Ring Set (.030" Oversize)	842	691870	Seal-O Ring (Dipstick Tube)
27	691588	Lock-Piston Pin	869	691701	Seat-Valve (Intake)
28	298909	Pin-Piston (Standard)	870	691702	Seat-Valve (Exhaust)
		<b>Note</b>	871	231348	Bushing-Valve Guide (Exhaust Valve)
		298908 Pin-Piston (.005" Oversize)			<b>Note</b>
					63709 Bushing-Valve Guide (Intake Valve)

# MODEL 9G902-0145-D1

# REPAIR PARTS



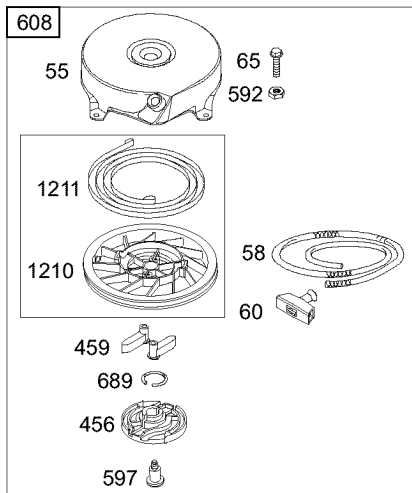
# MODEL 9G902-0145-D1

# REPAIR PARTS

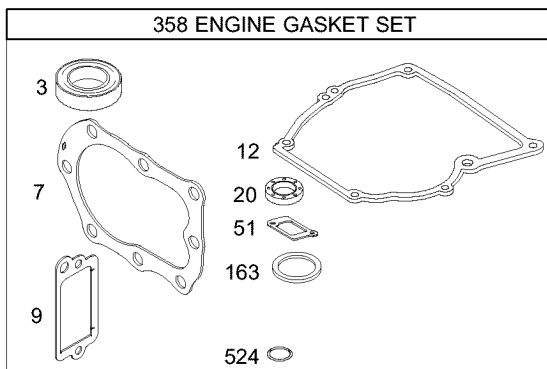
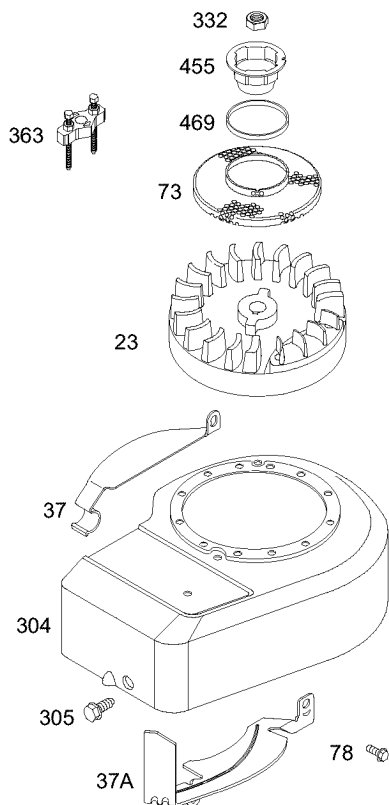
KEY NO.	PART NO.	DESCRIPTION	KEY NO.	PART NO.	DESCRIPTION
90	498809	Carburetor	529	692189	Grommet
97	691931	Shaft—Throttle	534	691417	Screw (Air Cleaner)
130	691190	Valve—Throttle	535	272235	Filter—Air Cleaner Foam
163	*271139	Gasket—Air Cleaner	536	493492	Cleaner—Air
180	494406	Tank—Fuel	570	691911	Support—Foam Element
190	691697	Screw (Fuel Tank)	578	697582	Wire Assembly
190A	692198	Screw (Fuel Tank)	612	496046	Tube—Pickup
201	690347	Link—Air Vane	617	270344	Seal—O Ring (Intake Manifold)
209	690250	Spring—Governor	621	692310	Switch—Stop
211	691859	Spring—Governor Idle	633	691321	Seal—Choke/Throttle Shaft
222	691446	Bracket—Control	670	691633	Spacer—Fuel Tank
300	394569	Muffler	851	493880	Terminal—Sparkplug
333	496914	Armature—Magneto	913	494409	Seat—Check Valve
334	691061	Screw (Magneto Armature)	957	497929	Cap—Fuel Tank (Plastic) (Black)
365	692200	Screw (Carburetor)	976	694394	Primer—Carburetor
390	691839	Spring—Choke Diaphragm	1288	695866	Seal—O Ring (Carburetor)
393	691837	Screen—Carburetor			
394	495770	Diaphragm—Carburetor			

# MODEL 9G902-0145-D1

# REPAIR PARTS



1036 EMISSION LABEL





# MODEL 9G902-0145-D1

# REPAIR PARTS

KEY NO.	PART NO.	DESCRIPTION	KEY NO.	PART NO.	DESCRIPTION
3	*299819	Seal—Oil (Magneto Side)	163	*271139	Gasket—Air Cleaner (Flywheel Guard)
7	*692288	Gasket—Cylinder Head	304	692536	Housing—Blower
9	*695890	Gasket—Breather	305	692198	Screw (Blower Housing)
12	*692218	Gasket—Crankcase (.015" Thick) (Standard)	332	690662	Nut (Flywheel)
		<b>Note</b>	358	298989	Gasket Set—Engine
	*270895	Gasket—Crankcase (.005" Thick)	363	19069	Puller—Flywheel
	*270896	Gasket—Crankcase (.009" Thick)	455	691236	Cup—Flywheel
20	*391483	Seal—Oil (PTO Side)	456	692299	Plate—Pawl Friction
23	690843	Flywheel	459	281505	Pawl—Ratchet
37	690482	Guard—Flywheel	469	694420	Ring—Rotating Trim
37A	691209	Guard—Flywheel	524	*691876	Seal—Dipstick Tube
51	*270345	Gasket—Intake	592	690800	Nut (Rewind Starter)
55	692144	Housing—Rewind Starter	597	691696	Screw (Pawl Friction Plate)
58	692259	Rope—Starter	608	499706	Starter—Rewind
60	691915	Grip—Starter Rope	1036	697578	Label—Emission
65	690837	Screw (Rewind Starter)	1210	499901	Pulley/Spring Assembly (Pulley)
73	691235	Screen—Rotating	1211	499901	Pulley/Spring Assembly (Spring)
78	692198	Screw			

## CONTENIDO

GARANTÍA	34	TABLA DE LOCALIZACION DE	
SÍMBOLOS INTERNACIONALES	37	AVERIAS	52
MONTAJE	38	PIEZAS DE REPUESTO	24
MANTENIMIENTO	46	PIEZAS DE REPUESTO (MOTOR)	28
SERVICIO Y AJUSTES	49	PEDIDOS / SERVICIO	
		CONTRACUBIERTA	

## GARANTÍA

### GARANTÍA LIMITADA DE UN AÑO PARA LA ORILLADORA CRAFTSMAN

Esta orilladora Craftsman está garantizada por un año a partir de la fecha de compra, siempre y cuando, se le haya dado mantenimiento, lubricación y afinado de acuerdo con las instrucciones de operación y mantenimiento que aparecen en el manual del usuario, Craftsman reparará, sin costo alguno, cualquier defecto en el material y/o mano de obra de la unidad.

Si esta orilladora Craftsman se utiliza para propósitos comerciales o de arrendamiento, la garantía será válida por sólo 90 días a partir de la fecha de compra.

Esta garantía no cubre lo siguiente:

- Piezas reemplazables que se desgasten durante el uso normal, por ejemplo: bujías, etc.
- Reparaciones necesarias debido al abuso o negligencia por parte del operador de la unidad, incluyendo cigüeñales torcidos, y por no mantener la unidad de acuerdo con las instrucciones que aparecen en el manual del usuario.

**EN LOS ESTADOS UNIDOS, EL SERVICIO BAJO GARANTÍA PARA LA ORILLADORA CRAFTSMAN ESTÁ DISPONIBLE EN EL CENTRO / DEPARTAMENTO DE SERVICIO DE SEARS MÁS CERCANO. ESTA GARANTÍA ES VÁLIDA SOLAMENTE SI EL PRODUCTO SE USA EN LOS ESTADOS UNIDOS.**

Esta garantía le brinda derechos legales específicos, además, usted puede tener otros derechos legales que varían según el estado donde resida.

Sears, Roebuck and Co., D817WA, Hoffman Estates, IL 60179



## ADVERTENCIA



**Las emanaciones de escape producidas por este motor contienen químicos reconocidos por el Estado de California como carcinógenos, también pueden producir defectos en los recién nacidos o causar otros daños al sistema reproductivo.**

**Los bornes, terminales y accesorios relacionados con la batería contienen plomo y compuestos del plomo, además de sustancias químicas que el Estado de California reconoce como carcinógenas, además estas sustancias pueden producir daños congénitos a los bebés y daños al sistema reproductor humano. DEBE LAVARSE MUY BIEN LAS MANOS DESPUÉS DE MANIPULAR ESTOS COMPONENTES.**

**IMPORTANTE:** Esta unidad está equipada con un motor de combustión interna y no debe ser usada en o cerca de ningún terreno basto de cubierta forestal, de maleza o de hierba a menos que el sistema de escape del motor esté equipado con un parachispas que cumpla con las leyes locales o estatales aplicables (si existen). Si se usa el parachispas, el operador debe mantenerlo en buenas condiciones.

Lo indicado anteriormente es requerido por ley (Section 4442 of the California Public Resources Code) en el estado de California. Otros estados pueden tener leyes similares. Las leyes Federales aplican a los terrenos federales. Para conseguir un parachispas/silenciador vaya a su Centro de Servicio Sears más cercano (consulte la sección de PIEZAS DE REPUESTO en este manual).

# NORMAS DE SEGURIDAD

## Prácticas de seguridad para la operación de la orilladora.



**ADVERTENCIA:** Busque este símbolo que le indicará puntos importantes de precaución para su seguridad. Este símbolo quiere decir: “¡Atención! ¡Esté alerta! Su seguridad está en peligro”.



**ADVERTENCIA:** Para prevenir el arranque accidental de la máquina durante el montaje, transporte, ajuste o reparación, desconecte siempre el cable de la bujía y colóquelo alejado de ésta.

- Nunca guarde la orilladora llena de combustible ni el recipiente de combustible en un recinto donde haya alguna llama expuesta.

### Pasos preliminares

- Lea detenidamente el Manual del usuario. Debe familiarizarse completamente con los controles y el uso correcto de la orilladora. Aprenda cómo apagar, detener y desenganchar los controles de la orilladora, en caso de que tenga que hacerlo rápidamente.
- Siempre que use la orilladora deberá vestirse con ropa apropiada y usar zapatos que le protejan y le den buena tracción.
- Mantenga el área de operación despejada de personas, especialmente de niños pequeños y mascotas.
- Examine el área en donde va a ser usada la orilladora y despéjela de cualquier objeto que pudiera ser lanzado por la máquina.

### Combustible

- Tenga mucho cuidado al manejar gasolina y otros combustibles, estos son sumamente inflamables.
- Use únicamente recipientes aprobados.
- Revise el nivel de combustible cada vez que use la orilladora. Asegúrese de dejar suficiente espacio, ya que el calor del motor y/o del sol puede causar la expansión del combustible.
- Debe reabastecer o llenar el tanque de combustible en un área abierta y con mucho cuidado. Nunca llene el tanque en un espacio cerrado. Fije bien la tapa del tanque de combustible y limpie cualquier derrame.
- Nunca quite la tapa del tanque de combustible ni añada combustible al tanque cuando el motor esté caliente o en marcha.

### Operación

- Nunca permita que niños o adolescentes manejen la orilladora. Manténgalos fuera del área de recorte. Nunca permita que usen la unidad los adultos no familiarizados con las instrucciones de operación.
- No opere la orilladora si está tomando algún fármaco u otra medicina que le provoque somnolencia o que afecte su habilidad de operar esta unidad con seguridad.
- No use la orilladora si no está física o mentalmente capacitado para hacerlo de manera segura.
- Siempre use gafas de seguridad o caretas protectoras al operar, ajustar o reparar la orilladora, esto protegerá sus ojos de objetos que pudieran ser lanzados por la unidad.
- No ponga las manos o los pies cerca o debajo de piezas giratorias.
- Preste mucha atención cuando maneje la orilladora cerca de la calle, o cuando cruce por calzadas, calles o caminos de grava. Esté alerta tanto al tráfico como a problemas potenciales o imprevistos.
- Tenga cuidado para evitar caídas o resbalones.
- Nunca opere la orilladora sin colocar en su lugar los respectivos resguardos u otros aditamentos diseñados para su protección y seguridad.
- Nunca opere la orilladora a alta velocidad en superficies resbalosas. Siempre que retroceda mire hacia atrás y hágalo con cuidado.
- Nunca permita que haya personas cerca de la orilladora.
- Mantenga alejados a niños y mascotas durante la operación de la máquina.
- Siempre opere el equipo a la luz del día o con buena iluminación artificial.

# NORMAS DE SEGURIDAD

- Nunca ponga en marcha un motor dentro de un recinto o de un área cerrada. Los vapores del escape son peligrosos, ya que contienen MONÓXIDO DE CARBONO, UN GAS INODORO Y MORTAL.
- Tome todas las precauciones necesarias cuando deje la orilladora desatendida. Apague el motor.
- No sobrecargue la capacidad de su orilladora al tratar de reborderar a una profundidad o a una velocidad excesiva.

## Almacenamiento

- Cuando la orilladora va a ser almacenada por un período largo de tiempo, consulte las instrucciones del manual del usuario para obtener detalles importantes al respecto.
- Nunca almacene la orilladora con combustible en el tanque, dentro de un recinto donde pudieran haber fuentes de ignición tales como calentadores de agua, estufas secadoras de ropa y otras fuentes parecidas. Permita que el motor se enfríe antes de guardar la unidad en un recinto cerrado.
- Mantenga la orilladora en condiciones de funcionamiento seguras. Revise con regu-

laridad todos los sujetadores para mantenerlos debidamente apretados.

## Reparación / Ajustes

- Si golpea un objeto extraño con la unidad, apague el motor. Desconecte el cable de la bujía y manténgalo alejado de ésta para evitar un arranque accidental del motor. Inspeccione la orilladora para ver si ésta sufrió algún daño. Si está averiada, deberá repararla antes de hacerla funcionar nuevamente.
- Si la orilladora comienza a vibrar excesiva o anormalmente, apague el motor. Revise la unidad de inmediato para determinar la causa. Generalmente la vibración suele indicar que existe alguna avería.
- Apague el motor siempre que tenga que dejar el equipo. Desconecte el cable de la bujía antes de destapar la cuchilla y antes de realizar cualquier reparación, ajuste o inspección a la unidad.
- Antes de limpiar, reparar o inspeccionar la unidad, apague el motor y asegúrese de que todas las partes en movimiento se hayan detenido.
- Nunca haga ajustes o reparaciones mientras el motor esté en marcha, a menos que el fabricante lo indique específicamente.

# NORMAS DE SEGURIDAD

## SÍMBOLOS INTERNACIONALES

**IMPORTANTE:** La mayoría de los símbolos siguientes se encuentran en la unidad o en la información que viene con el producto. Antes de usar la unidad, familiarícese con el significado de cada uno de los símbolos.

### Símbolos de control y funcionamiento



Marcha lenta



Marcha rápida



Combustible



Aceite



Botón cebador

### Símbolos de advertencia de seguridad



**ADVERTENCIA**  
Lanza objetos. Manténgase alejado de transeúntes.



**ADVERTENCIA**  
Piezas giratorias. Apagar el motor y desconectar el cable de la bujía antes de hacer cualquier ajuste a la unidad.



**ADVERTENCIA**



**IMPORTANTE**  
Lea el Manual del usuario antes de operar esta unidad.



**ADVERTENCIA**  
Usar protección para los ojos



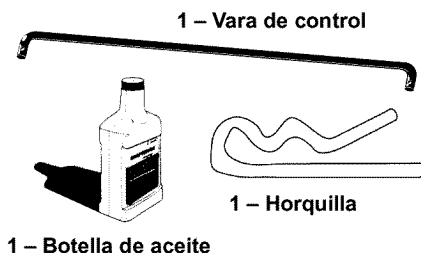
**PARAR**

# ENSAMBLAJE

## MONTAJE

### Contenido de la bolsa de partes

- 1 – Manual del usuario (no aparece en la figura)
- 1 – Botella de aceite
- 1 – Horquilla
- 1 – Vara de control



**ADVERTENCIA:** Siempre use gafas / anteojos de seguridad durante el montaje de la orilladora.

La Figura 18 muestra la orilladora completamente ensamblada.

Cuando se indica el lado izquierdo o derecho de la orilladora en este manual, siempre se hace desde el punto de vista del operador en su posición detrás de la unidad.

### INSTRUCCIONES PARA SACAR LA ORILLADORA DE SU CAJA

1. Saque la botella de aceite y la bolsa de

piezas/partes de la caja.

2. Corte hacia abajo las cuatro esquinas de la caja.
3. Retire el material de empaque colocado en la parte del frente y trasera de la unidad. Mantenga el material de empaque en la parte de abajo de la unidad, hasta que la vara de control esté montada. Esto ayudará a mantener la rueda delantera en una posición estable.
4. Levante la orilladora de la caja y colóquela sobre una superficie plana y estable.

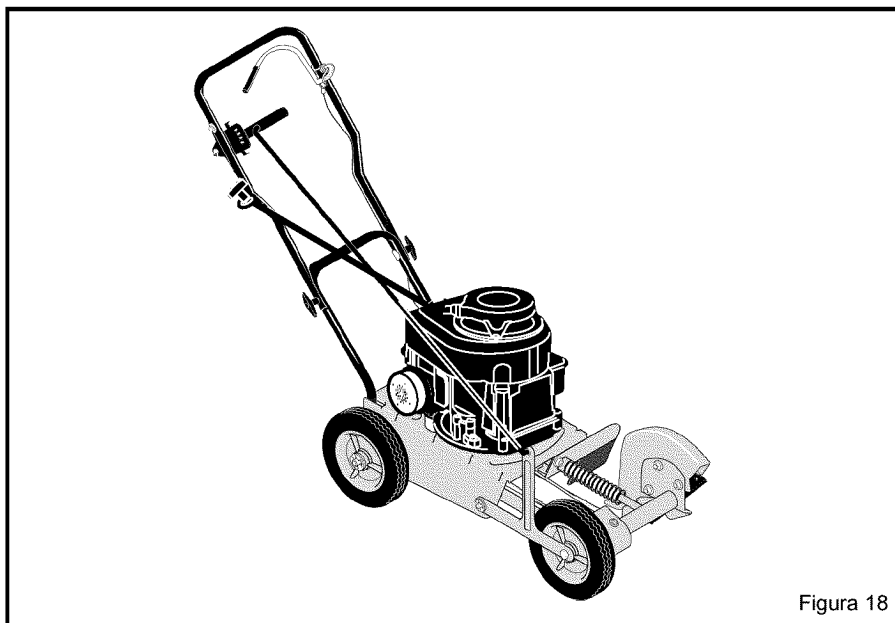
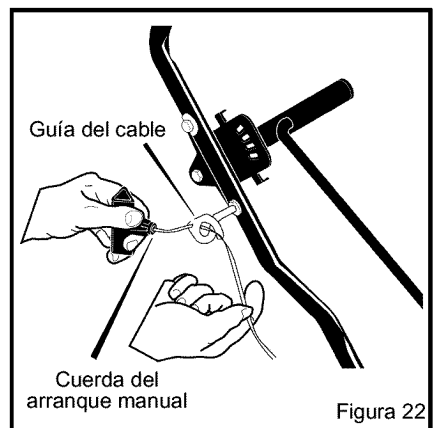
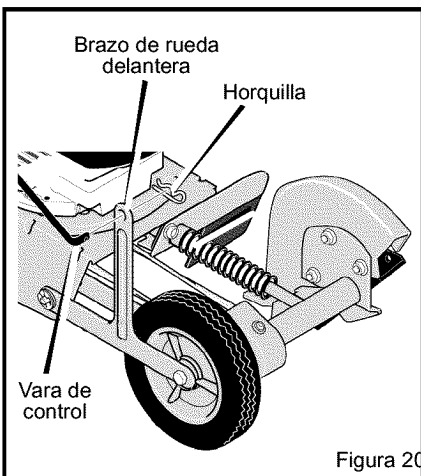
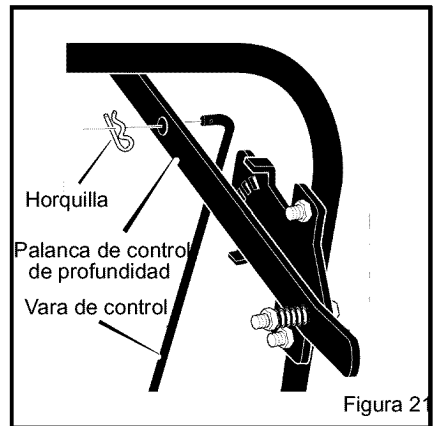
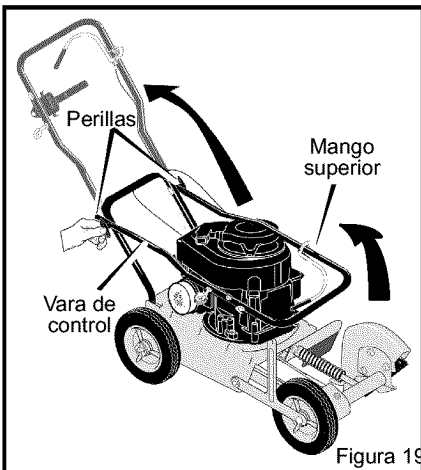


Figura 18

# ENSAMBLAJE

## CÓMO LEVANTAR EL MANGO

1. Afloje las **perillas** y levante la parte superior del mango a su posición vertical. Ver la Figura 19.
2. Apriete las **perillas**. Asegúrese de que las **perillas** estén colocadas por afuera del mango como se muestra en la Figura 19.
3. Inserte el extremo de la **vara de control**, de DERECHA a IZQUIERDA, a través del agujero en el **brazo derecho de la rueda delantera**. Fije la vara usando la **horquilla** que se encuentra en la bolsa de piezas. Ver la Figura 20.
4. Empuje el mango hacia abajo para que la unidad se incline hacia atrás.
5. Inserte el otro extremo de la **vara de control**, de DERECHA a IZQUIERDA, a través del agujero en la **palanca de control de profundidad** y sujételo con la horquilla. Ver la Figura 21.
6. Mueva la **palanca de control de profundidad** hacia adelante, a la posición de ARRANQUE Y DESPLAZAMIENTO.
7. Quite todo el material de empaque que se encuentre debajo de la unidad.
8. Para conectar la **cuerda de arranque manual** a la **guía del cable**, tuerza la **cuerda de arranque manual** pasándola a través de la **guía del cable**. Ver la Figura 22.



# ENSAMBLAJE

## PREPARACIÓN DEL MOTOR

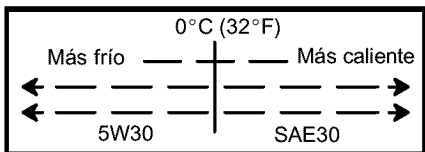
### Cómo llenar el cárter de aceite

Esta orilladora fue enviada con una botella de aceite de motor SAE30. Coloque este aceite en el motor antes de hacer funcionar la unidad. Para llenar el cárter de aceite, quite la tapa / varilla indicadora de aceite y añada el aceite de motor SAE30. **NO LO LLENE DEMASIADO.**

**NOTA: Es posible que el motor ya tenga un poco de aceite. Durante el proceso de llenado del aceite, compruebe frecuentemente el nivel usando la varilla indicadora. NO LO LLENE DEMASIADO.**

### Recomendaciones para el aceite

Use sólo aceite detergente de alta calidad con una clasificación de servicio API de SG. La selección del grado de viscosidad SAE del aceite se hace según la temperatura anticipada de funcionamiento. Aunque los aceites multiviscosidad (5W30, 10W30, etc.) mejoran el arranque en temperaturas bajas, su uso en temperaturas por encima de los 40°F (0°C) aumenta el consumo de aceite. Compruebe el nivel de aceite con mayor frecuencia para evitar un posible daño al motor por operar la unidad con poco aceite.



### Cómo llenar el cárter del motor con aceite

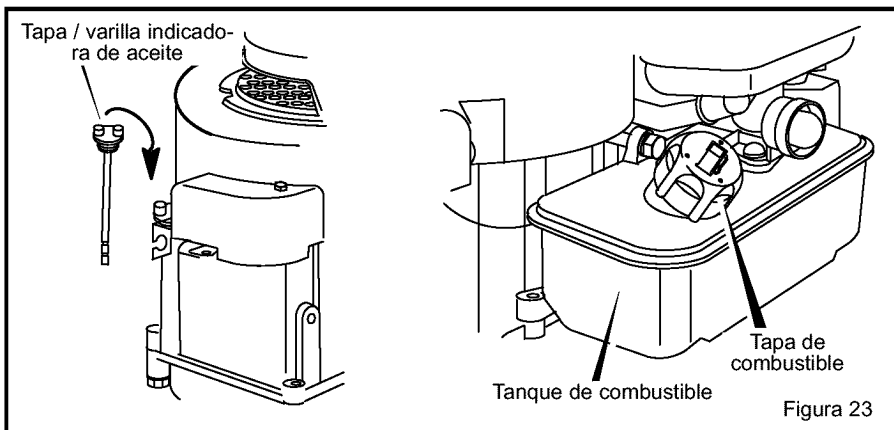


Figura 23

1. Coloque la orilladora sobre una superficie plana
2. Saque la varilla indicadora (Figura 23).
3. Llene lentamente el cárter del motor. **NO LO LLENE DEMASIADO.**

### Cómo llenar el tanque de combustible

Asegúrese de que el recipiente de gasolina esté limpio y sin residuos o contaminantes. Nunca use gasolina vieja que haya sido almacenada por períodos de tiempo prolongados.

1. Quite la tapa del tanque de combustible.
2. Llene el tanque de combustible con gasolina de automóvil limpia, nueva y sin plomo.



**ADVERTENCIA: Use siempre un recipiente de seguridad para el combustible. No fume cuando esté reabasteciendo el motor. No reabastezca dentro de un local cerrado. Apague el motor antes de añadir combustible. Deje enfriar el motor por varios minutos.**

**NOTA: LOS MOTORES QUE HAN SIDO CERTIFICADOS PARA CUMPLIR CON LOS REGLAMENTOS DE EMISIONES DE LA EPA (EE.UU.) Y DEL ESTADO DE CALIFORNIA PARA MOTORES ULGE, pueden usar gasolina regular sin plomo. Estos reglamentos incluyen los siguientes sistemas de control de emisiones: EM, TWC (catalizador de triple acción, si está instalado). También incluye cualquier accesorio ajustable por el usuario — por lo tanto, no es necesario ningún otro ajuste.**



# ENSAMBLAJE

## ✓ LISTA DE COMPROBACIÓN

Para obtener un rendimiento óptimo y la mayor satisfacción de este producto de alta calidad, favor de revisar la siguiente lista de comprobación antes de hacer funcionar su orilladora:

- ✓ Verifique que se han completado todas las instrucciones de montaje.
- ✓ Revise la caja de envío para asegurar que no quede en ésta ninguna pieza o parte.
- ✓ Asegúrese de que todos los sujetadores (pernos, tornillos, etc.) estén bien apretados.

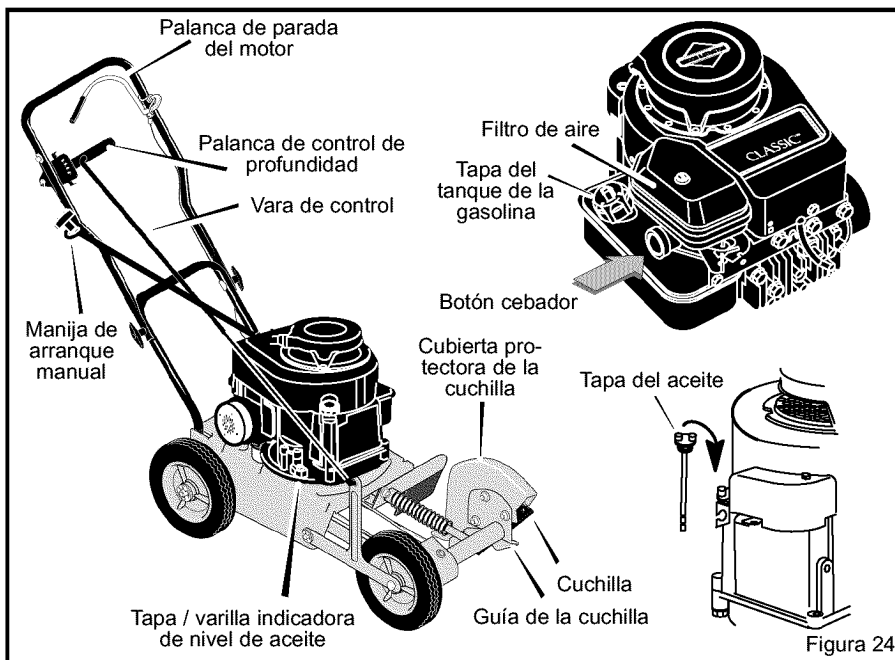
A medida que vaya aprendiendo sobre el uso de la orilladora, preste especial atención a los siguientes puntos importantes:

- ✓✓ El nivel de aceite del motor es el correcto.
- ✓✓ El tanque de combustible ha sido llenado con gasolina regular limpia, nueva y sin plomo.
- ✓✓ Familiarícese y entienda la función de todos los controles. Antes de hacer arrancar el motor, verifique el funcionamiento de todos los controles.

# OPERACION

## CONOZCA SU ORILLADORA

ANTES DE HACER FUNCIONAR LA ORILLADORA, LEA EL MANUAL DEL USUARIO Y TODA LA INFORMACIÓN SOBRE SEGURIDAD. Para familiarizarse con la ubicación de los controles, compare las siguientes ilustraciones con su orilladora. **Guarde este manual para referencias futuras.**



**Botón cebador** – Inyecta el combustible directamente al carburador para facilitar el arranque.

**Manija de arranque manual** – El motor esta equipado con una manija de arranque manual de fácil uso.

**Palanca de control de profundidad**–

Se usa para controlar la profundidad de corte.

**Cubierta protectora de la cuchilla** – Protege al usuario contra objetos (piedras, etc.) que pueden ser lanzados por la unidad.

**Palanca parada del motor**– Se aprieta contra el mango para hacer arrancar el motor. Se suelta para pararlo.

## PROTECCIÓN PARA LOS OJOS

Use siempre gafas o anteojos de seguridad. Si ya usa anteojos, póngase una careta protectora encima de estos.



**ADVERTENCIA:** Puede que la orilladora lance objetos hacia los ojos, lo cual puede resultar en lesiones graves. Use siempre gafas de seguridad o caretas protectoras durante la operación de la orilladora.

# OPERACION



**ADVERTENCIA:** La cuchilla gira cuando el motor está en marcha. Para prevenir lesiones mantenga las manos y los pies fuera del alcance de la cuchilla.

## CÓMO DETENER LA ORILLADORA

1. Mueva la **palanca de control de profundidad de corte** hacia adelante para elevar la cuchilla. Luego suelte la palanca de parada del motor. Ver la Figura 25.



**ADVERTENCIA:** Nunca debe dejar la **ORILLADORA** desatendida mientras el motor esté funcionando. Siempre levante la cuchilla de recorte y apague el motor.

## CÓMO USAR LA PALANCA DE PARADA DEL MOTOR

1. Suelte la **palanca de parada del motor**, el motor y la cuchilla se detendrán automáticamente. Para poner en marcha el motor, sujete la **palanca de parada del motor** en la posición de operación. Ver la Figura 25.

Si el motor no se apaga, coloque un destornillador de manera que haga contacto simultáneamente con la bujía y las aletas de enfriamiento del motor. La chispa producirá una conexión a tierra, apagando el motor.

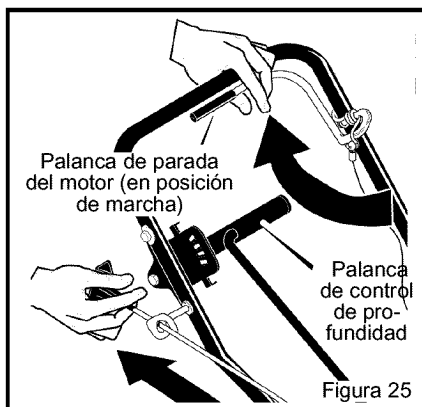
**IMPORTANTE:** Antes de arrancar el motor, examine el funcionamiento de la palanca de parada del motor varias veces. Asegúrese de que el cable de parada del motor se mueve libremente. Si el cable de parada del motor está doblado o dañado, reemplácelo. Si el problema continúa, lle-

ve su orilladora a un centro de servicio de Sears (Service Center) para corregir el problema.

## CÓMO USAR LA PALANCA DE CONTROL DE PROFUNDIDAD DE CORTE

1. Arranque el motor.
2. Para bajar la cuchilla de corte, jale hacia atrás la palanca de control de profundidad de corte.
3. Seleccione la profundidad del corte que desea. Puede seleccionar entre tres profundidades de corte, la más baja siendo de aproximadamente cinco centímetros (2 pulg.).

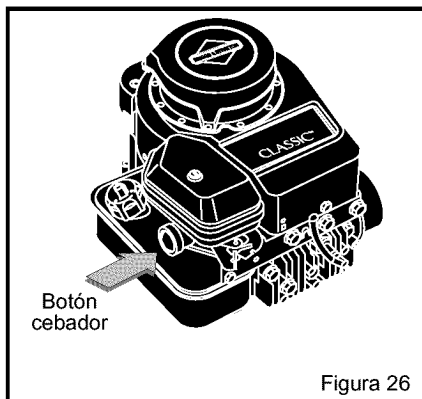
**NOTA:** Para rebordear a mayor profundidad, haga el primer corte a poca profundidad, aumentando la profundidad del corte sucesivamente hasta que obtenga la profundidad deseada.



## CÓMO USAR EL BOTÓN CEBADOR

Para arrancar el motor en frío, oprima el **botón cebador** tres veces (ver la Figura 26). Espere dos segundos más o menos entre cada pulsación del botón.

**IMPORTANTE:** No use el botón cebador para arrancar un motor caliente.



# OPERACION

## CÓMO PARAR EL MOTOR

Para apagar el motor, suelte la palanca de parada del motor.

Si el motor no se apaga, coloque un destornillador de manera que haga contacto simultáneamente con la bujía y las aletas de enfriamiento del motor. La chispa producirá una conexión a tierra, apagando el motor.

## CÓMO ARRANCAR EL MOTOR



**ADVERTENCIA:** Cuando el motor esté en marcha, la cuchilla estará girando. Para prevenir lesiones, mantenga las manos y los pies alejados de la cuchilla.

**IMPORTANTE:** Antes de arrancar el motor, lleve la orilladora al área donde la usará. Examine los controles varias veces. Asegúrese de que estos se mueven libremente.

1. Revise el nivel del aceite.
2. Llene el tanque de combustible con gasolina regular sin plomo. La gasolina debe ser limpia. El uso de gasolina con plomo aumentará la acumulación de depósitos y reducirá la vida útil de las válvulas.

**NOTA:** No use gasohol ni metanol. Tampoco use gasolina súper sin plomo.

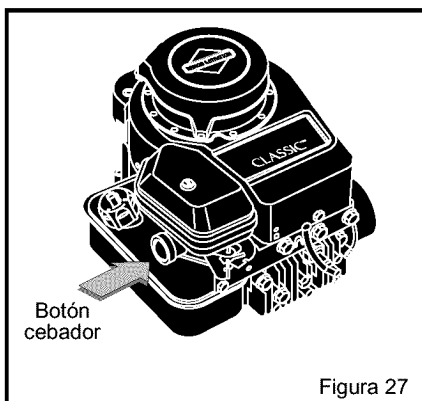


**ADVERTENCIA:** Use siempre un recipiente de seguridad para el combustible. No fume cuando esté reabasteciendo el tanque de combustible. No reabastezca dentro de un local cerrado. Apague el motor antes de llenar el tanque de combustible y deje enfriar el motor por varios minutos.

3. Asegúrese de que el cable de la bujía esté conectado a ésta.
4. Jale la palanca de parada del motor completamente hacia atrás hasta la posición **ENGANCHADO**. Sujete la palanca de parada del motor contra el mango.
5. Para arrancar el motor en frío, oprima el **botón cebador** tres veces. Espere unos dos segundos entre cada pulsación del botón. Ver la Figura 27.

**NOTA:** No use el botón cebador para arrancar un motor caliente.

6. Para arrancar el motor, agarre firmemente la manija de arranque manual con su mano derecha.
7. Jale rápidamente la manija de arranque manual. **EVITE** que la cuerda de arranque se enrolle de un golpe. Haga que la cuerda se enrolle lentamente. Si el motor no arranca después de tres intentos, oprima el botón cebador dos veces y jale nuevamente la manija de arranque manual.



8. Si el motor no arranca después de 5 ó 6 intentos, consulte las instrucciones de la "Tabla de localización de averías".

**NOTA:** La velocidad del motor controla la velocidad de la cuchilla giratoria.



**ADVERTENCIA:** Nunca arranque el motor en un local cerrado o sin ventilación. El motor genera emisiones de monóxido de carbono, un gas inodoro y potencialmente fatal. Mantenga las manos, los pies, el cabello y la ropa holgada alejados de las piezas en movimiento. Evite el contacto con el silenciador y los componentes que lo rodean, la temperatura de éstos puede exceder los 66°C (150°F).

# OPERACION

## RECOMENDACIONES PARA EL USO DE SU ORILLADORA

- La orilladora trabaja mejor cuando el tiempo está seco. Si la tierra está muy mojada, el barro se pega y acumula alrededor de la cuchilla haciendo que ésta se desgaste prematuramente y que la unidad no funcione como debe.
- Si se pega el barro a la cuchilla, apague el motor y desconecte el cable de la bujía. Quite el barro y basura pegados a la cuchilla.
- Para un bordeado más profundo, corte primero a poca profundidad. Luego, haga cortes más profundos hasta lograr la profundidad deseada.
- Para obtener un borde parejo, asegúrese de que la guía de la cuchilla se deslice sobre la superficie del suelo.
- El bordeado puede modificarse variando el número de pasadas y también por la distancia en que se encuentre la cuchilla en relación a la superficie.



**ADVERTENCIA:** Lea el Manual del usuario. Familiarícese con la ubicación y la función de todos los controles. Mantenga todos los dispositivos de seguridad y protectores en su lugar. Nunca permita que usen la unidad los niños o adultos no familiarizados con la orilladora. Apague el motor antes de limpiar la cuchilla o de hacer reparaciones a la unidad. Mantenga a los espectadores o transeúntes a una buena distancia de la máquina. Mantenga alejadas de la cuchilla todas las partes giratorias que puedan causar lesiones.

# MANTENIMIENTO

## RESPONSABILIDADES DEL USUARIO

<b>REGISTRO DE SERVICIO</b> <b>Anote las fechas a medida que complete cada servicio.</b>	<b>Antes de cada uso</b>	<b>A menudo</b>	<b>Cada 10 horas</b>	<b>Cada 25 horas</b>	<b>Antes de cada estación</b>	<b>Antes de guardar</b>	<b>FECHAS DE SERVICIO</b>
Lubricar todos los puntos de giro			✓			✓	
Lubricar los ejes de las ruedas				✓		✓	
Revisar el nivel de aceite del motor	✓						
Cambiar el aceite del motor				✓	✓		
Reemplazar el filtro de aire					✓		
Revisar la bujía				✓	✓		
Revisar la correa motriz		✓					
Apretar todos los sujetadores		✓					
Revisar si la cuchilla está desgastada o dañada		✓					
Lubricar la varilla/tubo hueco			✓		✓	✓	

## ESPECIFICACIONES DEL PRODUCTO

**Modelo No.:** 536.772320  
**Fecha de compra:**  
**Caballos de fuerza:** 3,5  
**Desplazamiento:** 9.02 pulg. cu.  
 (147.8 cc.)  
**Capacidad de aceite:** 20 onzas SAE-30W  
**Entrehierro:** 0,030 pulgada

## RECOMENDACIONES GENERALES

La garantía de esta Orilladora no cubre piezas que hayan sido sometidas a abuso o negligencia por parte del usuario. Para obtener el valor total de la garantía, el usuario debe mantener la orilladora de acuerdo a las instrucciones de este manual.

Para mantener su orilladora en buen estado, es necesario hacerle algunos ajustes periódicamente.

Todos los ajustes que aparecen en la sección de Servicio y Ajustes de este manual deben ser revisados por lo menos una vez en cada estación.

# MANTENIMIENTO

## LUBRICACIÓN

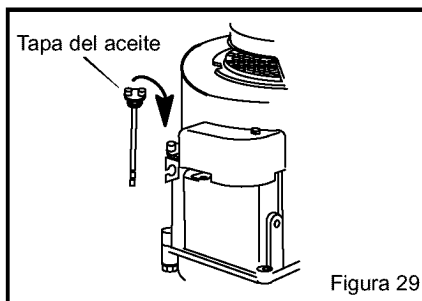
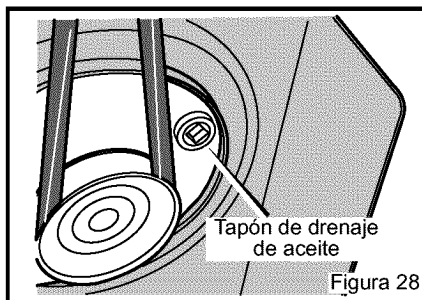
Después de cada 25 horas de uso, aplique unas gotas de aceite de motor a todas las piezas móviles, especialmente a las ruedas.

### Cómo cambiar el aceite de motor

Cambie el aceite en el cárter del motor después de cada 25 horas de uso.

**NOTA: El aceite se vacía con mayor facilidad cuando el motor está caliente.**

1. Desconecte el cable de la bujía.
2. Quite el **tapón de drenaje de aceite** (ver la Figura 28). Vacíe el aceite dentro de un recipiente plano.
3. Una vez drenado el aceite, instale y apriete el **tapón de drenaje de aceite**.
4. Quite la **tapa del aceite** (ver la Figura 29). Llene lentamente el cárter de motor. No lo llene demasiado. Consulte las "Especificaciones del producto" para obtener información sobre la cantidad y grado de aceite. Ponga nuevamente la **tapa del aceite**.
5. Conecte el cable de la bujía.



## CÓMO CAMBIAR EL FILTRO DE AIRE

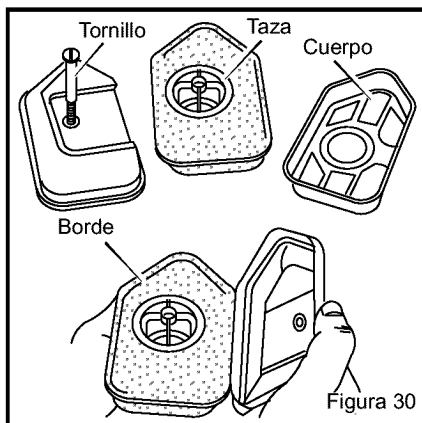
Bajo condiciones de uso normales, reemplace el filtro de aire una vez al año, pero con mayor frecuencia en condiciones polvorientas o sucias.

**NOTA: NO limpie ni lubrique el filtro de aire. El filtro de aire es un componente desechable y debe ser reemplazado.**

1. Desconecte el cable de la bujía.
2. Remueva el tornillo (Ver la Figura 30.)
3. Remueva cuidadosamente el filtro de aire para prevenir que caigan desechos dentro del carburador.
4. Aparte el filtro de aire y limpie todas las partes. Lave el elemento de Espuma-Aceitada en detergente líquido y agua. Escurra hasta secarlo con un trapo limpio. Sature el elemento de Espuma-Aceitada en aceite para motor y escúrralo en un trapo limpio para remover el exceso de aceite.
5. Instale el elemento de Espuma-Aceitada y la taza en el cuerpo. (Instale el elemento de forma que el borde se extienda por encima del borde del cuerpo para formar un sello protector cuando se monte la tapa.)

6. Instale el filtro de aire firmemente en el carburador con un tornillo.
7. Conecte el cable de la bujía.

**PRECAUCIÓN: Nunca opere la unidad sin un filtro de aire. Un filtro dañado reducirá el rendimiento del motor. Si entra polvo u otro contaminante en el motor a través del carburador, el motor se desgastará excesivamente o se dañará. Debe reemplazar inmediatamente el filtro de aire si éste se encuentra dañado u obstruido.**



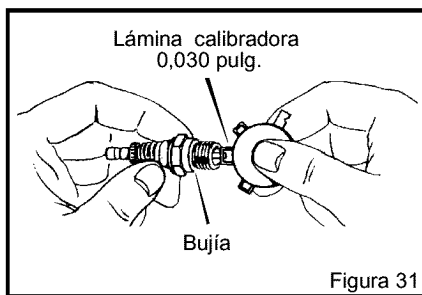
# MANTENIMIENTO

## BUJÍA

Revise la **bujía** cada 25 horas de operación de la unidad. Debe reemplazar la **bujía** si los electrodos se encuentran dañados o quemados, o si la porcelana está fisurada.

1. Asegúrese de que la **bujía** esté limpia. Si no lo está, raspe cuidadosamente los electrodos (no use chorros de arena ni cepillos de alambre).
2. Revise el entrehierro de la **bujía** usando una **lámina calibradora**.
3. Antes de instalar la **bujía**, aplique una capa ligera de aceite a la parte roscada para facilitar su remoción. Apriete la bu-

jía hasta lograr un par de torsión de 15 libras-pie.



---

## AJUSTE DEL CARBURADOR

Nunca haga ajustes innecesarios al carburador. El carburador ha sido calibrado en la fábrica para funcionar de manera óptima en la mayoría de las condiciones de uso. No obstante, si es necesario ajustarlo, se recomienda comunicarse con el Centro de servicio de Sears más cercano a usted.



**ADVERTENCIA:** El regulador de velocidad del motor ha sido calibrado en la fábrica. No haga ajustes al regulador de velocidad. Hacer funcionar el motor a una velocidad excesiva puede ser peligroso. Si piensa que el regulador de velocidad del motor requiere un ajuste, comuníquese con el Centro de servicio de Sears más cercano a usted.

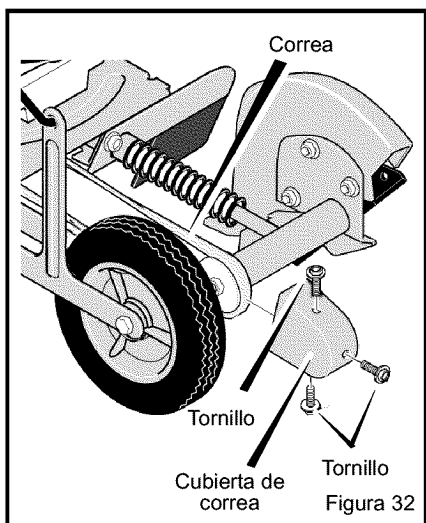


# SERVICIO Y AJUSTES

## CÓMO DESMONTAR LA CORREA

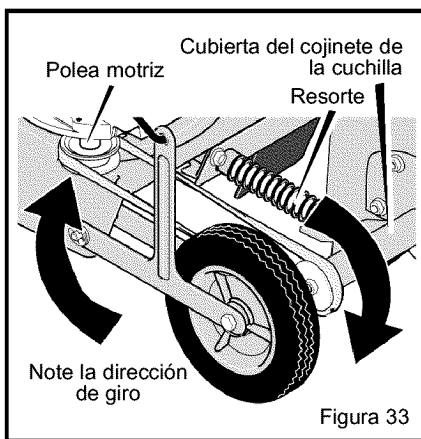
La correa está hecha de un material especial. Si la correa se desgasta o se rompe, reemplácela con un repuesto original.

1. Desconecte el cable de la bujía.
2. Vacíe toda la gasolina y el aceite del motor.
3. Empuje el mango hacia abajo para inclinar la orilladora hacia atrás. Sujete la parte superior del mango contra la pared o debajo de un banco.
4. Quite los dos **tornillos** de la cubierta protectora de la correa (ver la Figura 32).



5. Para comprimir el resorte y aflojar la tensión de la correa, empuje la cubierta del cojinete de la cuchilla hacia el motor (ver la Figura 33).
6. Fijese en la vuelta de la correa alrededor de la polea motriz. Quite la correa desgastada. Reemplácela con un repuesto original.
7. Para instalar una correa nueva, siga los pasos anteriores en orden inverso, tal como se muestra en la Figura 33.

**NOTE: Si la correa no está instalada de la manera apropiada, la cuchilla no girará en la dirección correcta y se puede dañar la cuchilla o la correa.**



# SERVICIO Y AJUSTES

## CÓMO REEMPLAZAR LA CUCHILLA

La cuchilla está sujeta a desgaste y daños, tales como hendeduras y abolladuras. Generalmente éstas no afectan el funcionamiento de la unidad.

La cuchilla está diseñada de manera que no necesite ser afilada. No intente afilarla.



**ADVERTENCIA:** No afile la cuchilla. El afilado puede dañar la cuchilla y hacer que ésta se rompa, lo cual puede causar lesiones a usted u otras personas.

Para reemplazar la **cuchilla**, sigas los pasos a continuación.

1. Desconecte el cable de la bujía.

2. Retire la **contratuercas de cuchilla** que sujeta la **cuchilla** al eje motor.

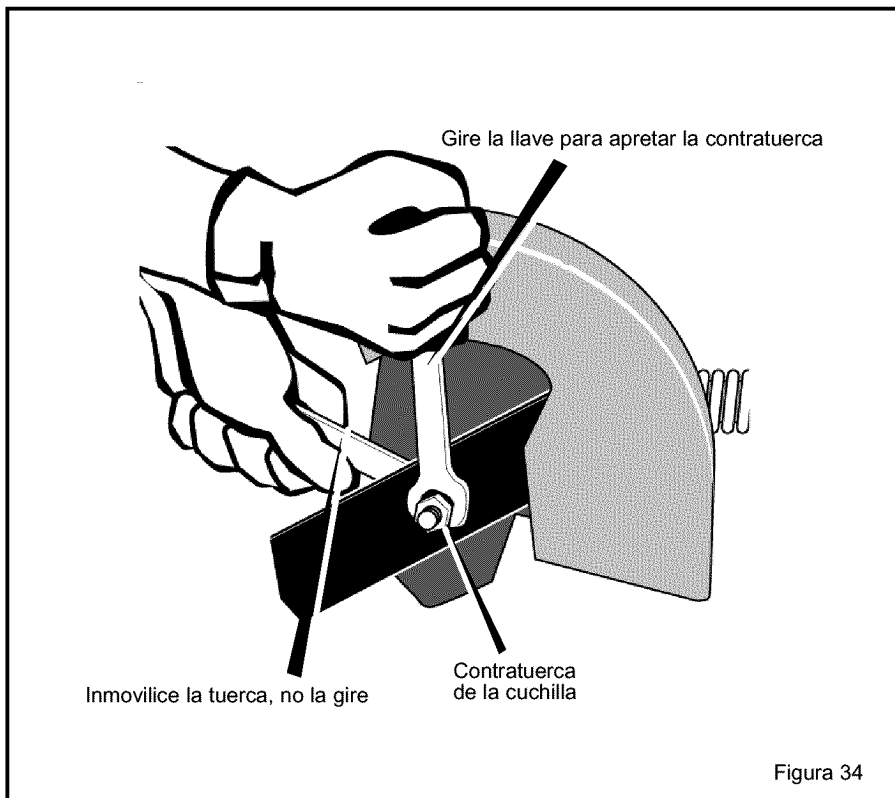


**ADVERTENCIA:** Para sacar o apretar la **contratuercas de la cuchilla**, use siempre el método ilustrado en la Figura 34. Coloque siempre una llave de boca para sujetar el perno ubicado detrás de la cuchilla.

3. Retire la **cuchilla**.

4. Instale una **cuchilla** y una **contratuercas** nueva. Apriete la **contratuercas** a un par de torsión de 40 a 45 libras-pie.

5. Conecte el cable de la bujía.



# SERVICIO Y AJUSTES

## ALMACENAMIENTO



**ADVERTENCIA:** Nunca guarde la orilladora con combustible en el tanque en un recinto cerrado. Nunca la guarde en un área cerrada y con poca ventilación, donde los vapores del combustible pudieran alcanzar una llama expuesta, chispas o el piloto en un sistema de calefacción, calentador de agua o secadora de ropa.



**ADVERTENCIA:** No saque la gasolina del tanque mientras se encuentra dentro de un recinto cerrado, cerca de un incendio o una llama expuesta, o mientras esté fumando. Los vapores de la gasolina pueden causar una explosión o un incendio.

Cuando es necesario almacenar la orilladora por treinta días o más, siga los pasos indicados a continuación para asegurar que la orilladora esté en buenas condiciones de uso para la siguiente estación.

### Orilladora

- Limpie bien la orilladora.
- Revise la orilladora por si tuviera partes o piezas gastadas o dañadas. Apriete todas las partes que estén sueltas.
- Coloque una pequeña cantidad de aceite de motor a todas las partes móviles, especialmente a las ruedas.
- Guarde la orilladora en un recinto que tenga buena ventilación.
- Cubra la orilladora con una cubierta apropiada que no retenga humedad. No use plástico.

**IMPORTANTE:** Nunca cubra la orilladora mientras el motor y las áreas de escape estén todavía calientes.

**NOTA:** Una revisión o un afinamiento anual hecho en un Centro de servicio de Sears es una buena manera de asegurar que su orilladora le brindará un óptimo rendimiento en la próxima estación

### Motor

**IMPORTANTE:** Es importante evitar que se formen residuos de resina en los com-  
F-021104L

ponentes del sistema de combustible, tales como el carburador, filtro del combustible, línea del combustible y tanque, durante el almacenamiento de la unidad. Además, el uso de combustibles mezclados con alcohol (llamados gasohol, etanol o metanol) puede atraer humedad lo cual lleva a la separación del combustible y a la formación de ácidos durante el almacenamiento de la unidad. Los gases ácidos pueden dañar el sistema de combustible de un motor mientras la unidad está guardada.

Para prevenir el daño al motor cuando la orilladora está guardada por 30 días o más, siga los pasos siguientes:

- Deje el motor andando hasta que se le termine la gasolina.
- Si usted no desea sacar la gasolina del tanque, añada a ésta un estabilizador de combustible a la gasolina que queda en el tanque. El estabilizador de combustible minimizará los depósitos de resina y los ácidos. Si el tanque de combustible está casi vacío, mezcle el estabilizador con gasolina fresca en otro recipiente y añada la mezcla al tanque de combustible. Siga siempre las instrucciones que aparecen en el envase del estabilizador. Arranque el motor. Deje que el motor corra por 10 minutos para permitir que la mezcla alcance el carburador.
- Cambie el aceite del motor. Consulte "Cómo cambiar el aceite del motor" en la sección de Mantenimiento.
- Lubrique el área del pistón/cilindro. Esto se puede hacer quitando primero la bujía y colocando una pequeña cantidad de aceite de motor limpio en el orificio de la bujía. Luego, cubra el orificio de la bujía con un paño para absorber el aceite rociado. A continuación, haga girar el motor jalando la manija de arranque manual dos o tres veces. Por último, instale la bujía y conecte el cable de la misma.
- Almacene la orilladora en la posición de operación con las ruedas sobre el suelo. Si almacena la orilladora en cualquier otra posición, el aceite del cárter del motor entrará en el cilindro lo cual causaría un problema de servicio.

## TABLA DE LOCALIZACION DE AVERIAS

PROBLEMA	CAUSA	SOLUCIÓN
El motor no arranca o arranca con dificultad	Combustible viejo	Vacíe el tanque de combustible. Llénelo con combustible fresco.
	Filtro de combustible obstruido	Reemplace el filtro de combustible.
El motor marcha de forma irregular	Suciedad en el tanque de combustible o falta de combustible	Limpie el tanque de combustible.
	Carburador desajustado	Lleve la unidad a un Centro de servicio de Sears.
El motor no corre a toda marcha	Bujía sucia	Limpie y calibre el entrehierro de la bujía.
	Filtro de aire sucio	Reemplace el filtro de aire.
El motor genera humo excesivo	Filtro de aire obstruido	Reemplace el filtro de aire.
La cuchilla no gira	Barro alrededor de la cuchilla	Limpie el barro de la cuchilla.
	Cuchilla suelta	Apriete la tuerca de la cuchilla.
	Correa en "V" dañada	Reemplace la correa en "V".
La cuchilla no corta de la manera correcta	Cojinetes dañados en el conjunto de brazo hueco	Reemplace el conjunto de brazo hueco.
	Cuchilla dañada o gastada	Invierta o reemplace la cuchilla.
Vibración excesiva	Piezas / partes sueltas	Apague el motor inmediatamente. Apriete todos los sujetadores. Si la vibración persiste, lleve la unidad a un Centro de servicio de Sears.
El motor no se apaga al soltar la palanca de parada del motor	Mango suelto	Apriete las perillas del mango.

# SEARS, ROEBUCK AND CO.

## Garantía limitada de cumplimiento con el Sistema Federal de control de emisiones y con el sistema de control de emisiones del Estado de California

### Motores pequeños no aptos para carretera (off-road)

#### CONTROL DE EMISIONES DE CALIFORNIA Y DE LA AGENCIA DE PROTECCIÓN AMBIENTAL (EPA) DE E.U.A. – DECLARACIÓN DE LA GARANTÍA

La Agencia de Protección Ambiental de los Estados Unidos (en lo sucesivo "EPA"), el Consejo de California para los Recursos del Aire (en lo sucesivo "CARB") y Sears, Roebuck and Co. tienen el placer de explicar lo que es la Garantía Federal y de California para Sistemas de Control de Emisiones de su nuevo motor pequeño para vehículos off-road. En California, los motores pequeños para vehículos off-road de modelo 1995 y modelos de años posteriores deben ser diseñados, construidos y equipados para cumplir con las estrictas normas anti contaminación del Estado. En otros estados, los motores modelo 1997 y modelos de años posteriores deben estar diseñados, construidos y equipados, al momento de su venta, para que cumplan con las disposiciones de la EPA acerca de motores pequeños para vehículos off-road. Sears, Roebuck and Co. garantizará el sistema para el control de emisiones de su motor pequeño para vehículos off-road por los periodos de tiempo que se mencionan más adelante, con tal que su motor pequeño para vehículos off-road no haya sufrido algún abuso, negligencia, modificación no aprobada o mantenimiento indebido.

Es probable que su sistema para el control de emisiones incluya partes como el carburador, el sistema de encendido y el sistema de escape. También es posible que se incluya el sistema de descompresión y otros ensamblajes relacionados con emisiones.

Cuando surja una condición protegida por la garantía, Sears, Roebuck and Co. reparará su motor pequeño para vehículos off-road sin costo alguno para usted por concepto de diagnóstico, partes y mano de obra.

#### SISTEMA PARA EL CONTROL DE EMISIONES DEL FABRICANTE – COBERTURA DE LA GARANTÍA

Los sistemas para el control de emisiones modelo 1995 y modelos de años posteriores de motores pequeños para vehículos off-road en California están garantizados por dos años, tal y como se menciona en la presente garantía. En otros estados, los motores modelo 1997 y modelos de años posteriores también están garantizados por dos años. En caso de que, durante dicho periodo de la garantía, cualquier parte de su motor relacionada con emisiones esté defectuosa en sus materiales o hechura, Sears, Roebuck and Co. reparará o cambiará dicha parte.

#### RESPONSABILIDADES DEL PROPIETARIO DE LA GARANTÍA

Como propietario del motor pequeño para vehículos off-road usted es responsable de que se lleve a cabo el mantenimiento requerido que se menciona en el Manual del Propietario, pero Sears, Roebuck and Co. no negará la garantía únicamente debido a la falta de un recibo o a que usted no proporcione una prueba escrita de que se ha llevado a cabo el mantenimiento programado.

No obstante, usted, como propietario del motor pequeño para vehículos off-road, deberá estar consciente de que Sears, Roebuck and Co. le puede negar la cobertura de la garantía si su motor o alguna parte del mismo ha fallado debido a un abuso, negligencia, mantenimiento inadecuado o modificaciones no aprobadas.

Usted es responsable de presentar su motor pequeño para vehículos off-road en el Taller Autorizado de Servicio de Sears, Roebuck and Co. en cuanto surja el problema. Las reparaciones bajo la garantía deben llevarse a cabo dentro de un periodo de tiempo razonable que no exceda de 30 días.

Se puede programar el servicio de garantía llamando al Taller Autorizado de Servicio de

Sears, Roebuck and Co. o a Sears, Roebuck and Co. al 1-800-473-7247 (llamada gratuita en E.U.A.).

## NOTA IMPORTANTE

Esta declaración de la garantía explica los derechos y las obligaciones que usted tiene de conformidad con la Garantía del Sistema para el Control de Emisiones (en lo sucesivo la "Garantía SCE"), la cual Sears, Roebuck and Co. le proporciona de conformidad con las leyes de California. Véase también las Garantías Limitadas de Sears, Roebuck and Co. que se adjuntan a la Garantía SCE en una hoja por separado y que también le proporciona Sears, Roebuck and Co. La Garantía SCE únicamente se aplica en el sistema para el control de emisiones de su motor nuevo. Hasta el punto en donde no haya ningún conflicto en términos entre la Garantía SCE y la Garantía de Sears, Roebuck and Co., la Garantía SCE aplicará para cualquier circunstancia a excepción de aquella en que la Garantía de Sears, Roebuck and Co. pueda proporcionar un periodo de garantía más largo. La Garantía SCE y la Garantía de Sears, Roebuck and Co. describen importantes derechos y obligaciones que usted tiene con respecto a su motor nuevo.

Sólo se puede llevar a cabo el servicio de garantía en un Taller Autorizado de Servicio de Sears, Roebuck and Co. Al momento de solicitar un servicio de garantía, se debe presentar una prueba de la fecha de compra por parte del comprador original. El comprador pagará cualquier cargo por concepto de llamadas de servicio y/o transportación de productos desde y para el lugar en donde se lleve a cabo el trabajo de inspección y/o garantía. El comprador será responsable de cualquier daño o pérdida en el que se incurra con relación a la transportación de cualquier motor o cualquier parte del mismo que se presente para inspección y/o trabajo de garantía.

Si tiene alguna pregunta con relación a sus derechos y responsabilidades, deberá llamar a Sears, Roebuck and Co. al 1-800-473-7247.

## GARANTÍA DEL SISTEMA PARA EL CONTROL DE EMISIONES

Garantía del Sistema para el Control de Emisiones ("Garantía SCE") de motores pequeños para vehículos off-road modelo 1995 y modelos de años posteriores en California (para otros estados, motores modelo 1997 y años posteriores):

F-021104L

**A. CAMPO DE APLICACIÓN:** Esta garantía deberá aplicarse a los motores pequeños para vehículos off-road modelo 1995 y modelos de años posteriores en California (para otros estados, motores modelo 1997 y modelos de años posteriores). El Periodo de la Garantía SCE iniciará en la fecha de entrega del nuevo motor o equipo al comprador original y continuará durante los siguientes 24 meses consecutivos.

**B. COBERTURA GENERAL DE LA GARANTÍA DEL SISTEMA PARA EL CONTROL DE EMISIONES:** Sears, Roebuck and Co. garantiza al comprador original del nuevo motor o equipo y a cada comprador subsecuente que su motor pequeño para vehículos off-road está:

1. Diseñado, construido y equipado para que cumpla con todas las disposiciones aplicables adoptadas por el Consejo para los Recursos del Aire de conformidad con su autoridad especificada en los Capítulos 1 y 2, Parte 5, División 26 del Código de Salud y Seguridad, y

2. Libre de defectos en sus materiales y mano de obra, los cuales, en cualquier momento durante el Periodo de la Garantía SCE, cause la falla de una parte relacionada con emisiones y que esté bajo la garantía en cuanto a que no sea idéntica en sus materiales a la parte descrita en la solicitud de motor del fabricante para su certificación.

C. La Garantía SCE sólo atañe a las partes de su motor relacionadas con emisiones de la siguiente manera:

1. Cualquier parte relacionada con emisiones que no se especifique como de cambio, tal y como se requiere en el mantenimiento especificado en el Manual del Propietario, deberá garantizarse por el Periodo de la Garantía SCE. Si dicha parte falla durante el Periodo de la Garantía SCE, Sears, Roebuck and Co. la reparará o cambiará de acuerdo con la Subsección 4 que se menciona más adelante. Cualquier parte reparada o cambiada de conformidad con la Garantía SCE deberá estar garantizada por el resto del Periodo de la misma.

2. Cualquier parte garantizada y relacionada con emisiones que esté especificada sólo para inspecciones regulares conforme al Manual del Propietario deberá estar garantizada por el Periodo de la Garantía SCE. Una declaración en dichas instrucciones por escrito a efecto de "reparar o cambiar tal y como sea necesario" no reducirá el Periodo de la Garantía SCE. Dicha parte reparada o cambiada conforme a la

Garantía SCE deberá garantizarse por el resto del Periodo de la misma.

3. Cualquier parte garantizada y relacionada con emisiones que se especifique para cambio, de conformidad con el Manual del Propietario, deberá garantizarse por el periodo de tiempo previo al primer punto de cambio de esa parte. Si la parte falla antes del primer cambio programado, Sears, Roebuck and Co. reparará o cambiará esa parte de acuerdo con la Subsección 4 que se menciona más adelante. Cualquier parte relacionada con emisiones que se repare o cambie de conformidad con la Garantía SCE deberá estar garantizada por el resto del Periodo de la misma previo al primer punto de cambio programado de esa parte relacionada con emisiones.

4. La reparación o el cambio de cualquier parte garantizada y relacionada con emisiones de conformidad con esta Garantía SCE se deberá llevar a cabo, sin cargo alguno para el propietario, en un Taller Autorizado de Servicio de Sears, Roebuck and Co.

5. No se cargará al propietario el costo por trabajo de diagnóstico, el cual lleva a la determinación de que una parte protegida por la Garantía SCE si está defectuosa, provisto que dicho trabajo de diagnóstico se lleve a cabo en un Taller Autorizado de Servicio de Sears, Roebuck and Co.

6. Sears, Roebuck and Co. será responsable de daños a otros componentes originales del motor o modificaciones aprobadas que probablemente sean causados por una falla comprendida en la garantía de una parte relacionada con emisiones cubierta por la Garantía SCE.

7. Durante el Periodo de la Garantía SCE, Sears, Roebuck and Co. deberá conservar un suministro de partes garantizadas y relacionadas con emisiones que sea suficiente para cumplir la demanda esperada de esas partes relacionadas con emisiones.

8. Se puede utilizar cualquier parte de repuesto relacionada con emisiones autorizada y

aprobada por Sears, Roebuck and Co. para utilizarse en el desempeño de cualquier mantenimiento o cambio de la Garantía SCE, la cual se proporcionará sin cargo alguno para el propietario. Dicho uso no reducirá las obligaciones de Sears, Roebuck and Co. conforme a la Garantía SCE.

9. Las partes que se agreguen o modifiquen sin aprobación no se podrán utilizar para modificar o reparar un motor de Sears, Roebuck and Co. Dicho uso anula esta Garantía SCE y conformará las bases suficientes para rechazar la demanda de una Garantía SCE. Sears, Roebuck and Co. no será responsable, conforme a esta garantía, por las fallas de cualquier parte garantizada de un motor de Sears, Roebuck and Co. causadas por el uso de dicha parte agregada o modificada sin aprobación.

### **LAS PARTES RELACIONADAS CON EMISIONES INCLUYEN A LAS SIGUIENTES:**

1. Ensamblaje del carburador y sus componentes internos
  - a) Filtro de combustible
  - b) Empaques (juntas) del carburador
  - c) Tubo de entrada
2. Ensamblaje del depurador de aire
  - a) Elemento del filtro de aire
3. Sistema de encendido, que incluye:
  - a) Bujía de encendido
  - b) Módulo de encendido
  - c) Ensamblaje del volante
4. Silenciador catalítico (si está equipado)
  - a) Empaque del silenciador (si está equipado)
  - b) Colector de escape (si está equipado)
5. Ensamblaje del respiradero del cárter del cigüeñal y sus componentes
  - a) Tubo de conexión del respiradero

10/22/99 EPA/CARB

**Sears, Roebuck and Co., Hoffman Estates, IL 60179 U.S.A.**

# Get it fixed, at your home or ours!

For repair of major brand appliances **in your own home...**  
no matter who made it, no matter who sold it!

**1-800-4-MY-HOME**<sup>SM</sup> Anytime, day or night  
(1-800-469-4663)

[www.sears.com](http://www.sears.com)

To bring in products such as vacuums,  
lawn equipment and electronics for repair, call for  
the location of your nearest **Sears Parts & Repair Center.**

**1-800-488-1222** Anytime, day or night

[www.sears.com](http://www.sears.com)

For the replacement parts, accessories and owner's manuals  
that you need to do-it-yourself, call **Sears PartsDirect**<sup>SM</sup>!

**1-800-366-PART** 6 a.m. – 11 p.m. CST,  
(1-800-366-7278) 7 days a week

[www.sears.com/partsdirect](http://www.sears.com/partsdirect)

To purchase or inquire about a Sears Service Agreement:

**1-800-827-6655**

7 a.m. – 5 p.m. CST, Mon. – Sat.

Para pedir servicio de reparación a domicilio,  
y para ordenar piezas con entrega a domicilio:

**1-888-SU-HOGAR**<sup>SM</sup>  
(1-888-784-6427)

Au Canada pour service en français:

**1-877-LE-FOYER**<sup>SM</sup>  
(1-877-533-6937)

