

REFRIGERATOR INSTALLATION

Location Requirements

⚠ WARNING

Excessive Weight Hazard

Use two or more people to move and install refrigerator.

Failure to do so can result in back or other injury.

To ensure proper ventilation for your refrigerator, allow for a ½ in. (12.70 mm) space on each side. Allow 3 in. (7.5 cm) of space between overhead cabinets and refrigerator top. Allow at least 1 in. (25.40 mm) between back of cabinet and the wall. If your refrigerator has an ice maker, make sure you leave some extra space at the back for the water line connections.

If you are installing your refrigerator next to a fixed wall, leave 2 in. (5.08 cm) minimum on the hinge side (depending on your model) to allow for the door to swing open.

⚠ WARNING

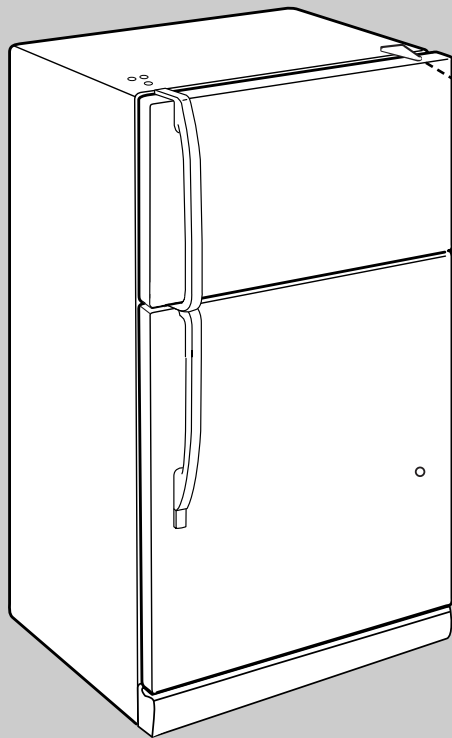


Explosion Hazard

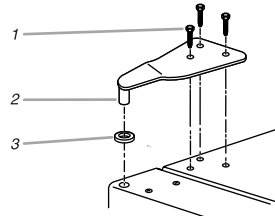
Keep flammable materials and vapors, such as gasoline, away from refrigerator.

Failure to do so can result in death, explosion, or fire.

NOTE: Do not install the refrigerator near an oven, radiator, or other heat source, nor in a location where the temperature will fall below 40°F (5°C).

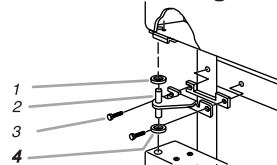


Top Hinge



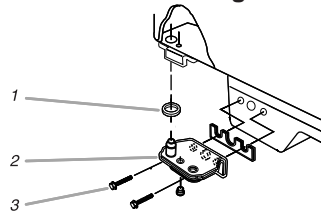
1. 5/16" Hex-Head Hinge Screws
2. Top Hinge
3. Spacer

Center Hinge



1. Spacer
2. Center Hinge
3. 5/16" Hex-Head Hinge Screws
4. Spacer

Bottom Hinge

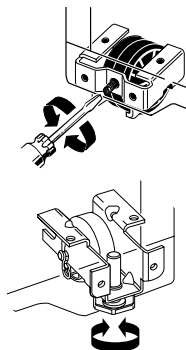


1. Spacer
2. Bottom Hinge
3. 5/16" Hex-Head Hinge Screws

Leveling

Adjust the front rollers to prevent the refrigerator from rocking on an uneven floor.

See Use & Care Guide for instructions.



Door Removal

See Use & Care Guide for instructions to reverse the door swing.

1. Unplug refrigerator or disconnect power.
2. Keep both doors closed until you are ready to lift them free from the cabinet.

NOTE: Provide additional support for the doors while the hinges are being moved. Do not depend on the door magnets to hold the doors in place while you are working.

3. Remove the parts for the top hinge as shown in Top Hinge graphic.
4. Lift the freezer door free from the cabinet.
5. Remove the parts for the center hinge as shown in the Center Hinge graphic.
6. Lift the refrigerator door free from the cabinet.
7. Remove the parts for the bottom hinge as shown in the Bottom Hinge graphic.

Normal Sounds

- Buzzing sound when water valve opens
- Ice falling into the storage bucket
- Sizzling during defrost periods
- Click of defrost timer
- Dripping water as it runs into the evaporator pan

For questions about features, operation/performance parts, accessories or service, call: **1-800-253-1301**. In Canada, call for assistance **1-800-461-5681**, for installation or service, call: **1-800-807-6777** or visit our website at www.whirlpool.com or www.whirlpool.com/canada

INSTALLATION DU RÉFRIGÉRATEUR

Emplacement d'installation

⚠ AVERTISSEMENT

Risque du poids excessif

Utiliser deux ou plus de personnes pour déplacer et installer le réfrigérateur.

Le non-respect de cette instruction peut causer une blessure au dos ou d'autre blessure.

Pour obtenir une aération appropriée pour votre réfrigérateur, laissez un espace de ½ po (12,70 mm) de chaque côté. Laissez un espace de 3 po (7,5 cm) entre le dessus du réfrigérateur et le dessous des armoires. Laissez au moins 1 po (25,40 mm) entre l'arrière du réfrigérateur et le mur. Si votre réfrigérateur comporte une machine à glaçons, s'assurer qu'un espace additionnel est prévu à l'arrière pour permettre les connexions des conduits d'eau.

Si vous installez votre réfrigérateur près d'un mur fixe, laissez un minimum de 2 po (5,08 cm) du côté des charnières (selon le modèle) pour permettre à la porte de s'ouvrir sans obstruction.

⚠ AVERTISSEMENT

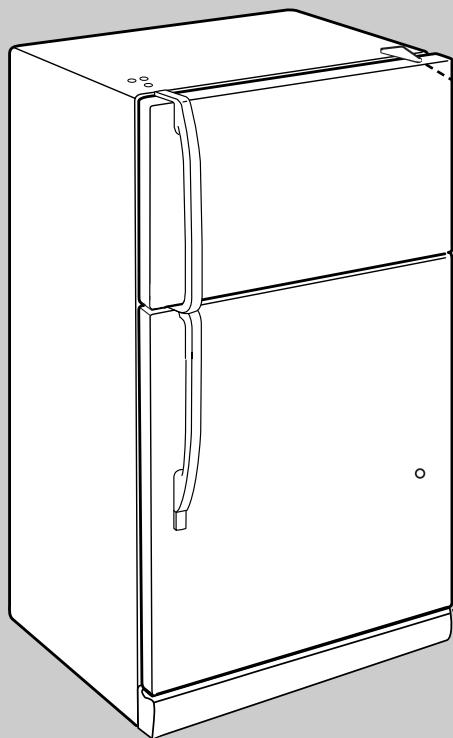


Risque d'explosion

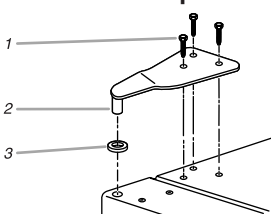
Garder les matériaux et les vapeurs inflammables, telle que l'essence, loin du réfrigérateur.

Le non-respect de cette instruction peut causer un décès, une explosion ou un incendie.

REMARQUE : Ne pas installer le réfrigérateur près d'un four, d'un radiateur ou d'une autre source de chaleur, ni dans un endroit où la température baissera au-dessous de 40°F (5°C).

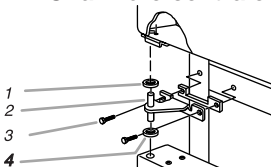


Charnière supérieure



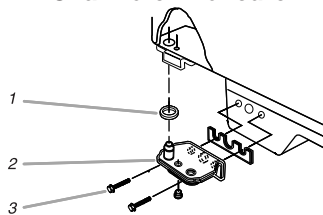
1. Vis de charnière à tête hexagonale de 5/16"
2. Charnière supérieure
3. Cale d'espacement

Charnière centrale



1. Cale d'espacement
2. Charnière centrale
3. Vis de charnière à tête hexagonale de 5/16"
4. Cale d'espacement

Charnière inférieure

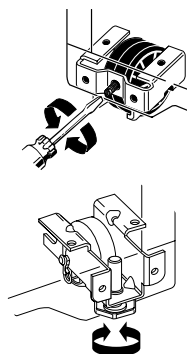


1. Cale d'espacement
2. Charnière inférieure
3. Vis de charnière à tête hexagonale de 5/16"

Nivellement

Ajuster les roulettes avant pour empêcher le réfrigérateur de tomber sur un sol non d'aplomb.

Voir les instructions dans le guide d'utilisation et d'entretien.



Pour enlever la porte

Voir dans le guide d'utilisation et d'entretien les instructions pour inverser le sens d'ouverture de la porte.

1. Débrancher le réfrigérateur ou déconnecter la source de courant électrique.
2. Maintenir les deux portes fermées jusqu'au moment où on est prêt à les séparer de la caisse de l'appareil.

REMARQUE : Prévoir un support additionnel des portes pendant la dépose des charnières. La force d'attraction des aimants des portes ne suffit pas à les maintenir en place.

3. Enlever les pièces de la charnière supérieure - voir l'illustration de la charnière supérieure.
4. Soulever la porte du compartiment de congélation pour la séparer de la caisse.
5. Enlever les pièces de la charnière centrale - voir l'illustration de la charnière centrale.
6. Soulever la porte du réfrigérateur pour la séparer de la caisse.
7. Enlever les pièces de la charnière inférieure - voir l'illustration de la charnière inférieure.

Bruits normaux

- Bourdonnement à l'ouverture de la valve d'arrivée d'eau
- Chute de glace dans le bac de rangement
- Grésillement lors des périodes de dégivrage
- Claquement de la minuterie de dégivrage
- Égouttement de l'eau lorsqu'elle s'écoule dans le bac d'évaporation

Au Canada, pour assistance, composez le 1-800-461-5681, pour installation ou service 1-800-807-6777 ou visitez notre site web à www.whirlpool.com/canada