

# FRIGIDAIRE® Installation Instructions\* for Multi-Door Freezer/Refrigerator

\*Please refer to your Use & Care Manual for more details.

## WARNING

To avoid electric shock, which can cause death or severe personal injury, do not connect your refrigerator to an electrical power source until you have completed Step 2 of these instructions.

## NOTE

If you need to remove the doors to get your refrigerator into the house, please refer to Section 3: "Door Removal", or, for more detailed instructions, "Removing Doors" in the Use & Care Manual. These installation instructions are provided only as a possible customer option. Frigidaire recommends that you use a service or kitchen contracting professional to install your refrigerator.

## IMPORTANT

If you are installing your refrigerator without connecting it to a water supply, make sure the ice maker's power switch is turned Off (see the Use & Care Manual for more details).

## CAUTION

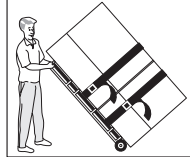
Shifting the refrigerator from side to side may damage flooring.

## 1 Preparing For Installation

Be sure to coordinate site preparation and installation with your kitchen contractor.

Include these minimum guidelines in your site preparation:

- Choose a place near a grounded electrical outlet.
- Do not use an extension cord or an adapter plug.
- Avoid direct sunlight and close proximity to a range, dishwasher or other heat source.
- Floor should be level and able to support a fully loaded refrigerator.
- The refrigerator's Ice Dispenser requires water supply access.
- Plan for easy access to counter tops when removing food.
- For complete access to drawers and freezer baskets, doors must be able to fully open.
- Load refrigerator from side of cabinet only.
- Do not run retaining straps over handles nor overtighten straps.
- Never use refrigerator handles to move the refrigerator.



## NOTE

Please call 1-800-374-4432 if you need assistance with this installation.

## CAUTION

Room temperatures below 55°F (13°C) or above 110°F (43°C) will impair cooling ability of your refrigerator's compressor.

Allow the following clearances for ease of installation, proper air circulation, and plumbing and electrical connections: Sides & Top: 3/8 inch / Rear: 1 inch

## 2 Connect Water Supply

Before Installing The Water Supply Line, You Will Need:

- Basic Tools: adjustable wrench, flat-blade screwdriver, and Phillips™ screwdriver.
- Access to a household cold water line with water pressure between 30 and 100 psi. A water supply line made of 1/4 inch (6 mm) OD, copper or braided, flexible stainless steel tubing. To determine the length of tubing needed, measure the distance from the ice maker inlet valve at the back of the refrigerator to your cold water pipe. Then add approximately 7 feet, so the refrigerator can be moved out for cleaning.
- A shutoff valve to connect the water supply line to your household water system. DO NOT use a self-piercing type shutoff valve.
- A compression nut and ferrule (sleeve) for connecting a copper water supply line to the ice maker inlet valve.

## WARNING

To avoid electric shock, which can cause death or severe personal injury, disconnect the refrigerator from electrical power before connecting a water supply line to the refrigerator.

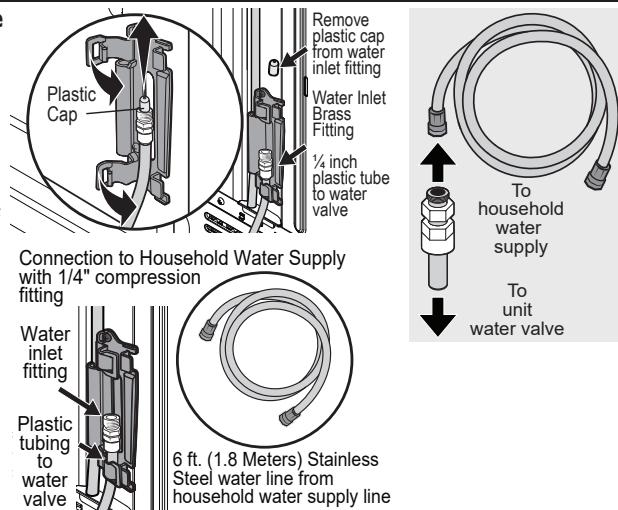
## CAUTION

To Avoid Property Damage:

- Copper or Stainless Steel braided, flexible tubing is recommended for the water supply line. Water supply tubing made of 1/4 inch (6 mm) plastic is not recommended to be used. Plastic tubing greatly increases the potential for water leaks, and the manufacturer will not be responsible for any damage if plastic tubing is used for the supply line.
- DO NOT reuse compression fitting or use thread seal tape.
- DO NOT install water supply tubing in areas where temperatures fall below freezing.
- Chemicals from a malfunctioning softener can damage the ice maker. If the ice maker is connected to soft water, ensure that the softener is maintained and working properly.

## To Connect Water Supply Line To Household Water Supply

1. Disconnect refrigerator from electrical power source.
2. Place end of water supply line into sink or bucket. Turn ON water supply and flush supply line until water is clear. Turn OFF water supply at shutoff valve.
3. Open the locking clips and grab water line coming from the refrigerator. Remove plastic cap from water inlet fitting and discard cap.
4. If using (recommended) stainless steel braided tubing - the nut and ferrule are already assembled on the tubing. Slide compression nut onto water inlet fitting and finger tighten.
5. Using two adjustable wrenches (one to hold the household water line nut and the other to hold the water inlet fitting nut), tighten a half turn with wrench. DO NOT over tighten.



6. Replace the connected tubes into the clips and lock clips back in place to keep the tubing in the right position.
7. Turn ON water supply at shutoff valve and tighten any connections that leak.
8. Reconnect refrigerator to electrical power source.
9. Ensure ice maker is turned ON.
10. Purge air from Ice & Water Dispenser System.

## NOTE

Check with local building authority for recommendations on water lines and associated materials prior to installing refrigerator. Depending on local/state building codes, Frigidaire recommends for homes with existing valves its **Smart Choice®** water line kit 5304437642 with a 6 ft. (1.8 meters) Stainless Steel Water Line. Please refer to [www.frigidaire.com](http://www.frigidaire.com) for more information.

## 3 Door Removal

### WARNING

Turn off power to refrigerator, by unplugging the power cord from the wall outlet.

### IMPORTANT

Open the refrigerator doors to a 90° angle before removing or installing the doors on the lower hinges.

### Removing the Doors:

1. Remove screws from top hinge cover and lift up. See Figure 1.
2. Disconnect electrical harness running from door to hinge cover. See Figure 2.
3. Pull up on water line gently to remove from door. See Figure 3.
4. Remove three 8mm bolts from both top hinges. See Figure 4. Lift doors up off center hinges and carefully set aside.

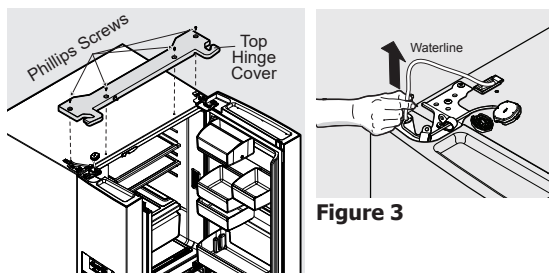


Figure 1

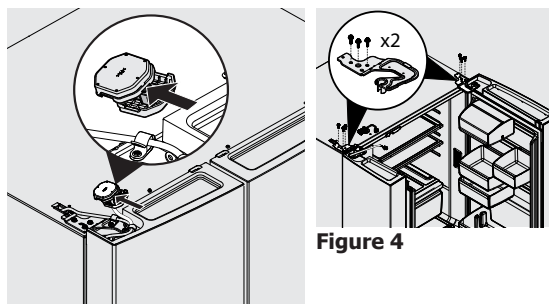


Figure 2

## NOTE

Approximately four feet of water tube will be pulled from the refrigerator door. Use care while pulling the water tube from the door to be sure that the tube does not kink.

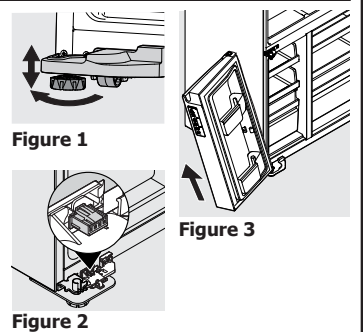
To reinstall the doors:  
See Use & Care manual for details.

DO NOT REMOVE this label until the refrigerator has been leveled. Please follow all instructions for leveling your refrigerator.

## 4 Removing Freezer Door

To remove bottom doors:

1. Fully open the bottom doors in order to remove the bottom hinge cover.
2. Remove the screw and the bottom hinge cover. See Figure 1.
3. Disconnect the switch connector and detach the wires from the guide. See Figure 2.
4. Make sure that the top doors are removed before proceeding.
5. With the bottom doors closed, remove the center hinge on both sides of the unit by unscrewing the three screws that fix them to the cabinet.
6. Carefully remove the door by opening it and pushing it upwards. See Figure 3.
7. Repeat this procedure for both bottom doors.
8. To reinstall doors, reverse procedure.

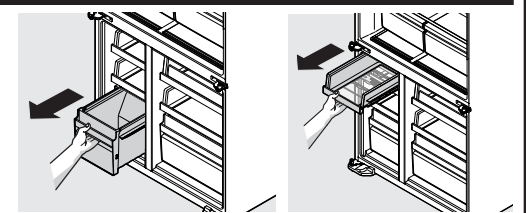


## 5 Removing Freezer & Flex-Zone™ Shelves & Drawers

To remove freezer and Flex-Zone shelves and drawers:

All freezer and Flex-Zone shelves and drawers are removable.

1. Open doors completely to gain access to shelves/drawers.
2. Pull the shelf/drawer to the stopper. Lift up and pull to remove it from the cabinet.
3. Reverse the steps to reinstall shelf/drawer.



## 6 Level Refrigerator & Refrigerator Door Alignment

Cabinet Leveling & Refrigerator Door Alignment (if necessary)

Guidelines for final positioning of refrigerator:

- All four corners of the cabinet must rest firmly on the floor.
  - The front should be slightly elevated to ensure that doors close and seal properly.
  - Doors should align with each other and be level.
- Most of these conditions can be met by raising or lowering the adjustable anti-tip legs.

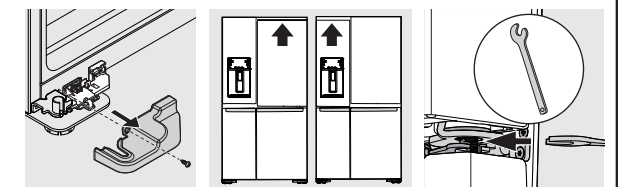
3. Ensure both doors are bind-free with their seals touching the cabinet on all four sides and that cabinet is stable.

To make final door height adjustments:

1. Open Custom-Flex Temp drawer to make lower hinge visible.
2. Insert 6mm Allen™ wrench into the shaft of the lower hinge.
  - To lower unit: turn adjustment screw clockwise.
  - To raise unit: turn adjustment screw counterclockwise.

To level the cabinet using the anti-tip legs:

1. Slightly open freezer drawer.
2. Lower anti-tip legs until they are both touching the floor. Use a pair of pliers to adjust.
  - To raise unit: turn leg clockwise
  - To lower unit: turn leg counterclockwise.



## 7 Remove Internal Shipping Materials

Frigidaire uses packing foam and tape to secure the internal parts of your refrigerator for shipping. Once the refrigerator is in position, you can remove this material.

What's Next?

- Congratulations! You are ready to begin enjoying your new Frigidaire refrigerator.
- For important safety instructions and to learn how to operate your refrigerator, please read the entire Use & Care Manual.
  - You may want to start with the "Normal Operating Sights & Sounds" section of the Manual to learn what to expect during typical operation.
  - Please register your product. You can register online at [www.frigidaire.com](http://www.frigidaire.com) or you can simply send in the Registration Card.

## 8 Installation Check List

### Doors

- Door seals completely to cabinet on all sides
- Fresh food doors are level

### Leveling

- Refrigerator is level, side to side and tilted 1/4 inch (6 mm) front to back
- Cabinet is sitting solid on all corners

### Electrical Power

- House power turned on

- Refrigerator plugged in

### Ice Maker

- House water supply connected to refrigerator
- No water leaks present at all connections
- Ice Maker is turned ON.

### Final Checks

- Shipping material removed
- Fresh Food and Freezer temperatures set

If you are not satisfied with the installation of your refrigerator, please contact the store where you purchased it or call 1-800-374-4432 for assistance.

# FRIGIDAIRE® Instrucciones de instalación\* para el congelador/refrigerador de varias puertas

\*Consulte el Manual de uso y mantenimiento para obtener más detalles.

## ⚠ ADVERTENCIA

Para evitar descargas eléctricas, que pueden causar la muerte o lesiones graves, no conecte el refrigerador al suministro eléctrico hasta haber completado el Paso 2 de estas instrucciones.

## 📌 NOTA

Si necesita desinstalar las puertas para meter el refrigerador en la casa, consulte la sección 3: "Desinstalación de las puertas" o, para obtener instrucciones más detalladas, "Desinstalación de puertas" en la Manual de uso y mantenimiento. Estas instrucciones de instalación se ofrecen solo como una opción adicional para el consumidor. Frigidaire recomienda contratar a un técnico profesional de servicio o de instalación de cocinas para instalar el refrigerador.

## ➡ IMPORTANTE

Si está instalando el refrigerador sin conectarlo a un suministro de agua, asegúrese de que el interruptor de alimentación del dispensador de hielo esté apagado (consulte el Manual de uso y mantenimiento para obtener más detalles).

## ⚠ PRECAUCIÓN

Si mueve el refrigerador de lado a lado, puede dañar el revestimiento del piso.

## 1 Preparación para la instalación

Asegúrese de coordinar la preparación e instalación del lugar de instalación con su contratista.

Incluya estas pautas mínimas para la preparación del lugar de instalación:

- Elija un lugar que esté cerca de una toma de corriente con conexión a tierra.
- No utilice un cable de extensión ni un adaptador.
- Evite la luz solar directa y la proximidad a una estufa, lavavajillas o cualquier otra fuente de calor.
- El piso debe estar nivelado y poder soportar la carga de un refrigerador lleno.
- El dispensador de hielo del refrigerador requiere acceso a un suministro de agua.
- Planifique el fácil acceso a los mostradores para cuando retire los alimentos.
- Para obtener acceso total a los cajones del refrigerador y las cestas del congelador, las puertas deben poder abrirse por completo.
- Levante el refrigerador solo por los lados.
- No coloque los amarres de seguridad sobre las manijas y no los apriete demasiado.
- Nunca use las manijas del refrigerador para moverlo.

Deje los siguientes espacios libres para facilitar la instalación, la circulación adecuada del aire y las conexiones eléctricas y de plomería: Lados y parte superior: 3/8 pulgada (9,5 mm) / Parte posterior: 1 pulgada (25,4 mm)

## 2 Conecte el suministro de agua

Para instalar la tubería de suministro de agua, se necesita:

- Herramientas básicas: llave ajustable, destornillador plano y destornillador Phillips™.
- Acceso a una tubería de agua fría de la vivienda con presión entre 30 y 100 psi.
- Una tubería de cobre o de acero inoxidable trenzada para el suministro de agua con un diámetro exterior de 1/4 in (6 mm). Para determinar la longitud necesaria de la tubería, mida la distancia desde la válvula de admisión del dispensador de hielo en la parte trasera del refrigerador hasta la tubería de agua fría. Luego, agregue aproximadamente 7 ft (2 m), a fin de poder mover el refrigerador para limpiar.
- Una válvula de cierre para conectar la tubería de suministro de agua al sistema de tuberías de su vivienda. NO use una válvula de cierre autoperforante.
- Una tuerca de compresión y una guarnición (manguito) para conectar la tubería de cobre de suministro de agua a la válvula de admisión del dispensador de hielo.

## ⚠ ADVERTENCIA

Para evitar descargas eléctricas, que pueden causar la muerte o lesiones graves, desconecte el refrigerador del suministro eléctrico antes de conectar una tubería de suministro de agua al refrigerador.

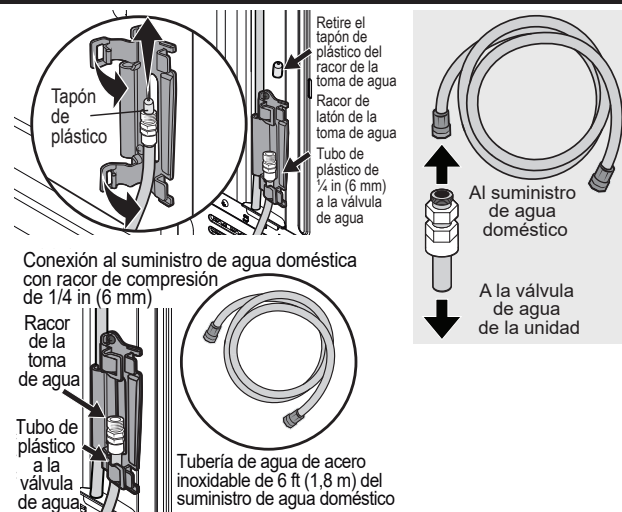
## ⚠ PRECAUCIÓN

Para evitar daños a la propiedad:

- Se recomienda el uso de tuberías flexibles trenzadas de acero inoxidable o de cobre para el suministro de agua. No se recomienda el uso de tuberías de suministro de agua de plástico de 1/4 in (6 mm). Las tuberías de plástico aumentan la posibilidad de fugas de agua; el fabricante no se hará responsable de ningún daño si se utilizan para el suministro.
- NO vuelva a utilizar un accesorio de compresión ni utilice cinta para sellar roscas.
- NO instale el tubo de suministro de agua en áreas donde las temperaturas estén por debajo de la de congelamiento.
- Las sustancias químicas de un suavizador de agua en mal estado pueden dañar al dispensador de hielo. Si el dispensador de hielo está conectado a un suavizador de agua, procure el mantenimiento y correcto funcionamiento del suavizador.

## Para conectar la tubería de suministro de agua al suministro de agua doméstico

1. Desconecte el refrigerador del suministro eléctrico.
2. Coloque el extremo de la tubería de suministro de agua en el fregadero o en un cubo. Abra el suministro de agua y purgue la tubería de suministro hasta que el agua salga limpia. Cierre la entrada de agua en la válvula de desconexión.
3. Abra los ganchos de bloqueo y agarre la tubería de agua que viene del refrigerador. Retire el tapón de plástico del racor de la toma de agua y deséchelo.
4. Si utiliza un tubo de acero inoxidable trenzado (recomendado), la tuerca y el manguito ya están montados en la tubería. Deslice la tuerca de compresión en el racor de la toma de agua y apriétela con los dedos.
5. Con dos llaves inglesas (una para retener la tuerca del tubo de agua doméstica y la otra para sujetar la tuerca del racor de la toma de agua), apriete media vuelta. NO apriete en exceso.



6. Vuelva a colocar los tubos conectados en los ganchos y ciérrelos para mantener el tubo en la posición correcta.
7. Abra la válvula de desconexión y apriete las conexiones que tengan pérdidas.
8. Vuelva a conectar el refrigerador al suministro eléctrico.
9. Asegúrese de que el dispensador de hielo esté encendido.
10. Purgue el aire del sistema dispensador de hielo y agua.

## 📌 NOTA

Consulte las normas de urbanismo locales sobre conducción de agua y materiales relacionados antes de instalar el refrigerador. Dependiendo de los códigos de urbanismo locales o estatales, Frigidaire recomienda para viviendas con válvulas ya instaladas el kit de tuberías **Smart Choice**® 5304437642 con una tubería de agua de acero inoxidable de 6 ft (1,8 m). Encontrará más información en [www.frigidaire.com](http://www.frigidaire.com).

## 3 Desinstalación de las puertas

### ⚠ ADVERTENCIA

Corte el suministro eléctrico del refrigerador, desconectando el cable de alimentación del enchufe de la pared.

Para desinstalar las puertas:

1. Retire los tornillos de la cubierta de la bisagra superior y levante hacia arriba. Ver la figura 1.
2. Desconecte el mazo de cables eléctricos que va desde la puerta hasta la cubierta de la bisagra. Ver la figura 2.
3. Tire de la tubería de agua con cuidado hacia arriba para separarla de la puerta. Ver la figura 3.
4. Retire tres pernos de 8 mm de ambas bisagras superiores. Ver la figura 4. Levante las puertas de las bisagras superiores y colóquelas a un lado con cuidado.

### ➡ IMPORTANTE

Abra las puertas del refrigerador a un ángulo de 90° antes de retirarlas o instalarlas en las bisagras inferiores.

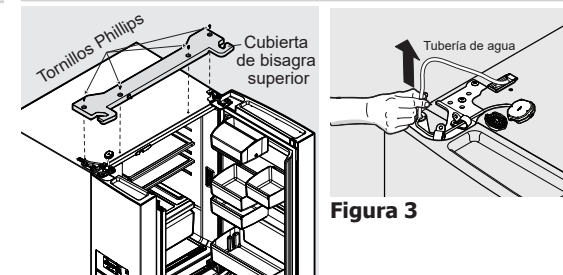


Figura 1

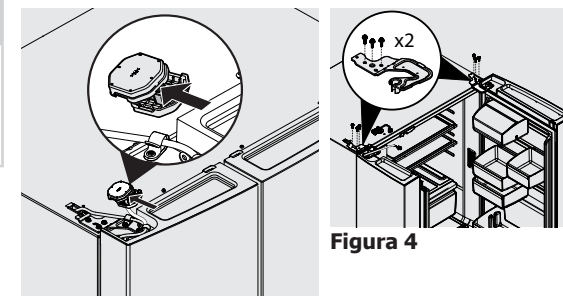


Figura 2

## 📌 NOTA

Deberá retirarse alrededor de 4 ft (1,2 m) de tubo de agua de la puerta del refrigerador. Tenga cuidado al retirar el tubo de agua de la puerta para asegurarse de que no se retuerza.

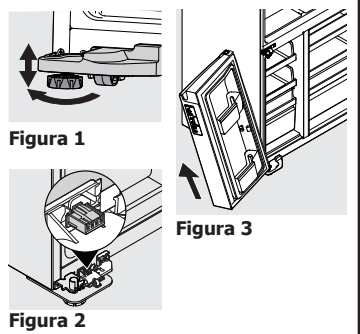
Para volver a instalar las puertas: Consulte el Manual de uso y mantenimiento para más información.

NO RETIRE esta etiqueta hasta haber nivelado el refrigerador. Siga todas las instrucciones de nivelación del refrigerador.

## 4 Desinstalación de la puerta del congelador

Para desinstalar las puertas inferiores:

1. Abra por completo las puertas inferiores para retirar la cubierta de la bisagra inferior.
2. Retire el tornillo y la cubierta de la bisagra inferior. Ver la figura 1.
3. Desconecte el conector del interruptor y suelte los cables de la guía. Ver la figura 2.
4. Asegúrese de desinstalar las puertas superiores antes de continuar.
5. Con las puertas inferiores cerradas, retire la bisagra central a ambos lados de la unidad desatornillando los tres tornillos que la fijan al compartimento.
6. Retire con cuidado la puerta abriéndola y empujándola hacia arriba. Ver la figura 3.
7. Repita este procedimiento con ambas puertas inferiores.
8. Para reinstalar las puertas, siga el procedimiento al revés.

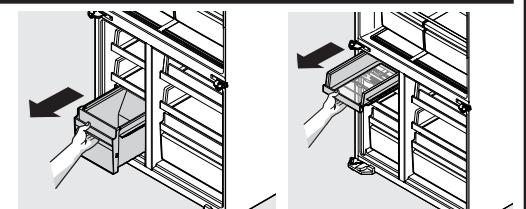


## 5 Extracción de estantes y cajones Flex-Zone™ y del congelador

Para retirar los estantes y cajones Flex-Zone™ y del congelador:

Todos los estantes y los cajones Flex-Zone™ y del congelador son desmontables.

1. Abra las puertas por completo para obtener acceso a los estantes/cajones.
2. Tire del estante/cajón hasta el tope. Levante y tire para sacarlo del compartimento.
3. Invierta los pasos para volver a instalar el estante/cajón.



## 6 Nivelación del refrigerador y alineación de la puerta

Nivelación del compartimento y alineación de la puerta del refrigerador (si es necesario)

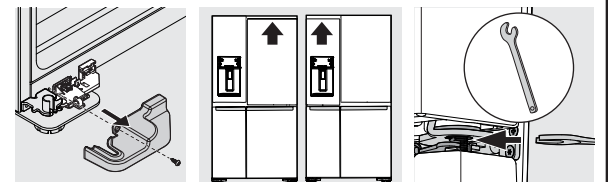
Pautas para la colocación final del refrigerador:

- Las cuatro esquinas del compartimento deben estar firmemente asentadas sobre el suelo.
- El frente deberá estar ligeramente elevado para asegurarse de que las puertas queden perfectamente cerradas.
- Las puertas deben alinearse unas con otras y estar niveladas.

La mayoría de estos requisitos pueden cumplirse subiéndolo o bajándolo las patas antivuelco ajustables.

Para nivelar el compartimento usando las patas antivuelco:

1. Abra ligeramente el cajón del congelador.
  2. Baje las patas antivuelco hasta que ambas toquen el suelo. Utilice unos alicates para ajustarlas.
- Para levantar el aparato: gire la pata en sentido horario.  
Para bajar el aparato: gire la pata en sentido antihorario.



## 7 Deseche materiales de envío internos

Frigidaire utiliza espuma de embalaje y cinta adhesiva para asegurar las piezas internas del refrigerador para su envío. Una vez que el refrigerador esté posicionado, puede desechar este material.

¿Qué sigue?

¡Felicitaciones! Ya está listo para disfrutar de su nuevo refrigerador Frigidaire.

- Para obtener instrucciones de seguridad importantes y aprender a usar el refrigerador, lea todo el Manual de uso y mantenimiento.
- Puede empezar por la sección "Sonidos y señales normales de funcionamiento" del Manual para aprender sobre el funcionamiento normal del electrodoméstico.
- Recuerde registrar el producto. Puede registrarlo por Internet en [www.frigidaire.com](http://www.frigidaire.com) o simplemente enviar la tarjeta de registro.

## 8 Lista de verificación de la instalación

**Puertas**

- La puerta se cierra bien contra el compartimento en todos los lados
- Las puertas están niveladas

**Nivelación**

- El refrigerador está nivelado de un lado a otro e inclinado 1/4 in (6 mm) del frente hacia atrás
- El refrigerador está firmemente apoyado en todas las esquinas

**Suministro eléctrico**

- El suministro eléctrico del hogar está activado
- El refrigerador está enchufado

**Dispensador de hielo**

- El suministro de agua doméstico está conectado al refrigerador
- No hay fugas en ninguna de las conexiones
- El dispensador de hielo está encendido.

**Inspección final**

- Material de envío retirado
- Temperaturas del refrigerador y el congelador programadas

Si no está satisfecho con la instalación de su refrigerador, póngase en contacto con la tienda donde lo adquirió o llame al 1-800-374-4432 para obtener asistencia.

# FRIGIDAIRE® Instructions d'installation\* pour le congélateur/réfrigérateur multi-portes

\*Veuillez consulter le Guide d'utilisation et d'entretien pour obtenir plus de détails.

## AVERTISSEMENT

Pour éviter des chocs électriques susceptibles de causer la mort ou de graves blessures, ne branchez pas votre réfrigérateur à une source d'alimentation électrique avant d'avoir terminé l'étape 2 de ces instructions.

## REMARQUE

Si vous devez retirer les portes pour transporter votre réfrigérateur à l'intérieur de la maison, veuillez consulter la section 3 : « Retrait des portes » ou pour obtenir des instructions plus détaillées, la section « Retrait des portes » du Guide d'utilisation et d'entretien. Ces instructions d'installation ne sont fournies qu'à titre d'option possible pour le client. Frigidaire recommande de faire appel à un technicien cuisiniste qualifié en entretien pour l'installation de votre réfrigérateur.

## IMPORTANT

Si vous installez votre réfrigérateur sans raccordement à l'alimentation en eau, assurez-vous que l'interrupteur de la machine à glaçons est en position d'arrêt (reportez-vous au Guide d'utilisation et d'entretien pour obtenir plus de détails).

## MISE EN GARDE

Le déplacement latéral du réfrigérateur peut endommager le revêtement de sol.

## 1 Avant l'installation

Assurez-vous de coordonner la préparation du local et l'installation de votre appareil avec l'aide de votre cuisiniste. Suivez ces directives minimales pour la préparation de votre local :

- Placez l'appareil près d'une prise de courant reliée à la terre.
- N'utilisez pas de rallonge ni d'adaptateur.
- Évitez d'exposer le réfrigérateur aux rayons directs du soleil et ne l'installez pas près d'une cuisinière, d'un lave-vaisselle ni de toute autre source de chaleur.
- Le sol doit être parfaitement plat et doit pouvoir supporter un réfrigérateur rempli à pleine capacité.
- Le distributeur de glaçons du réfrigérateur nécessite un raccordement à l'alimentation en eau.
- Prévoyez un accès facile aux comptoirs pour y déposer les aliments provenant du réfrigérateur.
- Pour accéder sans difficulté aux tiroirs et aux paniers du congélateur, les portes doivent pouvoir s'ouvrir complètement.
- Transportez le réfrigérateur par les côtés uniquement.
- Ne faites pas passer les courroies dans les poignées et ne les serrez pas trop.
- Ne déplacez jamais le réfrigérateur en le tenant par les poignées.

Prévoyez les dégagements suivants pour faciliter l'installation, assurer une circulation d'air appropriée et raccorder la plomberie et les branchements électriques : côtés et dessus : 9,5 mm (3/8 po) / arrière : 25,4 mm (1 po)

## 2 Raccordement de l'alimentation en eau

Pour procéder à l'installation du tuyau d'alimentation en eau, vous devrez avoir à disposition :

- Les outils de base suivants : une clé à molette, un tournevis à pointe plate et un tournevis Phillips™.
- Un accès à une canalisation d'eau froide domestique présentant une pression située entre 2,068 et 6,895 bars (30 et 100 lb/po<sup>2</sup>). Un tuyau d'alimentation en eau de 6 mm (1/4 po) de diamètre extérieur, en cuivre ou tressé et flexible en acier inoxydable. Pour déterminer la longueur de tuyau requise, mesurez la distance entre la soupape d'introduction de la machine à glaçons derrière le réfrigérateur et votre conduite d'eau froide. Puis, ajoutez environ 2,1 mètres (7 pi) afin de pouvoir déplacer le réfrigérateur au moment du nettoyage.
- Une soupape d'arrêt pour raccorder le tuyau d'alimentation en eau à votre système de distribution d'eau domestique. N'UTILISEZ PAS de soupape d'arrêt de type auto-perceuse.
- Un écrou à compression et une bague (un raccord) pour raccorder un tuyau en cuivre d'alimentation en eau à la soupape d'introduction de la machine à glaçons.

## MISE EN GARDE

Pour éviter les dommages matériels :

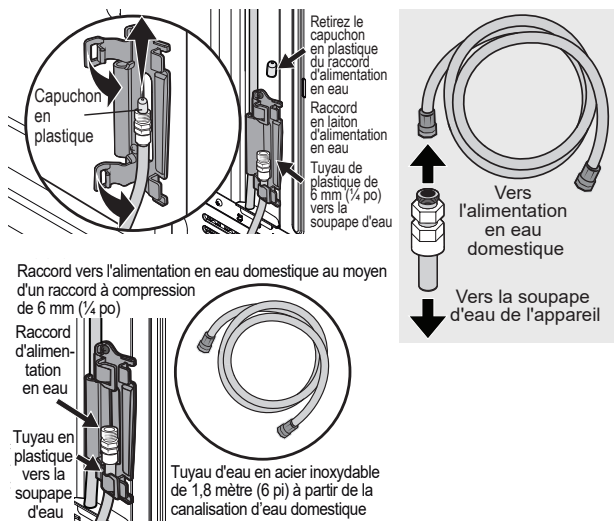
- Il est recommandé d'utiliser un tuyau tressé et flexible en cuivre ou en acier inoxydable pour l'alimentation en eau. L'utilisation d'un tuyau d'alimentation en eau en plastique de 6 mm (1/4 po) n'est pas recommandée. Un tuyau en plastique augmente grandement les risques de fuites d'eau et le fabricant n'est pas responsable des dommages causés par l'utilisation d'un tuyau en plastique pour l'alimentation en eau.
- NE RÉUTILISEZ PAS le raccord à compression et N'UTILISEZ PAS de ruban d'étanchéité pour joints filetés.
- N'INSTALLEZ PAS de tuyau d'alimentation en eau dans les régions où les températures descendent sous le point de congélation.
- Les produits chimiques contenus dans un adoucisseur d'eau qui présente un mauvais fonctionnement peuvent endommager la machine à glaçons. Si la machine à glaçons est raccordée à un adoucisseur d'eau, assurez-vous que ce dernier est entretenu adéquatement et qu'il fonctionne correctement.

## AVERTISSEMENT

Pour éviter des chocs électriques susceptibles de causer la mort ou de graves blessures, débranchez le réfrigérateur de sa source d'alimentation électrique avant de le raccorder à l'alimentation en eau.

## Raccordement du tuyau d'alimentation en eau à l'alimentation en eau domestique

- Débranchez le réfrigérateur de sa source d'alimentation électrique.
- Placez l'extrémité du tuyau d'alimentation en eau dans l'évier ou un seau. Ouvrez l'alimentation en eau et rincez le tuyau jusqu'à ce que l'eau soit claire. Fermez l'alimentation en eau au moyen de la soupape d'arrêt.
- Ouvrez les clips de verrouillage et saisissez le tuyau d'eau du réfrigérateur. Retirez le capuchon en plastique du raccord de l'alimentation en eau et jetez-le.
- Si vous utilisez (tel que recommandé) un tuyau tressé en acier inoxydable, l'écrou et la bague sont déjà montés sur le tuyau. Faites glisser l'écrou à compression sur le raccord d'alimentation en eau et serrez-le à la main.
- Au moyen de deux clés à molette (l'une pour immobiliser l'écrou du tuyau d'alimentation en eau domestique, l'autre pour immobiliser l'écrou du raccord d'alimentation en eau), serrez d'un demi-tour d'une seule clé. NE SERREZ PAS TROP.



## REMARQUE

Avant d'installer le réfrigérateur, informez-vous auprès des autorités locales en construction afin de connaître les recommandations en matière de canalisation d'eau et matériaux associés. Dans le respect des codes du bâtiment de votre région/province, Frigidaire conseille, pour les résidences disposant de soupapes existantes, son dispositif de canalisation d'eau **Smart Choice**™ n° 5304437642 comprenant un tuyau d'eau en acier inoxydable d'une longueur de 1,8 mètre (6 pi). Veuillez consulter le site [www.frigidaire.com](http://www.frigidaire.com) pour obtenir de plus amples renseignements.

## 3 Retrait des portes

## AVERTISSEMENT

Coupez l'alimentation du réfrigérateur en débranchant le cordon d'alimentation de la prise murale.

Retrait des portes :

- Retirez les vis du couvercle de la charnière supérieur et soulevez-le. Consultez la figure 1.
- Débranchez le harnais électrique reliant la porte au couvercle de charnière. Consultez la figure 2.
- Tirez doucement sur le tuyau d'eau pour le retirer de la porte. Consultez la figure 3.
- Retirez les trois boulons de 8 mm des deux charnières supérieures. Consultez la figure 4. Soulevez les portes pour les désengager des charnières centrales et posez-les avec précaution à côté.

## REMARQUE

Il faudra tirer environ 1,2 mètre (4 pi) de tuyau d'eau de la porte du réfrigérateur. Faites attention à ce que le tuyau d'eau ne se plie pas en le retirant de la porte.

Pour réinstaller les portes : Consultez le Guide d'utilisation et d'entretien pour obtenir plus de détails.

## IMPORTANT

Maintenez les portes du réfrigérateur ouvertes à un angle de 90° avant de retirer et d'installer les portes sur les charnières inférieures.

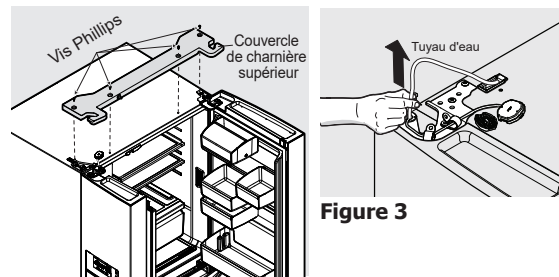


Figure 1

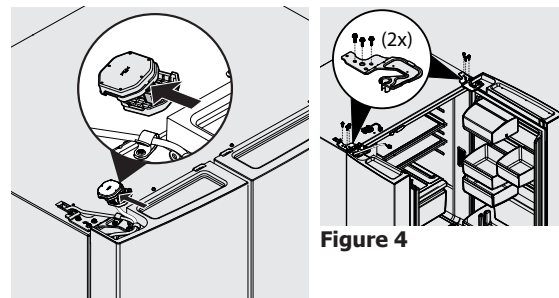


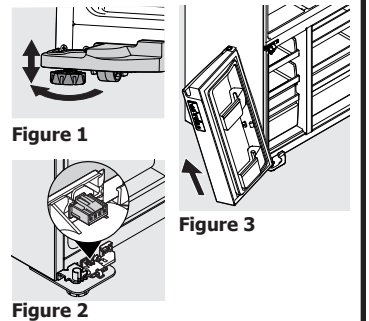
Figure 2

NE RETIREZ PAS cette étiquette avant que le réfrigérateur n'ait été mis à niveau. Veuillez suivre toutes les instructions pour mettre votre réfrigérateur à niveau.

## 4 Retrait des portes du congélateur

Pour retirer les portes inférieures :

- Ouvrez complètement les portes inférieures afin de retirer le couvercle de la charnière inférieure.
- Retirez la vis et le couvercle de la charnière inférieure. Consultez la figure 1.
- Débranchez le connecteur électrique et détachez les fils du guide. Consultez la figure 2.
- Assurez-vous que les portes supérieures ont été retirées avant de continuer.
- Les portes inférieures étant fermées, retirez la charnière centrale des deux côtés de l'appareil en dévissant les trois vis de fixation.
- Retirez délicatement la porte en l'ouvrant et en la tirant vers le haut. Consultez la figure 3.
- Répétez ces étapes pour les deux portes inférieures.
- Pour réinstaller les portes, inversez la procédure.

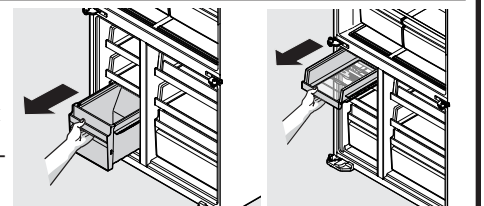


## 5 Retrait des clayettes et des tiroirs du congélateur et de la partie Flex-Zone™

Pour retirer les clayettes et les tiroirs du congélateur et de la partie Flex-Zone :

Toutes les clayettes et tous les tiroirs du congélateur et de la partie Flex-Zone sont amovibles.

- Ouvrez complètement les portes pour accéder aux clayettes et aux tiroirs.
- Tirez sur la clayette ou le tiroir jusqu'au butoir. Soulevez-les et tirez-les pour les retirer du compartiment.
- Inversez les étapes pour réinstaller la clayette ou le tiroir.



## 6 Mise à niveau du réfrigérateur et alignement des portes du réfrigérateur

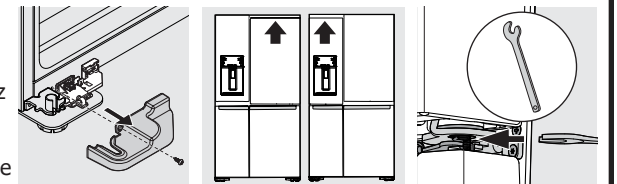
Mise à niveau de l'unité et alignement des portes du réfrigérateur (si nécessaire)  
Instructions pour le positionnement final du réfrigérateur :

- Les quatre pieds du réfrigérateur doivent reposer fermement sur le sol.
- Le devant doit être légèrement surélevé afin d'assurer que les portes ferment correctement et hermétiquement.
- Les portes doivent être alignées symétriquement et à niveau.

La plupart de ces conditions peuvent être respectées en relevant ou en abaissant la hauteur des pieds de nivellement.

Pour mettre l'appareil à niveau à l'aide des pieds de nivellement :

- Ouvrez légèrement le tiroir du congélateur.
- Abaissez les pieds de nivellement jusqu'à ce qu'ils touchent le sol. Utilisez des pinces pour effectuer les réglages. Pour relever l'appareil : tournez le pied dans le sens horaire. Pour abaisser l'appareil : tournez le pied dans le sens antihoraire.



- Assurez-vous qu'aucun objet n'empêche le mouvement des deux portes, que les joints d'étanchéité adhèrent bien aux quatre côtés du réfrigérateur et que celui-ci est bien stable.

Pour effectuer les réglages finaux de la hauteur de la porte :

- Ouvrez le tiroir Custom-Flex Temp afin que la charnière inférieure soit visible.
- Introduisez une clé Allen™ de 6 mm dans l'arbre de la charnière inférieure.

Pour abaisser l'appareil : tournez la vis de réglage dans le sens horaire.  
Pour relever l'appareil : tournez la vis de réglage dans le sens antihoraire.

## 7 Retrait du matériel d'expédition à l'intérieur

Frigidaire utilise de la mousse et du ruban d'emballage pour protéger les pièces internes de votre réfrigérateur durant le transport. Une fois le réfrigérateur installé, vous pouvez les retirer.

Et maintenant?

Félicitations! Il ne vous reste plus qu'à profiter de votre nouveau réfrigérateur Frigidaire.

- Pour prendre connaissance des instructions de sécurité importantes et apprendre à utiliser votre réfrigérateur, veuillez lire le Guide d'utilisation et d'entretien en entier.
- Vous pouvez commencer par la section « Éléments visuels et bruits d'un fonctionnement normal » du guide afin de savoir à quoi vous attendre lors du fonctionnement habituel de l'appareil.
- Veuillez enregistrer votre produit. Vous pouvez enregistrer votre appareil en ligne sur le site [www.frigidaire.com](http://www.frigidaire.com) ou simplement nous poster la carte d'enregistrement du produit.

## 8 Liste de contrôle d'installation

Portes

- La porte adhère fermement sur tous les côtés du compartiment
- Les portes du réfrigérateur sont à niveau

Mise à niveau

- Le réfrigérateur est à niveau latéralement, et il est incliné de l'avant vers l'arrière de 6 mm (1/4 po)
- L'unité repose solidement sur ses quatre pieds

Alimentation électrique

- L'alimentation électrique de la résidence est sous tension
- Le réfrigérateur est branché

Machine à glaçons

- L'alimentation en eau de la résidence est raccordée au réfrigérateur
- Aucune fuite d'eau n'est présente au niveau des raccords
- La machine à glaçons est en position de marche.

Vérifications finales

- Le matériel d'emballage a été retiré
- La température du réfrigérateur et du congélateur est réglée