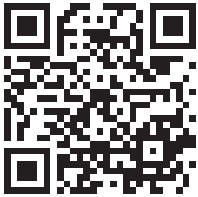




User Guide

Dishwasher



LEARN MORE

In an effort to conserve natural resources, this dishwasher includes a condensed User Guide. A complete User Instructions manual for your model can be downloaded at www.whirlpool.com/manuals.

For future reference; please make a note of your product model and serial numbers. You can find them on the label located near the door on the right-hand or left-hand side of the dishwasher interior.

Model Number _____ Serial Number _____

Register your dishwasher at www.whirlpool.com. In Canada, register your dishwasher at www.whirlpool.ca.

Para una version de estas instrucciones en español, visite www.whirlpool.com.

Your safety and the safety of others are very important.

We have provided many important safety messages in this manual and on your appliance. Always read and obey all safety messages.



This is the safety alert symbol.

This symbol alerts you to potential hazards that can kill or hurt you and others.

All safety messages will follow the safety alert symbol and either the word "DANGER" or "WARNING."

These words mean:

DANGER

You can be killed or seriously injured if you don't immediately follow instructions.

WARNING

You can be killed or seriously injured if you don't follow instructions.

All safety messages will tell you what the potential hazard is, tell you how to reduce the chance of injury, and tell you what can happen if the instructions are not followed.

IMPORTANT SAFETY INSTRUCTIONS

WARNING: When using the dishwasher, follow basic precautions, including the following:

- Read all instructions before using the dishwasher.
- Use the dishwasher only for its intended function.
- Use only detergents or rinse agents recommended for use in a dishwasher, and keep them out of the reach of children.
- When loading items to be washed:
 - 1) Locate sharp items so that they are not likely to damage the door seal; and
 - 2) Load sharp knives with the handles up to reduce the risk of cut-type injuries.
- Do not wash plastic items unless they are marked "dishwasher safe" or the equivalent. For plastic items not so marked, check the manufacturer's recommendations.
- Do not touch the heating element during or immediately after use.
- Do not operate the dishwasher unless all enclosure panels are properly in place.
- Do not tamper with controls.
- Do not abuse, sit on, or stand on the door, lid, or dish racks of the dishwasher.
- To reduce the risk of injury, do not allow children to play in or on the dishwasher.
- Under certain conditions, hydrogen gas may be produced in a hot water system that has not been used for two weeks or more. HYDROGEN GAS IS EXPLOSIVE. If the hot water system has not been used for such a period, before using the dishwasher turn on all hot water faucets and let the water flow from each for several minutes. This will release any accumulated hydrogen gas. As the gas is flammable, do not smoke or use an open flame during this time.
- Remove the door or lid to the washing compartment when removing an old dishwasher from service or discarding it.

SAVE THESE INSTRUCTIONS

State of California Proposition 65 Warnings:

WARNING: This product contains one or more chemicals known to the State of California to cause cancer.

WARNING: This product contains one or more chemicals known to the State of California to cause birth defects or other reproductive harm.

⚠ WARNING

Tip Over Hazard

- Do not use dishwasher until completely installed.
- Do not push down on open door.
- Doing so can result in serious injury or cuts.



GROUNDING INSTRUCTIONS

■ For a grounded, cord-connected dishwasher:

The dishwasher must be grounded. In the event of a malfunction or breakdown, grounding will reduce the risk of electric shock by providing a path of least resistance for electric current. The dishwasher is equipped with a cord having an equipment-grounding conductor and a grounding plug. The plug must be plugged into an appropriate outlet that is installed and grounded in accordance with all local codes and ordinances.

WARNING: Improper connection of the equipment-grounding conductor can result in a risk of electric shock.

Check with a qualified electrician or service representative if you are in doubt whether the dishwasher is properly grounded. Do not modify the plug provided with the dishwasher; if it will not fit the outlet, have a proper outlet installed by a qualified electrician.

■ For a permanently connected dishwasher:

The dishwasher must be connected to a grounded metal, permanent wiring system, or an equipment-grounding conductor must be run with the circuit conductors and connected to the equipment-grounding terminal or lead on the dishwasher.

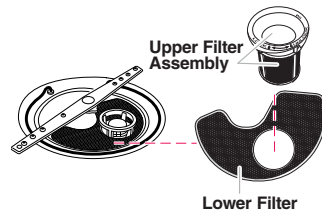
SAVE THESE INSTRUCTIONS

KEY USAGE TIPS

Filtration system

Your dishwasher has latest technology in dishwasher filtration. This filtration system minimizes sound and optimizes water and energy conservation while providing superior cleaning.

The filter system consists of two parts, an upper filter assembly and lower filter.



IMPORTANT: To avoid damage to dishwasher, do not operate your dishwasher without filters properly installed. Be sure lower filter is securely in place and upper filter assembly is locked into place. If the upper assembly turns freely, it is not locked into place.

Filter maintenance

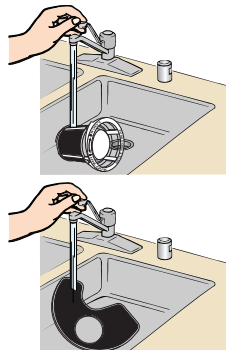
The filters may need to be cleaned when:

- Visible objects or soils are on upper filter assembly.
- Dishes feel gritty to the touch.

See “Filtration System” in full User Instructions for complete removal and maintenance schedule.

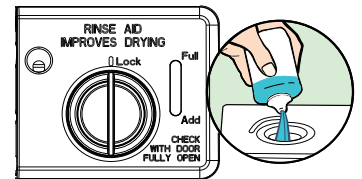
IMPORTANT: Do not use wire brush, scouring pad, etc., as they may damage the filters.

Rinse filter under running water until soils are removed. If you have hard to remove soils or calcium deposits from hard water, a soft brush may be required.



Drying – Rinse aid is essential.

You must use a drying agent such as a rinse aid for good drying performance. Rinse aid along with the Heat Dry option will provide best drying and avoid excessive moisture in dishwasher interior.



Energy efficiency

Energy efficiency is gained by extending cycle time and reducing the amount of wattage and water used during your dishwasher's cycle. For exceptional cleaning, cycles are longer due to the soak and pauses.

Efficient dishwashers run longer to save water and energy, just as driving a car slower saves on gas.

Press Start/Resume every time you add a dish.

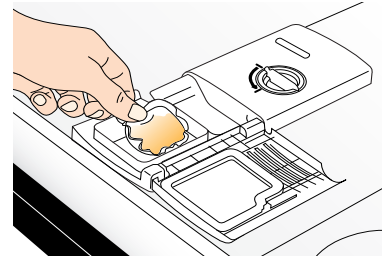
IMPORTANT: If anyone opens the door (such as, for adding a dish, even during the Delay Hours option), Start/Resume must be pressed each time.

If Start/Resume is located on top of door: Push door firmly closed within 4 seconds of pressing Start/Resume. If door is not closed within 4 seconds, the Start/Resume button LED will flash, an audible tone will be heard, and cycle will not start.



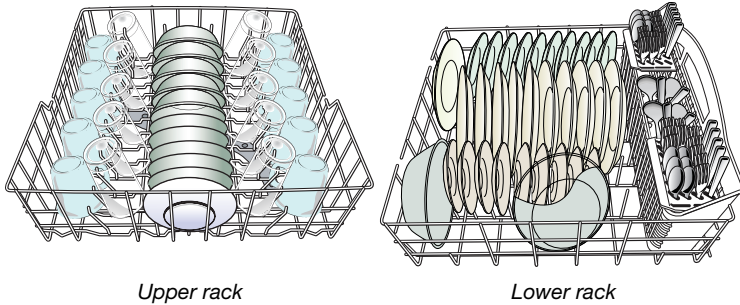
Recommended detergent

The United States and Canada have passed a restriction limiting the amount of phosphorus (phosphates) in household dishwasher detergents. Major manufacturers have reformulated their dishwasher detergent for this change in detergents as another step in eco-conscious awareness. With these recent changes, it is recommended to use high quality tablets or packs for convenience and improved performance.



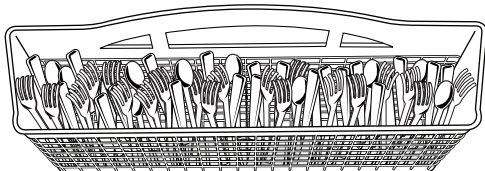
OPERATING YOUR DISHWASHER

1. Prepare and Load the Dishwasher



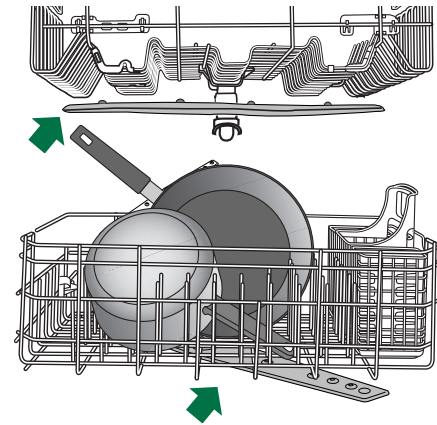
IMPORTANT: Remove leftover food, bones, toothpicks, and other hard items from dishes. Remove labels from containers before washing.

- Make sure when dishwasher door is closed, no items are blocking detergent dispenser.
- Items should be loaded with soiled surfaces facing down and inward to the spray as shown in the graphics above. This will improve cleaning and drying results. Angle dirtiest dish surface downward, allowing space for water to flow up through rack and between dishes.
- Avoid overlapping items like bowls or plates that may trap food.
- Place plastics, small plates, and glasses in upper rack.
- Wash only items marked “dishwasher safe.”
- To avoid thumping/clattering noises during operation: Load dishes so they do not touch one another. Make sure lightweight load items are secured in racks.
- When loading silverware, always place sharp items pointing down and avoid “nesting” as shown. If your silverware does not fit into the designated slots, flip covers up and mix silverware types to keep them separated.
- Use slots in the covers (if provided) and suggested loading patterns to keep your silverware separated for optimum wash.



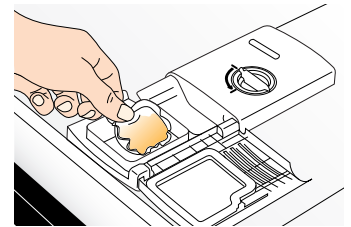
NOTE: Silverware basket may vary by model.

2. Check That All Arms Spin Freely



3. Add Detergent

- Use automatic dishwasher detergent only. Add powder, liquid, or tablet detergent just before starting a cycle.
- Fresh automatic dishwasher detergent results in better cleaning. Store tightly closed detergent container in a cool, dry place.



Premeasured Detergents

Many detergents now come in premeasured forms (gel packs, tablets, or powder packs). These forms are suitable for all hardness and soil levels. Always place premeasured detergents in main compartment and close lid.

Dishwasher detergent tablets and packs have been proven better than powder, liquid, or gel detergents at reducing filming on dishes. Using tablets or packs will start to reduce or eliminate white film over time. Also, by using a rinse aid, you can minimize repeat buildup of white film.

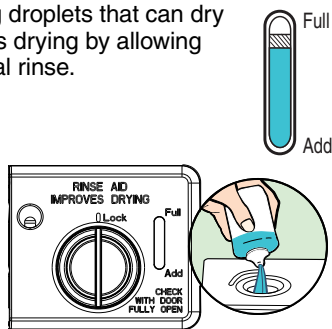
Powder and Gels

- The amount of detergent to use depends on:
 - How much soil remains on the items – Heavily soiled loads require more detergent.
 - The hardness of the water – If you use too little detergent in hard water, dishes won't be clean. If you use too much in soft water, glassware will etch.
 - Soft to Medium Water (0-6 grains per U.S. gallon) [typical water softener water and some city water]
 - Medium to Hard Water (7-12 grains per U.S. gallon) [well water and some city water]
- Depending on your water hardness, fill the Main Wash section of the dispenser as shown. Fill the Pre-Wash section to the level shown, if needed.

NOTE: Follow instructions on the package when using other dishwasher detergent types.

4. Add Rinse Aid

- Your dishwasher is designed to use rinse aid for good drying performance. Without rinse aid, your dishes and dishwasher interior will have excessive moisture. The Heat Dry option will not perform as well without rinse aid.
- Rinse aid keeps water from forming droplets that can dry as spots or streaks. It also improves drying by allowing water to drain off of dishes after final rinse.
- To add rinse aid, turn the dispenser cap 1/4 turn to the left and lift off. Pour rinse aid into the opening until indicator level is at "Full." Replace dispenser cap and turn to "Lock." Make sure cap is fully locked.



NOTE: For most water conditions, the factory setting will give good results.

- Check water hardness level to ensure no rings or spots on your dishware before adding rinse aid or adjusting the factory setting.
- If you are experiencing poor drying performance, you may want to try a higher setting.



Turn the arrow adjuster inside the dispenser to change rinse aid setting.

5. Select a Cycle (cycles vary by model)

Efficient dishwashers run longer to save water and energy, just as driving a car slower saves on gas. Typical cycle time is approximately 2½ hours, but can take less or more time to complete depending on selections.

6. Select Options (options vary by model)

You can customize your cycles by pressing the options desired. If you change your mind, press the option again to turn off the option. Not all options are available for every cycle. If an invalid option is selected for a given cycle, the lights will flash.

7. Start or Resume a Cycle

NOTE: Run hot water at the sink nearest your dishwasher until the water is hot. Turn off water.

- If the Start/Resume button is located on top of door, push door firmly closed within 4 seconds of pressing Start/Resume. If door is not closed within 4 seconds, the Start/Resume button LED will flash, an audible tone will be heard, and cycle will not start.





IMPORTANT: If anyone opens the door (such as, for adding a dish, even during the Delay Hours option), the Start/Resume button must be pressed each time.




- If your Start/Resume button is located on front of door: push door firmly closed. The door latches automatically. Select the wash cycle, options, and press START/RESUME or press START/RESUME to repeat the same cycle and options as in previous wash cycle.

CYCLE GUIDE

This information covers several different models. Your dishwasher may not have all of the cycles and options described.

	CYCLES	SOIL LEVEL	WASH TIME (MINS.) W/O OPTIONS		WATER USAGE GALLONS (LITERS)
			TYPICAL	MAX	
	Use for hard-to-clean, heavily soiled pots, pans, casseroles, and tableware.	All soil levels	150	210	7.5 (28.3)
	This cycle with only the Heat Dry option selected, and without other options selected, is recommended to completely wash and dry a full load of normally soiled dishes. The energy usage label is based on this cycle and option combination.	Light to Medium	120	180	3.0 (11.4)
		Heavy	150	210	7.5 (28.1)
	For fast results, 1 Hr Wash will clean dishes using slightly more water and energy. Select the Heat Dry option to provide best drying performance.	All soil levels	60	65	5.8 (21.9)

OPTIONS	CAN BE SELECTED WITH	WHAT IT DOES	ADDED TIME TO CYCLE		ADDED WATER GALLONS (LITERS)
			TYPICAL	MAX	
 <p>Raises main wash temperature to improve cleaning for loads containing tough, baked-on food.</p>	Heavy Normal	Raises main wash temperature from 105°F (41°C) to 135°F (54°C).	35	45	0 to 3.7 (0 to 14.0)
 <p>Dries dishes with heat. This option, with the use of rinse aid, will provide the best drying performance. Plastic items are less likely to deform when loaded in the top rack. Use Heat Dry for optimum drying performance or turn the Heat Dry option off for air dry.</p>	Available with any cycle	Uses heating element and vents to speed drying times. Heat Dry option defaults to On when any cycle is selected, except for 1 Hr Wash.	52	52	0
 <p>Runs dishwasher at a later time. Select a wash cycle and options. Press 4 HR DELAY. Press START/RESUME. Close door firmly.</p> <p>NOTE: Anytime door is opened (such as, to add a dish), Start/Resume must be pressed again to resume delay countdown.</p>	Available with any cycle	Delays start of a cycle up to 4 hours.	240	240	0
 <p>Avoids unintended use of dishwasher between cycles, or cycle and option changes during a cycle.</p> <p>To turn on Control Lock, press and hold 4 HR DELAY for 3 seconds. The Control Lock light will stay on for a short time, indicating that it is activated, and all buttons are disabled. If you press any button while your dishwasher is locked, the light flashes 3 times. The dishwasher door can still be opened/closed while the controls are locked.</p> <p>To turn off Control Lock, press and hold 4 HR DELAY for 3 seconds. The light turns off.</p> <p>NOTE: If your model requires you to press and hold 4 HR DELAY to lock controls, the control locked LED will be on or off to indicate whether the Control Lock is active or not.</p>					

Control	Purpose	Comments
	Press to start or resume a wash cycle.	If the door is opened during a cycle or the power is interrupted, the Start/Resume button LED flashes. Cycle will not resume until door is closed and Start/Resume is pressed. NOTE: If Start/Resume button is located on top of door, push door firmly closed within 4 seconds of pressing Start/Resume. If door is not closed within 4 seconds, the Start/Resume button LED will flash, an audible tone will be heard (on some top control models), and the cycle will not start.
	Press to cancel wash cycle.	Close the door firmly. The dishwasher starts a 2-minute drain (if needed). Let dishwasher drain completely.
	To follow progress of your dishwasher cycle. NOTE: Indicators shown are not available on all models.	The Clean indicator glows when a cycle is finished.

DISHWASHER CARE

Cleaning the Exterior

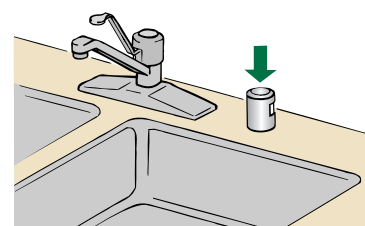
Clean the exterior of dishwasher with a soft, damp cloth and mild detergent. If your dishwasher has a stainless steel exterior, a stainless steel cleaner, such as affresh® Stainless Steel Cleaner is recommended. Avoid using abrasive cleaning products on the exterior of the dishwasher.

Cleaning and Maintaining the Interior

Many detergents may leave white spots or a white residue on dishware and on the interior of the dishwasher. Over time this residue can become unsightly and could affect dishwasher performance. Use of a dishwasher cleaning product such as affresh® Dishwasher Cleaner can help to remove the residue. Monthly use of affresh® Dishwasher Cleaner is recommended to help maintain the dishwasher. Follow package directions.

NOTE: Whirlpool recommends the use of high-quality, premeasured detergent tablets or packs and the use of rinse aid for dishwasher cleaning and daily care.

If you have a drain air gap, check and clean it if the dishwasher isn't draining well.



To Reduce Risk of Property Damage During Vacation or Extended Time Without Use:

- When you will not be using the dishwasher during the summer months, turn off the water and power supply to the dishwasher.
- Make sure the water supply lines are protected against freezing conditions. Ice formations in the supply lines can increase water pressure and cause damage to your dishwasher or home. Damage from freezing is not covered by the warranty.
- When storing your dishwasher in the winter, avoid water damage by having your dishwasher winterized by authorized service personnel.

TROUBLESHOOTING

First try the solutions suggested here. If you need further assistance or more recommendations that may help you avoid a service call, refer to the warranty page in this manual and scan the code there with your mobile device, or visit www.whirlpool.com/product_help for recommendations that may help you avoid a service call. In Canada, visit <http://www.whirlpool.ca>.

Contact us by mail with any questions or concerns at the address below:

In the U.S.A.:

Whirlpool Brand Home Appliances
Customer eXperience Center
553 Benson Road
Benton Harbor, MI 49022-2692

In Canada:

Whirlpool Brand Home Appliances
Customer eXperience Centre
200 – 6750 Century Ave.
Mississauga ON L5N 0B7

Please include a daytime phone number in your correspondence.

If you experience	Recommended Solutions
Dishwasher does not run or stops during a cycle	<p>It is normal for certain cycles to repeatedly pause for several seconds during the main wash. Is the door closed tightly and latched?</p> <p>Is the right cycle selected?</p> <p>Is there power to the dishwasher? Has a household fuse blown or has a circuit breaker tripped? Replace the fuse or reset the circuit breaker. If the problem continues, call an electrician.</p> <p>Has the motor stopped due to an overload? The motor automatically resets itself within a few minutes. If it does not restart, call for service.</p> <p>Is the water shut-off valve (if installed) turned on?</p>
The Clean light is flashing	<p>Check the following:</p> <ul style="list-style-type: none"> ■ Is the overflow protection float able to move up and down freely? Press down to release. ■ Be sure the water supply to the dishwasher is turned on. This is very important following the new installation of your dishwasher. ■ Check for suds in the dishwasher. If foam or suds are detected by the dishwasher sensing system, the dishwasher may not operate properly or may not fill with water. <p>Suds can come from:</p> <ul style="list-style-type: none"> ■ Using the incorrect type of detergent, such as laundry detergent, hand soap, or dish detergent for hand washing dishes. ■ Forgetting to replace the rinse aid dispenser cap after filling (or refilling) the rinse aid. ■ Using an excessive amount of dishwasher detergent.
Dishes do not dry completely	<p>NOTE: Plastic and items with nonstick surfaces are difficult to dry because they have a porous surface which tends to collect water droplets. Towel drying may be necessary.</p> <p>Use of rinse aid along with Heat Dry option is needed for proper drying.</p> <p>Proper loading of items can affect drying.</p> <p>Glasses and cups with concave bottoms hold water. This water may spill onto other items when unloading.</p> <ul style="list-style-type: none"> ■ Unload the bottom rack first. ■ For improved results, place these items on the more slanted side of the rack.

If you experience	Recommended Solutions
Noise	<p>NOTES:</p> <ul style="list-style-type: none"> ■ Surging sounds can occur periodically throughout the cycle while the dishwasher is draining. ■ Normal water valve hissing may be heard periodically. ■ A normal snap sound may be heard when the detergent dispenser opens during the cycle or when the door is opened at the end of the cycle. ■ Improper installation will affect noise levels. <p>Be sure the filters are properly installed.</p> <p>A thumping sound may be heard if items extend beyond the racks and interfere with the wash arms. Readjust the dishware and resume the cycle.</p>
Spotting/Filming	<p>NOTES:</p> <ul style="list-style-type: none"> ■ Liquid rinse aid is necessary for drying and to reduce spotting. ■ Use the correct amount of detergent. <p>Confirm that the cloudiness is removable by soaking the item in white vinegar for 5 minutes. If the cloudiness disappears, it is due to hard water. Adjust the amount of detergent and rinse aid. See the “Dishwasher Care” section in the full User Instructions. If it does not come clear, it is due to etching.</p> <p>Be sure the incoming water temperature is set at 120°F (49°C).</p> <p>Try using the Sani Rinse option, if available.</p> <p>To remove spotting, run a vinegar rinse through the dishwasher.</p> <ul style="list-style-type: none"> ■ Wash and rinse the affected dishware and load into dishwasher. Remove all silverware and metal items. Put 2 cups (500 mL) of white vinegar in a glass measuring cup in the lower rack. Run a Normal cycle with the Heat Dry option turned off. No detergent is needed. See the “Dishwasher Care” section in full the User Instructions.
Dishwasher does not clean completely	<p>Be sure the dishwasher is loaded correctly. Improper loading can greatly decrease the washing performance. See the “Operating Your Dishwasher” section.</p> <p>Check the filter to ensure it is properly installed. Clean it if needed. See “Filtration System” in the full User Instructions for details.</p> <p>Select the proper cycle for the type of soils. The Heavy Wash cycle can be used for tougher loads.</p> <p>Be sure the incoming water temperature is at least 120°F (49°C).</p> <p>Use the proper amount of fresh detergent. More detergent is needed for heavier-soiled loads and hard water conditions.</p> <p>Scrape food from dishes prior to loading (do not prerinse).</p> <p>If foam or suds are detected by the dishwasher sensing system, the dishwasher may not operate properly or may not fill with water.</p> <p>Suds can come from:</p> <ul style="list-style-type: none"> ■ Using the incorrect type of detergent, such as laundry detergent, hand soap, or dish detergent for hand washing dishes. ■ Not replacing the rinse aid dispenser cap after filling (or refilling) the rinse aid. ■ Using an excessive amount of dishwasher detergent.
Dishwasher does not drain	<p>Be sure the cycle has been completed (the Clean light is on). If it has not, you will need to resume the cycle by closing the door and pressing Start/Resume.</p> <p>If dishwasher is connected to a food waste disposer, be sure the knockout plug has been removed from the disposer inlet.</p> <p>Check for kinks in the drain hose.</p> <p>Check for food obstructions in the drain or disposer.</p> <p>Check your house fuse or circuit breaker.</p>

ACCESSORIES

Whirlpool Corporation also offers a variety of accessories for your dishwasher. In the U.S.A., visit www.whirlpool.com/accessories to order. In Canada, visit www.whirlpoolparts.ca to order.

WHIRLPOOL® MAJOR APPLIANCE LIMITED WARRANTY

ATTACH YOUR RECEIPT HERE. PROOF OF PURCHASE IS REQUIRED TO OBTAIN WARRANTY SERVICE.

Please have the following information available when you call the Customer eXperience Center:

- Name, address and telephone number
- Model number and serial number
- A clear, detailed description of the problem
- Proof of purchase including dealer or retailer name and address

IF YOU NEED SERVICE:

1. Before contacting us to arrange service, please determine whether your product requires repair. Some questions can be addressed without service. Please take a few minutes to review the Troubleshooting or Problem Solver section of the Use and Care Guide, scan the QR code on the right to access additional resources, or visit www.whirlpool.com/product_help.
2. All warranty service is provided exclusively by our authorized Whirlpool Service Providers. In the U.S. and Canada, direct all requests for warranty service to:



www.whirlpool.com/product_help

Whirlpool Customer eXperience Center

In the U.S.A., call 1-800-253-1301. In Canada, call 1-800-807-6777.

If outside the 50 United States or Canada, contact your authorized Whirlpool dealer to determine whether another warranty applies.

ONE YEAR LIMITED WARRANTY

WHAT IS COVERED

For one year from the date of purchase, when this major appliance is installed, operated and maintained according to instructions attached to or furnished with the product, Whirlpool Corporation or Whirlpool Canada LP (hereafter "Whirlpool") will pay for Factory Specified Replacement Parts and repair labor to correct defects in materials or workmanship that existed when this major appliance was purchased, or at its sole discretion replace the product. In the event of product replacement, your appliance will be warranted for the remaining term of the original unit's warranty period.

YOUR SOLE AND EXCLUSIVE REMEDY UNDER THIS LIMITED WARRANTY SHALL BE PRODUCT REPAIR AS PROVIDED HEREIN. Service must be provided by a Whirlpool designated service company. This limited warranty is valid only in the United States or Canada and applies only when the major appliance is used in the country in which it was purchased. This limited warranty is effective from the date of original consumer purchase. Proof of original purchase date is required to obtain service under this limited warranty.

WHAT IS NOT COVERED

1. Commercial, non-residential, multiple-family use, or use inconsistent with published user, operator or installation instructions.
2. In-home instruction on how to use your product.
3. Service to correct improper product maintenance or installation, installation not in accordance with electrical or plumbing codes or correction of household electrical or plumbing (i.e. house wiring, fuses or water inlet hoses).
4. Consumable parts (i.e. light bulbs, batteries, air or water filters, preservation solutions, etc.).
5. Defects or damage caused by the use of non-genuine Whirlpool parts or accessories.
6. Conversion of products from natural gas or L.P. gas.
7. Damage from accident, misuse, abuse, fire, floods, acts of God or use with products not approved by Whirlpool.
8. Repairs to parts or systems to correct product damage or defects caused by unauthorized service, alteration or modification of the appliance.
9. Cosmetic damage including scratches, dents, chips, and other damage to the appliance finishes unless such damage results from defects in materials and workmanship and is reported to Whirlpool within 30 days.
10. Discoloration, rust or oxidation of surfaces resulting from caustic or corrosive environments including but not limited to high salt concentrations, high moisture or humidity or exposure to chemicals.
11. Food or medicine loss due to product failure.
12. Pick-up or delivery. This product is intended for in-home repair.
13. Travel or transportation expenses for service in remote locations where an authorized Whirlpool servicer is not available.
14. Removal or reinstallation of inaccessible appliances or built-in fixtures (i.e. trim, decorative panels, flooring, cabinetry, islands, countertops, drywall, etc.) that interfere with servicing, removal or replacement of the product.
15. Service or parts for appliances with original model/serial numbers removed, altered or not easily determined.

The cost of repair or replacement under these excluded circumstances shall be borne by the customer.

DISCLAIMER OF IMPLIED WARRANTIES

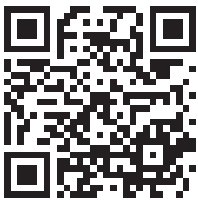
IMPLIED WARRANTIES, INCLUDING ANY IMPLIED WARRANTY OF MERCHANTABILITY OR IMPLIED WARRANTY OF FITNESS FOR A PARTICULAR PURPOSE, ARE LIMITED TO ONE YEAR OR THE SHORTEST PERIOD ALLOWED BY LAW. Some states and provinces do not allow limitations on the duration of implied warranties of merchantability or fitness, so this limitation may not apply to you. This warranty gives you specific legal rights, and you also may have other rights that vary from state to state or province to province.

DISCLAIMER OF REPRESENTATIONS OUTSIDE OF WARRANTY

Whirlpool makes no representations about the quality, durability, or need for service or repair of this major appliance other than the representations contained in this warranty. If you want a longer or more comprehensive warranty than the limited warranty that comes with this major appliance, you should ask Whirlpool or your retailer about buying an extended warranty.

LIMITATION OF REMEDIES; EXCLUSION OF INCIDENTAL AND CONSEQUENTIAL DAMAGES

YOUR SOLE AND EXCLUSIVE REMEDY UNDER THIS LIMITED WARRANTY SHALL BE PRODUCT REPAIR AS PROVIDED HEREIN. WHIRLPOOL SHALL NOT BE LIABLE FOR INCIDENTAL OR CONSEQUENTIAL DAMAGES. Some states and provinces do not allow the exclusion or limitation of incidental or consequential damages, so these limitations and exclusions may not apply to you. This warranty gives you specific legal rights, and you also may have other rights that vary from state to state or province to province.



EN SAVOIR PLUS

Afin de conserver les ressources naturelles, ce lave-vaisselle comprend un guide d'utilisation rapide. L'utilisateur trouvera un guide d'utilisation complet téléchargeable sur www.whirlpool.com/manuals.

Pour référence ultérieure, consignez par écrit les numéros de modèle et de série de votre produit. Ceux-ci se trouvent sur l'étiquette de la cuve, sur la paroi externe gauche ou droite.

Numéro de modèle _____ Numéro de série du produit _____

Enregistrer le lave-vaisselle sur www.whirlpool.ca.

Votre sécurité et celle des autres est très importante.

Nous donnons de nombreux messages de sécurité importants dans ce manuel et sur votre appareil ménager. Assurez-vous de toujours lire tous les messages de sécurité et de vous y conformer.



Voici le symbole d'alerte de sécurité.

Ce symbole d'alerte de sécurité vous signale les dangers potentiels de décès et de blessures graves à vous et à d'autres.

Tous les messages de sécurité suivront le symbole d'alerte de sécurité et le mot "DANGER" ou "AVERTISSEMENT". Ces mots signifient :

⚠ DANGER

Risque possible de décès ou de blessure grave si vous ne suivez pas immédiatement les instructions.

⚠ AVERTISSEMENT

Risque possible de décès ou de blessure grave si vous ne suivez pas les instructions.

Tous les messages de sécurité vous diront quel est le danger potentiel et vous disent comment réduire le risque de blessure et ce qui peut se produire en cas de non-respect des instructions.

IMPORTANTES INSTRUCTIONS DE SÉCURITÉ

AVERTISSEMENT : Lors de l'utilisation du lave-vaisselle, suivre les précautions élémentaires dont les suivantes :

- Lire la totalité des instructions avant d'utiliser le lave-vaisselle.
- N'utiliser le lave-vaisselle que pour laver la vaisselle.
- Utiliser les détergers ou agents de rinçage recommandés pour lave-vaisselle et les garder hors de la portée des enfants.
- Lorsque vous chargez le lave-vaisselle :
 - 1) Placer les objets coupants de façon qu'ils ne puissent endommager le joint de la porte; et
 - 2) Placer les couteaux le manche vers le haut de façon à ne pas vous couper.
- Ne pas laver d'articles en plastique à moins qu'ils ne soient marqués "Peut aller au lave-vaisselle" ou l'équivalent. Si l'article ne porte aucune indication, vérifier auprès du fabricant.
- Ne pas toucher l'élément chauffant pendant le fonctionnement ou immédiatement après.
- Ne pas faire fonctionner le lave-vaisselle si tous les panneaux de l'enceinte ne sont pas en place.
- Ne pas jouer avec les commandes.
- Ne pas abuser, vous asseoir ni monter sur la porte, le couvercle ou les paniers du lave-vaisselle.
- Pour éviter tout risque d'accident, ne pas laisser les enfants jouer dans ou sur le lave-vaisselle.
- Sous certaines conditions, de l'hydrogène peut se former dans un réseau d'eau chaude inutilisé depuis deux semaines ou plus. L'HYDROGÈNE EST UN GAZ EXPLOSIBLE. Si le système d'eau chaude n'a pas été utilisé depuis un certain temps, laisser couler l'eau chaude des robinets pendant quelques minutes avant de faire fonctionner le lave-vaisselle. Cette mesure permettra à l'hydrogène de s'évaporer. Ce gaz étant inflammable, ne pas fumer ni utiliser de flamme nue pendant cette période.
- Enlever la porte ou le couvercle du compartiment de lavage lorsque vous remplacez ou mettez au rebut un vieux lave-vaisselle.

CONSERVEZ CES INSTRUCTIONS

Avertissements de la proposition 65 de l'État de Californie :

AVERTISSEMENT : Ce produit contient au moins un produit chimique connu par l'État de Californie pour être à l'origine de cancers.

AVERTISSEMENT : Ce produit contient au moins un produit chimique connu par l'État de Californie pour être à l'origine de malformations et autres déficiences de naissance.

⚠ AVERTISSEMENT



Risque de basculement

Ne pas utiliser le lave-vaisselle jusqu'à ce qu'il soit complètement installé.

Ne pas appuyer sur la porte ouverte.

Le non-respect de ces instructions peut causer des blessures graves ou des coupures.

INSTRUCTIONS DE MISE À LA TERRE

■ Pour un lave-vaisselle relié à la terre, branché avec un cordon :

Le lave-vaisselle doit être relié à la terre. En cas d'un mauvais fonctionnement ou d'une panne, la mise à terre réduira le risque d'un choc électrique en fournissant le moins de résistance pour le courant électrique. Le lave-vaisselle est équipé d'un cordon avec un conducteur pour relier les appareils à la terre. La fiche doit être branchée sur une prise appropriée, installée et reliée à la terre conformément aux codes et règlements locaux.

AVERTISSEMENT : La connexion incorrecte du conducteur pour relier les appareils à la terre peut causer le risque de choc électrique. Vérifier avec un électricien compétent ou un représentant de service si vous avez des doutes si le lave-vaisselle est correctement relié à la terre. Ne pas modifier la fiche fournie avec le lave-vaisselle; si elle n'entre pas dans la prise, faire installer une prise appropriée par un électricien compétent.

■ Pour un lave-vaisselle branché en permanence :

Le lave-vaisselle doit être branché à un système d'installation électrique permanent en métal relié à la terre, ou un conducteur pour relier les appareils à la terre doit être relié avec les conducteurs du circuit et branché à une borne pour relier les appareils à la terre ou au cordon d'alimentation électrique avec le lave-vaisselle.

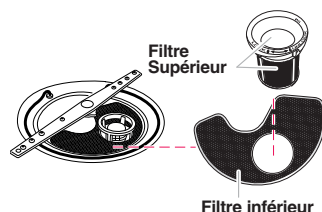
CONSERVEZ CES INSTRUCTIONS

CONSEILS ÉLÉMENTAIRES D'UTILISATION

Système de filtration

Ce lave-vaisselle est équipé de la toute dernière technologie en matière de filtration. Ce système de filtration minimise le niveau sonore et optimise la consommation d'eau et d'énergie tout en offrant une performance de nettoyage supérieure.

Le système de filtration comporte deux parties, un filtre supérieur et un filtre inférieur.



IMPORTANT : Afin d'éviter d'endommager le lave-vaisselle, ne pas le faire fonctionner sans que les filtres ne soient correctement installés. S'assurer que le filtre inférieur est bien en place et que le filtre supérieur est bien emboîté. Si le filtre supérieur tourne librement, cela signifie qu'il n'est pas bien emboîté.

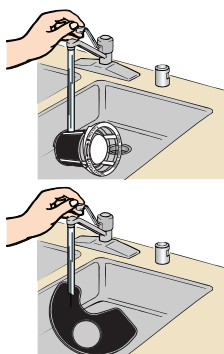
Entretien du filtre

Les filtres devront peut-être être nettoyés lorsque :

- On remarque des objets ou saletés sur le filtre supérieur.
- Les plats sont rugueux au toucher.

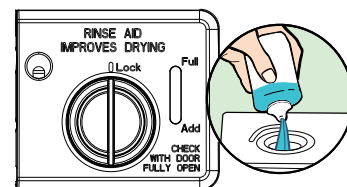
Voir la "Système de filtration" dans le guide d'utilisation complet pour savoir comment éliminer totalement ces saletés ou connaître la fréquence de nettoyage à adopter.

IMPORTANT : Ne pas utiliser de brosse métallique, de tampon à récurer, ou d'objets similaires car ils peuvent endommager les filtres. Rincer le filtre sous l'eau courante jusqu'à ce que les saletés soient éliminées. Si l'on remarque la présence de saletés ou de dépôts de calcaire causés par l'eau dure difficiles à éliminer, l'emploi d'une brosse douce sera peut-être nécessaire.



Séchage – L'emploi d'un agent de rinçage est essentiel.

Il faut utiliser un agent de séchage (tel un agent de rinçage) pour obtenir un bon séchage. Un agent de rinçage combiné à l'option Heat Dry (séchage avec chaleur) offrira une performance de séchage idéale et permettra d'éviter une humidité excessive à l'intérieur du lave-vaisselle.



Heat Dry

Économies d'énergie

Ce programme offre le maximum d'économies d'eau et d'énergie tout en prolongeant le programme pour vous offrir un nettoyage idéal. Les périodes de trempage et de pause prolongent la durée des programmes pour un nettoyage exceptionnel.

Les lave-vaisselle éconergiques fonctionnent plus longtemps pour économiser de l'eau et de l'énergie, tout comme une vitesse de conduite réduite permet d'économiser du carburant.

Appuyer sur start/resume (mise en marche/reprise) chaque fois que l'on ajoute un plat.

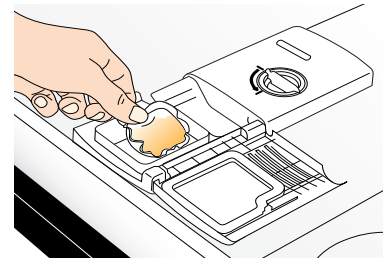
IMPORTANT : Si l'on ouvre la porte (par exemple pour ajouter un plat, même pendant le fonctionnement de l'option Delay Hours [mise en marche différée de plusieurs heures]), il faut appuyer chaque fois sur le bouton Start/Resume (mise en marche/reprise).

Si le bouton Start/Resume (mise en marche/reprise) se trouve au-dessus de la porte : Bien fermer la porte dans un délai de 4 secondes après avoir appuyé sur Start/Resume (mise en marche/reprise). Si l'on ne ferme pas la porte dans les 4 secondes qui suivent, la DEL du bouton de mise en marche clignote, un signal sonore retentit et le programme ne démarre pas.



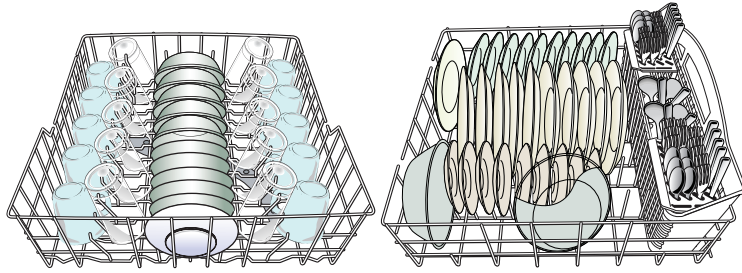
Détergent recommandé

Les États-Unis et le Canada ont voté une restriction limitant la quantité de phosphore (phosphates) présents dans les détergents domestiques pour lave-vaisselle. Suite à ce changement concernant les détergents, les plus gros fabricants ont reformulé leurs détergents pour lave-vaisselle, avançant ainsi encore plus loin dans la conscience environnementale. En raison de ces récents changements, il est recommandé d'utiliser des pastilles ou sachets de haute qualité pour lave-vaisselle pour un plus grand confort d'utilisation et une meilleure performance.



UTILISATION DU LAVE-VAISSELLE

1. Préparation et chargement du lave-vaisselle

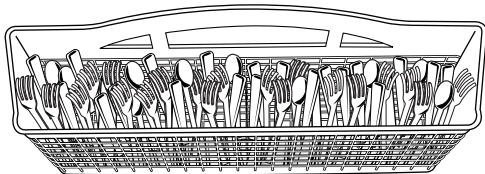


Panier supérieur

Panier inférieur

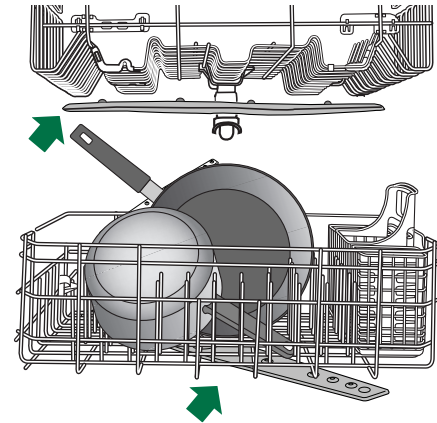
IMPORTANT : Enlever les restes alimentaires, os, cure-dents et autres articles durs de la vaisselle. Enlever les étiquettes des récipients avant de les laver.

- Vérifier qu'aucun article ne bloque le distributeur de détergent lorsque la porte du lave-vaisselle est fermée.
- Charger les articles dans le panier en orientant la surface sale vers le bas et vers l'intérieur – le bras d'aspersion, tel qu'indiqué dans les illustrations ci-dessus. Ceci améliorera les résultats de nettoyage et de séchage. Orienter les surfaces de vaisselle les plus sales vers le bas et laisser suffisamment d'espace entre les articles pour que l'eau puisse circuler entre chaque panier et entre les articles de vaisselle.
- Éviter le chevauchement d'articles tels que bols ou assiettes pouvant retenir les aliments.
- Placer les articles de plastique, les petites assiettes et les verres dans le panier supérieur.
- Laver uniquement les articles identifiés comme "lavable au lave-vaisselle".
- Pour éviter les bruits de choc et d'entrechoc durant le fonctionnement : Charger la vaisselle de façon à ce que les articles ne se touchent pas les uns les autres. S'assurer que les articles légers sont bien retenus dans les paniers.
- Lors du chargement des couverts, toujours charger les articles acérés pointés vers le bas et éviter d'"imbriquer" les articles (voir l'illustration). Si les couverts ne conviennent pas aux encoches prévues, relever les couvercles et mélanger les types de couverts pour les tenir séparés les uns des autres.
- Utiliser les encoches des couvercles et respecter les modes de chargement suggérés pour séparer les couverts et obtenir un lavage optimal.



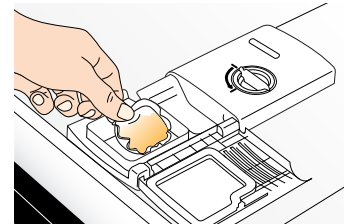
REMARQUE : La configuration du panier à couverts peut varier selon le modèle.

2. Vérifier que les bras d'aspersion tournent librement



3. Verser le détergent

- Utiliser uniquement du détergent pour lave-vaisselle automatique. Verser le détergent en poudre, liquide ou en pastille juste avant de démarrer un programme.
- Pour de meilleurs résultats de lavage, il est recommandé d'utiliser un détergent à lave-vaisselle automatique frais. Conserver le récipient du détergent bien fermé dans un lieu sec et frais.



Détergents pré-mesurés

Beaucoup de détergents sont vendus en format pré-mesuré (sachets de gel, pastilles ou sachets de poudre). Ces formats sont idéaux quelle que soit la dureté de l'eau et de saleté. Toujours placer les détergents pré-mesurés dans le compartiment principal et fermer le couvercle.

Il est prouvé que les détergents pour lave-vaisselle en pastilles ou en sachets réduisent plus efficacement la formation de pellicule sur la vaisselle que les détergents liquides, en poudre ou en gel. Grâce à l'utilisation régulière de pastilles ou sachets, la pellicule blanche commencera à diminuer ou à disparaître. L'utilisation d'un agent de rinçage peut aussi vous aider à réduire la fréquence de formation de cette pellicule blanche.

Produits sous forme de poudre ou de gel

- La quantité de détergent à utiliser dépend des éléments suivants :
 - Degré de saleté de la vaisselle – les charges très sales nécessitent plus de détergent.
 - Dureté de l'eau – si l'on n'utilise pas assez de détergent avec une eau dure, la vaisselle ne sera pas propre. Si l'on utilise trop de détergent avec une eau douce, la solution attaquera les articles en verre.
 - Eau douce à moyenne (0 à 6 grains par gallon U.S.) (eau venant d'un adoucisseur d'eau général et eau du service d'eau de la ville)
 - Eau moyenne à dure (7 à 12 grains par gallon U.S.) (eau de puits et du service d'eau de la ville)

- Selon la dureté de l'eau, remplir la section de lavage principal du distributeur tel qu'illustré. Remplir la section de prélavage jusqu'au niveau indiqué, si nécessaire.

REMARQUE : Lorsqu'on utilise un autre type de détergent pour lave-vaisselle, suivre les instructions de l'emballage.

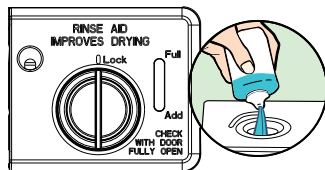
4. Verser l'agent de rinçage

- Votre lave-vaisselle est conçu pour utiliser un agent de rinçage afin d'obtenir un séchage satisfaisant. Sans agent de rinçage, la vaisselle et l'intérieur du lave-vaisselle seront trop humides. L'option de séchage avec chaleur ne fonctionnera pas de manière optimale sans agent de rinçage.

- Un agent de rinçage empêche l'eau de former des gouttelettes qui peuvent laisser des taches ou des coulées en séchant. Il améliore également le séchage en permettant à l'eau de s'écouler de la vaisselle après le rinçage final.



- Pour ajouter de l'agent de rinçage, tourner le bouchon du distributeur de 1/4 de tour vers la gauche et le soulever. Verser l'agent de rinçage dans l'ouverture jusqu'à ce que l'indicateur atteigne le niveau "Full" (plein). Réinstaller le bouchon du distributeur et le tourner jusqu'à ce qu'il soit sur "Lock" (verrouillage). S'assurer que le bouchon est bien verrouillé.



REMARQUE : Pour la plupart des types d'eau, le réglage effectué à l'usine donne de bons résultats.

- Contrôler le niveau de dureté de l'eau pour vérifier qu'il n'y a pas de traces circulaires ou de taches sur la vaisselle avant d'ajouter de l'agent de rinçage ou d'ajuster le réglage effectué à l'usine.

- Si la performance de séchage est mauvaise, essayer un réglage plus élevé.



Tourner le régleur à flèche à l'intérieur du distributeur pour modifier le réglage de l'agent de rinçage.

5. Sélectionner un programme (les programmes varient selon le modèle)

Les lave-vaisselle éconergiques fonctionnent plus longtemps pour économiser de l'eau et de l'énergie, tout comme une vitesse de conduite réduite permet d'économiser du carburant. La durée normale d'un programme est d'environ 2½ heures, mais ce temps peut varier en fonction des sélections effectuées.

6. Sélectionner des options (les options varient selon le modèle)

On peut personnaliser les programmes en appuyant sur les options désirées. Si vous changez d'idée, appuyer de nouveau sur l'option pour la désactiver. Toutes les options de séchage ne sont pas disponibles sur tous les programmes. Si l'on sélectionne une option invalide pour un programme donné, les témoins clignotent.

7. Démarrer ou reprendre un programme

REMARQUE : Laisser couler l'eau du robinet le plus proche du lave-vaisselle jusqu'à ce qu'elle soit chaude. Fermer le robinet.

- Si le bouton Start/Resume (mise en marche/reprise) se trouve au sommet de la porte, bien fermer la porte dans les 4 secondes qui suivent l'appui sur la touche Start/Resume (mise en marche/reprise). Si l'on ne ferme pas la porte dans les 4 secondes qui suivent, la DEL du bouton de mise en marche clignote, un signal sonore retentit et le programme ne démarre pas.








IMPORTANT : Si l'on ouvre la porte (par exemple pour ajouter un plat, même pendant le fonctionnement de l'option Delay Hours [mise en marche différée de plusieurs heures]), il faudra appuyer sur le bouton Start/Resume (mise en marche/reprise) à chaque fois.

- Si le bouton Start/Resume (mise en marche/reprise) se trouve à l'avant de la porte : Bien fermer la porte. Le verrou de la porte s'engage automatiquement. Sélectionner le programme de lavage, les options et appuyer sur START/RESUME (mise en marche/reprise) ou appuyer sur START/RESUME (mise en marche/reprise) pour utiliser le même programme et les mêmes options que pour le programme de lavage précédent.

GUIDE DE PROGRAMME

Ces renseignements couvrent plusieurs modèles différents. Votre lave-vaisselle peut ne pas comporter tous les programmes et options indiqués.

	PROGRAMMES	NIVEAU DE SALETÉ	DURÉES DE LAVAGE* (MIN.) SANS OPTIONS		CONSOMMATION D'EAU EN GALLONS (LITRES)
			TYPIQUE	MAX	
	Utiliser ce programme pour les casseroles, les poêles, les cocottes et la vaisselle ordinaire difficiles à nettoyer et très sales.	Tous les niveaux de saleté	150	210	7,5 (28,3)
	Ce programme, utilisé uniquement avec l'option Heat Dry (séchage avec chaleur) et aucune autre option, est recommandé pour laver et sécher une charge complète de vaisselle présentant un degré de saleté normal. L'étiquette de consommation d'énergie est basée sur la combinaison de ce programme et de cette option.	Léger à modéré	120	180	3,0 (11,4)
		Heavy (Intense)	150	210	7,5 (28,1)
	Pour des résultats rapides, le programme de 1 Hr Wash (lavage en 1 heure) nettoie la vaisselle en utilisant légèrement plus d'eau et d'énergie. Pour un meilleur séchage, sélectionner l'option Heat Dry.	Tous les niveaux de saleté	60	65	5,8 (21,9)

OPTIONS	PEUT ÊTRE SÉLECTIONNÉ AVEC	DESCRIPTION	DURÉE SUPPLÉMENTAIRE DU PROGRAMME		GALLONS D'EAU SUPPLÉMENTAIRES (LITRES)		
			TYPIQUE	MAX			
		Augmente la température du lavage principal pour améliorer le nettoyage des charges comportant des taches difficiles à nettoyer ou des résidus ayant adhéré pendant la cuisson.	Intense Normal	Fait passer la température du lavage principal de 105 °F (41 °C) à 135 °F (54 °C).	35	45	0 à 3,7 (0 à 14)
		Sèche la vaisselle à l'air chaud. Cette option, associée à un agent de rinçage, offrira la meilleure performance de séchage. Les articles en plastique sont moins susceptibles de se déformer si on les place dans le panier à vaisselle supérieur. Utiliser Heat Dry (séchage avec chaleur) pour une performance de séchage optimale ou désactiver l'option Heat Dry (séchage avec chaleur) pour un séchage à l'air.	Disponible pour tous les programmes	Utilise l'élément de chauffage et les événements pour accélérer la durée de séchage. L'option Heat Dry (séchage avec chaleur) est activée par défaut lorsqu'un programme est sélectionné (à l'exception de 1 Hr Wash [lavage en 1 heure]).	52	52	0
		Diffère le fonctionnement du lave-vaisselle. Choisir un programme de lavage et des options. Appuyer sur 4 HR DELAY (mise en marche différée de 4 heures). Appuyer sur START/RESUME (mise en marche/reprise). Bien fermer la porte. REMARQUE : Chaque fois que l'on ouvre la porte (pour ajouter un plat, par exemple), il faut appuyer sur le bouton Start/Resume (mise en marche/reprise) pour que le compte à rebours reprenne.	Disponible pour tous les programmes	Diffère le démarrage d'un programme jusqu'à 4 heures.	240	240	0
Verrouillage des commandes 		Évite l'utilisation involontaire du lave-vaisselle entre deux programmes ou des modifications de programmes et d'options durant un programme. Pour activer le verrouillage, appuyer sur 4 HR DELAY (mise en marche différée de 4 heures) pendant 3 secondes. Le témoin de verrouillage des commandes s'allume durant un court instant pour indiquer que l'option est activée, et tous les boutons sont désactivés. Lorsqu'on appuie sur une touche alors que le lave-vaisselle est verrouillé, le témoin lumineux clignote 3 fois. Il est toujours possible d'ouvrir/de fermer la porte du lave-vaisselle lorsque les commandes sont verrouillées. Pour désactiver le verrouillage, appuyer sur 4 HR DELAY (mise en marche différée de 4 heures) pendant 3 secondes. Le témoin lumineux s'éteint. REMARQUE : Si, sur votre modèle, le verrouillage des commandes s'effectue en appuyant sans relâcher sur 4 HR DELAY (mise en marche différée de 4 heures), la DEL de verrouillage des commandes s'allume ou s'éteint pour indiquer que le verrouillage des commandes est activé ou désactivé.					
Commande	Fonction	Commentaires					
	Appuyer sur cette touche pour démarrer ou poursuivre un programme de lavage.	Si l'on ouvre la porte durant un programme ou si une panne de courant se produit, la DEL du bouton Start/Resume (mise en marche/reprise) clignote. Le programme ne reprend pas tant que l'on ne ferme pas la porte et que l'on n'appuie pas sur Start/Resume (mise en marche/reprise). REMARQUE : Si le bouton Start/Resume (mise en marche/reprise) se trouve au sommet de la porte, bien fermer la porte dans les 4 secondes qui suivent l'appui sur la touche Start/Resume (mise en marche/reprise). Si l'on ne ferme pas la porte dans les 4 secondes qui suivent, la DEL du bouton Start/Resume (mise en marche/reprise) clignote, un signal sonore retentit (sur les modèles avec tableau de commande sur le dessus) et le programme ne démarre pas.					
	Appuyer sur cette touche pour annuler le programme de lavage.	Bien fermer la porte. Le lave-vaisselle commence une vidange de 2 minutes (au besoin). Laisser le lave-vaisselle évacuer l'eau complètement.					
	Pour suivre l'évolution du programme du lave-vaisselle. REMARQUE : Les signaux sonores indiqués ne sont pas disponibles sur tous les modèles.	L'indicateur de la fonction "Clean" (propre) s'allume lorsqu'un programme est terminé.					

ENTRETIEN DU LAVE-VAISSELLE

Nettoyage de l'extérieur

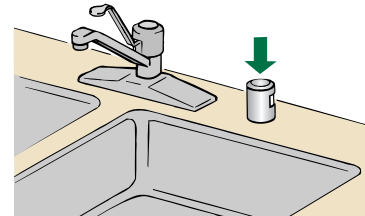
Nettoyez l'extérieur du lave-vaisselle avec un chiffon doux et humide et un détergent doux. Si l'extérieur du lave-vaisselle est en acier inoxydable, un nettoyant pour acier inoxydable est recommandé, par exemple, un nettoyant pour acier inoxydable affresh®. Ne pas utiliser de produits nettoyants abrasifs sur la surface extérieure du lave-vaisselle.

Nettoyage et entretien de l'intérieur

Plusieurs détergents peuvent laisser des taches ou résidus blancs sur la vaisselle ou l'intérieur du lave-vaisselle. Avec le temps, ces résidus peuvent devenir indésirables et nuire au bon fonctionnement du lave-vaisselle. Utiliser un produit comme le nettoyant pour lave-vaisselle affresh® peut aider à éliminer ces résidus. Une utilisation mensuelle du nettoyant pour lave-vaisselle affresh® est recommandé pour aider à entretenir le lave-vaisselle. Suivre les directives sur l'emballage.

REMARQUE : Whirlpool recommande des pastilles ou des sachets de détergent prémesuré de grande qualité, ainsi que de l'agent de rinçage pour une utilisation quotidienne.

Si le lave-vaisselle ne se vidange pas correctement, inspecter et nettoyer le dispositif anti-refoulement (si l'on en possède un).



Pour réduire le risque de dommages matériels durant les vacances ou une période d'inutilisation prolongée :

- Si l'on n'utilise pas le lave-vaisselle pendant l'été, couper l'arrivée d'eau et l'alimentation électrique du lave-vaisselle.
- S'assurer que les tuyaux d'alimentation en eau sont protégés contre le gel. La formation de glace dans les canalisations d'arrivée d'eau peut entraîner une élévation de la pression en eau et endommager le lave-vaisselle ou le domicile. La garantie de l'appareil ne couvre pas les dommages imputables au gel.
- Lors du remisage du lave-vaisselle pendant l'hiver, éviter tout dommage lié à l'eau en faisant hiverner le lave-vaisselle par un dépanneur agréé.

DÉPANNAGE

Essayer d'abord les solutions suggérées ici. Pour obtenir de l'aide ou des conseils qui permettront peut-être d'éviter une intervention de dépannage, consulter la page de garantie de ce manuel et scanner le code QR avec votre appareil intelligent, ou consultez le site internet www.whirlpool.com/product_help pour des conseils qui vous permettront peut-être d'éviter une intervention de dépannage. Au Canada, consultez le site internet <http://www.whirlpool.ca>.

Vous pouvez adresser tous commentaires ou questions par courrier à l'adresse ci-dessous :

Aux É.-U. :

Whirlpool Brand Home Appliances
Customer eXperience Center
553 Benson Road
Benton Harbor, MI 49022-2692

Au Canada :

Whirlpool Brand Home Appliances
Customer eXperience Centre
200 – 6750 Century Ave.
Mississauga ON L5N 0B7

Dans votre correspondance, veuillez indiquer un numéro de téléphone où l'on peut vous joindre dans la journée.

Si les phénomènes suivants se produisent	Solutions recommandées
Le lave-vaisselle ne fonctionne pas ou s'arrête au cours d'un programme	<p>Certains programmes font des pauses répétées de quelques secondes au cours du lavage principal; cela est normal. La porte est-elle bien fermée et verrouillée? A-t-on sélectionné le bon programme? Le lave-vaisselle est-il alimenté par le courant électrique? Un fusible du domicile est-il grillé ou le disjoncteur s'est-il déclenché? Remplacer le fusible ou réenclencher le disjoncteur. Si le problème persiste, appeler un électricien. Le moteur s'est-il arrêté par suite d'une surcharge? Le moteur se réactive automatiquement après quelques minutes. S'il ne se remet pas en marche, contacter le service de dépannage. Le robinet d'arrêt (le cas échéant) est-il ouvert?</p>
Le témoin de nettoyage clignote	<p>Vérifier ce qui suit :</p> <ul style="list-style-type: none"> ■ Le dispositif de protection contre le débordement peut-il monter et descendre librement? Appuyer pour le libérer. ■ Vérifier que le robinet d'eau d'alimentation du lave-vaisselle est ouvert. (Ceci est très important si l'installation du lave-vaisselle est récente.) ■ Vérifier l'absence de mousse dans le lave-vaisselle. Si le système de détection du lave-vaisselle détecte la présence de mousse, il est possible que le lave-vaisselle ne fonctionne pas correctement ou ne se remplisse pas d'eau. La mousse peut provenir de : <ul style="list-style-type: none"> ■ L'emploi du mauvais type de détergent comme un produit de lessive, un savon ou un liquide à vaisselle pour laver les plats à la main. ■ Le fait de ne pas avoir réinstallé le couvercle du distributeur d'agent de rinçage après l'avoir rempli d'agent de rinçage (qu'il s'agisse d'un remplissage initial ou non). ■ L'utilisation d'une quantité excessive de détergent pour lave-vaisselle.

Si les phénomènes suivants se produisent	Solutions recommandées
La vaisselle n'est pas complètement sèche	<p>REMARQUE : Le plastique et les articles à surface anti-adhésive sont difficiles à sécher car leur surface est poreuse et a tendance à retenir les gouttelettes d'eau. Un séchage au torchon peut être nécessaire.</p> <p>L'utilisation d'un agent de rinçage avec l'option Heat Dry (séchage avec chaleur) est nécessaire pour un séchage correct. Un bon chargement des articles peut affecter le séchage.</p> <p>Les verres et les tasses à fond concave retiennent l'eau. Cette eau peut éclabousser d'autres articles lors du déchargement.</p> <ul style="list-style-type: none"> ■ Décharger le panier inférieur en premier. ■ Placer ces articles sur le côté le plus incliné du panier pour obtenir de meilleurs résultats.
Bruit	<p>REMARQUES :</p> <ul style="list-style-type: none"> ■ Des bruits de pompage peuvent se produire régulièrement pendant le programme alors que le lave-vaisselle se vidange. ■ On peut entendre régulièrement un sifflement du robinet d'eau; ceci est normal. ■ On peut entendre un bruit d'enclenchement lorsque le distributeur de détergent s'ouvre pendant le programme ou si l'on ouvre la porte à la fin du programme; ceci est normal. ■ Une installation incorrecte affectera les niveaux de bruit. <p>Vérifier que les filtres sont bien installés.</p> <p>On peut entendre un bruit sourd si des articles dépassent des paniers et touchent les pales de lavage. Réajuster la vaisselle et reprendre le programme.</p>
Taches/Pellicule sur la vaisselle	<p>REMARQUES :</p> <ul style="list-style-type: none"> ■ Un agent de rinçage liquide est nécessaire pour le séchage et pour réduire les taches. ■ Utiliser la bonne quantité de détergent. <p>Confirmer que les traces peuvent s'enlever en trempant l'article dans du vinaigre blanc pendant 5 minutes. Si les traces disparaissent, ceci est dû à l'eau dure. Ajuster la quantité de détergent et d'agent de rinçage (voir la section "Entretien du lave-vaisselle" dans le Guide complet d'utilisation et d'entretien). Si les traces ne disparaissent pas, cela signifie qu'elles sont dues à des attaques.</p> <p>Vérifier que la température d'eau d'entrée est réglée à 120 °F (49 °C).</p> <p>Essayer d'utiliser l'option Sani Rinse (rinçage avec assainissement) si celle-ci est disponible.</p> <p>Pour enlever les taches, effectuer un rinçage au vinaigre dans le lave-vaisselle.</p> <ul style="list-style-type: none"> ■ Laver et rincer la vaisselle affectée et la charger dans le lave-vaisselle. Enlever tous les couverts et les articles métalliques. Mettre 2 tasses (500 mL) de vinaigre blanc dans un verre à mesure dans le panier inférieur. Exécuter un programme Normal après avoir désactivé l'option Heat Dry (séchage avec chaleur). Aucun détergent n'est nécessaire (voir la section "Entretien du lave-vaisselle" dans le Guide complet d'utilisation et d'entretien).
Le lave-vaisselle ne nettoie pas complètement la vaisselle	<p>Vérifier que le lave-vaisselle est correctement chargé. Un chargement incorrect peut considérablement réduire la performance de lavage (voir la section "Utilisation du lave-vaisselle").</p> <p>Inspecter le filtre pour s'assurer qu'il est bien installé. Nettoyer au besoin. Voir la "Système de filtration" dans le guide complet d'utilisation pour plus de détails.</p> <p>Sélectionner le programme le mieux adapté au type de saletés. Le programme Heavy Wash (lavage intense) peut être utilisé pour les charges plus difficiles à nettoyer.</p> <p>Vérifier que la température de l'eau d'entrée est d'au moins 120 °F (49 °C).</p> <p>Utiliser la bonne quantité de détergent frais. Un supplément de détergent est nécessaire pour les charges très sales et en présence d'une eau dure.</p> <p>Éliminer les aliments sur la vaisselle en la grattant avant de la charger (ne pas pré-rincer).</p> <p>Si le système de détection du lave-vaisselle détecte la présence de mousse, il est possible que le lave-vaisselle ne fonctionne pas correctement ou ne se remplisse pas d'eau.</p> <p>La mousse peut provenir de :</p> <ul style="list-style-type: none"> ■ L'emploi du mauvais type de détergent comme un produit de lessive, un savon ou un liquide à vaisselle pour laver les plats à la main. ■ Le fait de ne pas avoir réinstallé le couvercle du distributeur d'agent de rinçage après l'avoir rempli d'agent de rinçage (qu'il s'agisse d'un remplissage initial ou non). ■ L'utilisation d'une quantité excessive de détergent pour lave-vaisselle.
Le lave-vaisselle ne se vidange pas	<p>Vérifier que le programme est terminé (le témoin Clean [nettoyage] est allumé). Si le programme n'est pas terminé, il faut le faire reprendre en fermant la porte et en appuyant sur Start/Resume (mise en marche/reprise).</p> <p>Si le lave-vaisselle est relié à un broyeur de déchets, vérifier que le bouchon d'obturation a été retiré de l'orifice du broyeur.</p> <p>Vérifier l'absence de déformation sur le tuyau de vidange.</p> <p>Vérifier l'absence d'obstructions par des aliments dans le système d'évacuation ou le broyeur.</p> <p>Vérifier le fusible ou le disjoncteur du domicile.</p>

ACCESSOIRES

Whirlpool Corporation propose également toute une série d'accessoires pour le lave-vaisselle. Aux É.-U., consulter www.whirlpool.com/accessories pour commander. Au Canada, consulter www.whirlpoolparts.ca pour commander.

GARANTIE LIMITÉE DES GROS APPAREILS MÉNAGERS WHIRLPOOL®

ATTACHEZ ICI VOTRE REÇU DE VENTE. UNE PREUVE D'ACHAT EST OBLIGATOIRE POUR OBTENIR L'APPLICATION DE LA GARANTIE.

Lorsque vous appelez le centre d'eXpérience de la clientèle, veuillez garder à disposition les renseignements suivants :

- Nom, adresse et numéro de téléphone
- Numéros de modèle et de série
- Une description claire et détaillée du problème rencontré
- Une preuve d'achat incluant le nom et l'adresse du marchand ou du détaillant

SI VOUS AVEZ BESOIN DE SERVICE :

1. Avant de nous contacter pour obtenir un dépannage, veuillez déterminer si des réparations sont nécessaires pour votre produit. Certains problèmes peuvent être résolus sans intervention de dépannage. Prenez quelques minutes pour parcourir la section Dépannage ou Résolution de problèmes du guide d'utilisation et d'entretien, scannez le code QR ci-contre avec votre téléphone intelligent pour accéder à des ressources supplémentaires, ou rendez-vous sur le site <http://www.whirlpool.ca>.
2. Tout service sous garantie doit être effectué exclusivement par nos fournisseurs de dépannage autorisés Whirlpool. Aux E.-U. et au Canada, dirigez toutes vos demandes de service sous garantie au

Centre d'eXpérience de la clientèle Whirlpool

Aux É.-U., composer le 1-800-253-1301. Au Canada, composer le 1-800-807-6777.

Si vous résidez à l'extérieur du Canada et des 50 États des États-Unis, contactez votre marchand Whirlpool autorisé pour déterminer si une autre garantie s'applique.



<http://www.whirlpool.ca>

GARANTIE LIMITÉE DE UN AN

CE QUI EST COUVERT

Pendant un an à compter de la date d'achat, lorsque ce gros appareil ménager est installé, utilisé et entretenu conformément aux instructions jointes à ou fournies avec le produit, Whirlpool Corporation ou Whirlpool Canada, LP (ci-après désignées "Whirlpool") décidera à sa seule discrétion de remplacer le produit ou de couvrir le coût des pièces spécifiées par l'usine et de la main-d'œuvre nécessaires pour corriger les vices de matériaux ou de fabrication qui existaient déjà lorsque ce gros appareil ménager a été acheté. S'il est remplacé, l'appareil sera couvert pour la période restant à courir de la garantie limitée d'un an du produit d'origine.

LE SEUL ET EXCLUSIF RECOURS DU CLIENT DANS LE CADRE DE LA PRÉSENTE GARANTIE LIMITÉE CONSISTE EN LA RÉPARATION PRÉVUE PAR LA PRÉSENTE. Le service doit être fourni par une compagnie de service désignée par Whirlpool. Cette garantie limitée est valide uniquement aux États-Unis ou au Canada et s'applique exclusivement lorsque le gros appareil ménager est utilisé dans le pays où il a été acheté. La présente garantie limitée est valable à compter de la date d'achat initial par le consommateur. Une preuve de la date d'achat initial est exigée pour obtenir un dépannage dans le cadre de la présente garantie limitée.

CE QUI N'EST PAS COUVERT

1. Usage commercial, non résidentiel ou par plusieurs familles, ou non-respect des instructions de l'utilisateur, de l'opérateur ou des instructions d'installation.
2. Visite d'instruction à domicile pour montrer à l'utilisateur comment utiliser l'appareil.
3. Visites de service pour rectifier une installation ou un entretien fautifs du produit, une installation non conforme aux codes d'électricité ou de plomberie, ou la rectification de l'installation électrique ou de la plomberie du domicile (ex : câblage électrique, fusibles ou tuyaux d'arrivée d'eau du domicile).
4. Pièces consommables (ex : ampoules, batteries, filtres à air ou à eau, solutions de conservation, etc.).
5. Défauts ou dommage résultant de l'utilisation de pièces ou accessoires Whirlpool non authentiques.
6. Conversion de votre produit du gaz naturel ou du gaz de pétrole liquéfié.
7. Dommages causés par : accident, mésusage, abus, incendie, inondations, catastrophe naturelle ou l'utilisation de produits non approuvés par Whirlpool.
8. Réparations aux pièces ou systèmes dans le but de rectifier un dommage ou des défauts résultant d'une réparation, altération ou modification non autorisée faite à l'appareil.
9. Défauts d'apparence, notamment les éraflures, traces de choc, fissures ou tout autre dommage subi par le fini de l'appareil ménager, à moins que ces dommages ne résultent de vices de matériaux ou de fabrication et ne soient signalés à Whirlpool dans les 30 jours suivant la date d'achat.
10. Décoloration, rouille ou oxydation des surfaces résultant d'environnements caustiques ou corrosifs incluant des concentrations élevées de sel, un haut degré d'humidité ou une exposition à des produits chimiques (exemples non exhaustifs).
11. Perte d'aliments ou de médicaments due à la défaillance du produit.
12. Enlèvement ou livraison. Ce produit est conçu pour être réparé à l'intérieur du domicile.
13. Frais de déplacement et de transport pour le dépannage/la réparation dans une région éloignée où une compagnie de service Whirlpool autorisée n'est pas disponible.
14. Retrait ou réinstallation d'appareils inaccessibles ou de dispositifs préinstallés (ex : garnitures, panneaux décoratifs, plancher, meubles, îlots de cuisine, plans de travail, panneaux de gypse, etc.) qui entravent le dépannage, le retrait ou le remplacement du produit.
15. Service et pièces pour des appareils dont les numéros de série et de modèle originaux ont été enlevés, modifiés ou ne peuvent pas être facilement identifiés.

Le coût d'une réparation ou d'un remplacement dans le cadre de ces circonstances exclues est à la charge du client.

CLAUSE D'EXONÉRATION DE RESPONSABILITÉ AU TITRE DES GARANTIES IMPLICITES

LES GARANTIES IMPLICITES, Y COMPRIS LES GARANTIES APPLICABLES DE QUALITÉ MARCHANDE OU D'APTITUDE À UN USAGE PARTICULIER, SONT LIMITÉES À UN AN OU À LA PLUS COURTE PÉRIODE AUTORISÉE PAR LA LOI. Certains États et provinces ne permettent pas de limitation sur la durée des garanties implicites de qualité marchande ou d'aptitude à un usage particulier, de sorte que la limitation ci-dessus peut ne pas être applicable dans votre cas. Cette garantie vous confère des droits juridiques spécifiques et vous pouvez également jouir d'autres droits qui peuvent varier d'une juridiction à l'autre.

EXONÉRATION DE RESPONSABILITÉ DANS LES DOMAINES NON COUVERTS PAR LA GARANTIE

Whirlpool décline toute responsabilité au titre de la qualité, de la durabilité ou en cas de dépannage ou de réparation nécessaire sur ce gros appareil ménager autre que les responsabilités énoncées dans la présente garantie. Si vous souhaitez une garantie plus étendue ou plus complète que la garantie limitée fournie avec ce gros appareil ménager, adressez-vous à Whirlpool ou à votre détaillant pour obtenir les modalités d'achat d'une garantie étendue.

LIMITATION DES RECOURS; EXCLUSION DES DOMMAGES FORTUITS OU INDIRECTS

LE SEUL ET EXCLUSIF RECOURS DU CLIENT DANS LE CADRE DE LA PRÉSENTE GARANTIE LIMITÉE CONSISTE EN LA RÉPARATION PRÉVUE PAR LA PRÉSENTE. WHIRLPOOL N'ASSUME AUCUNE RESPONSABILITÉ POUR LES DOMMAGES FORTUITS OU INDIRECTS. Certains États et certaines provinces ne permettent pas l'exclusion ou la limitation des dommages fortuits ou indirects de sorte que ces limitations et exclusions peuvent ne pas être applicables dans votre cas. Cette garantie vous confère des droits juridiques spécifiques et vous pouvez également jouir d'autres droits qui peuvent varier d'une juridiction à l'autre.