



## WARNING

To avoid electric shock, which can cause death or severe personal injury, do not connect your refrigerator to an electrical power source until you have completed Step 2 of these instructions.

## NOTE

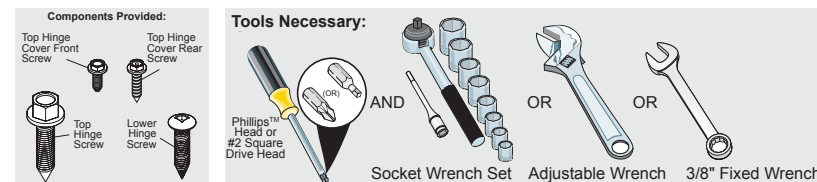
If you need to remove the doors to get your refrigerator into the house, please refer to Section 3: "Door Removal/Installation," or, for more detailed instructions, "Removing Doors" in the Use & Care Guide. These installation instructions are provided only as a possible customer option. Kenmore recommends that you use a service or kitchen contracting professional to install your refrigerator.

## CAUTION

- Shifting the refrigerator from side to side may damage flooring.
- Do not block the toe grille on the lower front of your refrigerator. Sufficient air circulation is essential for proper operation.

## IMPORTANT

If you are installing your refrigerator without connecting it to a water supply, make sure the icemaker's power switch is turned Off (see the Use & Care Guide for more details).

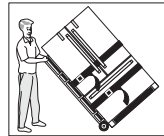


## 1 Prepare Installation Site

Include these minimum guidelines in your site preparation:

- Choose a place that is near a grounded, non-GFCI, electrical outlet. Do Not use an extension cord or an adapter plug.
- If possible, place the refrigerator out of direct sunlight and away from the range, dishwasher, or other heat sources.
- The refrigerator must be installed on a floor that is level and strong enough to support a fully loaded refrigerator.
- Consider water supply availability for models equipped with an automatic ice maker.

Allow the following clearances for ease of installation, proper air circulation, and plumbing and electrical connections:  
Sides & Top 3/8 inch (9.5 mm)/Back 1 inch (25.4 mm)



## NOTE

Please call 1-844-533-6667 if you need assistance with this installation.

## CAUTION

Do not install the refrigerator where the temperature will drop below 55°F (13°C) or rise above 110°F (43°C). The compressor will not be able to maintain proper temperatures inside the refrigerator.

## 2 Connect Water Supply

Before Installing The Water Supply Line, You Will Need:

- Basic Tools: adjustable wrench, flat-blade screwdriver, and Phillips screwdriver.
- Access to a household cold water line with water pressure between 30 and 100 psi.
- A water supply line made of 1/4 inch (6.4 mm) OD, copper or stainless steel tubing. To determine the length of tubing needed, measure the distance from the ice maker inlet valve at the back of the refrigerator to your cold water pipe. Then add approximately 7 feet (2.1 meters), so the refrigerator can be moved out for cleaning (as shown).
- A shutoff valve to connect the water supply line to your household water system. DO NOT use a self-piercing type shutoff valve.
- Do not reuse compression fitting or use thread seal tape.
- A compression nut and ferrule (sleeve) for connecting a copper water supply line to the ice maker inlet valve.

## CAUTION

To Avoid Property Damage:

- Copper or Stainless Steel braided tubing is recommended for the water supply line. Water supply tubing made of 1/4 inch plastic is not recommended to be used. Plastic tubing greatly increases the potential for water leaks, and the manufacturer will not be responsible for any damage if plastic tubing is used for the supply line.
- DO NOT install water supply tubing in areas where temperatures fall below freezing.
- Chemicals from a malfunctioning softener can damage the ice maker. If the ice maker is connected to soft water, ensure that the softener is maintained and working properly.

## To Connect Water Supply Line To Ice Maker Inlet Valve

- Disconnect refrigerator from electric power source.
- Place end of water supply line into sink or bucket. Turn ON water supply and flush supply line until water is clear. Turn OFF water supply at shutoff valve.
- Remove plastic cap from water valve inlet and discard cap.
- If you use copper tubing - Slide brass braided, flexible nut, then ferrule (sleeve) onto water supply line. Push water supply line into water valve inlet as far as it will go (1/4 inch/6.4 mm). Slide ferrule (sleeve) into valve inlet and finger tighten nut onto valve. Tighten another half turn with a wrench; DO NOT overtighten. See Figure 1. If you use stainless steel tubing - The nut is already assembled on the tubing. Slide nut onto valve inlet and finger tighten nut onto valve. Tighten another half turn with a wrench; DO NOT overtighten. See Figure 2.
- With steel clamp and screw, secure water supply line (copper tubing only) to rear panel of refrigerator as shown.
- Coil excess water supply line (copper tubing only), about 2 1/2 turns, behind refrigerator as shown and arrange coils so they do not vibrate or wear against any other surface.
- Turn ON water supply at shutoff valve and tighten any connections that leak.
- Reconnect refrigerator to electrical power source.

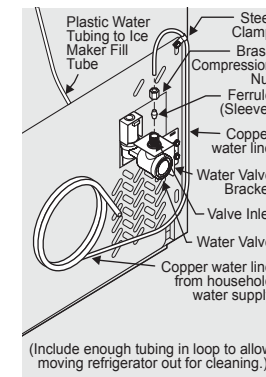


Figure 1

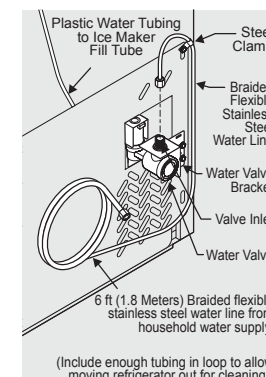


Figure 2

## 3 Door Removal/Installation

### Removing the Doors:

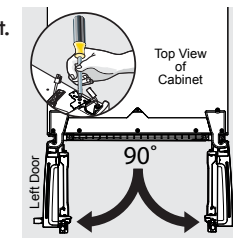
## WARNING

Turn off power to your refrigerator, by unplugging the power cord from the wall outlet.

- Remove refrigerator doors' top hinge covers.
- Disconnect the harness by depressing the latch, and pulling apart.
- Detach the water tube from the connector located behind the refrigerator, the connector releases when you press inward on the connectors outer sleeve. Pull the water tube out toward the front of the unit.
- Open the refrigerator doors to a 90° angle. Remove 2 screws from the top hinge. Lift and remove door from lower hinge. Be sure doors are set aside in a secure position where they cannot fall and cause damage to the doors or the handles.
- Unscrew the 3 lower hinge screws and remove the hinge.

## NOTE

You will be pulling approximately 5 feet of water tube from the back of the refrigerator. Use care while pulling the water tube from the unit to ensure not kinking the tube.



## IMPORTANT

Open the refrigerator doors to a 90° angle before removing or installing the doors on the lower hinges.

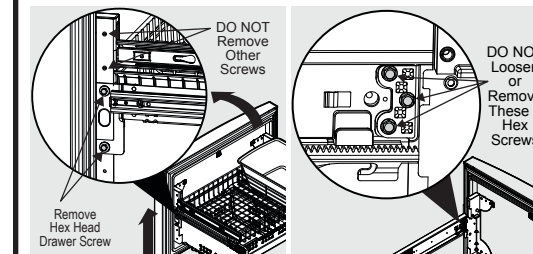
### To reinstall the refrigerator doors:

- Replace the lower hinges by screwing in place.
- Hold the door at ~90°, and drop the closure mechanism down into the lower hinge pin. Then rotate it slightly in either direction until the door/mechanism falls down into place. Install the top hinge, thus locking the door in place.
- Insert the water line into the top section of the unit and insert into the connector.
- Connect the harness at the top of the hinges.
- Replace the top hinge covers.

## 4 Removing & Replacing Freezer Drawer

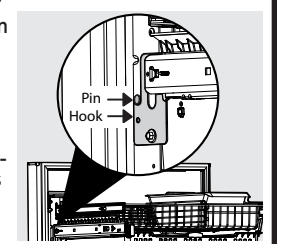
### Removing Freezer Drawer:

- Remove 4 hex head drawer screws.
- Lift up drawer to remove.



### Replacing Freezer Drawer:

- Extend the Freezer slides from unit.
- Carefully align support pin with hooks on end of freezer slides and then lower freezer door onto slides.
- Replace the 4 hex head screws that secure the slides to the door (2 on each side) and tighten.



## CAUTION

Drawer is heavy. Use caution when lifting.

## NOTE

To locate the pin, look inside the drawer and the pin is next to the door liner and the slides. Not all parts are shown in the illustration.

## 5 Cabinet Leveling & Refrigerator Door Alignment

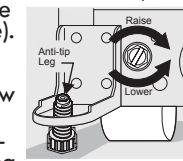
### Guidelines for final positioning of refrigerator:

- All four corners of cabinet must rest firmly on floor.
- The front should be slightly elevated (to ensure that doors close and seal properly).
- Doors should align with each other and be level.

Most of these conditions can be met by raising or lowering the adjustable front rollers.

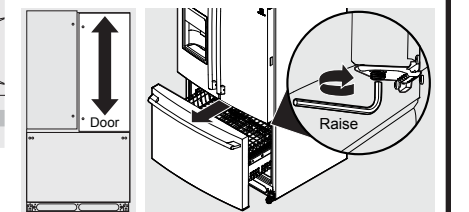
To level the cabinet using the front rollers (if necessary):

- Slightly open freezer drawer if the toe grill is installed. Lift the toe grille and gently pull forward.
- Make initial cabinet adjustments by using the front roller height adjusting screws. Use a 3/8 inch socket wrench to turn the adjustment screws (1 per side).  
**To raise:** turn adjustment screw clockwise.  
**To lower:** turn adjustment screw counterclockwise.
- Ensure both doors are bind-free with their seals touching the cabinet on all four sides and that cabinet is stable.



To make final door height adjustments (if necessary):

- Open freezer drawer to make lower hinge visible.
- Insert 6mm Allen wrench into the shaft of the lower hinge.
- Adjust the height by turning clockwise or counterclockwise. Turning clockwise will lower the door. Turning counterclockwise will raise the door. Default setting is to the lowest height when you receive your appliance.



## 6 Remove Internal Shipping Materials

Kenmore uses packing foam and tape to secure the internal parts of your refrigerator for shipping. Once the refrigerator is in position, you can remove this material.

### What's Next?

- Congratulations! You are ready to begin enjoying your new Kenmore refrigerator.
- For important safety instructions and to learn how to operate your refrigerator, please read the entire Use & Care Guide.
  - You may want to start with the "Normal Operating Sights & Sounds" section of the Guide to learn what to expect during typical operation.

## 7 Installation Checkoff List

### Doors

- Handles are secure and tight
- Door is completely sealed to cabinet on all sides
- Freezer door is level across the top

### Leveling

- Refrigerator is level, side to side and is tilted 1/4 in. (6 mm) front to back
- Toe grille is properly attached to refrigerator
- Cabinet is sitting solid on all corners

### Electrical Power

- House power turned on
- Refrigerator plugged in

### Icemaker

- House water supply connected to refrigerator
- No water leaks present at all connections - recheck in 24 hours
- Icemaker is turned ON.

### Final Checks

- Shipping material removed
- Fresh Food and Freezer controls set
- Crisper Humidity controls set



# Instrucciones de instalación para Congelador inferior con puerta francesa

El cliente no deberá retirar este documento hasta después de la instalación.

## ADVERTENCIA

Para evitar descargas eléctricas, que pueden provocar la muerte o lesiones graves a las personas, no conecte el frigorífico a una toma eléctrica antes de completar el Paso 2 de estas instrucciones.

## NOTA

Si necesita quitar las puertas para meter el frigorífico en la vivienda, consulte la Sección 3: "Desinstalación/instalación de la puerta" o bien, para obtener instrucciones más detalladas, "Desinstalación de puertas" en la Guía de uso y mantenimiento. Estas instrucciones de instalación se ofrecen solo como una opción posible para el cliente. Kenmore recomienda recurrir a un servicio o profesional de cocinas para la instalación del frigorífico.

## PRECAUCIÓN

- Mover el frigorífico de lado a lado puede dañar el piso.
- No obstruya la rejilla de la parte inferior delantera del frigorífico. Una circulación de aire suficiente es esencial para un correcto funcionamiento.

## IMPORTANTE

Si va a instalar su frigorífico sin conectarlo a una toma de agua, asegúrese de que el interruptor del dispensador de hielo esté en posición de apagado (encontrará más información en la Guía de uso y mantenimiento).



## 1 Prepare el lugar de instalación

Al preparar el lugar de instalación, tenga en cuenta estas orientaciones mínimas:

- Elija un lugar que esté cerca de una toma eléctrica con toma de tierra conectada a tierra sin DDR. No utilice alargadores ni adaptadores.
- En la medida de lo posible, coloque el frigorífico alejado de la luz solar directa y de hornillos, lavavajillas u otras fuentes de calor.
- El frigorífico debe instalarse en un suelo nivelado y lo suficientemente resistente como para soportar un frigorífico totalmente cargado.
- Tenga en cuenta la disponibilidad del suministro de agua para los modelos equipados con sistema de fabricación de hielo automático.

Deje las separaciones que se indican a continuación para facilitar la instalación, la correcta circulación del aire y las conexiones eléctricas y de fontanería: Laterales y parte superior 3/8 de pulgada (9,5 mm)/Detrás 1 pulgada (25,4 mm)

## 2 Conecte la toma de agua

Antes de instalar la toma de agua, necesitará:

- Herramientas básicas: llave inglesa, destornillador de punta plana y destornillador Phillips.
- Acceda a una tubería de agua fría con presión de entre 30 y 100 psi.
- Una toma de agua hecha de tubo de cobre o acero inoxidable, de 1/4 de pulgada (6,4 mm) de diámetro exterior. Para determinar la longitud de la tubería necesaria, mida la distancia desde la válvula de entrada del dispensador de hielo de la parte posterior del frigorífico hasta la tubería de agua fría. A continuación, añada aproximadamente 7 pies (2,1 metros) para poder mover el frigorífico para la limpieza (según la ilustración).
- Una válvula de desconexión para conectar la toma de agua al sistema de agua doméstico. NO utilice una válvula de desconexión de tipo autoperforante.
- No reutilice juntas de compresión ni utilice cinta de sellado de hilo.
- Una tuerca y manguito (virola) de compresión para conectar la toma de agua de cobre a la válvula de entrada del dispensador de hielo.

## ADVERTENCIA

Para evitar descargas eléctricas, que pueden provocar la muerte o lesiones personales graves, desconecte el frigorífico de la corriente eléctrica antes de conectar una toma de agua al frigorífico.

## PRECAUCIÓN

Para evitar perjuicios materiales:

- Se recomienda el uso de tuberías de cobre o de acero inoxidable trenzado para la toma de agua. No se recomienda el uso de tubos de suministro de agua de plástico de 1/4 de pulgada. Las tuberías de plástico aumentan en gran medida el potencial de pérdidas de agua y el fabricante no se responsabiliza de ningún daño en el caso de utilizarse tubería de plástico para la toma de agua.
- NO instale tubos de toma de agua en áreas en las que la temperatura pueda bajar del punto de congelación.
- Los productos químicos de un descalcificador defectuoso pueden dañar el dispensador de hielo. Si el dispensador de hielo está conectado a una toma de agua blanda, asegúrese de que el descalcificador se mantenga y funcione adecuadamente.

## NOTA

Llame al 1-844-533-6667 si precisa asistencia para la instalación.

## PRECAUCIÓN

No instale el frigorífico en lugares en los que la temperatura pueda bajar de 55°F (13°C) o subir por encima de 110°F (43°C). El compresor no podrá mantener temperaturas adecuadas en el interior del frigorífico.

## Para conectar la toma de agua a la válvula de entrada del dispensador de hielo

- Desconecte el frigorífico de la corriente eléctrica.
- Coloque el extremo de la toma de agua en el fregadero o un caldero. Abra la entrada de agua y desagüe la tubería de entrada hasta que el agua salga limpia. Cierre la entrada de agua en la válvula de desconexión.
- Quite el tapón de plástico de la entrada de la válvula de agua y tirelo.
- Si utiliza tubería de cobre: deslice la tuerca de latón flexible trenzada y a continuación el manguito (virola) hasta la toma de agua. Apriete la toma de agua en la entrada de la válvula de agua hasta el máximo (1/4 pulgada, 6 mm). Deslice el manguito (virola) en la válvula y apriete con los dedos la tuerca a la válvula. Apriete otra media vuelta con una llave; NO apriete excesivamente. Ver Figura 1. Si utiliza tubo de acero inoxidable: la tuerca ya va montada en la tubería. Deslice la tuerca en la entrada de la válvula y apriete con el dedo la tuerca a la válvula. Apriete otra media vuelta con una llave; NO apriete excesivamente. Ver Figura 2.
- Con una abrazadera de acero y un tornillo, fije la toma de agua (solo tubo de cobre) al panel posterior del frigorífico, según se indica en la ilustración.
- Enrosque el exceso de tubería de toma de agua (solo tubo de cobre) alrededor de 2 1/2 vueltas detrás del frigorífico según la ilustración y disponga la tubería enroscada de modo que no vibre ni roce contra otras superficies.
- Abra la válvula de desconexión y apriete las conexiones que tengan pérdidas.
- Vuelva a conectar el frigorífico a la corriente eléctrica.

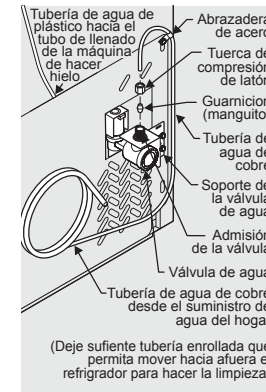


Figura 1

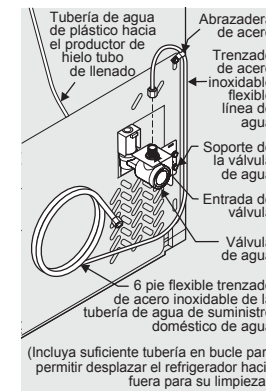


Figura 2

## 3 Desinstalación/instalación de la puerta

Para desinstalar las puertas:

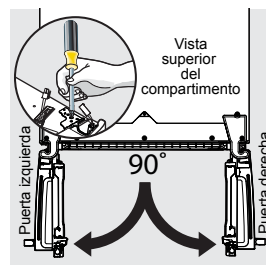
## ADVERTENCIA

Corte el suministro eléctrico del frigorífico desconectando el cable de alimentación del enchufe en la pared.

- Retire las tapas de las bisagras superiores de las puertas.
- Desconecte el mazo de cables presionando el pestillo y sacándolo.
- Desacople el tubo de agua del conector situado detrás del frigorífico, el conector se soltará al presionar hacia adentro sobre el manguito exterior de este. Saque el tubo de agua hacia la parte frontal de la unidad.
- Abra las puertas del frigorífico hasta un ángulo de 90°. Retire los dos tornillos de la bisagra superior. Levante la puerta de su bisagra inferior y sáquela. Asegúrese de poner las puertas a un lado en una posición segura donde no puedan caerse y dañarse o dañar sus asideros.
- Desenrosque los 3 tornillos de la bisagra superior y retire la bisagra.

## NOTA

Tendrá que sacar aproximadamente 1,5 m de tubo de agua por la parte trasera del frigorífico. Tenga cuidado al extraer el tubo de agua de la unidad para asegurarse de no doblarlo.



## IMPORTANTE

Abra las puertas del frigorífico hasta un ángulo de 90° antes de retirarlas o de volver a colocarlas sobre las bisagras inferiores.

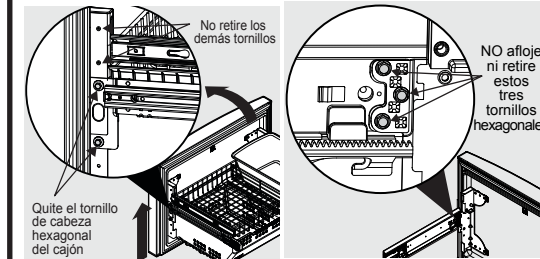
Para volver a montar las puertas del frigorífico:

- Vuelva a colocar las bisagras inferiores atornillándolas en posición.
- Sujete la puerta en un ángulo de ~90° y deje caer el mecanismo de cierre para que encaje en el pasador de la bisagra inferior. A continuación, gírela ligeramente en cualquiera de las dos direcciones hasta que la puerta/mecanismo encaje en posición. Instale la bisagra superior y encaje la puerta en posición.
- Inserte el conducto de agua en la sección superior de la unidad e insértelo en el conector.
- Conecte el mazo de cables en la parte superior de las bisagras.
- Vuelva a colocar las tapas de las bisagras superiores.

## 4 Quitar y volver a colocar el cajón del congelador

Cómo sacar el cajón del congelador:

- Quite los cuatro tornillos de cabeza hexagonal del cajón.
- Levante el cajón para sacarlo.



Cómo volver a colocar el cajón del congelador:

- Extienda las varillas del congelador de la unidad.
- Alinee con cuidado el pasador de soporte con los ganchos en el extremo de las varillas del congelador y luego baje la puerta del congelador hasta las varillas.
- Vuelva a colocar los 4 tornillos de cabeza hexagonal que fijan las varillas a la puerta (2 en cada lado) y apriételes.

## PRECAUCIÓN

El cajón es pesado. Tome precauciones al levantarlo.

## NOTA

Para localizar el pasador, mire en el interior del cajón; el pasador está junto al revestimiento de la puerta y las varillas. En la ilustración no se muestran todas las piezas.

## 5 Nivelación del mueble y alineamiento de la puerta del frigorífico

Directrices para la posición final del frigorífico:

- Las cuatro esquinas del armario deben quedar firmemente apoyadas sobre el suelo.
- El frontal deberá estar ligeramente elevado (para que las puertas queden perfectamente cerradas).
- Las puertas deben alinearse entre sí y estar niveladas.

La mayoría de estos requisitos se pueden cumplir subiéndolo o bajando las ruedas delanteras ajustables.

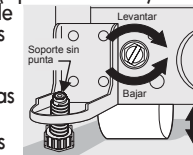
Para nivelar el armario usando las ruedas delanteras (en su caso):

- Abra ligeramente el cajón del congelador si está instalada la rejilla inferior. Levante la rejilla inferior y tire suavemente hacia abajo.
- Haga los ajustes iniciales en el mueble utilizando los tornillos de ajuste de altura de los soportes de rodillo delanteros. Utilice una llave de cubo de 3/8 pulgadas para girar los tornillos de ajuste (1 por cada lado).

Para levantar: gire los tornillos de ajuste en el sentido de las agujas del reloj.

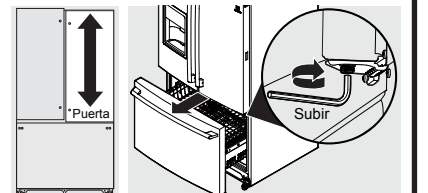
Para bajar: gire los tornillos de ajuste en el sentido contrario a las agujas del reloj.

- Asegúrese de que ninguna de las puertas tenga picos y sus sellos toquen el mueble en los cuatro lados y de que el mueble esté estable.



Para realizar ajustes finales de la altura de la puerta (en su caso):

- Abra el cajón del congelador para que quede visible la bisagra inferior.
- Inserte una llave Allen de 6 mm en el eje de la bisagra inferior.
- Ajuste la altura girando en el sentido de las agujas del reloj o en el sentido contrario. Al girar en el sentido contrario la puerta sube. El ajuste por defecto al recibir el aparato es en la altura mínima.



## 6 Retire los materiales de embalaje interiores

Kenmore utiliza espuma y cinta para embalar para proteger las piezas internas del frigorífico durante el transporte. Una vez colocado el frigorífico en su posición final, puede retirar estos materiales.

Siguientes pasos

- ¡Enhorabuena! Ya está preparado para comenzar a disfrutar de su nuevo frigorífico Kenmore.
- Para obtener instrucciones importantes sobre seguridad y aprender a utilizar su frigorífico, lea la Guía de uso y mantenimiento completa.
- Le recomendamos comenzar por la sección "Sonido y apariencia normales durante el funcionamiento" de la Guía para saber qué debe esperar durante el funcionamiento normal.

## 7 Lista de comprobación para la instalación

Puertas

- Los abridores están bien ajustados
- La puerta se ajusta perfectamente al mueble por todos los lados
- La puerta de congelador está nivelada por la parte superior

Nivelado

- El frigorífico está nivelado de lado a lado y con 1/4 de pulgada (6 mm) de inclinación desde la parte frontal hasta la parte trasera
- La rejilla inferior está correctamente ajustada al frigorífico
- El mueble se apoya bien en todas las esquinas

Alimentación eléctrica

- Corriente eléctrica de la vivienda encendida
- Frigorífico enchufado

Dispensador de hielo

- El frigorífico está conectado a la corriente eléctrica de la vivienda
- No hay pérdidas de agua en ninguna de las conexiones; vuelva a comprobarlo 24 horas más tarde
- El dispensador de hielo está en posición de encendido (ON).

Comprobaciones finales

- Materiales de embalaje retirados
- Controles de alimentos frescos y congelador ajustados
- Controles de humedad del cajón de verduras ajustados