

Use & Care Guide

Manual de uso y cuidado

Guide d'utilisation et d'entretien

English / Español / Français

Table of Contents.....2 / Índice.....14 / Table des matières.....26

Models/Modelos/Modèles: 6012, 7012, C60122, 60222, 70222, C60222, C60242, 62332, 72332, C62332

Kenmore®

Electric or Gas Dryer

Secadora eléctrica o a gas

Sécheuse électrique ou à gaz

P/N W10738930B

Sears Brands Management Corporation

Hoffman Estates, IL 60179 U.S.A.

www.kenmore.com

www.sears.com

Sears Canada Inc.

Toronto, Ontario, Canada M5B 2C3

www.sears.ca



TABLE OF CONTENTS

DRYER SAFETY.....	2	USING YOUR DRYER.....	7
CHECK YOUR VENT SYSTEM FOR GOOD AIR FLOW.....	4	DRYER CARE.....	9
USE AUTO DRY CYCLES FOR BETTER FABRIC CARE AND ENERGY SAVINGS.....	4	TROUBLESHOOTING.....	11
CONTROL PANEL AND FEATURES.....	5	PROTECTION AGREEMENTS.....	13
CYCLE GUIDE.....	6	WARRANTY.....	13
		ASSISTANCE OR SERVICE.....	40

DRYER SAFETY

Your safety and the safety of others are very important.

We have provided many important safety messages in this manual and on your appliance. Always read and obey all safety messages.



This is the safety alert symbol.

This symbol alerts you to potential hazards that can kill or hurt you and others.

All safety messages will follow the safety alert symbol and either the word "DANGER" or "WARNING."

These words mean:

⚠ DANGER

You can be killed or seriously injured if you don't immediately follow instructions.

⚠ WARNING

You can be killed or seriously injured if you don't follow instructions.

All safety messages will tell you what the potential hazard is, tell you how to reduce the chance of injury, and tell you what can happen if the instructions are not followed.



WARNING - "Risk of Fire"

- Clothes dryer installation must be performed by a qualified installer.
- Install the clothes dryer according to the manufacturer's instructions and local codes.
- Do not install a clothes dryer with flexible plastic venting materials or flexible metal (foil type) duct. If flexible metal duct is installed, it must be of a specific type identified by the appliance manufacturer as suitable for use with clothes dryers. Flexible venting materials are known to collapse, be easily crushed, and trap lint. These conditions will obstruct clothes dryer airflow and increase the risk of fire.
- To reduce the risk of severe injury or death, follow all installation instructions.
- Save these instructions.

State of California Proposition 65 Warnings:

WARNING: This product contains one or more chemicals known to the State of California to cause cancer.

WARNING: This product contains one or more chemicals known to the State of California to cause birth defects or other reproductive harm.

IMPORTANT: When discarding or storing your old clothes dryer, remove the door.

IMPORTANT SAFETY INSTRUCTIONS

WARNING: To reduce the risk of fire, electric shock, or injury to persons when using the dryer, follow basic precautions, including the following:

- Read all instructions before using the dryer.
- Do not place items exposed to cooking oils in your dryer. Items contaminated with cooking oils may contribute to a chemical reaction that could cause a load to catch fire.
- Do not dry articles that have been previously cleaned in, washed in, soaked in, or spotted with gasoline, dry-cleaning solvents, or other flammable or explosive substances as they give off vapors that could ignite or explode.
- Do not allow children to play on or in the dryer. Close supervision of children is necessary when the dryer is used near children.
- Before the dryer is removed from service or discarded, remove the door to the drying compartment.
- Do not reach into the dryer if the drum is moving.
- Do not install or store the dryer where it will be exposed to the weather.
- Do not tamper with controls.
- Do not repair or replace any part of the dryer or attempt any servicing unless specifically recommended in this Use and Care Guide or in published user-repair instructions that you understand and have the skills to carry out.
- Do not use fabric softeners or products to eliminate static unless recommended by the manufacturer of the fabric softener or product.
- Do not use heat to dry articles containing foam rubber or similarly textured rubber-like materials.
- Clean lint screen before or after each load.
- Keep area around the exhaust opening and adjacent surrounding areas free from the accumulation of lint, dust, and dirt.
- The interior of the dryer and exhaust vent should be cleaned periodically by qualified service personnel.
- See “Electrical Requirements” located in the installation instructions for grounding instructions.

SAVE THESE INSTRUCTIONS

WARNING: For your safety, the information in this manual must be followed to minimize the risk of fire or explosion, or to prevent property damage, personal injury, or death.

- Do not store or use gasoline or other flammable vapors and liquids in the vicinity of this or any other appliance.
- **WHAT TO DO IF YOU SMELL GAS:**
 - Do not try to light any appliance.
 - Do not touch any electrical switch; do not use any phone in your building.
 - Clear the room, building, or area of all occupants.
 - Immediately call your gas supplier from a neighbor's phone. Follow the gas supplier's instructions.
 - If you cannot reach your gas supplier, call the fire department.
- Installation and service must be performed by a qualified installer, service agency, or the gas supplier.

WARNING: Gas leaks cannot always be detected by smell.

Gas suppliers recommend that you use a gas detector approved by UL or CSA.

For more information, contact your gas supplier.

If a gas leak is detected, follow the “What to do if you smell gas” instructions.

CHECK YOUR VENT SYSTEM FOR GOOD AIR FLOW

⚠ WARNING



Fire Hazard

Use a heavy metal vent.

Do not use a plastic vent.

Do not use a metal foil vent.

Failure to follow these instructions can result in death or fire.

Good Air Flow

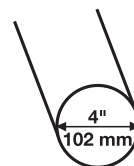
Along with heat, dryers require good air flow to efficiently dry laundry. Proper venting will reduce your drying times and improve your energy savings. See Installation Instructions.

The venting system attached to the dryer plays a big role in good air flow.

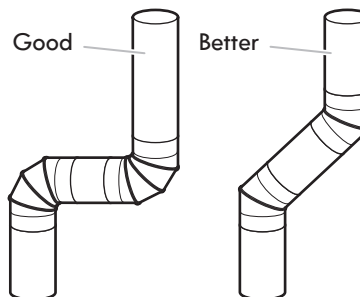
Service calls caused by improper venting are not covered by the warranty and will be paid by the customer, regardless of who installed the dryer.

Maintain good air flow by:

- Cleaning your lint screen before each load.
- Replacing plastic or foil vent material with 4" (102 mm) diameter heavy, rigid vent material.



- Using the shortest length of vent possible.
- Using no more than four 90° elbows in a vent system; each bend and curve reduces air flow.



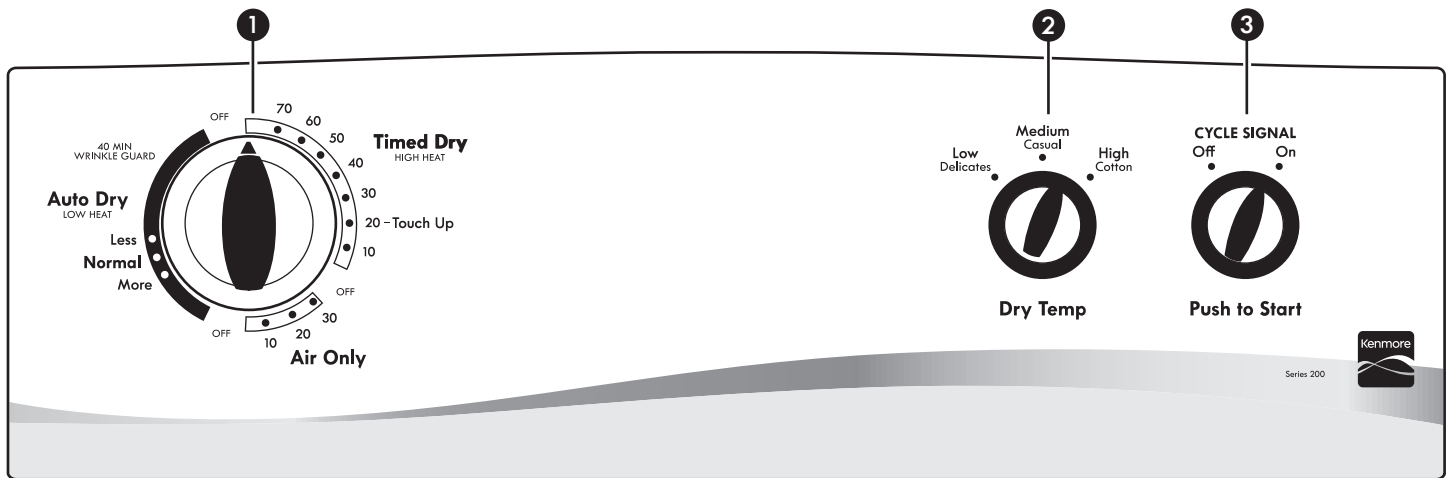
- Removing lint and debris from the exhaust hood.
- Removing lint from the entire length of the vent system at least every 2 years. When cleaning is complete, be sure to follow the Installation Instructions supplied with your dryer for final product check.
- Clearing away items from the front of the dryer.

USE AUTO DRY CYCLES FOR BETTER FABRIC CARE AND ENERGY SAVINGS

Use the Auto Dry cycles to provide the most energy savings and enhanced fabric care from the dryer. During Auto Dry cycles, drying air temperature and moisture level are sensed in the load. This sensing occurs throughout the drying cycle and the dryer shuts off when the load reaches the selected dryness. Choose Normal cycle to save energy.

With Timed Dry cycle, the dryer runs the amount of time set and sometimes results in shrinkage, wrinkling, and static due to overdrying. Use Timed Dry cycle for the occasional damp load that needs a little more drying time or when using the drying rack.

CONTROL PANEL AND FEATURES



Not all features and options are available on all models.
Appearance may vary.

1 DRYER CYCLE KNOB

Turn the knob to select a cycle for your laundry load. See “Cycle Guide” for detailed descriptions of cycles.

Timed Dry

Will run the dryer for the specified time on the control. On models with a selectable temperature knob, you may choose a setting based on the fabrics in your load. Drying time and temperature will depend on your dryer model.

Auto Dry

Auto Dry cycles give the best drying in the shortest time. Drying time will vary based on fabric type, load size, and dryness setting.

Air Only

Use the Air Only setting to dry foam, rubber, plastic, or heat-sensitive fabrics.

Wrinkle Guard™ function (on some models)

When you are unable to remove a load of clothes from the dryer as soon as it stops, wrinkles can form. The Wrinkle Guard™ function periodically tumbles, rearranges, and fluffs the load without heat to help keep wrinkles from forming, for up to 40 minutes at the end of a cycle.

2 Dry Temp (on some models)

Select a drying temperature based on the fabrics in your load. If you are unsure of the temperature to select for a load, select the lower setting rather than the higher setting. See “Cycle Guide.”

3 Cycle Signal/Push to Start

The Cycle Signal produces an audible sound when the drying cycle is finished. On some models, this knob is combined with the Push to Start button. Promptly removing clothes at the end of the cycle reduces wrinkling.

Turn the CYCLE SIGNAL knob to select the desired setting (On or Off). With combined buttons, press and hold the CYCLE SIGNAL/PUSH TO START button to start the dryer. On models without the cycle signal, press the PUSH TO START button to start the dryer.

NOTE: During the Wrinkle Guard™ function and when the Cycle Signal is on, the tone will sound every 5 minutes until the clothes are removed or the Wrinkle Guard™ function ends.

CYCLE GUIDE – AUTO DRY CYCLES

Not all cycles and settings are available on all models. Settings and options shown in **bold** are default settings for that cycle.

AUTO DRY – Senses moisture in the load or air temperature and shuts off when the load reaches the selected dryness level. Depending on model, temperature may be selected on cycle knob or be a separate control. Choose Normal to save energy.

Items to dry:	Dry Temp:	Dryness Level:	Available Options:	Cycle Details:
Jeans, heavy work clothes, towels	High Cotton	More Normal Less	Cycle Signal Dry Temp	Automatic cycles give the best drying in the shortest time. Drying time varies based on load size and dryness setting. Select a drying temperature based on the fabrics in your load. If you are unsure of the temperature to select for a load, select the lower setting rather than the higher setting.
Work clothes, medium weight fabrics, sheets	Medium Casual	More Normal Less	Cycle Signal Dry Temp	
Casual, shirts, pants, lightweight items, synthetics, delicates, athletic wear	Low Delicates	More Normal Less	Cycle Signal Dry Temp	

NOTE: If loads do not seem as dry as you would like, select More next time you dry a similar load. If loads seem drier than you like, select Less next time you dry a similar load.

CYCLE GUIDE – TIMED DRY CYCLES

Not all cycles and settings are available on all models.

TIMED DRY – Will run the dryer for the specified time on the control. Depending on model, temperature may be selected on cycle knob or be a separate control.

Items to dry:	Cycle:	Dry Temp:	Available Options:	Cycle Details:
Any load	Timed Dry	High Heat	Dry Temp (on some models)	Select a drying temperature based on the fabrics in your load. If you are unsure of the temperature to select for a load, select the lower setting rather than the higher setting.
Any load	Touch up	Any	N/A	This is the last step in a cycle that uses heat. The load is cooled slowly to reduce wrinkling and make it easier to handle. Use this cycle to smooth wear or packing wrinkles.
Rubber, plastic, heat sensitive fabrics	Air Only	No heat	Time Adjustment	Use a Air Only (no heat) setting for foam, rubber, plastic, or heat-sensitive fabrics.

Setting the Drying Temperature

If your dryer has multiple temp settings:

A High Cotton temp setting may be used for drying heavyweight items such as towels and work clothes.

A Low Delicates or Medium Casual temp setting may be used for drying medium-weight items such as sheets, blouses, dresses, underwear, permanent press fabrics, and some knits.

Use a Air Only (no heat) setting for foam, rubber, plastic, or heat-sensitive fabrics.

Line dry bonded or laminated fabrics.

NOTE: If you have questions about drying temperatures for various loads, refer to the care label directions.

USING YOUR DRYER

⚠ WARNING



Explosion Hazard

Keep flammable materials and vapors, such as gasoline, away from dryer.

Do not dry anything that has ever had anything flammable on it (even after washing).

Failure to follow these instructions can result in death, explosion, or fire.

WARNING: To reduce the risk of fire, electric shock, or injury to persons, read the IMPORTANT SAFETY INSTRUCTIONS before operating this appliance.

⚠ WARNING



Fire Hazard

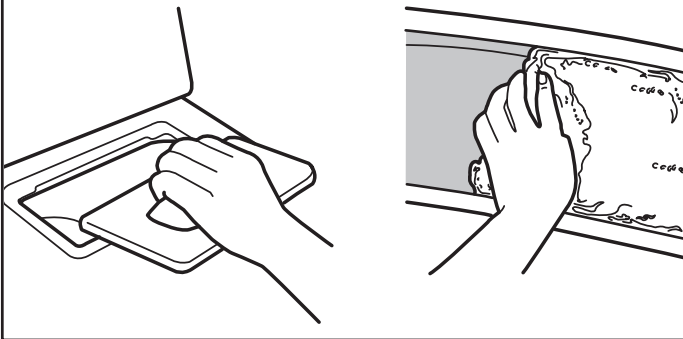
No washer can completely remove oil.

Do not dry anything that has ever had any type of oil on it (including cooking oils).

Items containing foam, rubber, or plastic must be dried on a clothesline or by using an Air Cycle.

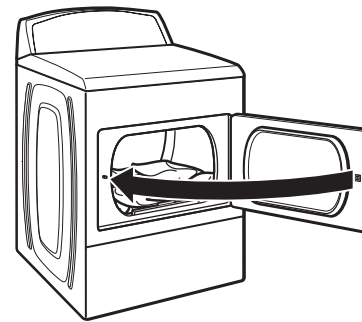
Failure to follow these instructions can result in death or fire.

1. Clean the lint screen



Clean the lint screen before each load. Pull the lint screen out of its holder. Roll lint off the screen with your fingers. Do not rinse or wash screen to remove lint. Push the lint screen firmly back into place. For additional cleaning information, see "Dryer Care."

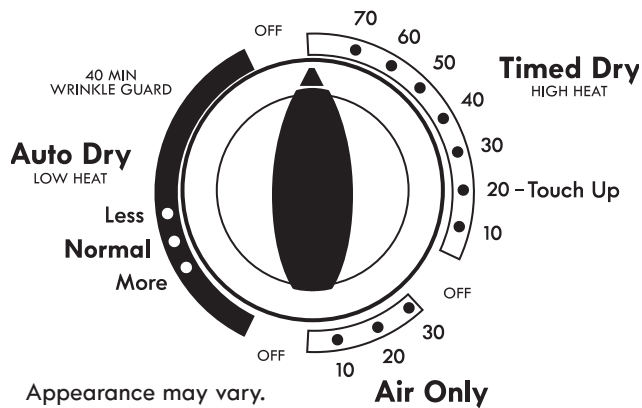
2. Load the dryer



Place laundry in the dryer. Close the door. Do not tightly pack the dryer; clothes should be able to tumble freely.

NOTE: Your model may have a different door than the one shown. Some models have drop down doors.

3. Select the desired cycle



Select the desired cycle for your load. See the “Cycle Guide” for more information about each cycle.

Auto Dry cycles

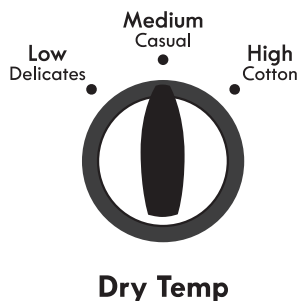
You can select a different dry level, depending on your load, by turning the knob to More, Normal, or Less.

Selecting More, Normal, or Less automatically adjusts the dryness level at which the dryer will shut off. Once a dry level is set, it cannot be changed without stopping the cycle.

Auto Dry cycles give the best drying in the shortest time. Drying time varies based on fabric type, load size, and dryness setting.

NOTE: More Dry removes more load moisture. Normal Dry is used for a starting point for Auto Dry cycles. Choose normal to save energy. Less Dry removes less moisture and is used for loads you may want to put on a hanger to complete drying.

4. Set temperature (on some models)



Turn the DRY TEMP knob to change the drying temperature setting. See “Setting the Drying Temperature.”

5. Select Cycle Signal, if desired (on some models)



Turn the CYCLE SIGNAL knob to select the desired setting (On or Off). The Cycle Signal produces an audible sound when the drying cycle is finished. Promptly removing clothes at the end of the cycle reduces wrinkling.

NOTE: During the Wrinkle Guard™ function and if the Cycle Signal is on, the tone will sound every 5 minutes until the clothes are removed or the Wrinkle Guard™ function ends.

6. Press and hold PUSH TO START to begin cycle



Appearance may vary.

Press and hold the PUSH TO START button to begin the cycle.

Promptly remove garments after cycle has completed to reduce wrinkling. The Wrinkle Guard™ function at the end of the cycle avoids wrinkling when you are unable to remove a load from the dryer as soon as it stops.

DRYER CARE

Cleaning the dryer location

Keep dryer area clear and free from items that would block the air flow for proper dryer operation. This includes clearing piles of laundry in front of the dryer.

⚠ WARNING



Explosion Hazard

Keep flammable materials and vapors, such as gasoline, away from dryer.

Place dryer at least 18 inches (460 mm) above the floor for a garage installation.

Failure to do so can result in death, explosion, or fire.

Cleaning the dryer interior

To clean dryer drum

1. Apply a liquid, nonflammable household cleaner to the stained area of the drum and rub with a soft cloth until stain is removed.
2. Wipe drum thoroughly with a damp cloth.
3. Tumble a load of clean cloths or towels to dry the drum.

NOTE: Garments that contain loose dyes, such as denim blue jeans or brightly colored cotton items, may discolor the dryer interior. These stains are not harmful to your dryer and will not stain future loads of clothes. Dry these items inside out to avoid drum staining.

Removing accumulated lint

From Inside the Dryer Cabinet

Lint should be removed every 2 years, or more often, depending on dryer usage. Cleaning should be done by a qualified servicer.

From the Exhaust Vent

Lint should be removed every 2 years, or more often, depending on dryer usage.

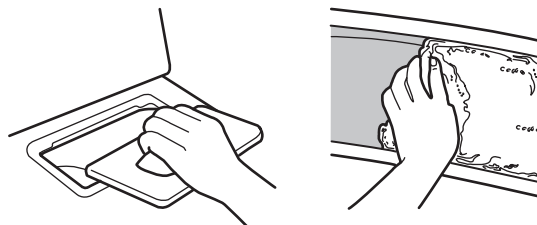
Cleaning the lint screen

Every load cleaning

The lint screen is located in the dryer. A screen blocked by lint can increase drying time.

To clean:

1. Pull the lint screen out of its holder. Roll lint off the screen with your fingers. Do not rinse or wash screen to remove lint.



2. Push the lint screen firmly back into place.

IMPORTANT:

- Do not run the dryer with the lint screen loose, damaged, blocked, or missing. Doing so can cause overheating and damage to both the dryer and fabrics.
- If lint falls off the screen into the dryer during removal, check the exhaust hood and remove the lint. See "Venting Requirements" in the Installation Instructions.

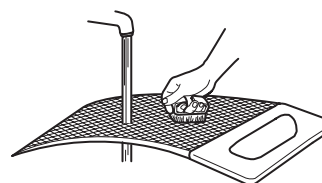
As needed cleaning

Laundry detergent and fabric softener residue can build up on the lint screen. This buildup can cause longer drying times for your clothes or cause the dryer to stop before your load is completely dry. The screen is probably clogged if lint falls off while the screen is in the dryer.

Clean the lint screen with a nylon brush every 6 months, or more frequently, if it becomes clogged due to a residue buildup.

To wash:

1. Roll lint off the screen with your fingers.
2. Wet both sides of lint screen with hot water.
3. Wet a nylon brush with hot water and liquid detergent. Scrub lint screen with the brush to remove residue buildup.



4. Rinse screen with hot water.
5. Thoroughly dry lint screen with a clean towel. Reinstall screen in dryer.

Vacation, storage, and moving care

Non-Use or Storage Care

Operate your dryer only when you are at home. If you will be on vacation or not using your dryer for an extended period of time, you should:

1. Unplug dryer or disconnect power.
2. (For gas dryers only): Close shut-off valve to gas supply line.
3. Clean lint screen. See "Cleaning the Lint Screen."

Moving Care

For power supply cord-connected dryers:

1. Unplug the power supply cord.
2. Make sure leveling legs are secure in dryer base.
3. Use tape to secure dryer door.

⚠ WARNING



Electrical Shock Hazard

Disconnect power before servicing.

Replace all parts and panels before operating.

Failure to do so can result in death or electrical shock.

For direct-wired dryers:

1. Turn off power at fuse or breaker box.
2. Disconnect wiring.
3. Make sure leveling legs are secure in dryer base.
4. Use tape to secure dryer door.

For gas dryers:

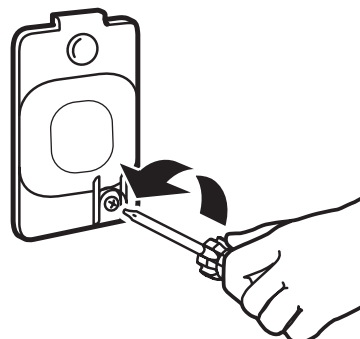
1. Unplug or disconnect power to dryer.
2. Close shut-off valve to gas supply line and disconnect.
3. Make sure leveling legs are secure in dryer base.
4. Use tape to secure dryer door.

Reinstalling the Dryer

Follow the Installation Instructions to locate, level, and connect the dryer.

Changing the drum light (on some models)

1. Unplug dryer or disconnect power.
2. Open the dryer door. Locate the light bulb cover on the back wall of the dryer. Using a Phillips head screwdriver, remove the screw located in the lower right-hand corner of the cover. Remove the cover.



3. Turn bulb counterclockwise. Replace the bulb with a 10-watt appliance bulb only. Replace the cover and secure with the screw.
4. Plug in dryer or reconnect power.

TROUBLESHOOTING

First try the solutions suggested here for assistance and to possibly avoid a service call.

If you experience	Possible Causes	Solution
Clothes are not drying satisfactorily, drying times are too long	Lint screen clogged with lint.	Lint screen should be cleaned before each load.
	The Air Only cycle has been selected.	Select the right cycle for the types of garments being dried. See "Cycle Guide."
	Load too large and heavy to dry quickly.	Separate the load to tumble freely.
	Exhaust vent or outside exhaust hood clogged with lint, restricting air movement.	Run the dryer for 5–10 minutes. Hold your hand under the outside exhaust hood to check air movement. If you do not feel air movement, clean exhaust system of lint or replace exhaust vent with heavy metal or flexible metal vent. Make sure vent is not crushed or kinked. See Installation Instructions.
	Fabric softener sheets blocking the grille.	Use only one fabric softener sheet, and use it only once.
	Exhaust vent not the correct length.	Check that the exhaust vent is not too long or has too many turns. Long venting will increase drying times. Make sure vent is not crushed or kinked. See Installation Instructions.
	Exhaust vent diameter not the correct size.	Use 4" (102 mm) diameter vent material.
	Dryer located in a room with temperature below 45°F (7°C).	Proper operation of dryer cycles requires temperatures above 45°F (7°C).
	Dryer located in a closet without adequate openings.	Closet doors must have ventilation openings at the top and bottom of the door. The front of the dryer requires a minimum of 1" (25 mm) of airspace, and, for most installations, the rear of the dryer requires 5" (127 mm). See Installation Instructions.
Dryer will not run	Door not closed completely.	Make sure the dryer door is closed completely.
	PUSH to START button not pressed firmly or held long enough.	Press and hold the PUSH TO START button until you hear the dryer drum moving.
	Household fuse is blown or circuit breaker has tripped.	Electric dryers use 2 household fuses or circuit breakers. The drum may be turning, but you may not have heat. Replace both fuses or reset the circuit breaker. If the problem continues, call an electrician.
	Incorrect power supply.	Electric dryers require 240-volt power supply. Check with a qualified electrician.
	Wrong type of fuse.	Use a time-delay fuse.
Unusual sounds	Dryer had a period of non-use.	If the dryer hasn't been used for a while, there may be a thumping sound during the first few minutes of operation.
	A coin, button, or paper clip is caught between the drum and front or rear of the dryer.	Check the front and rear edges of the drum for small objects. Clean out pockets before laundering.
	It is a gas dryer.	The gas valve clicking is a normal operating sound.
	The four legs are not installed, and the dryer is not level front to back and side to side.	The dryer may vibrate if not properly installed. See Installation Instructions.
	Clothing knotted or balled up.	When balled up, the load will bounce, causing the dryer to vibrate. Separate the load items and restart the dryer.
No heat	Household fuse is blown or circuit breaker has tripped.	The drum may be turning, but you may not have heat. Electric dryers use 2 household fuses or circuit breakers. Replace both fuses or reset the circuit breaker. If the problem continues, call an electrician.
	Supply line valve not open.	For gas dryers, be sure the valve on the supply line is open.
	Incorrect power supply.	Electric dryers require 240-volt power supply. Check with a qualified electrician.

TROUBLESHOOTING

First try the solutions suggested here for assistance and to possibly avoid a service call.

If you experience	Possible Causes	Solution
Cycle time too short	Automatic cycle ending early.	The load may not be contacting the sensor strips. Level the dryer. Use Timed Dry for very small loads. Change the dry level setting on Auto Dry cycles. Increasing or decreasing the dry level setting will change the amount of drying time in a cycle.
Lint on load	Lint screen clogged.	Lint screen should be cleaned before each load.
Stains on load or drum	Dryer fabric softener not properly used.	Add dryer fabric softener sheets at the beginning of the cycle. Fabric softener sheets added to a partially dried load can stain your garments. Drum stains are caused by dyes in clothing (usually blue jeans). These will not transfer to other clothing.
Loads are wrinkled	The load was not removed from dryer at the end of the cycle.	The Wrinkle Guard™ function tumbles the load without heat for 40 minutes at the end of the cycle to avoid wrinkling.
	Dryer tightly packed.	Dry smaller loads that can tumble freely to reduce wrinkling.
Odors	You have recently been painting, staining, or varnishing in the area where your dryer is located.	If so, ventilate the area. When the odors or fumes are gone from the area, rewash and dry the clothing.
	The electric dryer is being used for the first time.	The new electric heating element may have an odor. The odor will be gone after the first cycle.
Load is too hot	Laundry items were removed from the dryer before the end of the cycle.	Allow Cool Down to finish before removing laundry from dryer. All cycles are cooled slowly to reduced wrinkling and make it easier to handle. Items removed before Cool Down may feel very warm.
	A high temperature cycle was used or the Dry Temp was set on high.	Select a lower temperature, and use an automatic drying cycle. These cycles sense the temperature or the moisture level in the load and shut off when the load reaches the selected dryness. This reduces overdrying.

PROTECTION AGREEMENTS

Master Protection Agreements

Congratulations on making a smart purchase. Your new Kenmore® product is designed and manufactured for years of dependable operation.

But like all products, it may require preventive maintenance or repair from time to time. That's when having a Master Protection Agreement can save you money and aggravation.

The Master Protection Agreement also helps extend the life of your new product. Here's what the Agreement* includes:

Parts and labor needed to help keep products operating properly **under normal use**, not just defects. Our coverage goes **well beyond the product warranty**. No deductibles, no functional failure excluded from coverage—**real protection**.

Expert service by a force of more than 10,000 **authorized Sears service technicians**, which means someone you can trust will be working on your product.

Unlimited service calls and nationwide service, as often as you want us, whenever you want us.

– **replacement of your covered product** if four or more product failures occur within twelve months.

Product replacement if your covered product can't be fixed.

Annual Preventive Maintenance Check at your request – no extra charge.

Fast help by phone – we call it **Rapid Resolution** – phone support from a Sears representative on all products. Think of us as a “talking owner's manual.”

Power surge protection against electrical damage due to power fluctuations.

Rental reimbursement if repair of your covered product takes longer than promised.

25% discount off the regular price of any non-covered repair service and related installed parts.

Once you purchase the Agreement, a simple phone call is all that it takes for you to schedule service. You can call anytime day or night, or schedule a service appointment online.

The Master Protection Agreement is a risk free purchase. If you cancel for any reason during the product warranty period, we will provide a full refund. Or, a prorated refund anytime after the product warranty period expires. Purchase your Master Protection Agreement today! **Some limitations and exclusions apply. For prices and additional information in the U.S.A., call 1-800-827-6655. *Coverage in Canada varies on some items. For full details, call Sears Canada at 1-800-361-6665.**

Sears Installation Service

For Sears professional installation of home appliances, garage door openers, water heaters, and other major home items, in the U.S.A. or Canada, call **1-800-4-MY-HOME®**.

KENMORE APPLIANCE WARRANTY

KENMORE LIMITED WARRANTY

FOR ONE YEAR from the date of sale this appliance is warranted against defects in material or workmanship when it is correctly installed, operated, and maintained according to all supplied instructions.

WITH PROOF OF SALE, a defective appliance will receive free repair or replacement at option of seller.

For warranty coverage details to obtain free repair or replacement, visit the web page: www.kenmore.com/warranty.

This warranty applies for only 90 DAYS from the sale date in the United States, and is void in Canada, if this appliance is ever used for other than private household purposes.

This warranty covers ONLY defects in material and workmanship, and will NOT pay for:

1. Expendable items that can wear out from normal use, including but not limited to filters, belts, bags, or screw-in base light bulbs.
2. A service technician to clean or maintain this appliance, or to instruct the user in correct appliance installation, operation, and maintenance.
3. Service calls to correct appliance installation not performed by Sears authorized service agents, or to repair problems with house fuses, circuit breakers, house wiring, and plumbing or gas supply systems resulting from such installation.
4. Damage to or failure of this appliance resulting from installation not performed by Sears authorized service agents, including installation that was not in accord with electrical, gas, or plumbing codes.
5. Damage to or failure of this appliance, including discoloration or surface rust, if it is not correctly operated and maintained according to all supplied instructions.
6. Damage to or failure of this appliance, including discoloration or surface rust, resulting from accident, alteration, abuse, misuse or use for other than its intended purpose.

7. Damage to or failure of this appliance, including discoloration or surface rust, caused by the use of detergents, cleaners, chemicals, or utensils other than those recommended in all instructions supplied with the product.

8. Damage to or failure of parts or systems resulting from unauthorized modifications made to this appliance.

9. Service to an appliance if the model and serial plate is missing, altered, or cannot easily be determined to have the appropriate certification logo.

DISCLAIMER OF IMPLIED WARRANTIES; LIMITATION OF REMEDIES

Customer's sole and exclusive remedy under this limited warranty shall be product repair or replacement as provided herein. Implied warranties, including warranties of merchantability or fitness for a particular purpose, are limited to one year or the shortest period allowed by law. Seller shall not be liable for incidental or consequential damages. Some states and provinces do not allow the exclusion or limitation of incidental or consequential damages, or limitation on the duration of implied warranties of merchantability or fitness, so these exclusions or limitations may not apply to you.

This warranty applies only while this appliance is used in the United States or Canada*.

This warranty gives you specific legal rights, and you may also have other rights which vary from state to state.

* In-home repair service is not available in all Canadian geographical areas, nor will this warranty cover user or servicer travel and transportation expenses if this product is located in a remote area (as defined by Sears Canada Inc.) where an authorized servicer is not available.

**Sears Brands Management Corporation
Hoffman Estates, IL 60179**

**Sears Canada Inc.
Toronto, Ontario, Canada M5B 2C3**

ÍNDICE

SEGURIDAD DE LA SECADORA	14	USO DE LA SECADORA	19
REVISE QUE EL SISTEMA DE VENTILACIÓN TENGA		CUIDADO DE LA SECADORA.....	21
UN BUEN FLUJO DE AIRE.....	16	SOLUCIÓN DE PROBLEMAS.....	23
USE AUTO DRY (Secado automático) PARA UN MEJOR		CONTRATOS DE PROTECCIÓN	25
CUIDADO DE LAS TELAS Y AHORRO DE ENERGÍA	16	GARANTÍA	25
PANEL DE CONTROL Y CARACTERÍSTICAS	17	AYUDA O SERVICIO TÉCNICO.....	40
GUÍA DE CICLOS	18		

SEGURIDAD DE LA SECADORA

Su seguridad y la seguridad de los demás es muy importante.

Hemos incluido muchos mensajes importantes de seguridad en este manual y en su electrodoméstico. Lea y obedezca siempre todos los mensajes de seguridad.



Este es el símbolo de advertencia de seguridad.

Este símbolo le llama la atención sobre peligros potenciales que pueden ocasionar la muerte o una lesión a usted y a los demás.

Todos los mensajes de seguridad irán a continuación del símbolo de advertencia de seguridad y de la palabra "PELIGRO" o "ADVERTENCIA". Estas palabras significan:

 **PELIGRO**

Si no sigue las instrucciones de inmediato, usted puede morir o sufrir una lesión grave.

 **ADVERTENCIA**

Si no sigue las instrucciones, usted puede morir o sufrir una lesión grave.

Todos los mensajes de seguridad le dirán el peligro potencial, le dirán cómo reducir las posibilidades de sufrir una lesión y lo que puede suceder si no se siguen las instrucciones.



ADVERTENCIA - "Riesgo de incendio"

- La instalación de la secadora de ropa debe estar a cargo de un instalador competente.
- Instale la secadora de ropa según las instrucciones del fabricante y los códigos locales.
- No instale una secadora de ropa con materiales de ventilación de plástico flexible o un conducto de metal flexible (de hoja de metal). Si se usa un conducto de metal flexible, éste deberá ser de un tipo específico, que esté identificado por el fabricante de electrodomésticos como apto para ser usado con secadoras de ropa. Es sabido que los materiales de ventilación flexible se derrumban, se aplastan con facilidad y atrapan pelusa. Estas condiciones obstruirán el flujo de aire de la secadora de ropa y aumentarán el riesgo de incendio.
- Para reducir el riesgo de lesiones severas o la muerte, siga todas las instrucciones de instalación.
- Guarde estas instrucciones.

Advertencias de la Proposición 65 del estado de California:

ADVERTENCIA: Este producto contiene una o más sustancias químicas identificadas por el estado de California como causantes de cáncer.

ADVERTENCIA: Este producto contiene una o más sustancias químicas identificadas por el estado de California como causantes de defectos congénitos o algún otro tipo de daños en la función reproductora.

IMPORTANTE: Cuando descarte o guarde su vieja secadora de ropa, quítele la puerta.

INSTRUCCIONES IMPORTANTES DE SEGURIDAD

ADVERTENCIA: A fin de reducir el riesgo de incendio, descarga eléctrica o de daño a las personas que usen la secadora, deben seguirse las precauciones básicas, incluidas las siguientes:

- Lea todas las instrucciones antes de usar la secadora.
- No coloque los objetos expuestos a aceite para cocinar en su secadora. Los objetos expuestos a aceites para cocinar pueden contribuir a una reacción química que podría causar que una carga se inflame.
- No seque artículos que ya se hayan limpiado, lavado, remojado o manchado con gasolina, disolventes de limpieza en seco, u otras sustancias inflamables o explosivas ya que despiden vapores que pueden encenderse o causar una explosión.
- No permita que jueguen los niños sobre o dentro de la secadora. Es necesaria la cuidadosa vigilancia de los niños toda vez que se use la secadora cerca de ellos.
- Quite la puerta de la secadora al compartimiento de secado antes de ponerla fuera de funcionamiento o de descartarla.
- No introduzca las manos en la secadora cuando el tambor está en movimiento.
- No instale o almacene esta secadora donde estará expuesta a agua o a la intemperie.
- No trate de forzar los controles.
- No repare o reemplace ninguna pieza de la secadora ni trate de repararla a menos que esto se recomiende específicamente en este Manual de uso y cuidado o en instrucciones de reparación publicadas para el usuario que usted comprenda y sólo si cuenta con la experiencia necesaria para llevar a cabo dicha reparación.
- No utilice suavizantes de telas o productos para eliminar el estático de prendas a menos que lo recomiende el fabricante del suavizante de telas o las instrucciones del producto en uso.
- No utilice calor para secar prendas que contengan espuma de caucho o materiales de caucho con textura similar.
- Limpie el filtro de pelusa antes o después de cada carga de ropa.
- Mantenga el área alrededor de la apertura de ventilación y las áreas adyacentes a esta apertura sin pelusa, polvo o tierra.
- La parte interior de la secadora y el ducto de escape se deben limpiar periódicamente. Esta limpieza la debe llevar a cabo un reparador calificado.
- Para obtener información respecto a las instrucciones de conexión a tierra, consulte "Requisitos eléctricos" en las instrucciones de instalación.

GUARDE ESTAS INSTRUCCIONES

ADVERTENCIA: Para su seguridad, la información en este manual debe ser observada para minimizar el riesgo de incendio o explosión, o para prevenir daños a propiedades, heridas o la muerte.

- No almacene o use gasolina u otros líquidos y vapores inflamables cerca de éste u otro aparato electrodoméstico.
- **PASOS QUE USTED DEBE SEGUIR SI HUELE A GAS:**
 - No trate de encender ningún aparato electrodoméstico.
 - No toque ningún interruptor eléctrico; no use ningún teléfono en su edificio.
 - Desaloje a todos los ocupantes del cuarto, edificio o área.
 - Llame inmediatamente a su proveedor de gas desde el teléfono de un vecino. Siga las instrucciones de su proveedor de gas.
 - Si usted no puede comunicarse con su proveedor de gas, llame al departamento de bomberos.
- La instalación y el servicio deben ser efectuados por un instalador calificado, una agencia de servicio o por el proveedor de gas.

ADVERTENCIA: Las pérdidas de gas no siempre se pueden detectar por el olfato.

Los proveedores de gas recomiendan que usted use un detector de gas aprobado por UL (Laboratorio de normalización) o CSA (Asociación canadiense de seguridad).

Para obtener más información, póngase en contacto con su proveedor de gas.

Si se detecta una fuga de gas, siga las instrucciones de "Pasos que usted debe seguir si huele a gas".

REVISE QUE EL SISTEMA DE VENTILACIÓN TENGA UN BUEN FLUJO DE AIRE

⚠ ADVERTENCIA



Peligro de Incendio

Use un ducto de escape de metal pesado.

No use un ducto de escape de plástico.

No use un ducto de escape de aluminio.

No seguir estas instrucciones puede ocasionar la muerte o incendio.

Buen flujo de aire

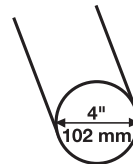
Además del calor, las secadoras también necesitan un buen flujo de aire para secar las prendas eficazmente. La ventilación adecuada reducirá la duración del secado y mejorará su ahorro de energía. Consulte las instrucciones de instalación.

El sistema de ventilación sujeto a la secadora juega un papel muy importante para el flujo de aire adecuado.

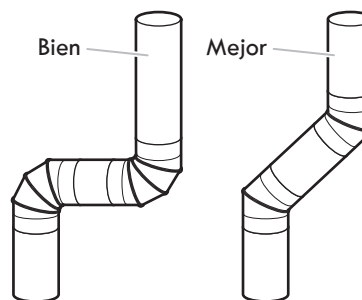
Las visitas de servicio debidas a la ventilación inadecuada no están cubiertas por la garantía y correrán por cuenta del cliente, sin importar quién haya instalado la secadora.

Mantenga un buen flujo de aire haciendo lo siguiente:

- Limpiar el filtro de pelusa antes de cada carga.
- Reemplazar el material del ducto de plástico u hoja de metal con uno de metal pesado rígido de 4" (102 mm) de diámetro.



- Use un ducto con la longitud más corta posible.
- No utilice más de 4 codos de 90° en un sistema de ventilación; cada ángulo y curva reduce el flujo de aire.



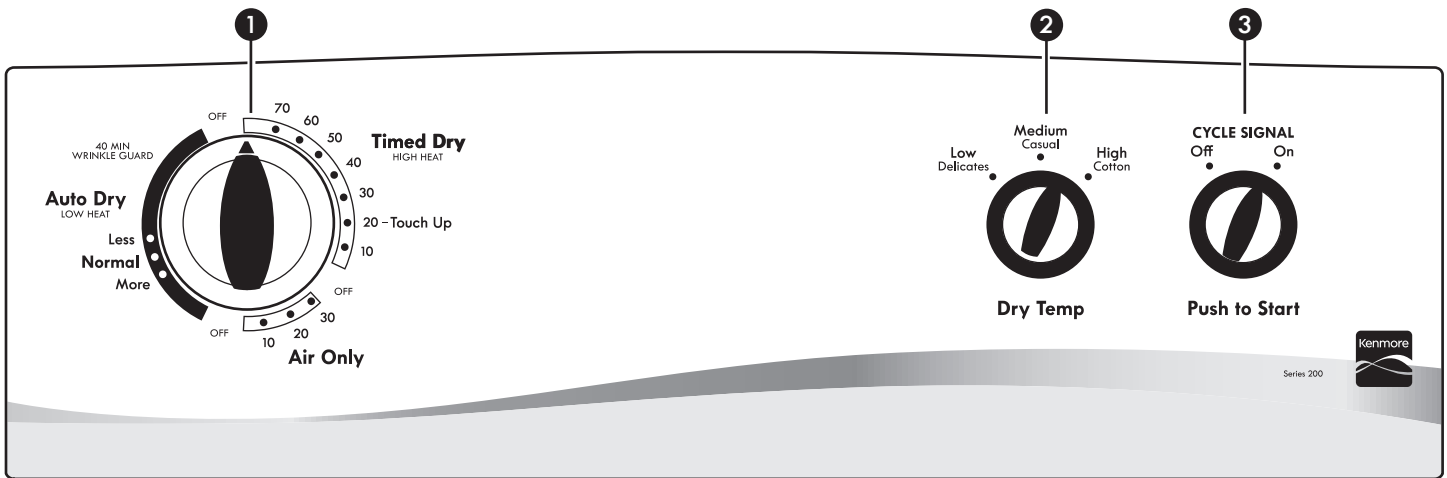
- Quite la pelusa y los desechos de la capota de ventilación.
- Quite la pelusa de toda la longitud del sistema de ventilación al menos cada 2 años. Cuando haya terminado la limpieza, revise por última vez el producto asegurándose de seguir las Instrucciones de instalación que acompañan a su secadora.
- Retire los artículos que estén frente a la secadora.

USE AUTO DRY (Secado automático) PARA UN MEJOR CUIDADO DE LAS TELAS Y AHORRO DE ENERGÍA

Utilice los ciclos Auto Dry (Secado automático) para obtener el mayor ahorro de energía y un mejor cuidado de las telas con la secadora. Durante los ciclos de Auto Dry (Secado automático) se detectan la temperatura del aire de secado y el nivel de humedad en la carga. Esta detección se realiza durante todo el ciclo de secado y la secadora se apaga cuando la carga alcanza el nivel de sequedad seleccionado. Elija el ciclo Normal para ahorrar energía.

Con el ciclo Timed Dry (Secado por tiempo), la secadora funciona durante el tiempo fijado y algunas veces puede dar lugar a encogimiento, arrugas y estática a causa del exceso de secado. Utilice el ciclo Timed Dry (Secado por tiempo) ocasionalmente, para las cargas húmedas que necesiten un poco más de tiempo de secado o cuando utilice el estante de secado.

PANEL DE CONTROL Y CARACTERÍSTICAS



No todas las características y opciones están disponibles en todos los modelos.
La apariencia puede variar.

1 PERILLA DE CICLOS DE LA SECADORA

Gire la perilla de ciclos de lavado para seleccionar un ciclo para su carga. Consulte “Guía de ciclos” para ver descripciones detalladas de los ciclos.

Timed Dry (Secado por tiempo)

Hará funcionar la secadora durante el tiempo especificado en el control. En modelos con una perilla para seleccionar la temperatura, puede elegir un ajuste basado en las telas de su carga. El tiempo y la temperatura de secado dependerán del modelo de su secadora.

Auto Dry (Secado automático)

Los ciclos Auto Dry (Secado automático) le proporcionan el mejor secado en el tiempo más corto. El tiempo del secado variará según el tipo de tela, el tamaño de la carga y el ajuste de sequedad.

Air Only (Sólo aire)

Use el ajuste Sólo aire (Air Only) para secar espuma, goma, plástico o telas sensibles al calor.

Opción Wrinkle Guard™ (Protección antiarrugas) (en algunos modelos)

Si no es posible retirar la carga de la secadora tan pronto como ésta se detenga, se pueden formar arrugas. La función Wrinkle Guard™ (Protección antiarrugas) periódicamente da vueltas, acomoda y esponja la ropa, sin calor, para ayudar a evitar que se formen arrugas hasta 40 minutos al final del ciclo.

2 Dry Temp (Temperatura de secado) (en algunos modelos)

Seleccione una temperatura de secado según las telas de su carga. Si tiene duda respecto a la temperatura que debe seleccionar para una carga de ropa, elija el ajuste más bajo en vez del ajuste más alto. Vea “Guía de ciclos”.

3 Cycle Signal/ Push to Start (Señal de ciclos/ Presione para poner en marcha)

Cycle Signal (Señal de ciclos) emite un sonido audible una vez que el ciclo de secado ha terminado. En algunos modelos, esta perilla está combinada con el botón Push to Start (Presione para poner en marcha). El sacar la ropa con prontitud al final del ciclo reduce la formación de arrugas.

Gire la perilla de CYCLE SIGNAL (Señal de ciclos) para seleccionar el ajuste deseado (On – Encendido, u Off – Apagado). Con los botones combinados, presione y sostenga el botón CYCLE SIGNAL/PUSH TO START (Señal de ciclos/ Presione para poner en marcha) para poner la secadora en marcha. En modelos sin señal de ciclos, presione el botón de PUSH TO START (Presione para poner en marcha) para poner la secadora en marcha.

NOTA: Durante la función Wrinkle Guard™ (Protección antiarrugas) y esté encendida Cycle Signal (Señal de ciclos), el tono se escuchará cada 5 minutos hasta que se saque la ropa o hasta que haya terminado la función Wrinkle Guard™ (Protección antiarrugas).

GUÍA DE CICLOS – CICLOS AUTO DRY (Secado automático)

No todos los ciclos y ajustes están disponibles en todos los modelos. Los ajustes y las opciones que se muestran en **negrita** son los ajustes por defecto para ese ciclo.

AUTO DRY (SECADO AUTOMÁTICO) – Detecta la humedad en la carga o la temperatura del aire y se apaga cuando la carga alcanza el nivel de sequedad seleccionado. Dependiendo del modelo, la temperatura puede seleccionarse con la perilla de ciclos o ser un control por separado. Elija Normal para ahorrar energía.

Artículos para secar:	Temperatura de secado:	Nivel de sequedad:	Opciones disponibles	Detalles de los ciclos:
Pantalones de mezclilla, ropa de trabajo pesada, toallas	High Cotton (Alta y Algodón)	More (Más) Normal Less (Menos)	Cycle Signal (Señal de ciclos) Dry Temp (Temperatura de secado)	Los ciclos automáticos le proporcionan el mejor secado en el tiempo más corto. El tiempo de secado varía según el tamaño de la carga y el ajuste de sequedad. Seleccione una temperatura de secado según las telas de su carga. Si tiene duda respecto a la temperatura que debe seleccionar para una carga de ropa, elija el ajuste más bajo en vez del ajuste más alto.
Ropa de trabajo, telas de peso mediano, sábanas	Medium Casual (Media e Informal)	More (Más) Normal Less (Menos)	Cycle Signal (Señal de ciclos) Dry Temp (Temperatura de secado)	
Ropa informal, camisas, pantalones, artículos livianos, prendas sintéticas, ropa delicada, ropa deportiva	Low Delicates (Baja y Ropa delicada)	More (Más) Normal Less (Menos)	Cycle Signal (Señal de ciclos) Dry Temp (Temperatura de secado)	

NOTA: Si las cargas no parecen estar tan secas como le gustaría, seleccione More (Más) la próxima vez que seque una carga similar. Si le parece que las prendas están más secas de lo que las desea, seleccione Less (Menos) la próxima vez que seque una carga similar.

GUÍA DE CICLOS – CICLOS TIMED DRY (Secado por tiempo)

No todos los ciclos y ajustes están disponibles en todos los modelos.

TIMED DRY (Secado por tiempo) – Hará funcionar la secadora durante el tiempo especificado en el control. Dependiendo del modelo, la temperatura puede seleccionarse con la perilla de ciclos o ser un control por separado.

Artículos para secar:	Ciclo:	Temperatura de secado:	Opciones disponibles:	Detalles de los ciclos:
Cualquier carga	Timed Dry (Secado por tiempo)	High Heat (Alto calor)	Dry Temp (Temperatura de secado) (en algunos modelos)	Seleccione una temperatura de secado según las telas de su carga. Si tiene duda respecto a la temperatura que debe seleccionar para una carga de ropa, elija el ajuste más bajo en vez del ajuste más alto.
Cualquier carga	Touch up (Retoque)	Cualquiera	N/D	Este es el último paso en un ciclo que utiliza calor. La carga se enfría lentamente para reducir las arrugas y hacer que la carga sea más fácil de manipular. Use este ciclo para suavizar la ropa o alisar las arrugas.
Goma, plástico, telas sensibles al calor	Air Only (Sólo aire)	No heat (Sin calor)	Ajuste del tiempo	Use un ajuste de Air Only (Sólo aire) (sin calor) para artículos de espuma, goma, plástico o telas sensibles al calor.

Cómo fijar la temperatura de secado

Si su secadora tiene múltiples ajustes de temperatura:

Se puede usar un ajuste de temperatura High Cotton (Alta y Algodón) para secar artículos pesados tales como toallas y ropa de trabajo.

Se puede usar un ajuste de temperatura Low Delicates (Baja y Ropa delicada) o Medium Casual (Media e Informal) para secar artículos de peso mediano tales como sábanas, blusas, vestidos, ropa interior, telas de planchado permanente y algunos tejidos de punto.

Use un ajuste de Air Only (Sólo aire) (sin calor) para artículos de espuma, goma, plástico o telas sensibles al calor.

Seque en el tendedero las telas laminadas o tratadas.

NOTA: Si tiene dudas respecto a la temperatura que debe seleccionar para distintas cargas de ropa, consulte las instrucciones de cuidado de las etiquetas.

USO DE LA SECADORA

⚠ ADVERTENCIA



Peligro de Explosión

Mantenga los materiales y vapores inflamables, tales como la gasolina, alejados de la secadora.

No seque ningún artículo que haya tenido alguna vez cualquier sustancia inflamable (aún después de lavarlo).

No seguir estas instrucciones puede ocasionar la muerte, explosión o incendio.

ADVERTENCIA: A fin de reducir el riesgo de incendio, de choque eléctrico o de daños personales, lea las INSTRUCCIONES IMPORTANTES DE SEGURIDAD antes de operar este aparato.

⚠ ADVERTENCIA



Peligro de Incendio

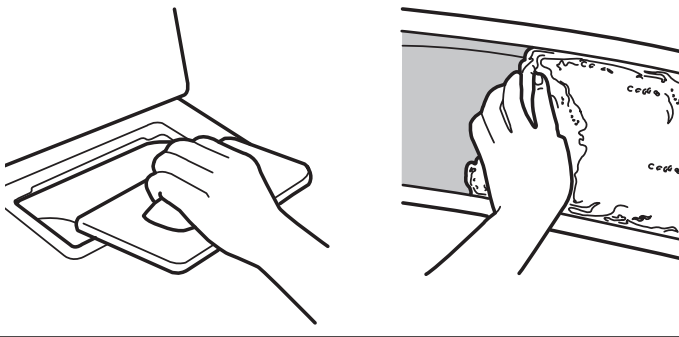
Ninguna lavadora puede eliminar completamente el aceite.

No seque ningún artículo que haya tenido alguna vez cualquier tipo de aceite (incluyendo los aceites de cocina).

Los artículos que contengan espuma, hule o plástico deben secarse en un tendedero o usando un Ciclo de Aire.

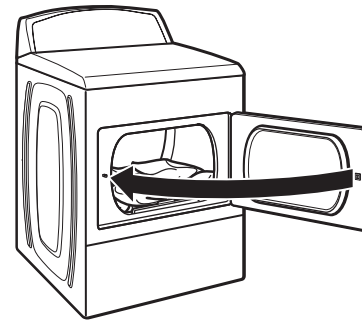
No seguir estas instrucciones puede ocasionar la muerte o un incendio.

1. Limpie el filtro de pelusa



Limpie el filtro de pelusa antes de cada carga. Jale el filtro de pelusa directamente hacia arriba. Quite la pelusa enrollándola con los dedos. No enjuague ni lave el filtro para quitar la pelusa. Empuje el filtro de pelusa firmemente hasta que quede en su lugar. Para obtener más información sobre la limpieza, vea "Cuidado de la secadora".

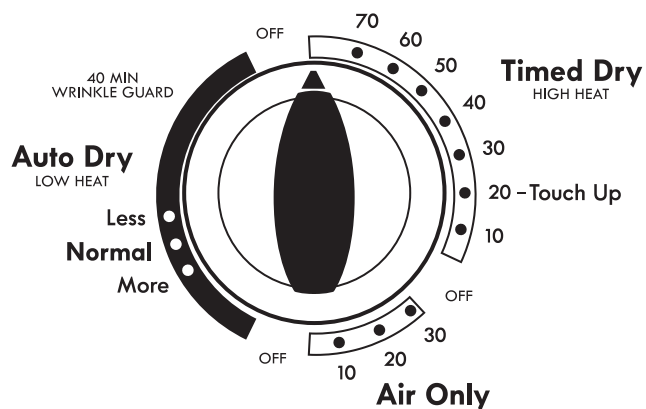
2. Cargue la secadora



Ponga la ropa en la secadora. Cierre la puerta. No cargue la secadora de manera apretada; las prendas deben poder girar libremente.

NOTA: Su modelo puede tener una puerta diferente de la que se muestra. Algunos modelos pueden tener puertas de abertura vertical.

3. Seleccione el ciclo deseado



La apariencia puede variar.

Seleccione el ciclo deseado para su carga. Para obtener más información acerca de cada ciclo, vea la "Guía de ciclos".

Ciclos Auto Dry (Secado automático)

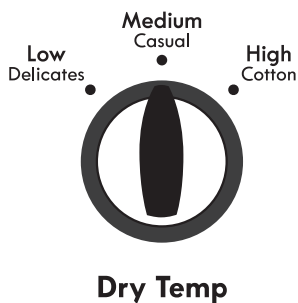
Puede seleccionar un nivel de secado diferente según la carga, girando la perilla hacia More (Más), Normal o Less (Menos).

Al seleccionar More (Más), Normal o Less (Menos) se ajusta automáticamente el nivel de sequedad, en el cual se apagará la secadora. Una vez que se haya fijado el nivel de secado, no podrá cambiarse si no se detiene el ciclo.

Los ciclos Auto Dry (Secado automático) le proporcionan el mejor secado en el tiempo más corto. El tiempo de secado varía según el tipo de tela, el tamaño de la carga y el ajuste de sequedad.

NOTA: More Dry (Más seco) quita más humedad de la carga. Normal Dry (Secado normal) se utiliza como un punto de partida para los ciclos Auto Dry (Secado automático). Elija normal para ahorrar energía. Less Dry (Menos seco) quita menos humedad y se usa para las cargas que desee terminar de secar en una percha.

4. Seleccione la temperatura (en algunos modelos)



Gire la perilla de DRY TEMP (Temperatura de secado) para cambiar el ajuste de temperatura de secado. Vea "Cómo fijar la temperatura de secado".

5. Seleccione Cycle Signal (Señal de ciclos), si lo desea (en algunos modelos)



Gire la perilla de CYCLE SIGNAL (Señal de ciclos) para seleccionar el ajuste deseado (On – Encendido, u Off – Apagado). Cycle Signal (Señal de ciclos) emite un sonido audible una vez que el ciclo de secado ha terminado. El sacar la ropa con prontitud al final del ciclo reduce la formación de arrugas.

NOTA: Durante la función Wrinkle Guard™ (Protección antiarrugas) y si Cycle Signal (Señal de ciclos) está encendido, el tono se escuchará cada 5 minutos hasta que se saque la ropa o hasta que haya terminado la función Wrinkle Guard™ (Protección antiarrugas).

6. Presione y sostenga PUSH TO START (Presione para poner en marcha) para comenzar el ciclo



La apariencia puede variar.

Presione y sostenga el botón de PUSH TO START (Presione para poner en marcha) para comenzar el ciclo.

Saque las prendas en cuanto se haya completado el ciclo para reducir las arrugas. La función Wrinkle Guard™ (Protección antiarrugas) al final del ciclo evita que se formen arrugas cuando no pueda sacar la carga de la secadora en cuanto se detiene.

CUIDADO DE LA SECADORA

Limpeza del lugar donde está la secadora

Mantenga el área donde está la secadora despejada y libre de artículos que pudieran obstruir el flujo de aire para el funcionamiento adecuado de la secadora. Esto incluye despejar las pilas de ropa que estén frente a la secadora.

⚠ ADVERTENCIA



Peligro de Explosión

Mantenga los materiales y vapores inflamables, como la gasolina, lejos de la secadora.

Coloque la secadora a un mínimo de 460 mm sobre el piso para la instalación en un garaje.

No seguir estas instrucciones puede ocasionar la muerte, explosión o incendio.

Limpeza del interior de la secadora

Para limpiar el tambor de la secadora

1. Aplique un limpiador líquido doméstico no inflamable al área manchada del tambor y frote con un paño suave hasta que desaparezca la mancha.
2. Limpie el tambor minuciosamente con un paño húmedo.
3. Ponga a funcionar la secadora con una carga de ropa limpia o toallas para secar el tambor.

NOTA: Las prendas de colores que destiñen tales como mezclillas o artículos de algodón de colores vivos, pueden teñir el interior de la secadora. Estas manchas no dañan su secadora ni mancharán las cargas futuras de ropa. Seque estos artículos al revés para evitar que se manche el tambor.

Eliminación de pelusa acumulada

En el interior de la carcasa de la secadora

Según el uso de la secadora, se debe quitar la pelusa cada 2 años, o con más frecuencia. La limpieza deberá efectuarla una persona calificada.

En el ducto de escape

La pelusa debe ser quitada cada 2 años, o con más frecuencia, de acuerdo con el uso de la secadora.

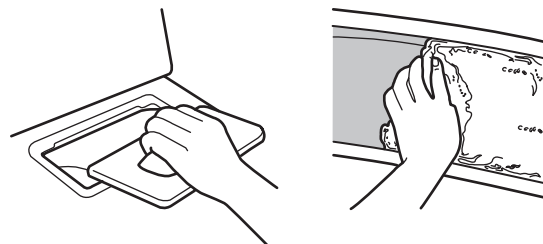
Limpeza del filtro de pelusa

Limpeza de cada carga

El filtro de pelusa está localizado en la secadora. Un filtro obstruido con pelusa puede aumentar el tiempo de secado.

Para limpiar:

1. Jale el filtro de pelusa en sentido recto hacia arriba. Quite la pelusa del filtro enrollándola con sus dedos. No enjuague ni lave el filtro para quitar la pelusa.



2. Empuje el filtro de pelusa firmemente de vuelta en su lugar.

IMPORTANTE:

- No ponga a funcionar la secadora con un filtro de pelusa flojo, dañado, obstruido o sin él. El hacerlo puede causar un sobrecalentamiento y dañar tanto la secadora como la ropa.
- Si al quitar la pelusa del filtro, ésta cae en la secadora revise la capota de ventilación y quite la pelusa. Vea "Requisitos de ventilación" en las Instrucciones de instalación.

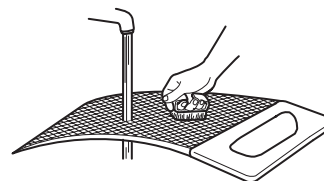
Limpeza según la necesidad

Los residuos de detergente de lavandería y suavizante de telas pueden acumularse en el filtro de pelusa. Esta acumulación puede ocasionar tiempos de secado más prolongados para su ropa, o hacer que la secadora se detenga antes de que su carga esté completamente seca. El filtro está probablemente obstruido si la pelusa se cae del mismo mientras está dentro de la secadora.

Limpie el filtro de pelusa con un cepillo de nailon cada 6 meses o con más frecuencia si éste se obstruye debido a la acumulación de residuos.

Para lavarlo:

1. Quite la pelusa del filtro enrollándola con sus dedos.
2. Moje ambos lados del filtro de pelusa con agua caliente.
3. Moje un cepillo de nylon con agua caliente y detergente líquido. Talle el filtro de pelusa con el cepillo para quitar la acumulación de residuos.



4. Enjuague el filtro con agua caliente.
5. Seque meticulosamente el filtro de pelusa con una toalla limpia. Vuelva a colocar el filtro en la secadora.

Cuidado para las vacaciones, el almacenaje o en caso de mudanza

Cuidado durante la falta de uso o el almacenamiento

Ponga la secadora a funcionar sólo cuando esté en casa. Si va a salir de vacaciones o no va a usar su secadora por un tiempo prolongado, usted deberá:

1. Desenchufar la secadora o desconectar el suministro de energía.
2. (Solamente para las secadoras a gas): Cierre la válvula de cierre en la línea de suministro de gas.
3. Limpiar el filtro de pelusa. Vea "Limpieza del filtro de pelusa".

Cuidado para la mudanza

Para secadoras conectadas con cable de suministro eléctrico:

1. Desenchufe el cable de suministro de energía.
2. Asegúrese de que las patas niveladoras estén fijas en la base de la secadora.
3. Use cinta adhesiva para asegurar la puerta de la secadora.

⚠ ADVERTENCIA



Peligro de Choque Eléctrico

Desconecte el suministro de energía antes de darle mantenimiento.

Vuelva a colocar todos los componentes y paneles antes de hacerlo funcionar.

No seguir estas instrucciones puede ocasionar la muerte o choque eléctrico.

Para secadoras con cableado directo:

1. Apague la electricidad en la caja de fusibles o cortacircuitos.
2. Desconecte el cableado.
3. Asegúrese de que las patas niveladoras estén fijas en la base de la secadora.
4. Use cinta adhesiva protectora para asegurar la puerta de la secadora.

Para las secadoras a gas:

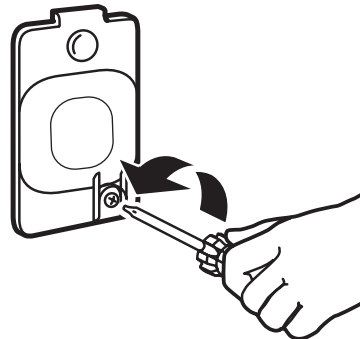
1. Desenchufe la secadora o desconecte el suministro de energía.
2. Cierre la válvula de cierre en la línea de suministro de gas y desconecte.
3. Asegúrese de que las patas niveladoras estén fijas en la base de la secadora.
4. Use cinta adhesiva para asegurar la puerta de la secadora.

Cómo volver a instalar la secadora

Siga las Instrucciones de instalación para ubicar, nivelar y conectar la secadora.

Cambio de la luz del tambor (en algunos modelos)

1. Desenchufe la secadora o desconecte el suministro de energía.
2. Abra la puerta de la secadora. Localice la cubierta del foco de luz en la pared posterior de la secadora. Quite el tornillo ubicado en la esquina inferior derecha de la cubierta con un destornillador Phillips. Quite la cubierta.



3. Gire el foco en sentido contrario a las manecillas del reloj. Reemplácelo únicamente con un foco para electrodomésticos de 10 vatios. Vuelva a colocar la cubierta en su lugar y asegúrela con el tornillo.
4. Enchufe la secadora o reconecte el suministro de energía.

SOLUCIÓN DE PROBLEMAS

Pruebe primero las soluciones sugeridas aquí para obtener asistencia y si es posible evitar una visita de servicio.

Si usted experimenta lo siguiente	Causas posibles	Solución
Las prendas no se secan satisfactoriamente, los tiempos de secado son demasiado largos	Filtro de pelusa obstruido con pelusa.	El filtro de pelusa debe ser limpiado antes de cada carga.
	Se ha seleccionado un ciclo de Air Only (Sólo aire).	Seleccione el ciclo correcto para el tipo de prendas que se van a secar. Vea "Guía de los ciclos".
	La carga es demasiado voluminosa y pesada para secarse con rapidez.	Separe la carga de modo que pueda rotar libremente.
	El ducto de escape o la capota de ventilación exterior está obstruido con pelusa, restringiendo el flujo del aire.	Ponga a funcionar la secadora unos 5 a 10 minutos. Ponga su mano debajo de la capota de ventilación exterior para verificar el movimiento del aire. Si no lo siente, limpie la pelusa del sistema de ventilación o reemplace el ducto de escape con uno de metal pesado o de metal flexible. Asegúrese de que el ducto de escape no esté aplastado ni retorcido. Vea las Instrucciones de instalación.
	Las hojas del suavizante de telas están bloqueando la rejilla.	Use únicamente una hoja de suavizante de telas y úsela una sola vez.
	El ducto de escape no tiene el largo correcto.	Controle el ducto de escape para verificar que no sea demasiado largo o no dé demasiadas vueltas. Una ventilación larga aumentará el tiempo de secado. Asegúrese de que el ducto de escape no esté aplastado ni retorcido. Vea las Instrucciones de instalación.
	El ducto de escape no tiene el diámetro correcto.	Use un material de ventilación de 4" (102 mm) de diámetro.
	La secadora está ubicada en una habitación cuya temperatura está debajo de 45 °F (7 °C).	El funcionamiento apropiado de los ciclos de la secadora requiere temperaturas superiores a 45 °F (7 °C).
La secadora no funciona	La secadora se encuentra en un clóset sin las aberturas apropiadas.	Las puertas del clóset deben tener aberturas de ventilación en la parte superior e inferior de la puerta. La parte anterior de la secadora necesita un mínimo de 1" (25 mm) de espacio y, para la mayoría de las instalaciones, la parte posterior necesita 5" (127 mm). Vea las Instrucciones de instalación.
	La puerta no está cerrada por completo.	Cerciórese de que la puerta de la secadora esté bien cerrada.
	No se presionó por suficiente tiempo o con firmeza el botón de PUSH TO START (Empuje para poner en marcha).	Presione y sostenga el botón de PUSH TO START (Empuje para poner en marcha) hasta que escuche el tambor de la secadora moviéndose.
	Hay un fusible de la casa fundido o se disparó el cortacircuitos.	Las secadoras eléctricas utilizan 2 fusibles o cortacircuitos domésticos. El tambor quizás rote pero sin calor. Reemplace ambos fusibles o reposicione el cortacircuitos. Si el problema continúa, llame a un electricista.
	Fuente de suministro eléctrico incorrecta.	Las secadoras eléctricas requieren un suministro eléctrico de 240 voltios. Verifique con un electricista calificado.
Sonidos raros	Tipo de fusible equivocado.	Use un fusible retardador.
	La secadora no se utilizó por cierto tiempo.	Si la secadora ha estado en desuso por una temporada, podrá oírse un ruido de golpeteo durante los primeros minutos de funcionamiento.
	Hay una moneda, botón o sujetapapeles entre el tambor y la parte frontal o trasera de la secadora.	Revise los bordes frontales y posteriores del tambor para verificar si hay objetos pequeños. Limpie los bolsillos antes del lavado.
	Es una secadora a gas.	El chasquido de la válvula de gas es un sonido de funcionamiento normal.
	Las cuatro patas no están instaladas o la secadora no está nivelada de frente hacia atrás y de lado a lado.	La secadora puede vibrar si no está instalada adecuadamente. Vea las Instrucciones de instalación.
La ropa está enredada o hecha un ovillo.	Si la carga está hecha un ovillo, ésta rebotará haciendo vibrar a la secadora. Separe los artículos de la carga y reinicie la secadora.	

SOLUCIÓN DE PROBLEMAS

Pruebe primero las soluciones sugeridas aquí para obtener asistencia y si es posible evitar una visita de servicio.

Si usted experimenta lo siguiente	Causas posibles	Solución
Sin calor	Hay un fusible de la casa fundido o se disparó el cortacircuitos.	El tambor quizás rote pero sin calor. Las secadoras eléctricas utilizan 2 fusibles o cortacircuitos domésticos. Reemplace el fusible o reposicione el cortacircuitos. Si el problema continúa, llame a un electricista.
	Válvula de la línea de suministro cerrada.	En el caso de secadoras a gas, asegúrese de que la válvula en la línea de suministro está abierta.
	Fuente de suministro eléctrico incorrecta.	Las secadoras eléctricas requieren un suministro eléctrico de 240 voltios. Verifique con un electricista calificado.
El tiempo del ciclo es demasiado corto	El ciclo automático termina muy rápido.	Quizás la carga no está haciendo contacto con las bandas del sensor. Nivele la secadora. Use Timed Dry (Secado por tiempo) para cargas muy pequeñas. Cambie el ajuste del nivel de secado en los ciclos Auto Dry (Secado automático). Aumentar o disminuir el ajuste de secado cambiará la cantidad de tiempo de secado en un ciclo.
Pelusa en la carga	El filtro de pelusa está obstruido.	El filtro de pelusa debe ser limpiado antes de cada carga.
Manchas en la carga o en el tambor	No se usó de modo apropiado el suavizante de telas para secadoras.	Agregue las hojas del suavizante de telas para secadora al comienzo del ciclo. Las hojas del suavizante de telas que se agregan a una carga parcialmente seca pueden manchar las prendas. Las manchas en el tambor son causadas por los tintes en las prendas (habitualmente los pantalones de mezclilla). Estas no se transferirán a otras prendas.
Las cargas están arrugadas	No se quitó la carga de la secadora al terminar el ciclo.	La función Wrinkle Guard™ (Protección antiarrugas) gira la carga sin calor hasta 40 minutos al final del ciclo para evitar las arrugas.
	Se cargó la secadora de manera apretada.	Seque cargas más pequeñas que puedan rotar con libertad y así reducir la formación de arrugas.
Olores	Pintó, tiñó o barnizó recientemente en el área donde se encuentra su secadora.	Si es así, ventile el área. Cuando los olores y el humo se hayan ido del área, vuelva a lavar la ropa y luego séquela.
	Se está usando la secadora eléctrica por primera vez.	El nuevo elemento calentador eléctrico puede emitir un olor. El olor desaparecerá después del primer ciclo.
La carga está demasiado caliente	Los artículos de lavado se quitaron de la secadora antes del final del ciclo.	Deje que termine el ciclo de Enfriamiento (Cool Down) antes de quitar las prendas de la secadora. La carga se enfría lentamente en todos los ciclos para reducir las arrugas y hacer que la carga sea más fácil de manipular. Es posible que los artículos que se han quitado antes del Enfriamiento (Cool Down) queden muy calientes al tacto.
	Se ha usado un ciclo con temperatura alta o se ha fijado la temperatura de secado en High (Alta).	Seleccione una temperatura más baja y use un ciclo de Secado automático (Automatic Dry). Estos ciclos detectan la temperatura o el nivel de humedad en la carga y se apagan cuando la carga alcanza el grado de sequedad seleccionado. Esto reduce el exceso de secado.

CONTRATOS DE PROTECCIÓN

Contratos maestros de protección

¡Felicitaciones por su inteligente adquisición! Su nuevo producto Kenmore® está diseñado y fabricado para proporcionarle años de funcionamiento confiable.

Pero al igual que todos los productos, puede necesitar mantenimiento preventivo o reparación de vez en cuando. Es allí donde el Contrato maestro de protección puede ahorrarle dinero e inconvenientes.

El Contrato maestro de protección también ayuda a prolongar la vida de su nuevo producto. He aquí lo que se incluye en el Contrato*:

Piezas y mano de obra necesarias para ayudar a mantener los productos funcionando correctamente **bajo uso normal**, no sólo en caso de defectos. Nuestra cobertura va **mucho más allá de la garantía del producto**. No existen deducibles ni fallas de funcionamiento que estén excluidas de la cobertura – **protección verdadera**.

Servicio experto a cargo de un personal de más de 10.000 **técnicos de servicio autorizados por Sears**, lo que significa que su producto será reparado por alguien en quien usted puede confiar.

Llamadas de servicio ilimitado y servicio en todo el país, con la frecuencia que usted desee, cuando usted desee.

– **reemplazo de su producto protegido** si ocurren cuatro fallas o más del producto en el transcurso de doce meses.

Reemplazo del producto si su producto protegido no puede ser reparado.

Revisión anual de mantenimiento preventivo a solicitud suya – sin costo adicional.

Ayuda rápida por teléfono – lo que nosotros llamamos **Solución rápida** – apoyo por teléfono a cargo de un representante de Sears para todos los productos. Piense en nosotros como si fuéramos un “manual parlante para el propietario”.

Protección por sobrevoltaje contra daños eléctricos debido a fluctuaciones de electricidad.

Reembolso de la renta si la reparación de su producto protegido tarda más de lo prometido.

Descuento del 25% sobre el precio común por el servicio de reparación que no esté cubierto, así como también las piezas relacionadas con el mismo que se hayan instalado.

Una vez adquirido el Contrato, tan sólo tiene que llamar para fijar la visita de servicio técnico. Usted puede llamar a cualquier hora, de día o de noche, o fijar una visita técnica en Internet.

El Contrato maestro de protección es una compra sin riesgo. Si por algún motivo usted lo cancela durante el período de la garantía del producto, le proveeremos un reembolso total. O un reembolso proporcional en cualquier momento posterior a la expiración del período de la garantía. ¡Adquiera hoy su Contrato maestro de protección! **Se aplican algunas limitaciones y exclusiones. Para informarse sobre los precios y obtener información adicional, en los EE.UU. llame al 1-800-827-6655. *La cobertura en Canadá varía para algunos artículos. Para obtener los detalles completos, llame a Sears Canada al 1-800-361-6665.**

Servicio de instalación de Sears

Para la instalación profesional de Sears de aparatos electrodomésticos, abridores de puertas de garaje, calentadores de agua y otros artículos principales del hogar, en los EE.UU. o en Canadá, llame a **1-800-4-MY-HOME®**.

GARANTÍA DE LOS ELECTRODOMÉSTICOS DE KENMORE

GARANTÍA LIMITADA DE KENMORE

DURANTE UN AÑO a partir de la fecha de venta de este electrodoméstico, el aparato posee garantía contra defectos en los materiales o en la mano de obra cuando se instale, opere y mantenga correctamente de acuerdo con todas las instrucciones provistas.

CON EL COMPROBANTE DE VENTA, un electrodoméstico defectuoso recibirá la reparación o sustitución gratuita, a discreción del vendedor.

Para obtener detalles de la cobertura de la garantía sobre reparaciones y repuestos sin cargo, visite la página web: www.kenmore.com/warranty.

Esta garantía es válida solamente durante 90 DÍAS a partir de la fecha de venta en los Estados Unidos, y no tiene validez en Canadá, si este electrodoméstico se utiliza en algún momento para fines que no sean domésticos.

Esta garantía cubre SOLAMENTE los defectos de material y mano de obra, y NO pagará por:

1. Los artículos no reutilizables que puedan gastarse con el uso normal, incluyendo, pero sin limitación, filtros, correas, bolsas y bombillas de luz con rosca en la base.
2. Un técnico de servicio para limpiar o mantener este electrodoméstico o para enseñarle al usuario la correcta instalación, uso y mantenimiento de este.
3. Visitas del servicio técnico para corregir la instalación del electrodoméstico la cual no fue realizada por agentes autorizados del servicio técnico de Sears, o para reparar problemas con fusibles domésticos, cortacircuitos, cableado de la casa y plomería o sistemas de suministro de gas que resulten de tal instalación.
4. Daños o fallas en el electrodoméstico que resulten de la instalación la cual no fue realizada por agentes autorizados de servicio técnico de Sears, lo que incluye instalaciones que no se realizaron de acuerdo con los códigos eléctricos, de gas o de plomería.
5. Daños o fallas en el electrodoméstico, lo que incluye decoloración u óxido en la superficie, si no se hizo un uso y mantenimiento correcto de acuerdo con todas las instrucciones provistas.
6. Daños o fallas en el electrodoméstico, lo que incluye decoloración u óxido en la superficie como consecuencia de un accidente, alteración, abuso, uso indebido o un uso diferente de aquél para el cual fue diseñado.

7. Daños o fallas en el electrodoméstico lo que incluye decoloración u óxido en la superficie causados por el uso de detergentes, limpiadores, productos químicos o utensilios diferentes de los recomendados en todas las instrucciones provistas con el producto.
8. Daños o fallas en piezas o sistemas como resultado de modificaciones no autorizadas que se hayan efectuado en este electrodoméstico.
9. Servicio técnico a un electrodoméstico si la placa de modelo y número de serie falta, está alterada o no puede determinarse con facilidad el logotipo de certificación correspondiente.

EXCLUSIÓN DE GARANTÍAS IMPLÍCITAS; LIMITACIÓN DE RECURSOS

El único y exclusivo recurso del cliente según los términos de esta garantía limitada será el de reparar o sustituir el producto según se estipula en la presente. Las garantías implícitas, incluyendo las garantías de comerciabilidad o de capacidad para un propósito particular, serán limitadas a un año o al período más corto permitido por ley. El vendedor no se hará responsable por daños incidentales o consecuentes. Algunos estados y provincias no permiten la exclusión o limitación de daños incidentales o consecuentes, la limitación acerca de cuánto debe durar una garantía implícita de comerciabilidad o capacidad, de modo que las limitaciones o exclusiones arriba mencionadas pueden no aplicarse en su caso.

Esta garantía se aplica sólo mientras este electrodoméstico se usa en los Estados Unidos o Canadá*.

Esta garantía le otorga derechos legales específicos, y es posible que usted tenga también otros derechos, los cuales varían de un estado a otro.

* El servicio de reparación a domicilio no está disponible para todas las áreas de Canadá y esta garantía no cubrirá los gastos de transporte o traslado del usuario o técnico de servicio si el producto se encuentra ubicado en un lugar remoto (de acuerdo con la definición de Sears Canada Inc.) donde no haya un técnico de servicio autorizado.

**Sears Brands Management Corporation
Hoffman Estates, IL 60179 U.S.A.**

**Sears Canada Inc.
Toronto, Ontario, Canada M5B 2C3**

Get it fixed, at your home or ours!

Your Home

For troubleshooting, product manuals and expert advice:



www.managemylife.com

For repair – **in your home** – of **all** major brand appliances, lawn and garden equipment, or heating and cooling systems, **no matter who made it, no matter who sold it!**

For the replacement parts, accessories and owner's manuals that you need to do-it-yourself.

For Sears professional installation of home appliances and items like garage door openers and water heaters.

1-800-4-MY-HOME[®] (1-800-469-4663)

Call anytime, day or night (U.S.A. and Canada)

www.sears.com www.sears.ca

Our Home

For repair of "carry-ins" like handheld lawn equipment or home electronics items, call anytime for the location of your nearest

Sears Parts & Repair Service Center

1-800-488-1222 (U.S.A.)

www.sears.com

1-800-469-4663 (Canada)

www.sears.ca

To purchase a protection agreement on a product serviced by Sears:

1-800-827-6655 (U.S.A.)

1-800-361-6665 (Canada)

Para pedir servicio de reparación a domicilio, y para ordenar piezas:

1-888-SU-HOGAR[®]

(1-888-784-6427)

www.sears.com

Au Canada pour service en français:

1-800-LE-FOYER^{MC}

(1-800-533-6937)

www.sears.ca

The Sears logo, consisting of the word "sears" in a lowercase, serif font.

® Registered Trademark / TM Trademark of KCD IP, LLC in the United States, or Sears Brands, LLC in other countries

® Marca Registrada / TM Marca de Fábrica de KCD IP, LLC en Estados Unidos, o Sears Brands, LLC en otros países

^{MC} Marque de commerce / ^{MD} Marque déposée de Sears Brands, LLC

W10738930B

04/15
Printed in U.S.A.
Impreso en EE.UU.
Imprimé aux É.-U.