

Vacuum Cleaner user manual

the possibilities

Thank you for purchasing a Samsung product
To receive more complete service,
please register your product at
www.samsung.com/register



safety information

SAFETY INFORMATION



- Before operating the appliance, please read this manual thoroughly and retain it for your reference.



- Because the following operating instructions cover various models, the characteristics of your vacuum cleaner may differ slightly from those described in this manual.

CAUTION/WARNING SYMBOLS USED

	Indicates that a risk of death or serious injury exists.
	Indicates that a risk of personal injury or material damage exists.

OTHER SYMBOLS USED

	Represents something you must NOT do.
	Represents something you must follow.
	Indicates that you must disconnect the power plug from the socket.



This vacuum cleaner is designed for domestic household use only. Do not use this vacuum cleaner to clear building waste or debris. Do not use this vacuum cleaner with any of the filters removed as this could cause damage to the internal components and void your warranty.

SAVE THESE INSTRUCTIONS

POLARIZED PLUG INSTRUCTIONS

- To reduce the risk of electric shock, this appliance has a polarized plug (one blade is wider than the other). This plug will fit in a polarized outlet only one way. If the plug does not fit fully in the outlet, reverse the plug. If it still does not fit, contact a qualified electrician to install the proper outlet. Do not change the plug in any way.

IMPORTANT SAFETY INSTRUCTIONS

When using an electrical appliance, you should always follow these basic precautions:

READ ALL INSTRUCTIONS BEFORE USING YOUR CANISTER VACCUUM

WARNING – To reduce the risk of fire, electric shock, or injury:

1. Do not leave the appliance unattended when it is plugged in. Unplug from the outlet when not in use and before servicing.
2. Do not use outdoors or on wet surfaces.
3. Do not allow the vacuum to be used as a toy. Pay close attention when the vacuum is used by or near children.
4. Use only as described in this manual. Use only manufacturer's recommended attachments.
5. Do not use with a damaged cord or plug. If the appliance is not working as it should, has been dropped, damaged, left outdoors, or dropped into water, bring it to a service center.
6. Do not pull or carry by the cord, use the cord as a handle, close a door on the cord, or pull the cord around sharp edges or corners. Do not run appliance over the cord. Keep the cord away from heated surfaces.
7. Do not unplug by pulling on the cord. To unplug, grasp the plug, not the cord.
8. Do not handle the plug or appliance with wet hands.
9. Do not put any object into openings. Do not use with any opening blocked. Keep free of dust, lint, hair, and anything that may reduce air flow.
10. Keep hair, loose clothing, fingers, and all parts of your body away from openings and moving parts.
11. Turn off all controls before unplugging.
12. Use extra care when cleaning on stairs.
13. Do not use to pick up flammable or combustible liquids, such as gasoline, or use in areas where they may be present.
14. Do not pick up anything that is burning or smoking, such as cigarettes, matches, or hot ashes.
15. Do not use without the dirt cup and/or filters in place.
16. Do not use the vacuum cleaner in an enclosed space filled with vapors given off by oil base paint, paint thinner, some moth proofing substances, flammable dust, or other explosive or toxic materials.
17. Do not pick up hard or sharp objects such as glass, nails, screws, coins, etc.
18. The hose contains electrical wires. Do not use when damaged, cut, or punctured.
19. Always turn off this appliance before connecting or disconnecting either the hose or motorized nozzle.
20. Unplug before connecting the motorized nozzle.
21. Hold the plug when rewinding onto the cord reel. Do not allow the plug to whip when rewinding.

contents

ASSEMBLING THE VACUUM 05 Assembling the vacuum

05

OPERATING THE VACUUM 06 Power cord

06 On/Off switch

07 Power control

08 Power Brush

06

**MAINTAINING THE TOOLS AND
FILTERS** 09 Using accessories

10 Maintaining floor tools

11 Emptying the dust bin

12 Cleaning the dust pack

14 Cleaning the outlet filter

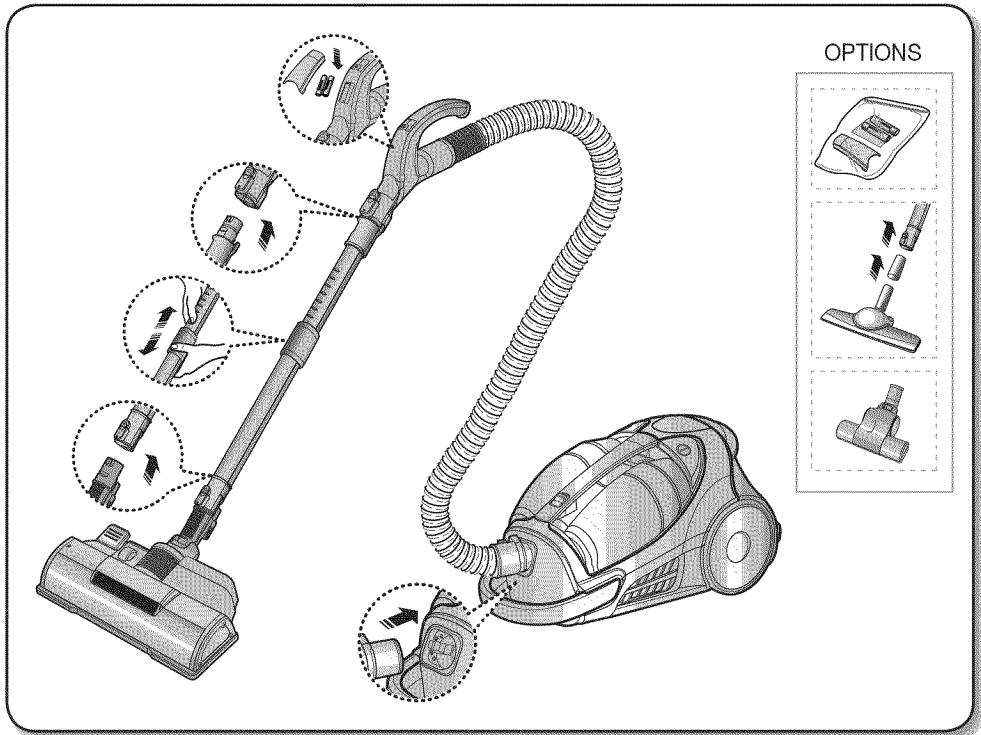
14 Changing the battery

09

TROUBLESHOOTING

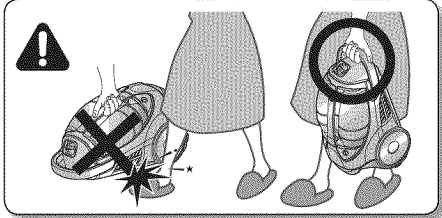
15

assembling the vacuum

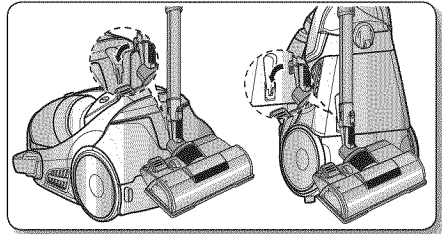


01 ASSEMBLING THE VACUUM

- ★ • Please do not push the button of the dust bin handle when carrying the machine. (See page 12 for exact location.)

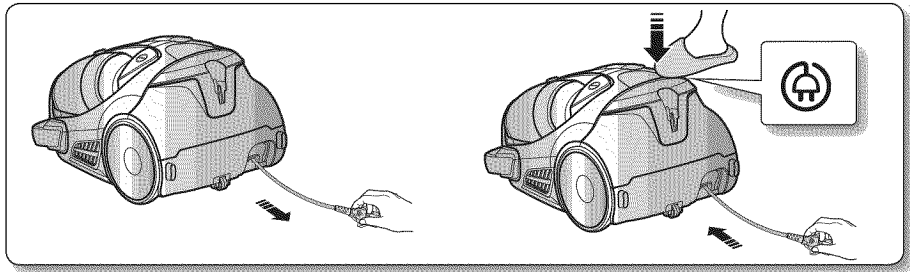


- ★ • When storing, park the floor nozzle.

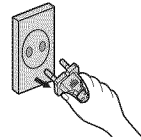


operating the vacuum

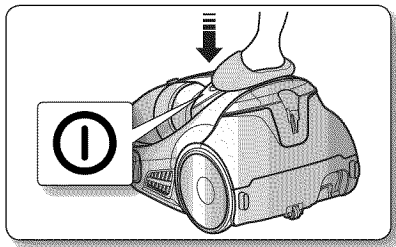
POWER CORD



- When removing the plug from an electrical outlet, grasp the plug, not the cord.



ON/OFF SWITCH



POWER CONTROL

RADIO FREQUENCY REMOTE-CONTROL

- HOSE

1. Vacuum cleaner ON/OFF (⏻)

Press the ON/OFF button to operate the vacuum cleaner. Press again to stop the vacuum cleaner.

2. Vacuum cleaner suction(-/+) and Auto Mode

Press the SUCTION(-/+) button to change the suction power of the vacuum. When you start, each time you press the button, you increase the suction power. After you press the suction button three times, the vacuum reaches its maximum suction power. Then, an additional press will set the vacuum to Auto mode. In Auto mode, the vacuum adjusts the suction power automatically. After the vacuum has reached Auto mode, when you press the button, you return it to its minimum suction power. In short, suction operates in this sequence: 1 - 2 - 3 - AUTO - 1 - 2 - 3 - AUTO, etc.

3. BRUSH ON/OFF

Press the BRUSH ON/OFF button to operate the Power Brush. Press again to stop the Power Brush.

★ Don't cover the handle transmitter when you use a handle control button.

FCC NOTICE / FCC ID : A3LROH20S

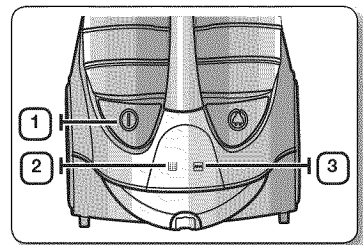
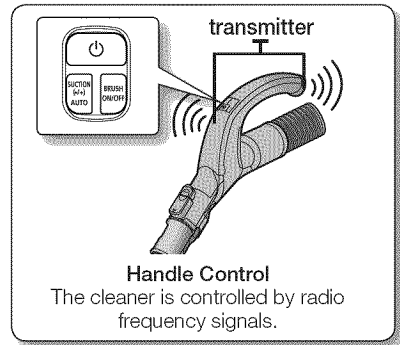
This device complies with part 15 of the FCC Rules. Operation is subject to the following two conditions:

1. This device may not cause harmful interference, and
2. This device must accept any interference received, including interference that may cause undesired operation.

- BODY

Press the power ON/OFF button repeatedly to start and to stop the vacuum cleaner.
(OFF → ON → OFF)

★ If the remote handle control is not working, the cleaner can be operated using the ON/OFF button on the body of the machine.



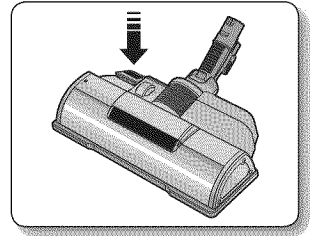
1		The ON/OFF button operates the vacuum cleaner or stops it.
2		The filter light is illuminated when the dust pack requires checking or emptying. An audio signal will also sound.
3		This indicates that the automatic suction mode is selected. The level of suction is indicated by the LED display.

POWER BRUSH

VACUUMING WITH THE POWER BRUSH

1. Attaching the Power Brush

The hose must be plugged into the canister and the power brush must be plugged into the hose and extension wand.



2. Vacuuming

- For best results, move the power brush slowly using short, overlapping strokes.
- For heavily soiled areas, repeat strokes in several directions.
- Push the height adjustment button to match the surface being cleaned.
- Press the height adjustment button at the bottom of the wand until it clicks.



Do not invert the power brush while it is running.

3. Checking the Performance of the Power Brush

You can check whether the power brush is operating correctly by lifting up the extension tube slightly to view the back of the brush.

The Power Brush will not operate when it is jammed or the unit is turned off.

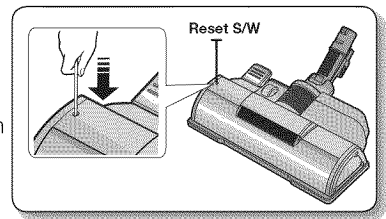
If the Power Brush is jammed, unplug the power cord from the electrical outlet.

Turn the power brush over and remove the jammed object.

Turn the power brush back to the vacuuming position and resume vacuuming.

OVERLOAD PROTECTOR

The overload protector shuts off the brush motor if the floor brush becomes obstructed. The floor brush will stop, but the suction motor will continue to run. To reset the overload protector, turn the vacuum off and unplug it. Clear the obstruction from the floor brush area. Use a pen tip to press down the reset switch. Turn the vacuum on and continue cleaning.

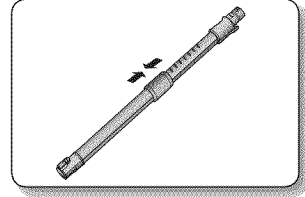


maintaining the tools and filters

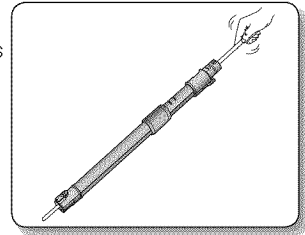
USING ACCESSORIES

PIPE

- Adjust the length of the telescopic pipe by sliding the length control button located in the center of the telescopic pipe back and forth.

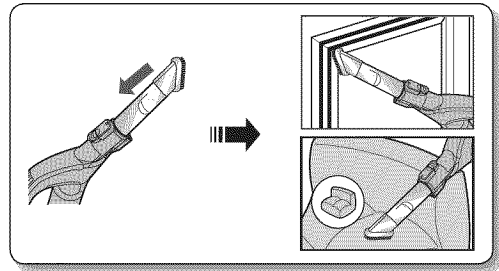


- To check for blockages, separate the telescopic pipe from the vacuum, and then adjust to shorten. This allows for easier removal of waste clogging the tube.

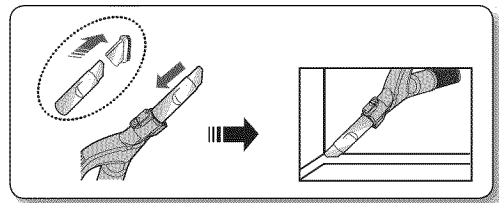


ACCESSORIES (OPTIONAL)

- Push the accessory onto the end of the hose handle.



- Pull out the dusting brush to use the crevice tool.

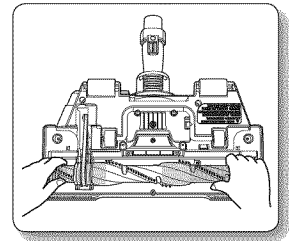
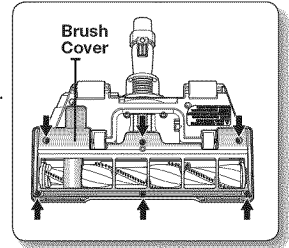



MAINTAIN FLOOR TOOLS

CHECKING the Rotating Floor Brush and Drive Belt

You should check your vacuum cleaner's rotating floor brush and drive belt regularly for wear or damage. You should also clean strings, hair, and carpet fibers off the brush and brush ends. These can wrap around the brush and hamper its ability to effectively clean your carpet. Also remove any debris that has accumulated under the brush cover.

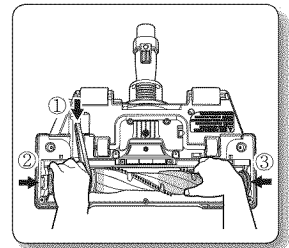
1. Unplug the vacuum from the electrical outlet.
2. Place the handle in low position and turn the vacuum cleaner over so the bottom side is up.
3. Remove the six screws (at arrows, right) with a screwdriver.
4. Remove the brush cover from the floor brush.
5. Grasp the rotating floor brush at both ends and lift.
6. Clean string, hair and other debris off the rotating floor brush, paying particular attention to brush ends.
7. Clean string, hair and other debris off the motor pulley and drive belt areas.
8. Check the drive belt carefully for wear, cuts or stressed areas.
9. Check the air passageway for obstructions. Remove debris from this area.



CAUTION  The rotating floor brush could cause the fringe of a rug to become tangled within the vacuum. Use caution and turn off the floor brush when vacuuming throw rugs with fringe.

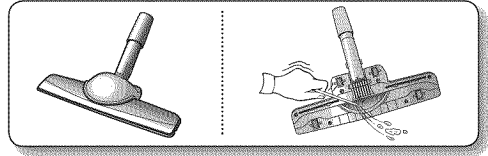
REPLACING the Drive Belt

1. Make sure that the vacuum is unplugged.
2. With the rotating floor brush removed from the vacuum cleaner, grasp the old drive belt and remove it from the motor pulley. Discard the old drive belt.
3. Place the new drive belt over the motor pulley and stretch the other end over the rotating floor brush in the space between the bristles.
4. Place the ends of the rotating floor brush down into the slots on the sides as shown.
5. Turn the rotating floor brush by hand several times in the direction of the motor pulley. If properly installed, the drive belt will center itself on the rotating brush crown.
6. Reposition the brush cover and screws. Tighten the screws securely.

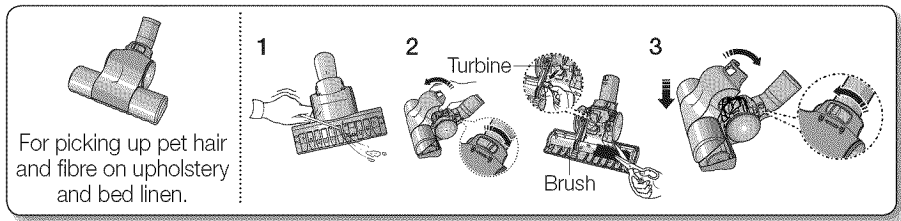


PARQUET BRUSH (OPTIONAL)

- Vacuums dust in a wide area at once.
- Remove waste matter completely from the inlet if the inlet is blocked.



BLANKET BRUSH (OPTIONAL)

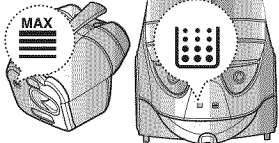
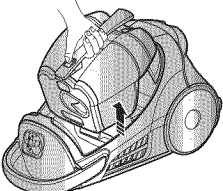
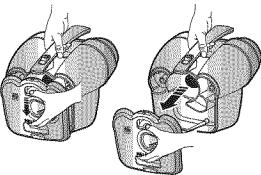

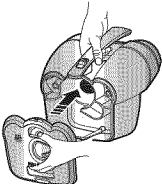
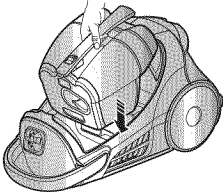


1. Remove waste matter completely when inlet is blocked.
2. Turn the lock button to (🔒), and remove.
3. To reassemble, align the cover to the front of the main body and close. After closing the cover, ensure that the lock button is turned to the (🔒) position.

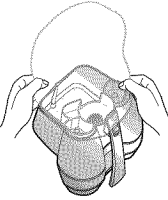
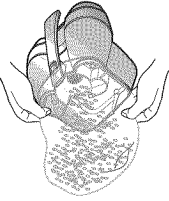
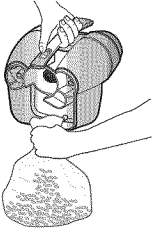



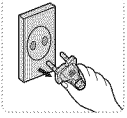
Use for bedclothes only. Be careful not to damage the brush during unclogging.






EMPTYING THE DUST BIN


<p>1</p>  <p>Once dust reaches the dust full mark, empty the dust bin.</p>	<p>2</p>  <p>To remove the dust bin, push the dust bin button. Then, lift the dust bin out.</p>	<p>3</p>  <p>Open the dust bin cover</p>
<p>4</p>  <p>Throw the dust in the bin away.</p>	<p>5</p>  <p>After emptying the dust bin, remove debris such as hair, fur, etc. on the cap of the dust bin, and then close the dust bin cover.</p>	<p>6</p>  <p>Before use, push the dust bin into the main body and press the cover dust of the vacuum cleaner until you hear a "click" sound.</p>

- To empty into a plastic bag:
(recommended for asthma/allergy sufferers)






 Rinse the dust bin with cold water only.

If you suffer from allergies or asthma...

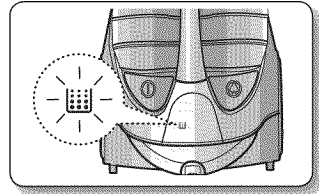


When emptying any vacuum cleaner, it is difficult to avoid exposure to dust. To minimize this risk, encase the dust bin in a large bag to empty it, and then close the bag as tightly as possible around the bin. After the bin is empty, remove the bin and close the bag as tightly and quickly as possible and dispose it immediately. It is advisable to wear disposable gloves and a face mask while emptying the vacuum. If at all possible, ask a non allergy sufferer to empty the dust bin when required.

CLEANING THE DUST PACK

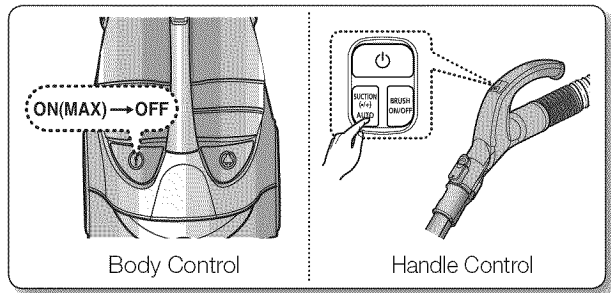
WHEN TO CLEAN THE DUST PACK

- The lamp will turn red when suction is reduced.
If the light comes on, please clean the dust pack.

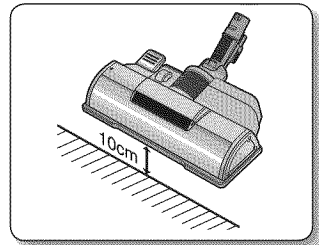


TO CONFIRM THE DUST PACK NEEDS CLEANING

- Turn the vacuum power to 'MAX'.

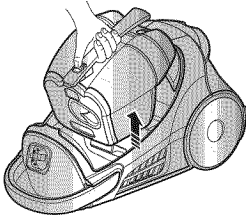
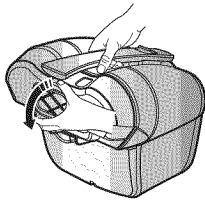
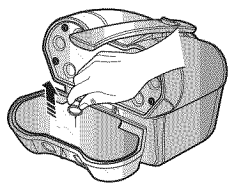
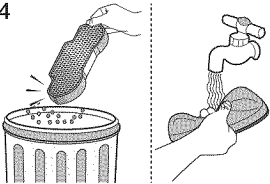
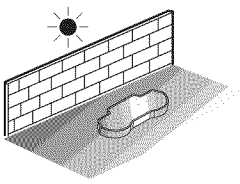
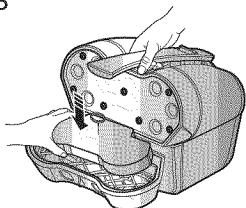
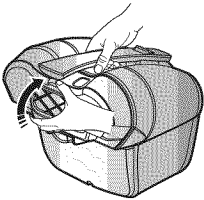
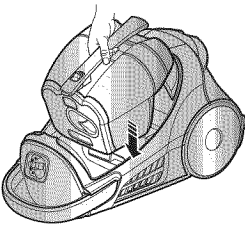


- If the filter check indicator turns red with the inlet held 10cm (4 inches) above a flat floor, clean the dust pack.

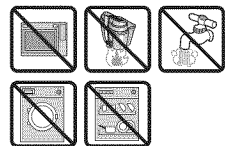


- ★ If suction is noticeably and continuously reduced or the vacuum cleaner overheats abnormally, please clean the dust pack.

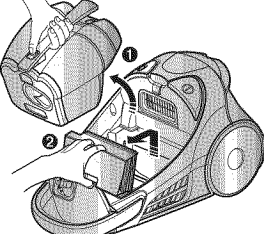
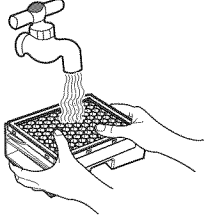
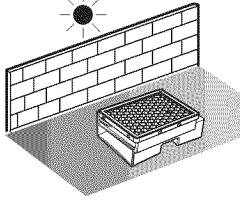
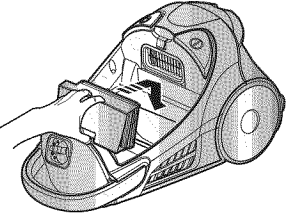
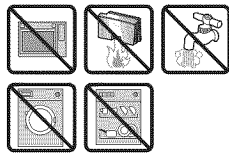
CLEANING THE DUST PACK


<p>1</p>  <p>Take the dust bin out.</p>	<p>2</p>  <p>Pull the dust pack cover to open.</p>	<p>3</p>  <p>Remove the sponge and filter from the dust pack.</p>
<p>4</p>  <p>Shake the sponge and filter over a garbage can to remove loose dust, then wash the sponge and filter of the dust pack with water.</p>	<p>5</p>  <p>Let the sponge and filter dry in the shade for more than 12 hours.</p>	<p>6</p>  <p>Put the sponge and filter into the dust pack.</p>
<p>7</p>  <p>Close the dust bin cover.</p>	<p>8</p>  <p>Before use, push the dust bin into the main body of the vacuum cleaner until you hear a "click" sound.</p>	

 Make sure the filter is completely dry before putting it back into the vacuum cleaner. Allow 12 hours for it to dry.





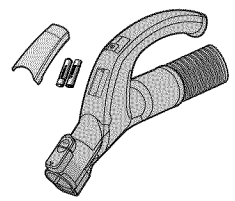
CLEANING THE OUTLET FILTER


<p>1</p>  <p>Remove the dust bin and HEPA Filter as shown.</p>	<p>2</p>  <p>Clean the HEPA Filter.</p>	<p>3</p>  <p>Let the HEPA Filter dry in the shade for more than 12 hours.</p>
<p>4</p>   <p>Put the assembled HEPA Filter back into the vacuum as shown.</p>		

 Make sure the filter is completely dry before putting it back into the vacuum cleaner. Allow 12 hours for it to dry.

CHANGING THE BATTERY

-  **1.** If the vacuum cleaner does not work, replace the batteries in the handle. If the problem persists, please contact an authorized dealer.
 - 2.** Use 2 AAA batteries.
-  **1.** Never disassemble or recharge the batteries.
- 2.** Never heat up the batteries or throw them into a fire.
- 3.** Do not reverse the (+), (-) poles.
- 4.** Dispose of the batteries property.



BATTERY TYPE : AAA Size 

troubleshooting

PROBLEM	SOLUTION
Motor does not start	<ul style="list-style-type: none">• Check the cable, plug, and socket.• Let cool.
Suction force is gradually decreasing	<ul style="list-style-type: none">• Check for a blockage and remove.
Cord does not rewind fully	<ul style="list-style-type: none">• Pull the cord out 2-3m (6.5 - 9.75 ft.) and push the cord rewind button.
Vacuum cleaner does not pick up dirt	<ul style="list-style-type: none">• Check the hose and replace if necessary.
Low or decreasing suction	<ul style="list-style-type: none">• Please check the filters and, if needed, clean as illustrated in the instructions. If the filters are clogged and cannot be cleaned, replace with new ones.
Body overheating	<ul style="list-style-type: none">• Please check the filters. If needed, clean as illustrated in the instructions.
Static electricity discharge	<ul style="list-style-type: none">• Please decrease power suction.• This can also occur when the air in the room is very dry. Please ventilate the room to increase the humidity.

memo



Aspirateur

Guide d'utilisation

les possibilités

Merci d'avoir choisi un produit Samsung
Afin de bénéficier d'un service plus complet,
veuillez enregistrer votre produit à l'adresse
www.samsung.com/register



Renseignements relatifs à la sécurité

RENSEIGNEMENTS RELATIFS À LA SÉCURITÉ




- Avant d'utiliser cet appareil, veuillez lire attentivement ce guide et le conserver pour toute référence ultérieure.






- Les instructions d'utilisation suivantes concernent plusieurs modèles; il est donc possible que les caractéristiques de votre aspirateur soient légèrement différentes de celles spécifiées dans ce guide.

SYMBOLES AVERTISSEMENT/ATTENTION UTILISÉS

	Indique un danger de mort ou de blessure grave.
	Indique un risque de blessure ou de dommage matériel.

AUTRES SYMBOLES UTILISÉS

	Indique une action INTERDITE.
	Indique une action que vous devez effectuer.
	Indique que vous devez débrancher la fiche d'alimentation de la prise.



Cet aspirateur est destiné à une utilisation domestique uniquement. Ne l'utilisez pas pour le nettoyage de saletés ou de débris de construction. N'utilisez pas cet aspirateur avec un de ses filtres retiré car cela risque d'endommager les composants internes et d'annuler la garantie.

CONSERVEZ CE GUIDE D'UTILISATION

Cet aspirateur est conçu pour une utilisation domestique uniquement.

INSTRUCTIONS RELATIVE À LA FICHE POLARISÉE

- Pour limiter les risques d'électrocution, cet appareil est doté d'une fiche polarisée (une broche est plus large que l'autre). Cette fiche ne peut s'insérer dans la prise murale polarisée que dans un seul sens. Si la fiche ne s'enfonce pas entièrement dans la prise murale, retournez-la. Si elle ne s'enfonce toujours pas correctement, contactez un électricien qualifié pour faire installer une prise murale adéquate. Ne remplacez et ne modifiez jamais la fiche.

Renseignements relatifs à la sécurité

CONSIGNES DE SÉCURITÉ IMPORTANTES

Lors de l'utilisation d'un appareil électrique, suivez toujours ces précautions de base :

LISEZ TOUTES LES INSTRUCTIONS AVANT D'UTILISER VOTRE ASPIRATEUR-TRAÎNEAU

AVERTISSEMENT – Pour limiter tout risque d'incendie, d'électrocution ou de blessure :

1. Ne laissez pas l'appareil sans surveillance lorsqu'il est branché. Débranchez l'appareil de la prise lorsqu'il n'est pas utilisé ou avant toute opération d'entretien.
2. N'utilisez pas l'appareil à l'extérieur ni sur des surfaces mouillées.
3. Cet appareil ne doit pas être utilisé comme un jouet. En cas d'utilisation par un enfant ou à proximité d'un enfant, soyez extrêmement vigilant.
4. Utilisez cet appareil uniquement de la façon indiquée dans le présent guide. N'utilisez que des accessoires recommandés par le fabricant.
5. N'utilisez jamais de cordon ou de fiche endommagé(e). Si l'appareil fonctionne anormalement, a reçu un choc, a été endommagé, laissé à l'extérieur ou plongé dans l'eau, retournez-le au centre de service.
6. Ne tirez pas sur le cordon; ne soulevez pas l'appareil par le cordon; n'utilisez pas le cordon comme poignée; ne fermez pas de porte sur le cordon; ne tirez pas le cordon sur des rebords ou des angles coupants. Ne passez pas l'appareil sur le cordon. Maintenez le cordon éloigné des surfaces chauffées.
7. Ne débranchez pas l'appareil en tirant sur le cordon. Pour débrancher l'appareil, saisissez la fiche, et non le cordon.
8. Ne manipulez pas la fiche ou l'appareil si vous avez les mains mouillées.
9. N'insérez aucun objet dans les ouvertures. N'utilisez pas l'appareil si l'une des ouvertures est obstruée. Nettoyez régulièrement les ouvertures pour éliminer toute trace de poussière, peluches, cheveux, ou toute autre chose risquant d'empêcher le passage de l'air.
10. Maintenez les cheveux, les vêtements amples, les doigts et toute autre partie du corps loin des ouvertures et des pièces en mouvement.
11. Éteignez toutes les commandes avant de débrancher l'appareil.
12. Soyez très prudent lorsque vous nettoyez des escaliers.
13. N'aspirez jamais de liquides inflammables ou combustibles, tels que de l'essence, et n'utilisez jamais l'appareil si de tels liquides risquent d'être présents.
14. N'aspirez jamais d'objets en train de brûler ou de fumer, tels que des cigarettes, des allumettes ou des cendres chaudes.
15. N'utilisez pas l'aspirateur si le bac à poussière et/ou les filtres ne sont pas à leur place.
16. N'utilisez pas l'aspirateur dans un espace clos rempli de vapeurs de peinture à l'huile, de diluant, de substances antimites, de poussières inflammables ou d'autres vapeurs explosives ou toxiques.
17. N'aspirez jamais d'objets durs ou tranchants tels que des morceaux de verre, des clous, des vis, des pièces de monnaie, etc.
18. Le tuyau contient des câbles électriques. Ne l'utilisez pas s'il est endommagé, coupé ou percé. Évitez d'aspirer des objets coupants.
19. Mettez toujours l'appareil hors tension avant de connecter ou de déconnecter le tuyau ou le suceur motorisé.
20. Débranchez l'appareil avant de connecter le suceur motorisé.
21. Tenez la fiche pendant l'enroulement du cordon. Ne laissez pas la fiche s'agiter pendant l'enroulement du cordon.

Table des matières

ASSEMBLAGE DE L'ASPIRATEUR 05 Assemblage de l'aspirateur

05

UTILISATION DE L'ASPIRATEUR 06 Cordon d'alimentation

06 Bouton de mise sous/hors tension

07 Réglage de la puissance

08 Brosse électrique

06

**ENTRETIEN DES ACCESSOIRES ET
DES FILTRES** 09 Utilisation d'accessoires

10 Entretien des accessoires pour planchers

11 Vidage du réservoir à poussière

12 Nettoyage du groupe filtrant

14 Nettoyer le filtre de sortie

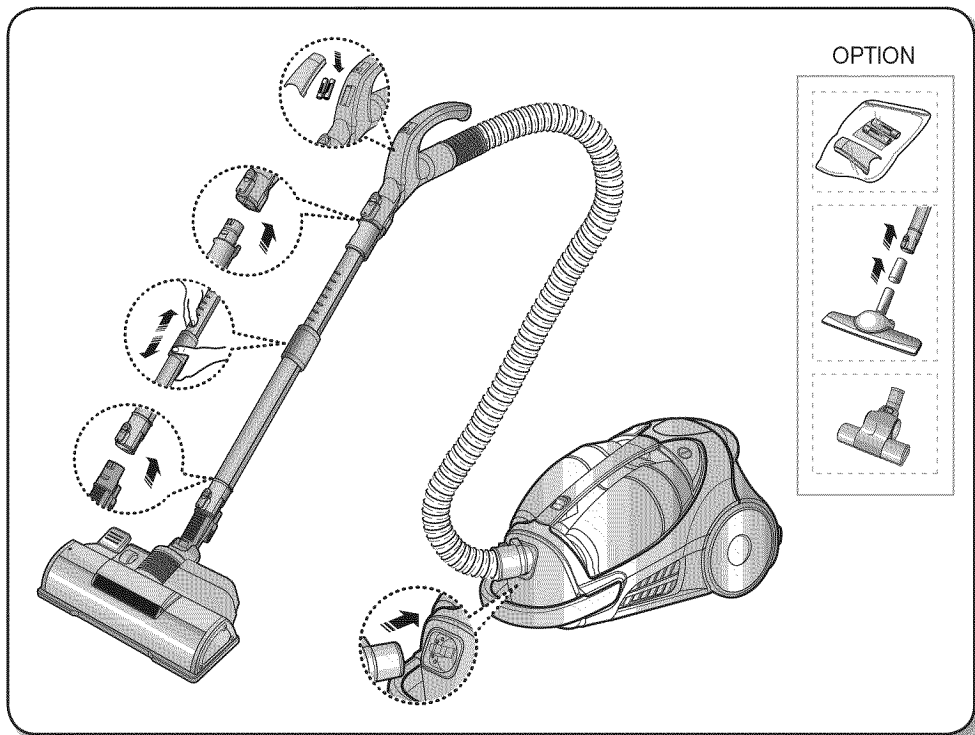
14 Remplacement des piles

09

DÉPANNAGE

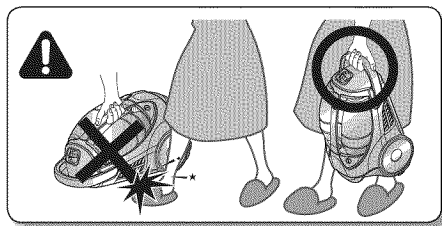
15

Assemblage de l'aspirateur

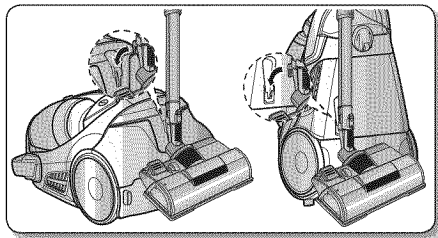


01 ASSEMBLAGE DE L'ASPIRATEUR

- ★ • N'appuyez pas sur le bouton de la poignée du réservoir à poussière lorsque vous transportez l'appareil.

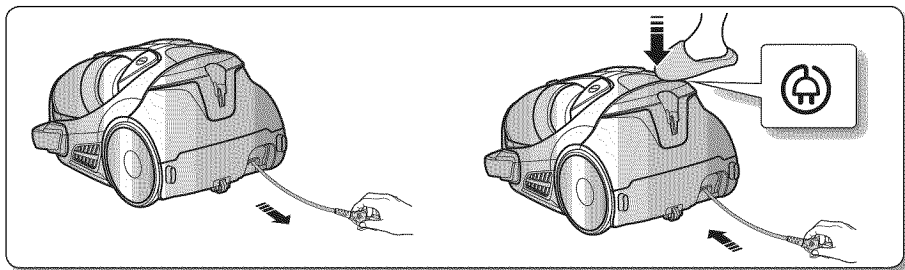


- ★ • Avant d'entreposer l'aspirateur, fixez le suceur en position de rangement.

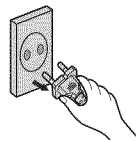


Utilisation de l'aspirateur

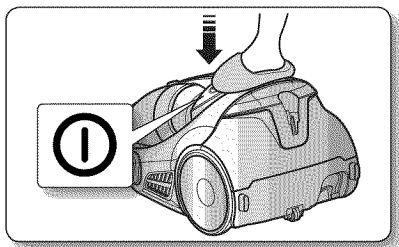
CORDON D'ALIMENTATION



- Lorsque vous débranchez la fiche d'une prise électrique, saisissez la fiche, et non le cordon.



BOUTON DE MISE SOUS/HORS TENSION



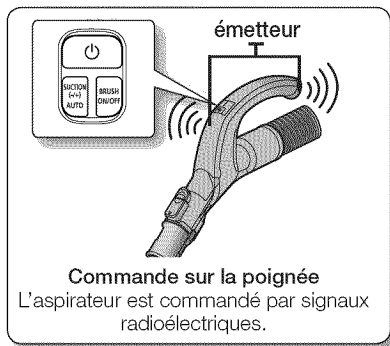
RÉGLAGE DE LA PUISSANCE

TÉLÉCOMMANDE PAR SIGNAUX RADIOÉLECTRIQUES

- TUYAU

1. MARCHE/ARRÊT de l'aspirateur ()

Appuyez une fois sur le bouton MARCHE/ARRÊT pour mettre en marche l'aspirateur. Appuyez dessus une deuxième fois pour l'arrêter.



2. Puissance d'aspiration de l'aspirateur (-/+) et réglage automatique

Appuyez sur le bouton SUCTION (-/+) AUTO (ASPIRATION (-/+) AUTO) pour modifier la puissance d'aspiration de l'aspirateur. Chaque fois que vous appuyez sur le bouton, la puissance d'aspiration augmente. Lorsque vous aurez appuyé trois fois sur le bouton d'aspiration, l'aspirateur aura atteint sa puissance d'aspiration maximale. Ensuite, si vous appuyez une autre fois, l'aspirateur passera en mode de réglage automatique. L'aspirateur règle automatiquement la puissance d'aspiration. Si l'aspirateur est en mode de réglage automatique et que vous appuyez de nouveau sur le bouton, l'aspirateur revient au réglage de puissance d'aspiration le plus faible. L'ordre de sélection de la puissance d'aspiration est le suivant : 1 - 2 - 3 - AUTO - 1 - 2 - 3 - AUTO

3. MARCHE/ARRÊT DE LA BROSSE

Appuyez une fois sur le bouton BRUSH ON/OFF (MARCHE/ARRÊT DE LA BROSSE) pour mettre en marche la brosse électrique. Appuyez dessus une deuxième fois pour l'arrêter.

- ★ Ne placez pas d'obstacle devant l'émetteur lorsque vous utilisez un bouton de commande sur la poignée.

AVIS RELATIF À LA FCC / FCC ID : A3LROH20S

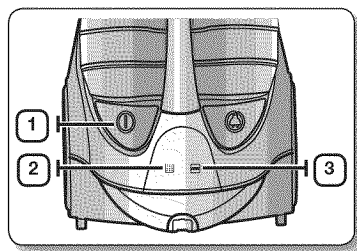
Cet appareil est conforme aux exigences de la partie 15 du règlement de la FCC. Son utilisation est assujettie aux deux conditions suivantes :

1. Cet appareil ne doit pas causer d'interférences nuisibles, et
2. il doit absorber tout type d'interférence, y compris les interférences pouvant causer un fonctionnement non désiré.

- CORPS DE L'ASPIRATEUR

Appuyez sur le bouton MARCHE/ARRÊT pour démarrer et arrêter l'aspirateur.
(ARRÊT → MARCHE → ARRÊT)

- ★ Si la télécommande sur la poignée ne fonctionne pas, vous pouvez utiliser le bouton MARCHE/ARRÊT situé sur le corps de l'appareil.



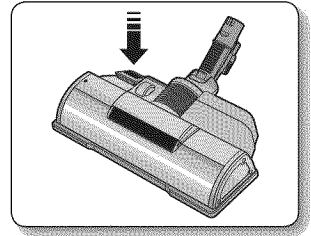
1		Le bouton MARCHE/ARRÊT permet la mise en marche et la mise en arrêt de l'aspirateur.
2		Le témoin du filtre s'allume lorsque le groupe filtrant doit être vérifié ou vidé. Un signal sonore est également émis.
3	AUTO	Indique que l'aspirateur est en mode d'aspiration automatique. Le niveau de la puissance d'aspiration est indiqué sur l'écran DEL.

BROSSE ÉLECTRIQUE

ASPIRATION AVEC LA BROSSE ÉLECTRIQUE

1. Fixation de la brosse électrique

Le tuyau doit être raccordé au traîneau, et la brosse électrique doit être fixée au tuyau et au tube télescopique.



2. Aspiration

- Pour de meilleurs résultats, déplacez la brosse électrique lentement sur des distances courtes et se chevauchant.
- Dans des zones très sales, passez l'aspirateur dans plusieurs sens.
- Placez le bouton de réglage de la hauteur de manière à sélectionner le réglage correspondant à la surface nettoyée.
- Appuyez sur le bouton en bas jusqu'à ce qu'un déclic se fasse entendre.



Ne retournez pas la brosse électrique pendant son fonctionnement.

3. Vérification du rendement de la brosse électrique

Vous pouvez vérifier si la brosse électrique fonctionne correctement en soulevant légèrement le tube d'extension pour voir la partie arrière de la brosse.

La brosse électrique ne fonctionne pas lorsqu'elle est bouchée ou lorsque l'appareil est hors tension.

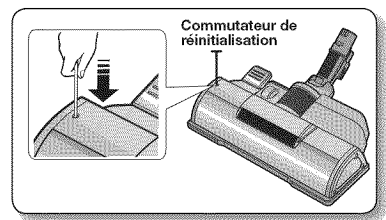
Si la brosse électrique est bouchée, débranchez le cordon d'alimentation de la prise électrique.

Retournez la brosse électrique et retirez l'objet coincé.

Remettez la brosse électrique en place et reprenez l'aspiration.

PROTECTEUR CONTRE LES SURCHARGES

Le protecteur contre les surcharges coupe le moteur de la brosse pour planchers lorsque cette dernière est bouchée. La brosse pour planchers s'arrête, mais le moteur d'aspiration continue de fonctionner. Pour réinitialiser le protecteur contre les surcharges, mettez l'aspirateur hors tension et débranchez-le. Retirez l'objet provoquant l'obstruction de la brosse pour planchers. Utilisez la pointe d'un stylo pour appuyer sur le commutateur de réinitialisation. Mettez l'aspirateur en marche et continuez le nettoyage.

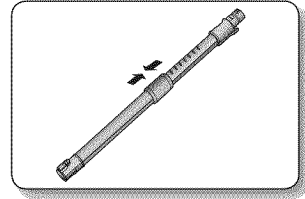


Entretien des accessoires et des filtres

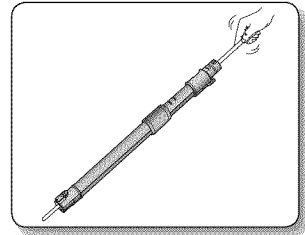
UTILISATION D'ACCESSOIRES

TUBE

- Réglez la longueur du tube télescopique en faisant glisser vers l'avant ou vers l'arrière le bouton de réglage de la longueur situé au centre du tube.

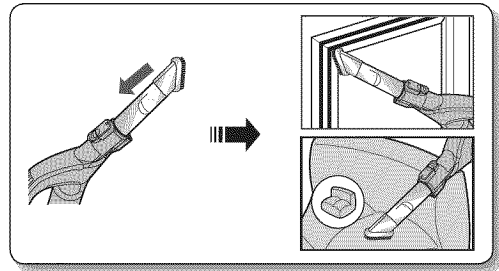


- En cas d'obstruction, retirez le tube télescopique et réglez-le à la longueur minimum. Cela permet d'éliminer plus facilement tout objet obstruant le tube.

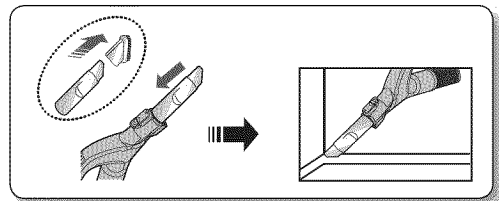


ACCESSOIRES (EN OPTION)

- Enfoncez l'accessoire dans l'extrémité de la poignée du tube.



- Retirez la brosse à épousseter pour utiliser le suceur plat.



ENTRETIEN DES ACCESSOIRES POUR PLANCHERS

VÉRIFICATION de la brosse rotative pour planchers et de la courroie d'entraînement

Vous devez vérifier régulièrement si la brosse rotative pour planchers et la courroie d'entraînement de votre aspirateur sont endommagées ou usées. En outre, vous devez retirer les ficelles, les cheveux et les fibres de moquette de la brosse et de ses extrémités. Ces éléments pourraient s'enrouler autour de la brosse et réduire sa capacité à nettoyer efficacement votre tapis. Retirez également tous les débris accumulés sous le couvercle de la brosse.

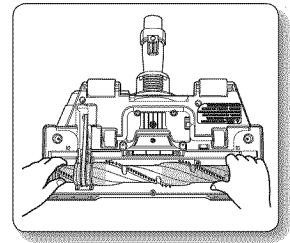
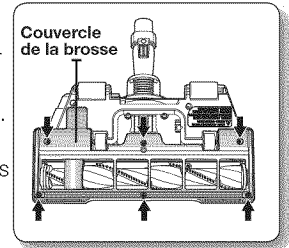
1. Débranchez l'aspirateur de la prise électrique.
2. Placez la poignée en position inférieure et retournez l'aspirateur pour que la partie inférieure soit orientée vers le haut.
3. À l'aide d'un tournevis, retirez les six vis, tel qu'il est illustré.
4. Retirez le couvercle de la brosse pour planchers.
5. Saisissez la brosse rotative pour planchers aux deux extrémités et soulevez-la.
6. Retirez les ficelles, les cheveux et les autres débris de la brosse rotative et soyez particulièrement attentif aux extrémités de la brosse.
7. Retirez les ficelles, les cheveux et les autres débris des zones de la poulie du moteur et de la courroie d'entraînement.
8. Vérifiez si la courroie d'entraînement est usée, coupée ou endommagée.
9. Vérifiez si le passage d'air est obstrué. Retirez les débris de cette zone.



ATTENTION

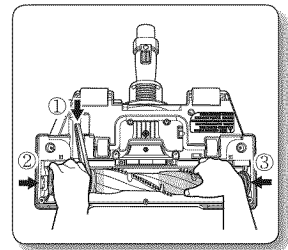
La brosse rotative pour planchers pourrait happer une frange de carquette à l'intérieur de l'aspirateur.

Soyez prudent et désactivez la brosse pour planchers lorsque vous nettoyez des carquettes avec des franges.



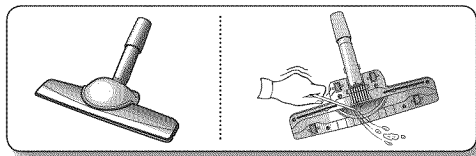
VÉRIFICATION de la courroie d'entraînement

1. Assurez-vous que l'aspirateur est débranché.
2. Retirez la brosse rotative pour planchers de l'aspirateur, saisissez la courroie d'entraînement usée, puis retirez-la de la poulie du moteur et jetez-la.
3. Placez la nouvelle courroie d'entraînement sur la poulie du moteur et étirez l'autre extrémité sur l'espace situé entre les poils de la brosse rotative pour planchers.
4. Insérez les extrémités de la brosse rotative pour planchers dans les fentes situées sur les côtés, tel qu'il est illustré.
5. Tournez la brosse rotative pour planchers manuellement plusieurs fois dans le sens de la poulie du moteur. Lorsqu'elle est correctement installée, la courroie d'entraînement se centre d'elle-même sur la crête de la brosse rotative pour planchers.
6. Remettez en place le couvercle de la brosse et les vis. Serrez bien les vis.

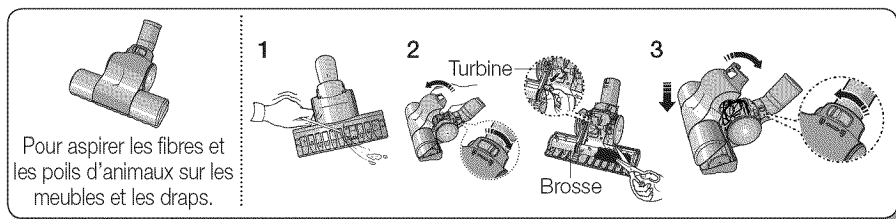


BROSSE POUR PARQUET (EN OPTION)

- Éliminez la poussière d'une large zone d'une seule fois.
- Retirez tous les débris de l'orifice d'aspiration s'il est bouché.



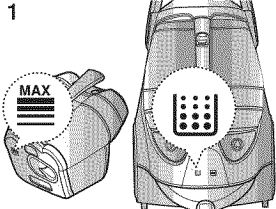
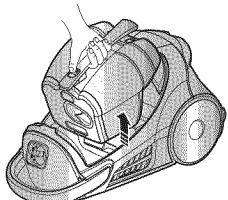
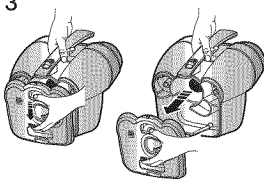

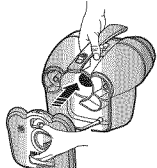
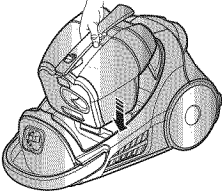
BROSSE POUR COUVERTURE (EN OPTION)



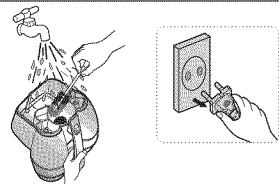
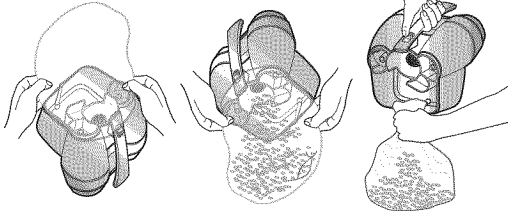
1. Retirez les éléments obstruant l'orifice d'aspiration.
2. Tournez le bouton de déverrouillage en position(🔓) et retirez les éléments obstruant l'orifice d'aspiration.
3. Placez le couvercle sur l'avant de la brosse après avoir nettoyée celle-ci et fermez le couvercle. Après avoir fermé le couvercle, n'oubliez pas de tourner le bouton en position(🔒).

ATTENTION ⚠ Utilisez cette brosse uniquement sur les couvertures. Veillez à ne pas endommager la brosse en retirant les objets obstruant la turbine.

VIDAGE DU RÉSERVOIR À POUSSIÈRE

<p>1</p>  <p>Lorsque le réservoir à poussière est plein (limite atteinte), videz-le.</p>	<p>2</p>  <p>Sortez le réservoir à poussière en appuyant sur le bouton.</p>	<p>3</p>  <p>Retirez le couvercle du réservoir.</p>
<p>4</p>  <p>Videz la poussière dans la poubelle.</p>	<p>5</p>  <p>Après avoir vidé le réservoir à poussière, retirez les obstacles tels que les cheveux ou les poils d'animaux du couvercle du réservoir à poussière. Ensuite, refermez le couvercle du réservoir.</p>	<p>6</p>  <p>Avant de recommencer à utiliser l'appareil, poussez le réservoir à poussière à l'intérieur du corps de l'aspirateur jusqu'à ce qu'un déclic se fasse entendre.</p>

- Vidage dans un sac en plastique :
(recommandé pour les personnes souffrant d'asthme ou d'allergies)



★ Vous ne pouvez rincer le réservoir à poussière qu'à l'eau froide.

Option

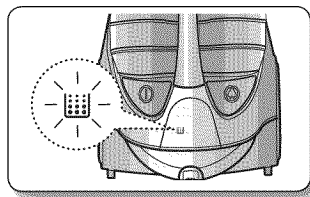


Lors du vidage d'un aspirateur, il est difficile d'éviter l'exposition à la poussière. Pour minimiser ce risque, assurez-vous d'insérer le réservoir à poussière dans un grand sac pour le vider et fermez le sac en serrant autant que possible autour du réservoir. Retirez le réservoir et fermez le sac en serrant le plus possible et aussi vite que possible, puis jetez-le immédiatement. Il est conseillé de porter des gants jetables et un masque lorsque vous videz l'aspirateur. Si possible, demandez à une personne ne souffrant pas d'allergies de vider le réservoir à poussière.

NETTOYAGE DU GROUPE FILTRANT

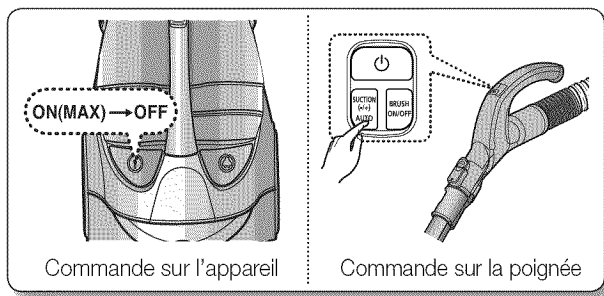
QUAND NETTOYER LE GROUPE FILTRANT

- Le témoin devient rouge lorsque l'aspiration est réduite.
Si le témoin s'allume, nettoyez le groupe filtrant.

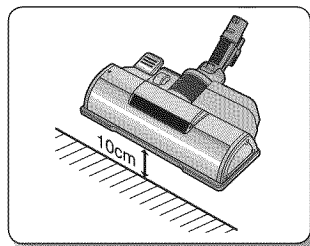


POUR VÉRIFIER SI LE GROUPE FILTRANT DOIT ÊTRE NETTOYÉ

- Réglez la puissance de l'aspirateur à « MAX ».

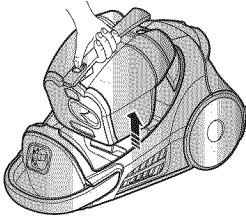
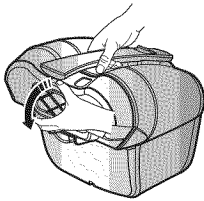
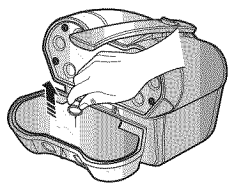
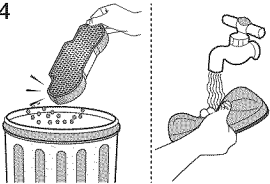
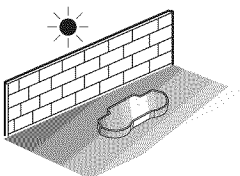
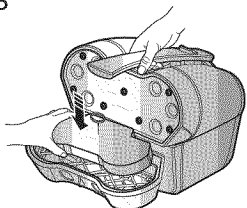
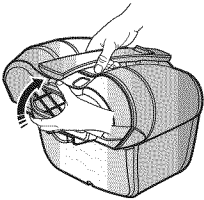
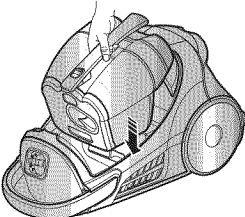



- Si l'indicateur de vérification du filtre devient rouge lorsque la brosse est maintenue à 10 cm (4 po) du sol, nettoyez le groupe filtrant.

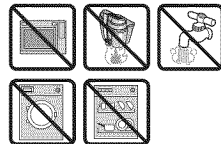


- ★ Si la puissance d'aspiration est nettement et continuellement réduite ou si l'aspirateur surchauffe anormalement, nettoyez le groupe filtrant.

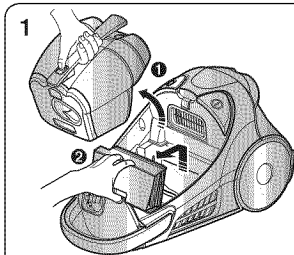
NETTOYAGE DU GROUPE FILTRANT

<p>1</p>  <p>Retirez le réservoir à poussière.</p>	<p>2</p>  <p>Tirez le couvercle du groupe filtrant pour l'ouvrir.</p>	<p>3</p>  <p>Retirez l'éponge et le filtre du groupe filtrant.</p>
<p>4</p>  <p>Secouez l'éponge et le filtre au-dessus de la poubelle pour retirer la poussière, puis nettoyez l'éponge et le filtre du groupe filtrant avec de l'eau.</p>	<p>5</p>  <p>Laissez sécher l'éponge et le filtre à l'ombre pendant 12 heures au minimum.</p>	<p>6</p>  <p>Remplacez l'éponge et le filtre dans le groupe filtrant.</p>
<p>7</p>  <p>Refermez le couvercle du réservoir à poussière.</p>	<p>8</p>  <p>Avant de recommencer à utiliser l'appareil, poussez le réservoir à poussière à l'intérieur du corps de l'aspirateur jusqu'à ce qu'un déclic se fasse entendre.</p>	

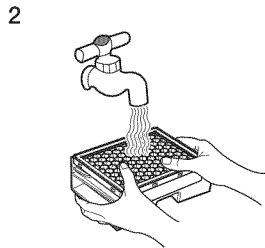
 Veillez à ce que le filtre soit totalement sec avant de le remettre dans l'aspirateur. Laissez-le sécher pendant 12 heures.



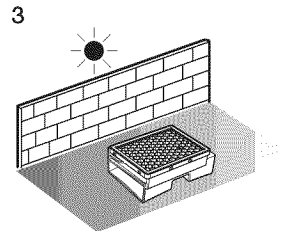
NETTOYER LE FILTRE DE SORTIE



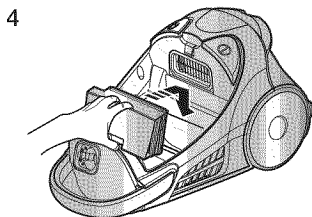
1
Enlevez le bac à poussière et le filtre HEPA comme indiqué.



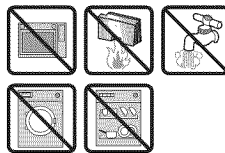
2
Nettoyez le filtre HEPA.




3
Laissez sécher le filtre HEPA à l'ombre pendant plus de 12 heures.




4
Remplacez l'ensemble filtre HEPA dans le corps principal.



-  Veillez à ce que le filtre soit complètement sec avant de le replacer dans l'aspirateur. Prévoyez 12 heures pour le séchage.

REPLACEMENT DES PILES

-  1. Si l'aspirateur ne fonctionne pas, remplacez les piles de la télécommande. Si le problème persiste, veuillez communiquer avec un détaillant autorisé.

2. Utilisez 2 piles AAA.



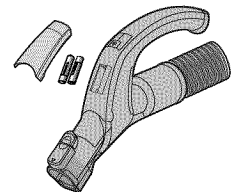
AVERTISSEMENT

1. Ne démontez et ne rechargez jamais les piles.

2. N'exposez jamais les piles à la chaleur, et ne les jetez jamais au feu.

3. N'inversez pas les pôles (+) et (-).

4. Mettez les piles au rebut en respectant les règles en vigueur.



TYPE DE PILE : AAA 

Dépannage

PROBLÈME	SOLUTION
Le moteur ne démarre pas	<ul style="list-style-type: none">• Vérifiez le câble, la fiche et la prise.• Laissez refroidir.
La puissance d'aspiration diminue progressivement	<ul style="list-style-type: none">• Vérifiez que rien n'obstrue l'appareil et éliminez toute obstruction.
Le cordon ne s'enroule pas entièrement	<ul style="list-style-type: none">• Tirez environ 2 à 3 m (6,5 à 9,75 pi) de cordon et appuyez sur le bouton d'enroulement du cordon.
L'aspirateur n'aspire plus	<ul style="list-style-type: none">• Vérifiez le tuyau et remplacez-le si nécessaire.
Aspiration faible ou de moins en moins puissante	<ul style="list-style-type: none">• Vérifiez les filtres et si nécessaire, nettoyez-les tel qu'il est indiqué dans les instructions. Si les filtres sont obstrués et ne peuvent pas être nettoyés, remplacez-les par de nouveaux filtres.
Surchauffe de l'appareil	<ul style="list-style-type: none">• Vérifiez l'état des filtres. Si nécessaire, nettoyez-les tel qu'il est indiqué dans les instructions.
Décharge électrostatique	<ul style="list-style-type: none">• Diminuez la puissance d'aspiration.• Cela peut également arriver lorsque l'air de la pièce est très sec. Aérez la pièce pour augmenter le niveau d'humidité.

Notes



Aspiradora manual del usuario

las posibilidades

Gracias por adquirir un producto Samsung
Para recibir un servicio más completo,
registre su producto en
www.samsung.com/register



información sobre seguridad

INFORMACIÓN SOBRE SEGURIDAD





- Antes de poner en funcionamiento el aspiradora, lea detenidamente este manual y consérvelo para su referencia.






- Debido a que las siguientes instrucciones de funcionamiento corresponden a diversos modelos, es posible que las características de su aspiradora difieran ligeramente de las que se describen en este manual.

SÍMBOLOS DE CUIDADO Y ADVERTENCIA UTILIZADOS

	Indica que existe riesgo de muerte o lesiones graves.
	Indica que existe riesgo de lesión personal o daños materiales.

OTROS SÍMBOLOS UTILIZADOS

	Representa algo que NO se debe hacer.
	Representa algo que se debe respetar.
	Indica que se debe desconectar el enchufe de la pared.



Esta aspiradora está diseñada para uso doméstico solamente. No utilice esta aspiradora para limpiar escombros o residuos. No utilice esta aspiradora sin sus filtros ya que podría causar daños a los componentes internos e invalidar su garantía.

GUARDE ESTAS INSTRUCCIONES

Esta aspiradora es sólo de uso doméstico.

INSTRUCCIONES SOBRE EL ENCHUFE POLARIZADO

- Para reducir el riesgo de descarga eléctrica, este electrodoméstico cuenta con un enchufe polarizado (una punta es más ancha que la otra). Sólo hay una manera en que el enchufe se conectará con un tomacorriente polarizado. Dé vuelta el enchufe si no cabe totalmente en el tomacorriente. Si el enchufe aún no cabe, comuníquese con un electricista calificado para que instale el tomacorriente correcto. No modifique el enchufe de ninguna forma.

información sobre seguridad

INSTRUCCIONES DE SEGURIDAD IMPORTANTES

Cuando se utilizan aparatos eléctricos, siempre se deben seguir estas instrucciones básicas de seguridad:

LEA TODAS LAS INSTRUCCIONES ANTES DE USAR SU ASPIRADORA

ADVERTENCIA – Para reducir el riesgo de incendio, descargas eléctricas o lesiones:

1. No deje el electrodoméstico conectado. Desconecte cuando no lo utilice y antes de realizar el mantenimiento.
2. No utilice la aspiradora en el exterior o sobre superficies húmedas.
3. No permita que se utilice la aspiradora como un juguete. Es necesario prestar atención cuando se utilice la aspiradora cerca de los niños.
4. Utilice la aspiradora sólo como se describe en el manual. Utilice sólo los accesorios recomendados por el fabricante.
5. No utilice la aspiradora si el cable o el enchufe están dañados. Si el electrodoméstico no funciona como corresponde, se ha caído, se ha dañado, ha permanecido a la intemperie o se ha caído en el agua, llévelo a un centro de servicio.
6. No tire del cable ni lo utilice para trasladar la aspiradora, no lo utilice como asa, no lo aplaste con la puerta ni tire de él contra bordes o esquinas filosas. No pase el electrodoméstico sobre el cable. Mantenga el cable alejado de superficies calientes.
7. No desconecte la aspiradora tirando del cable. Para desconectar, tome el enchufe, no el cable.
8. No toque el enchufe o el electrodoméstico con las manos húmedas.
9. No inserte ningún objeto en las aberturas. No utilice la aspiradora si hay aberturas obstruidas. Manténgala libre de polvo, pelusa, cabello o cualquier cosa que reduzca el flujo de aire.
10. Mantenga el cabello, ropa suelta, sus dedos y todas las partes de su cuerpo lejos de las aberturas o partes móviles.
11. Apague todos los controles antes de desenchufar.
12. Tenga especial cuidado cuando limpie las escaleras.
13. No utilice la aspiradora para aspirar líquidos combustibles o inflamables, tales como gasolina, ni en áreas donde estas sustancias puedan estar presentes.
14. No aspire nada que esté encendido o humeando, como cigarrillos, fósforos o cenizas calientes.
15. No utilice la aspiradora sin el depósito para polvo y/o filtros en su lugar.
16. No utilice la aspiradora en espacios cerrados donde se concentren vapores despedidos por pinturas al óleo, disolventes de pinturas, sustancias antipollas, polvos inflamables y demás vapores tóxicos o explosivos.
17. No aspire objetos duros o cortantes, tales como vidrio, uñas, tornillos, monedas, etc.
18. La manguera contiene cables eléctricos. No la utilice si se encuentra dañada, cortada o pinchada. Evite aspirar objetos cortantes.
19. Siempre apague este electrodoméstico antes de conectar o desconectar la manguera o la boquilla motorizada.
20. Desenchufe la aspiradora antes de conectar la boquilla motorizada.
21. Sujete el enchufe cuando enrolle el cable. No deje que el enchufe dé latigazos al enrollarlo.

contenido

ARMADO DE LA ASPIRADORA

05 Armado de la aspiradora

05

FUNCIONAMIENTO DE LA ASPIRADORA

06 Cable de alimentación

06 Interruptor de encendido/apagado

07 Control de potencia

08 Cepillo mecánico

06

MANTENIMIENTO DE LOS ACCESORIOS Y DE LOS FILTROS

09 Uso de accesorios

10 Mantenimiento de accesorios para piso

11 Vaciado del depósito de polvo

12 Limpieza de la caja para polvo

14 Limpieza del filtro de salida

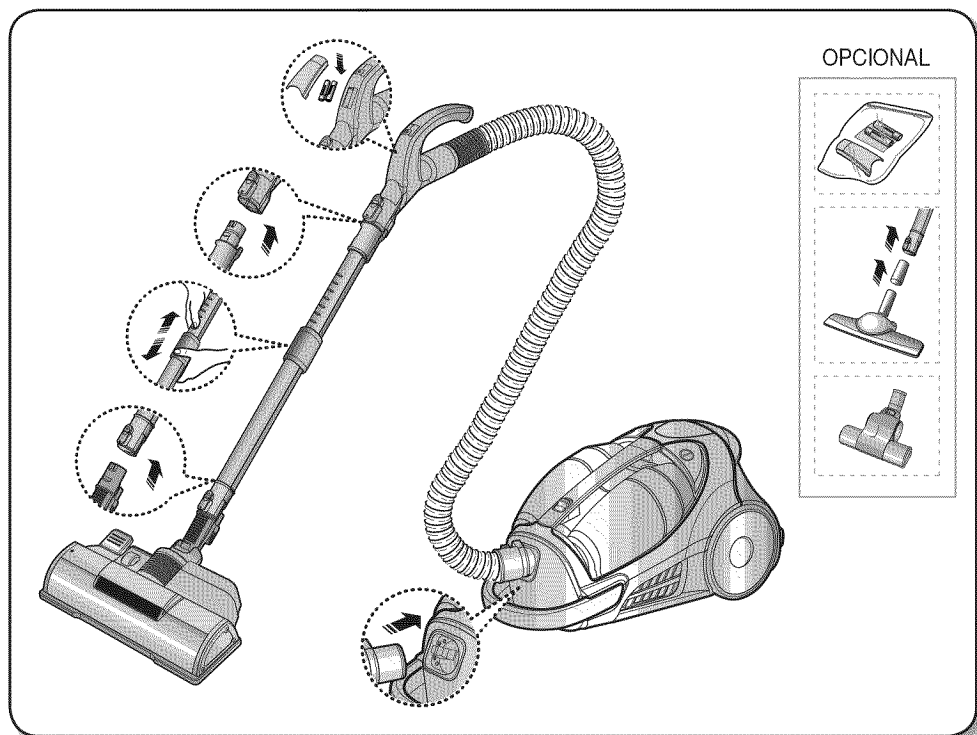
14 Cambio de pilas

09

SOLUCIÓN DE PROBLEMAS

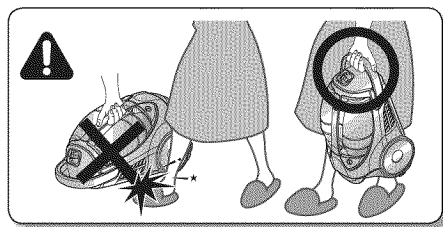
15

armado de la aspiradora

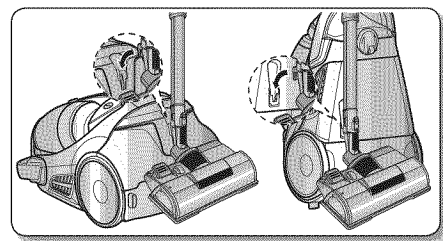


01 ARMADO DE LA ASPIRADORA

- ★ • No presione el botón de la manija del depósito de polvo al trasladar la máquina.

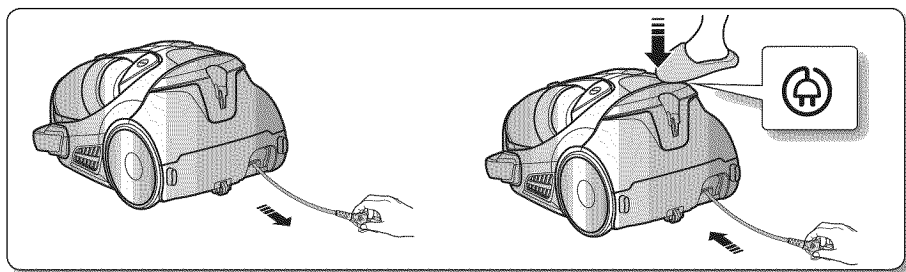


- ★ • Al guardar la aspiradora, deje la boquilla para pisos como se muestra.



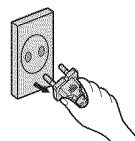
funcionamiento de la aspiradora

CABLE DE ALIMENTACIÓN

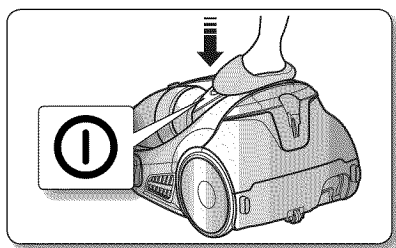


PRECAUCIÓN

- Cuando saque el enchufe del tomacorriente, sujete por el enchufe, no por el cable.



INTERRUPTOR DE ENCENDIDO/APAGADO



CONTROL DE POTENCIA

CONTROL REMOTO DE FRECUENCIA DE RADIO

- MANGUERA

1. Encendido/apagado de la aspiradora ()

Presione el botón de encendido/apagado para poner la aspiradora en funcionamiento. Presiónelo nuevamente para detener la aspiradora.

2. Botón Suction (-/+) y Auto de la aspiradora

Presione el botón SUCTION(-/+) AUTO (SUCCIÓN (-/+) AUTOMÁTICA) para cambiar la potencia de succión de la aspiradora. Cuando se inicia, la potencia de succión aumenta cada vez que se presiona el botón. La aspiradora alcanza la máxima potencia de succión cuando se presiona tres veces el botón de succión. Cuando se

presiona una vez más, la aspiradora se pone en el modo automático. En el modo automático, la aspiradora ajusta la potencia de succión automáticamente. Cuando la aspiradora está en el modo automático, al presionar el botón se restablece la potencia de succión mínima. El nivel de succión se establece con esta secuencia: 1 - 2 - 3 - AUTO - 1 - 2 - 3 - AUTO

3. Botón BRUSH ON/OFF (ENCENDIDO/APAGADO DEL CEPILLO)

Presione el botón BRUSH ON/OFF para poner el cepillo mecánico en funcionamiento. Presiónelo nuevamente para detener el cepillo mecánico.

★ No cubra el transmisor de la manija cuando utilice un botón del control de la manija.

AVISO PARA FCC / FCC ID : A3LROH20S

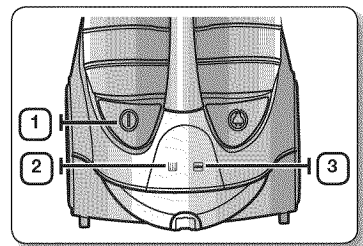
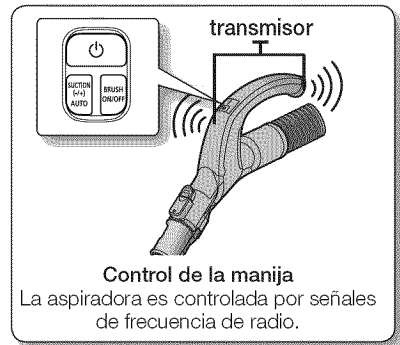
Este aparato cumple con la sección 15 de las Normas de la FCC. El funcionamiento se encuentra sujeto a las siguientes dos condiciones:






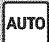
1. Este aparato no puede causar interferencia dañina, y
2. Este aparato debe aceptar la recepción de cualquier interferencia, incluidas aquellas que puedan causar un funcionamiento indeseado.

- CUERPO

Presione el botón de encendido/apagado repetidamente para arrancar y detener la aspiradora. (Apagado → Encendido → Apagado)

★ Si el control remoto de la manija no está activado, la aspiradora puede ponerse en funcionamiento utilizando el botón de encendido/apagado ubicado en el cuerpo de la máquina.



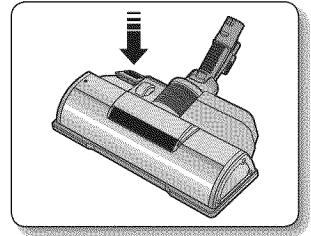
 	El botón de encendido/apagado pone la aspiradora en funcionamiento o la detiene.
 	La luz del filtro se ilumina cuando el depósito para polvo requiere una verificación o vaciado. También se producirá una señal sonora.
 	Este indicador señala que se ha seleccionado el modo de succión automática. El nivel de succión se muestra en el visor LED.

CEPILLO MECÁNICO

CÓMO ASPIRAR CON EL CEPILLO MECÁNICO

1. Colocación del cepillo mecánico

La manguera debe conectarse al trineo y el cepillo mecánico debe conectarse a la manguera y al tubo de extensión.



2. Cómo aspirar

- Para obtener mejores resultados, desplace el cepillo mecánico lentamente haciendo recorridos cortos y superpuestos.
- En áreas muy sucias, repita los recorridos en distintas direcciones.
- Presione el botón de ajuste de altura para que coincida con la superficie que está limpiando.
- Pulse el boton hasta que haga clic.



PRECAUCIÓN

No invierta el cepillo mecánico mientras está en funcionamiento.

3. Verificación del rendimiento del cepillo mecánico

Puede verificar si el cepillo mecánico funciona con normalidad levantando levemente el tubo de extensión para ver la parte posterior del cepillo.

El cepillo mecánico no funcionará si se encuentra atascado o si la unidad está apagada.

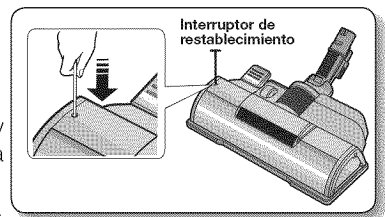
Si el cepillo mecánico se encuentra atascado, desenchufe el cable de alimentación del tomacorriente.

Dé vuelta el cepillo mecánico y quite el objeto atascado.

Vuelva a colocar el cepillo mecánico en la posición adecuada y siga aspirando.

PROTECTOR CONTRA SOBRECARGA

El protector contra sobrecarga apaga el motor del cepillo si el cepillo para piso se obstruye. El cepillo para piso se detendrá, pero el motor de succión seguirá en funcionamiento. Para restablecer el protector contra sobrecarga, apague la aspiradora y desenchúfela. Elimine la obstrucción del cepillo para piso. Utilice la punta de un bolígrafo para presionar el interruptor para restablecer el protector. Encienda la aspiradora y siga limpiando.

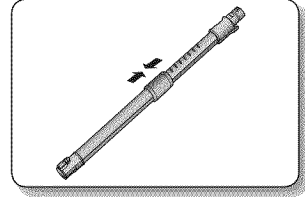


mantenimiento de los accesorios y de los filtros

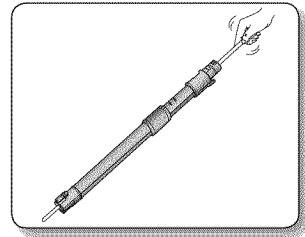
USO DE ACCESORIOS

TUBO

- Ajuste la longitud del tubo telescópico deslizando el botón del control de longitud ubicado en el centro del tubo telescópico hacia atrás y hacia adelante.



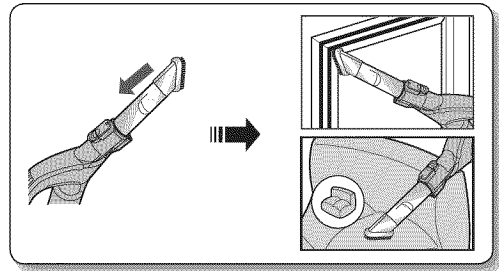
- Para verificar que no haya obstrucciones, separe el tubo telescópico y ajústelo de manera tal de acortarlo. Esto facilita la extracción de los desperdicios que obstruyen el tubo.



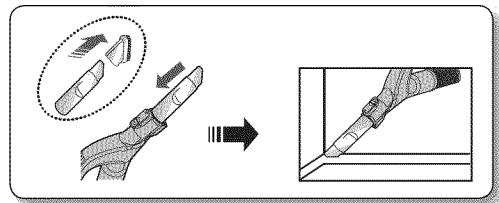
03 MANTENIMIENTO DE LOS ACCESORIOS Y DE LOS FILTROS

ACCESORIOS (OPCIONALES)

- Coloque el accesorio en el extremo de la manija de la manguera.



- Extraiga el cepillo para polvo a fin de utilizar la boquilla para rincones.



MANTENIMIENTO DE ACCESORIOS PARA PISO

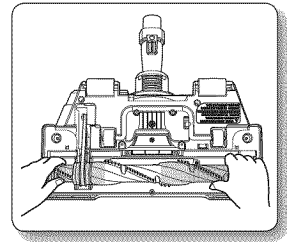
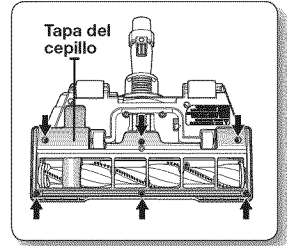
Verificación del cepillo giratorio para piso y de la correa de accionamiento

Verifique regularmente que el cepillo giratorio para piso y la correa de accionamiento de la aspiradora no estén desgastados o dañados. También debe quitar los hilos, los cabellos y las fibras de la alfombra del cepillo y de los extremos del cepillo. Estos pueden enrollarse en el cepillo y dificultar la eficacia para limpiar su alfombra. Extraiga también cualquier residuo que pueda haberse acumulado debajo de la tapa del cepillo.

1. Desenchufe la aspiradora del tomacorriente.
2. Coloque la manija en una posición baja y dé vuelta la aspiradora de manera tal que la parte inferior quede hacia arriba.
3. Retire los seis tornillos con un destornillador, como se muestra.
4. Extraiga la tapa del cepillo del cepillo para piso.
5. Tome el cepillo giratorio para piso de los dos extremos y levántelo.
6. Quite los hilos, los cabellos y otros residuos del cepillo giratorio para piso prestando especial atención a los extremos del cepillo.
7. Quite los hilos, los cabellos y otros residuos de las áreas donde se encuentran la polea del motor y la correa de accionamiento.
8. Verifique cuidadosamente que la correa de accionamiento no esté desgastada, ni presente cortes o torceduras.
9. Verifique que no haya obstrucciones en la salida de aire. Retire los residuos de esta área.

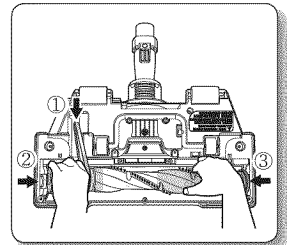


El cepillo giratorio para piso puede hacer que los flecos de alfombras se enreden dentro de la aspiradora. Sea cauteloso y apague el cepillo para piso al aspirar alfombras con flecos.



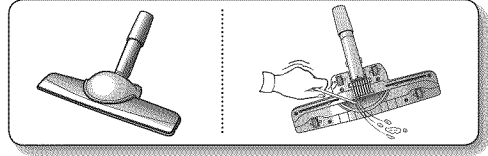
Verificación de la correa de accionamiento

1. Asegúrese de que la aspiradora esté desenchufada.
2. Una vez que se haya extraído el cepillo giratorio para piso de la aspiradora, tome la vieja correa de accionamiento y quítela de la polea del motor. Deseche la vieja correa de accionamiento.
3. Coloque la correa de accionamiento sobre la polea del motor y extienda el otro extremo sobre el cepillo giratorio para piso en el espacio entre las cerdas.
4. Calce los extremos del cepillo giratorio para piso en las ranuras ubicadas a los lados, como se muestra.
5. Gire a mano el cepillo giratorio para piso varias veces en la dirección de la polea del motor. Si está bien instalada, la correa de accionamiento se centrará sola en el cabezal del cepillo giratorio.
6. Vuelva a colocar la tapa del cepillo y los tornillos. Ajuste bien los tornillos.

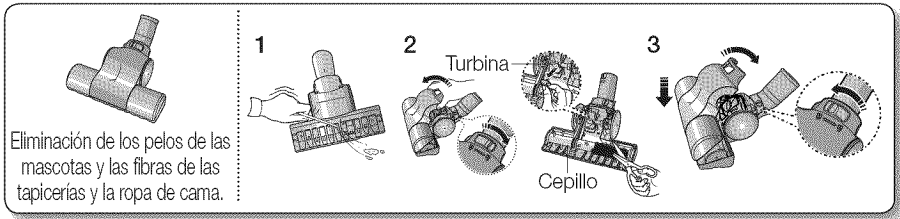


CEPILLO PARA PARQUÉ (OPCIONAL)


- Aspira el polvo de una vez en áreas amplias .
- Extraiga completamente los materiales de desperdicio de la entrada, si esta se encuentra bloqueada.



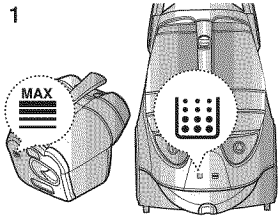
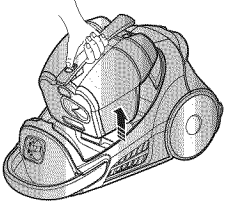
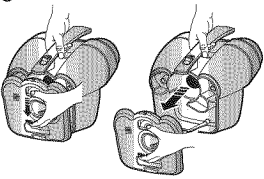

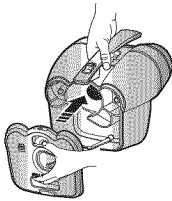
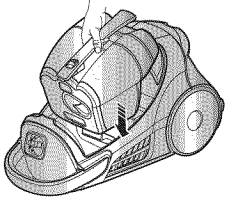
CEPILLO DE MANTAS (OPCIONAL)



1. Retire completamente la suciedad si la entrada está obstruida.
2. Ponga el botón de bloqueo en la posición (🔒) y elimine toda la suciedad.
3. Para volver a montar, alinee la cubierta con la parte frontal del cuerpo principal y ciérrela. Después de cerrar la cubierta, vuelva a poner el botón de bloqueo en la posición (🔒).

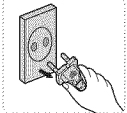
 **PRECAUCIÓN** Sólo se utiliza con la ropa de cama. Tenga cuidado en no dañar el cepillo al desobturarlo.

VACIADO DEL DEPÓSITO DE POLVO


<p>1</p>  <p>Cuando el polvo llegue hasta la marca que indica que la aspiradora está llena, vacíe el depósito de polvo.</p>	<p>2</p>  <p>Extraiga el depósito de polvo presionando el botón.</p>	<p>3</p>  <p>Separe la tapa del depósito de polvo.</p>
<p>4</p>  <p>Deséchelo el polvo del depósito.</p>	<p>5</p>  <p>Tras vaciar el depósito de polvo, elimine obstáculos tales como cabellos o pelaje de la tapa del depósito de polvo. Luego, cierre la tapa del depósito de polvo.</p>	<p>6</p>  <p>Antes de utilizar la aspiradora nuevamente, introduzca el depósito de polvo en el cuerpo principal de la aspiradora y presione la tapa hasta escuchar un clic.</p>

- Para vaciarlo en una bolsa de plástico: (recomendado para asmáticos/alérgicos)





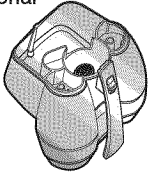






★ Puede enjuagar el depósito de polvo sólo con agua fría.

Opcional

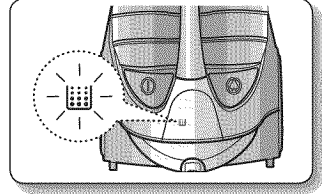


Es muy difícil evitar la exposición al polvo al vaciar cualquier aspiradora. Para minimizar este riesgo, asegúrese de recubrir el depósito de polvo con una bolsa grande a fin de vaciarlo y de cerrar la bolsa lo más fuertemente posible alrededor del depósito. Extraiga el depósito y cierre la bolsa lo más fuerte y rápido que sea posible y deséchela inmediatamente. Se recomienda utilizar guantes descartables y una máscara al vaciar la aspiradora. De ser posible, pídale a una persona que no sea alérgica que vacíe el depósito de polvo cuando sea necesario.

LIMPIEZA DEL DEPÓSITO PARA POLVO

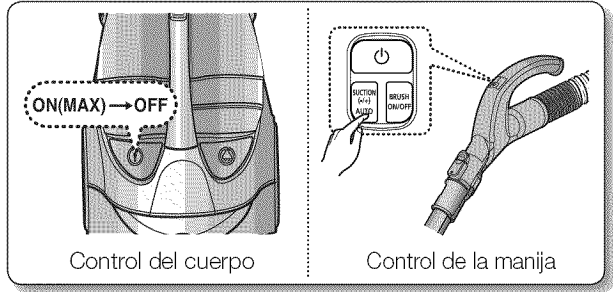
CUÁNDO LIMPIAR EL DEPÓSITO PARA POLVO

- Cuando la potencia de succión se reduzca, la lámpara se pondrá roja.
Si la luz se enciende, limpie el depósito para polvo.



PARA CONFIRMAR SI EL DEPÓSITO PARA POLVO REQUIERE UNA LIMPIEZA

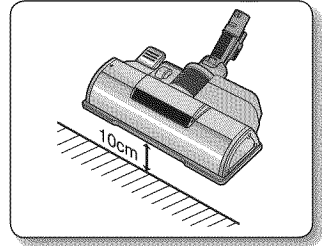
- Suba la potencia de la aspiradora a 'MÁX'.



Control del cuerpo

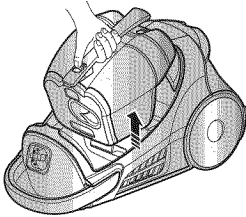
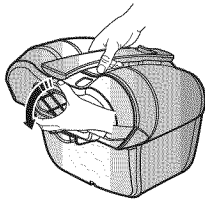
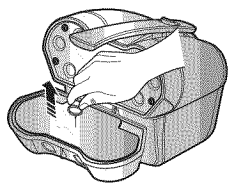
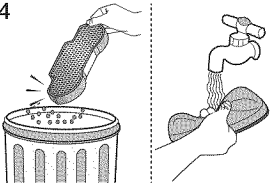
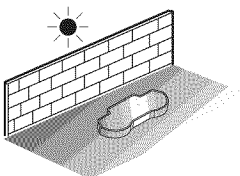
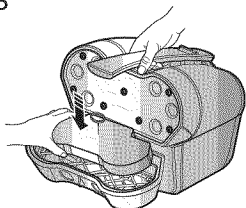
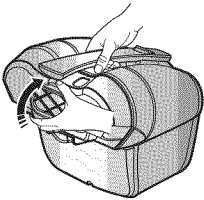
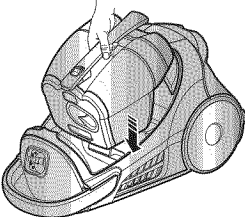
Control de la manija


- Si en un piso plano el indicador de verificación del filtro se pone rojo cuando la entrada se encuentra a 10 cm (4 pulgadas), limpie el depósito para polvo.

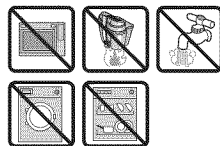


- ★ Si la potencia de succión disminuye considerablemente de forma continua o la aspiradora se sobrecalienta de manera anormal, limpie el depósito para polvo.

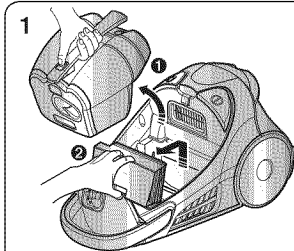
LIMPIEZA DEL DEPÓSITO PARA POLVO

<p>1</p>  <p>Extraiga el depósito de polvo.</p>	<p>2</p>  <p>Tire de la tapa de la caja para polvo para abrirla.</p>	<p>3</p>  <p>Extraiga la esponja y el filtro del depósito para polvo.</p>
<p>4</p>  <p>Sacuda la esponja y el filtro sobre el basurero para eliminar el polvo suelto; luego, lave la esponja y el filtro del depósito para polvo con agua.</p>	<p>5</p>  <p>Deje secar la esponja y el filtro a la sombra durante más de 12 horas.</p>	<p>6</p>  <p>Coloque la esponja y el filtro en el depósito para polvo.</p>
<p>7</p>  <p>Cierre la tapa del depósito de polvo.</p>	<p>8</p>  <p>Antes de utilizar la aspiradora nuevamente, introduzca el depósito de polvo en el cuerpo principal de la aspiradora hasta escuchar un clic.</p>	

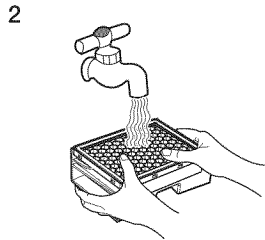
 Asegúrese de que el filtro esté completamente seco antes de volver a colocarlo en la aspiradora. Espere 12 horas para que se seque.



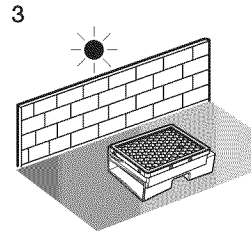
LIMPIEZA DEL FILTRO DE SALIDA



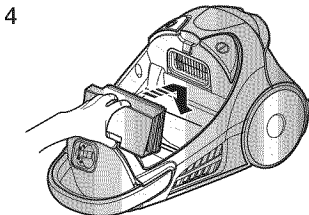
1 Retire el depósito y el filtro HEPA como se indica en la ilustración.



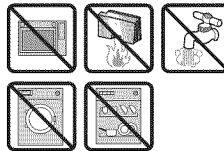
2 Limpie el filtro HEPA.




3 Deje que el filtro HEPA se seque a la sombra durante más de 12 horas.




4 Coloque el filtro HEPA en la unidad.



-  Asegúrese de que el filtro está completamente seco antes de volver a colocarlo en el aspirador. Deje que se seque durante 12 horas.

CAMBIO DE PILAS

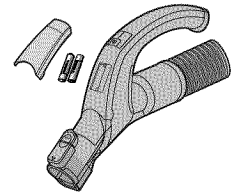
-  1. Cuando la aspiradora no funcione, reemplace las pilas del control remoto. Si el problema continúa, comuníquese con un distribuidor autorizado.


2. Utilice 2 pilas AAA.



ADVERTENCIA

- 1. Nunca desarme las pilas ni las recargue.
- 2. Nunca caliente las pilas ni las tire en el fuego.
- 3. No invierta los polos (+) y (-).
- 4. Deseche las pilas de la manera correspondiente.



TIPO DE PILA: Tamaño AAA 

solución de problemas

PROBLEMA	SOLUCIÓN
El motor no arranca	<ul style="list-style-type: none">• Verifique el cable, el enchufe y el tomacorriente.• Deje enfriar.
La potencia de succión disminuye gradualmente	<ul style="list-style-type: none">• Verifique si hay obstrucciones y elimínelas.
El cable no se enrolla completamente	<ul style="list-style-type: none">• Tire del cable unos 2 a 3 m (6,5 a 9,75 pies) y luego presione el botón para enrollar el cable.
La aspiradora no aspira polvo	<ul style="list-style-type: none">• Verifique el estado de la manguera y replácela de ser necesario.
Potencia de succión baja o decreciente	<ul style="list-style-type: none">• Verifique el estado de los filtros y, de ser necesario, límpielos como se indica en las instrucciones. Si los filtros están obstruidos y no pueden limpiarse, replácelos por unos nuevos.
Sobrecalentamiento del cuerpo de la aspiradora	<ul style="list-style-type: none">• Verifique el estado de los filtros. De ser necesario, límpielos como se indica en las instrucciones.
Descarga de electricidad estática	<ul style="list-style-type: none">• Baje la potencia de succión.• Esto también puede suceder si el aire de la habitación es muy seco. Ventile la habitación para aumentar la humedad.

memo

memo

memo



If you have any questions or comments relating to Samsung products, please contact the SAMSUNG customer care center.

Country	Customer Care Center ☎	Web Site
U.S	1-800-SAMSUNG	www.samsung.com/us
CANADA	1-800-SAMSUNG (726-7864)	www.samsung.com

