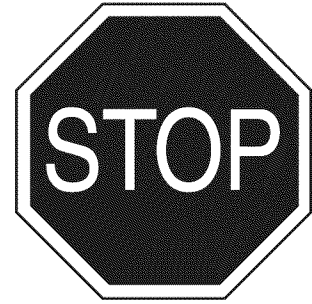


Owner's Manual



WEIGHT BRACKET KIT

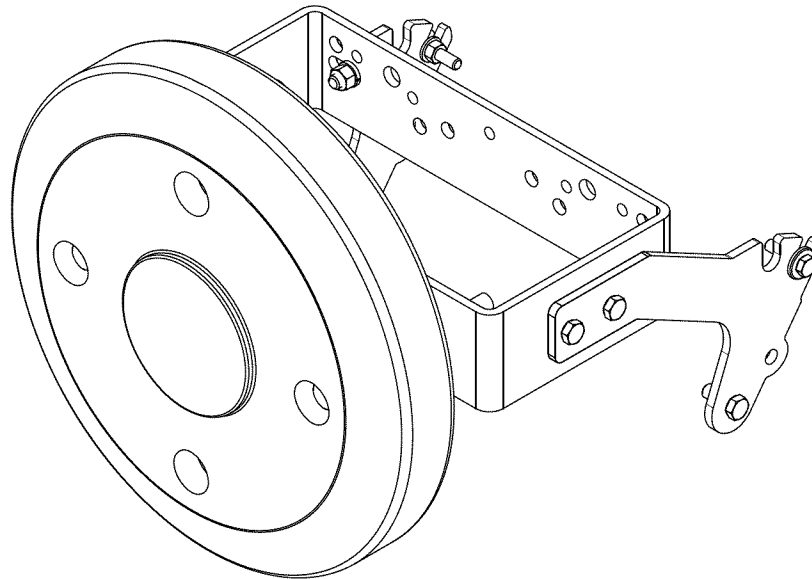
Model No. 486.24100

CAUTION:

Before using this product, read this manual and follow all Safety Rules and Operating Instructions.

DO NOT RETURN TO STORE
For Missing Parts or Assembly
Questions Call 1-866-576-8388

- **Safety**
- **Assembly**
- **Maintenance**
- **Repair Parts**



Sears Brand Management Corporation, Hoffman Estates, IL 60179 U.S.A.
www.craftsman.com

SAFETY RULES

Remember, any power equipment can cause injury if operated improperly or if the user does not understand how to operate the equipment. Exercise caution at all times when using power equipment.



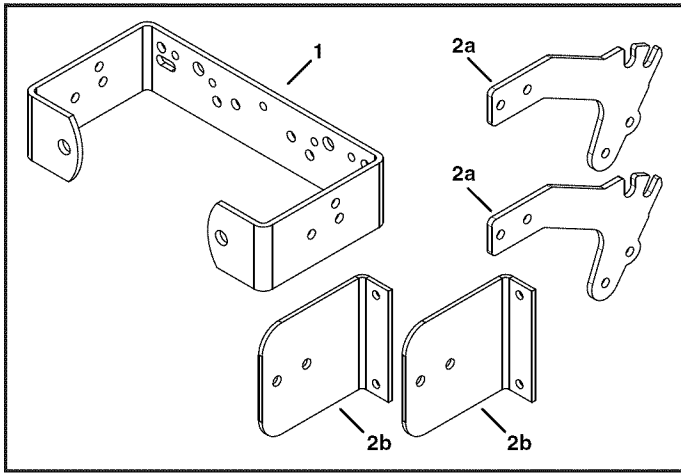
LOOK FOR THIS SYMBOL TO POINT OUT IMPORTANT SAFETY PRECAUTIONS. IT MEANS — ATTENTION! BECOME ALERT! YOUR SAFETY IS INVOLVED.



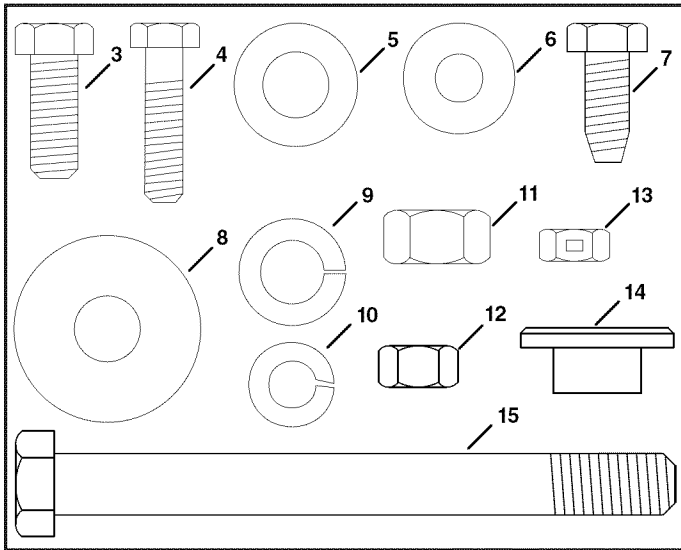
VEHICLE BRAKING AND STABILITY MAY BE AFFECTED WITH THE ADDITION OF AN ACCESSORY OR AN ATTACHMENT. BE AWARE OF CHANGING CONDITIONS ON SLOPES.

- Refer to your tractor owners manual for "Rules For Safe Operation."
- Do not use more than one 55 lb. weight with this bracket.

- Use 55 lb. weight for snow removal or tilling only.
- Weight must be removed when mower deck is installed.



CARTON CONTENTS

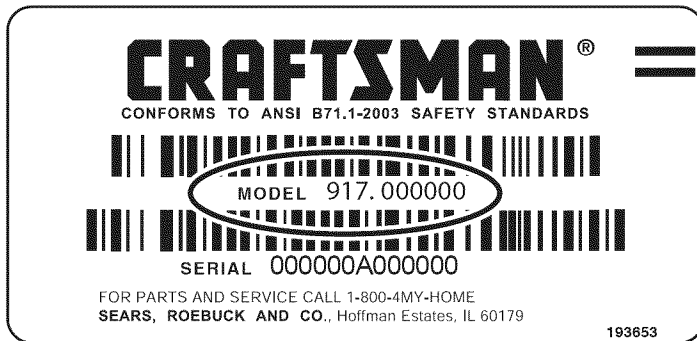


HARDWARE PACKAGE

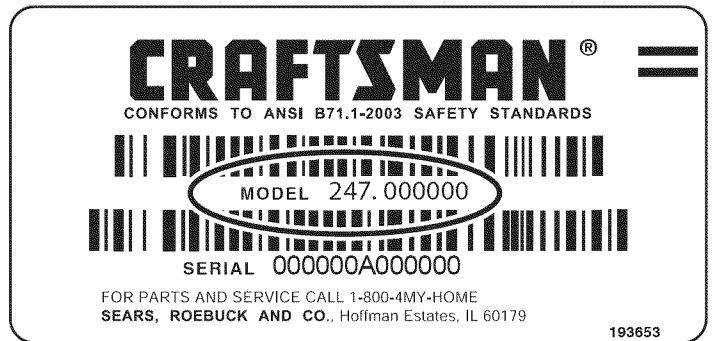
REF	QTY	PART NO	DESCRIPTION
1	1	24215	Weight Bracket
2a	2	26553	Weight Bracket Arm
2b	2	27347	Weight Bracket Arm
3	6	43001	Hex Bolt, 3/8-16 x 1"
4	2	43840	Hex Bolt, 5/16-18 x 1-1/4"
5	2	R19171616	Washer, .1/2" x 1" O.D.
6	2	43081	Washer, 5/16"
7	4	47630	Hex Bolt, 5/16-18 x 3/4"
8	2	R19172410	Washer, 1/2" x 1-1/2" O.D.
9	2	43353	Lock Washer, 1/2"
10	6	43003	Lock Washer, 3/8"
11	2	712-0206	Nex Nut, 1/2-13
12	6	43015	Hex Nut, 3/8-16
13	2	43064	Lock Nut, 5/16-18
14	2	1657-5	Step Bushing
15	2	R74760884	Hex Bolt, 1/2-13 x 5-1/2"

LOCATE YOUR TRACTORS SERIAL NUMBER

Look under the seat of your tractor and locate the model number. For tractors with model numbers beginning with 917 (944 in Canada), proceed to page 3. For tractors with model numbers beginning with 247 (459 in Canada), proceed to page 4.



**917/944 MODEL TRACTORS
GO TO PAGE 3**



**247/459 MODEL TRACTORS
GO TO PAGE 4**

ASSEMBLY INSTRUCTIONS FOR MODEL 917/944 TRACTORS

IF YOU HAVE THIS STYLE DRAWBAR:

1. Assemble two 1.5" O.D. washers (8) onto two 3/8-16 x 1" hex bolts (3). Insert bolts through drawbar and assemble weight bracket (1) onto bolts. Fasten securely with two 3/8" lock washers (10) and two 3/8-16 hex nuts (12). See figure 1.
2. Assemble wheel weight to weight bracket (1) using two 1/2" x 5-1/2" hex bolts (15), 1" O.D. washers (5), 1/2" lock washers (9) and 1/2-13 hex nuts (11). Tighten securely. See figure 1.

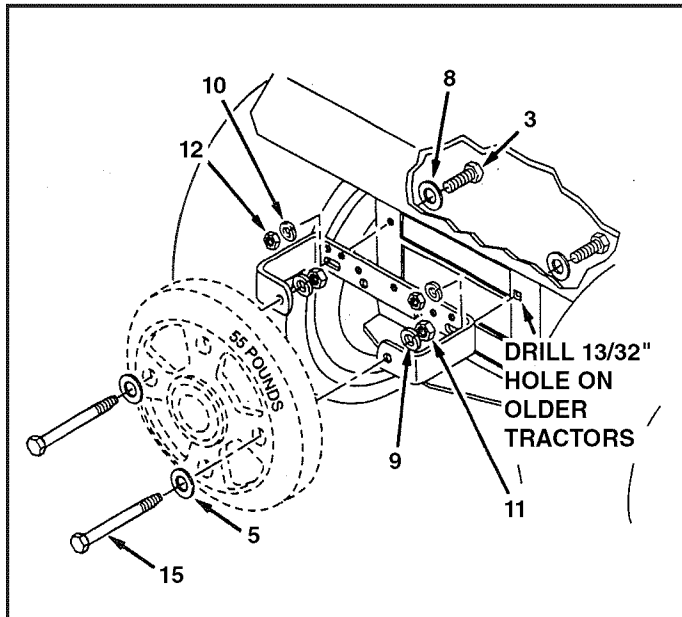


FIGURE 1

Use figure 3A for most tractors with this style drawbar. Use figure 3B if the weight bracket interferes with the gas tank.

5. Assemble weight bracket (1) to weight bracket arms (2a) using four 3/8-16 x 1" hex bolts (3), 3/8" lock washers (10) and 3/8-16 hex nuts (12). See figure 3.
6. Assemble wheel weight to weight bracket (1) using two 1/2" x 5-1/2" hex bolts (15), 1" O.D. washers (5), 1/2" lock washers (9) and 1/2-13 hex nuts (11). Tighten securely. See figure 3.

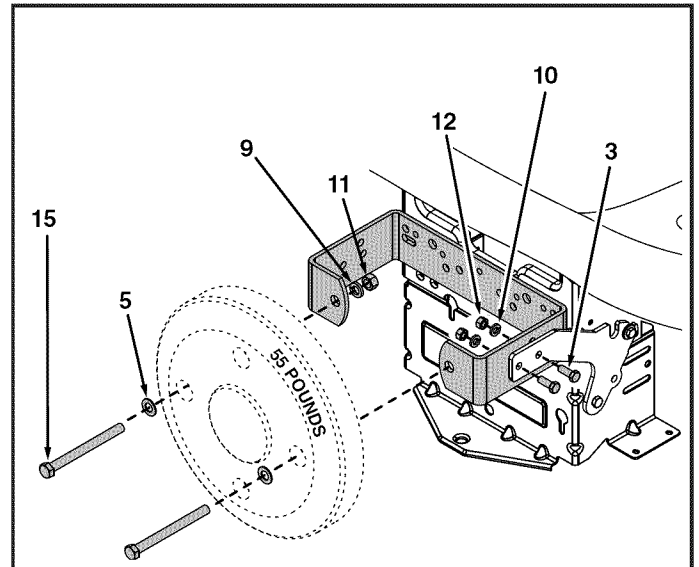


FIGURE 3A

IF YOU HAVE THIS STYLE DRAWBAR:

3. Assemble bottom of two weight bracket arms (2a) to sides of drawbar using two 3/8-16 x 1" hex bolts (3), 3/8" lock washers (10) and 3/8-16 hex nuts (12). See figure 2.
4. Assemble top of two weight bracket arms (2a) to sides of drawbar using front notches in arms. Use two 5/16-18 x 1-1/4" hex bolts (4), step bushings (14), 5/16" washers (6) and 5/16" lock nuts (13). See figure 2.

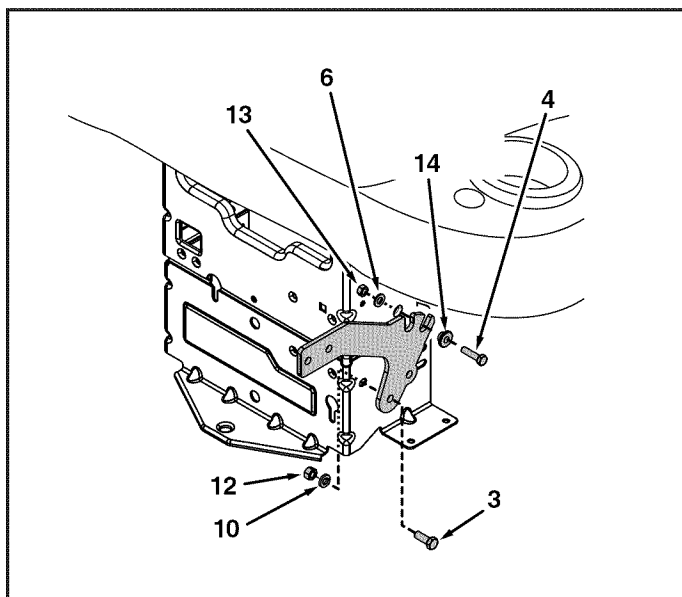


FIGURE 2

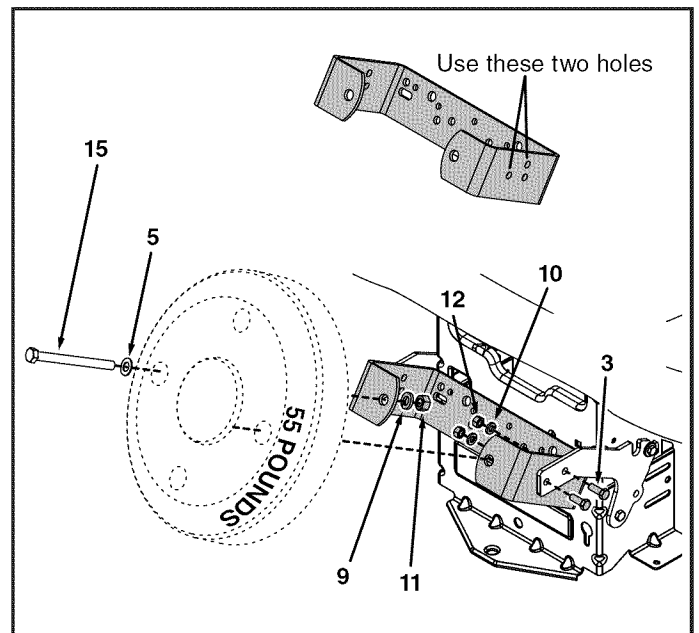


FIGURE 3B

ASSEMBLY INSTRUCTIONS FOR MODEL 247/459 TRACTORS

IF YOUR TRACTOR DRAWBAR HAS SHOULDER BOLTS:

1. Place the second notch in top of weight bracket arm (2a) onto shoulder bolt in side of drawbar. Secure bottom of arm to drawbar using a 3/8-16 x 1" hex bolt (3), a 3/8" lock washer (10) and a 3/8-16 hex nut (12). Repeat on other side. See figure 4.

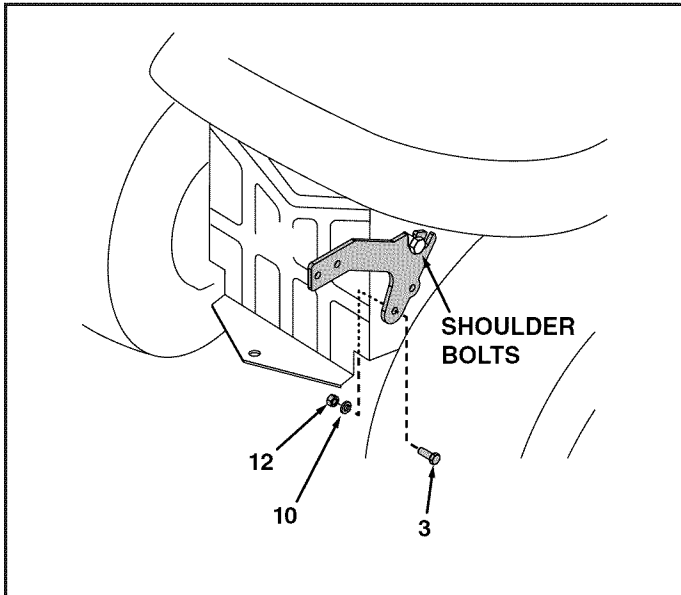


FIGURE 4

IF YOUR TRACTOR DRAWBAR DOES NOT HAVE SHOULDER BOLTS:

1. Attach both weight bracket arms (2b) to drawbar using four 5/16" x 3/4" hex bolts. See figure 6.

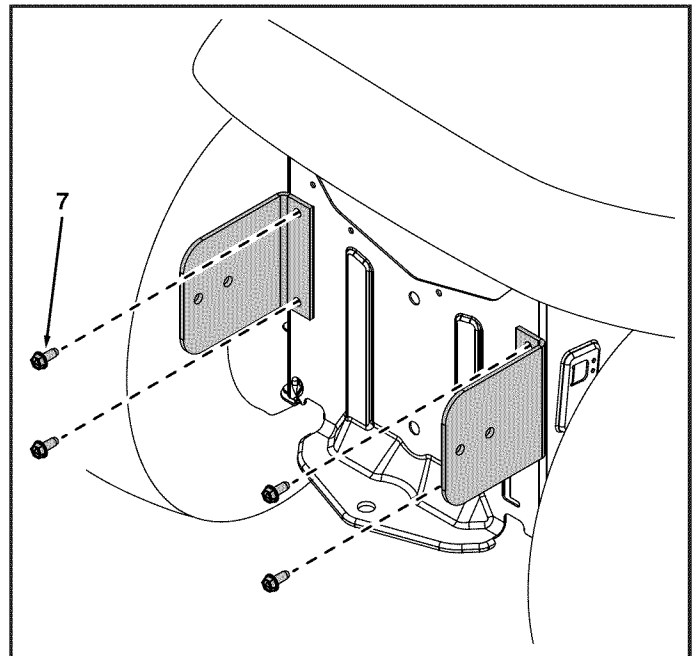


FIGURE 6

2. Assemble the weight bracket (1) to weight bracket arms (2a) using four 3/8-16 x 1" hex bolts (3), 3/8" lock washers (10) and 3/8-16 hex nuts (12). See figure 4.
3. Assemble wheel weight to weight bracket (1) using two 1/2" x 5-1/2" hex bolts (15), 1" O.D. washers (5), 1/2" lock washers (9) and 1/2-13 hex nuts (11). Tighten securely. See figure 4.

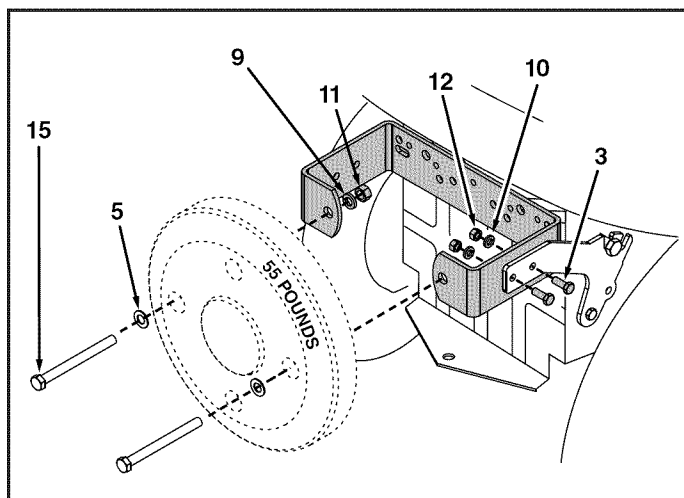


FIGURE 5

2. Assemble the weight bracket (1) to weight bracket arms (2b) using four 3/8-16 x 1" hex bolts (3), 3/8" lock washers (10) and 3/8-16 hex nuts (12). See figure 4.
3. Assemble wheel weight to weight bracket (1) using two 1/2" x 5-1/2" hex bolts (15), 1" O.D. washers (5), 1/2" lock washers (9) and 1/2-13 hex nuts (11). Tighten securely. See figure 7.

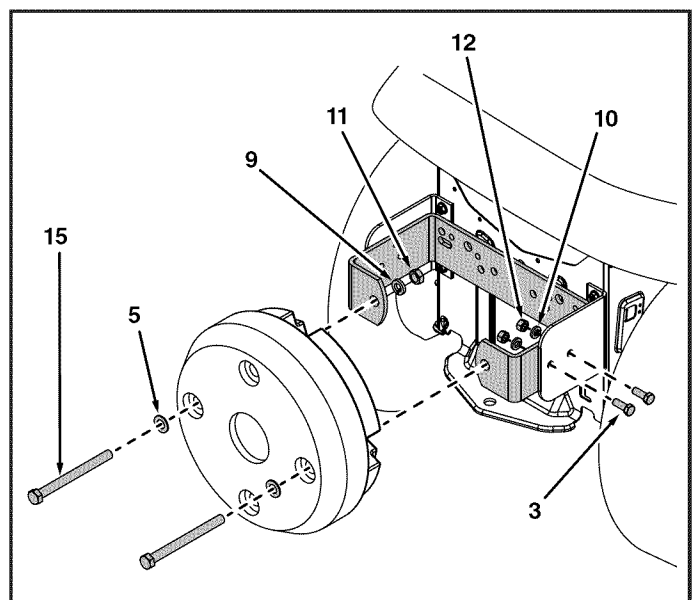


FIGURE 7

CRAFTSMAN®

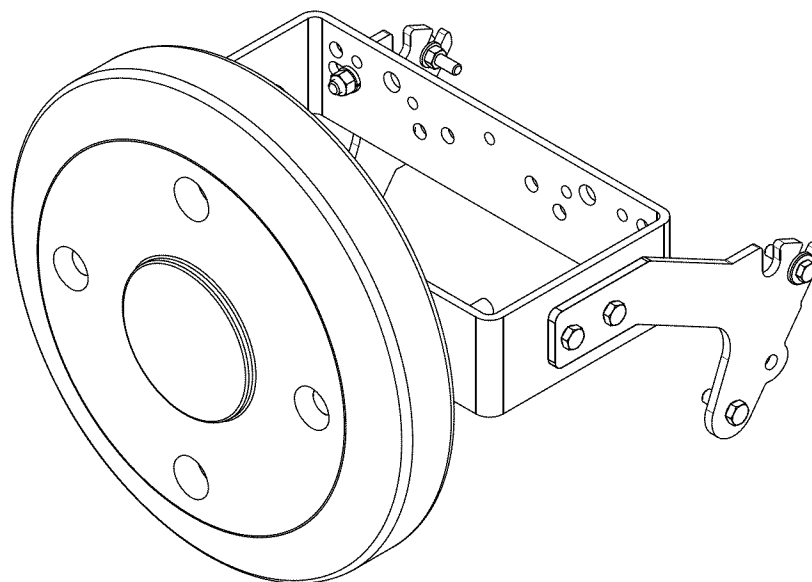
JEU DE SUPPORT POUR CONTREPOIDS

Modèle N° : 486.24100

ATTENTION:

Lire et suivre attentivement les instructions et consignes de sécurité de ce manuel avant d'utiliser cet article.

- Sécurité
- Assemblage
- Entretien
- Pièces de rechange



Sears Brand Management Corporation, Hoffman Estates, IL 60179 É.-U.
www.craftsman.com

CONSIGNES DE SÉCURITÉ

Tout appareil mécanique ou motorisé risque de provoquer des blessures si ce dernier n'est pas utilisé correctement ou si l'utilisateur ne sait pas comment l'utiliser. Faites preuve de prudence à tout moment lorsque vous utilisez un appareil mécanique ou motorisé.



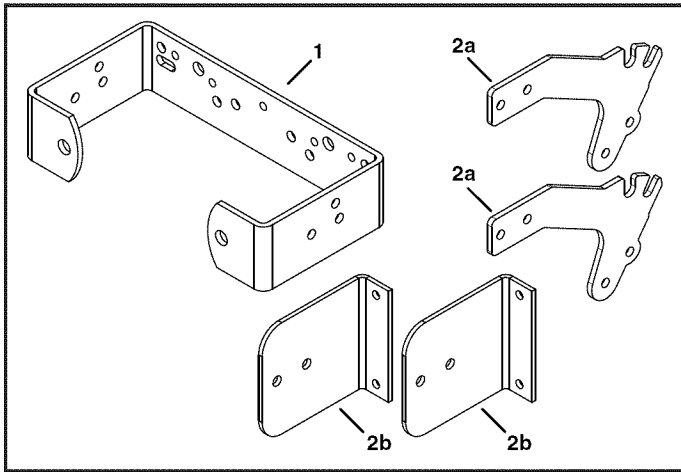
CE SYMBOLE INDIQUE DES CONSIGNES DE SÉCURITÉ IMPORTANTES. IL SIGNIFIE: ATTENTION ! SOYEZ VIGILANT ! VOTRE SÉCURITÉ EN DÉPEND!



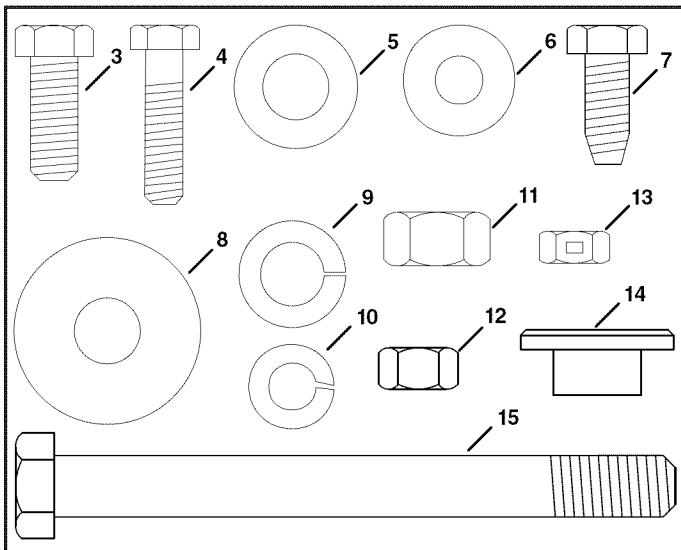
ATTENTION : LE FREINAGE ET LA STABILITÉ DU VÉHICULE RISQUENT D'ÊTRE MODIFIÉS PAR L'AJOUT D'UN ACCESSOIRE. AYEZ CONSCIENCE DES CONDITIONS CHANGEANTES SUR LES PENTES.

- Consultez les « Règles d'utilisation sécuritaires » du manuel d'utilisation de votre tracteur.
- N'utilisez pas plus d'un contrepois de 25 kg (55 lb) avec ce support.

- N'utilisez le contrepois de 25 kg (55 lb) que pour le déneigement ou le labourage.
- Le contrepois doit obligatoirement être déposé lors de l'installation du capot de la tondeuse.



CONTENU DU CARTON

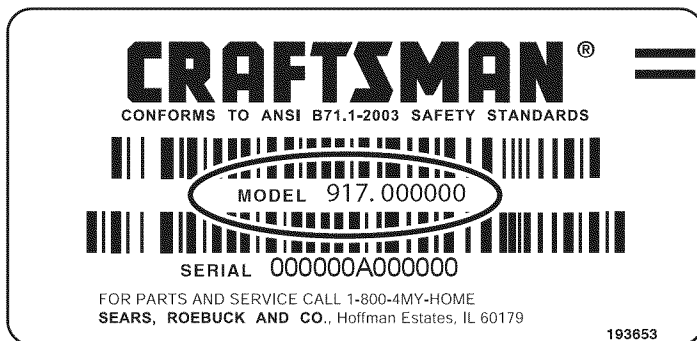


SACHET DE QUINCAILLERIE

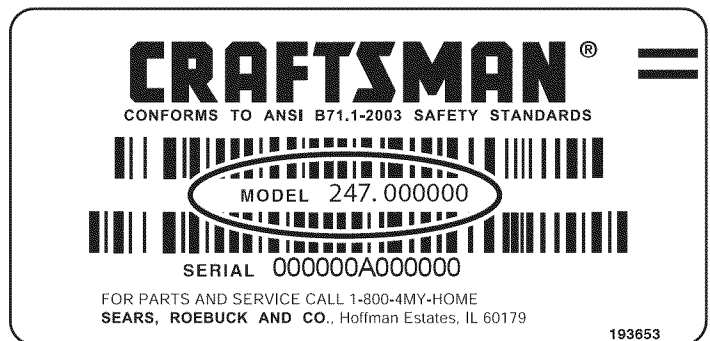
RÉF.	QTÉ	N° DE PIÈCE	DESCRIPTION
1	1	24215	Support de contrepoids
2a	2	26553	Bras du support
2b	2	27347	Bras du support
3	6	43001	Boulon hexagonal, 3/8-16 x 1 po
4	2	43840	Boulon hexagonal, 5/16-18 x 1-1/4 po
5	2	R19171616	Rondelle, 0,12 x diam. ext. 1 po
6	2	43081	Rondelle, 5/16 po
7	4	47630	Boulon hexagonal, 5/16-18 x 3/4 po
8	2	R19172410	Rondelle, 1/2 po x diam. ext. 1-1/2 po
9	2	43353	Rondelle de blocage, 1/2 po
10	6	43003	Rondelle de blocage, 3/8 po
11	2	712-0206	Écrou hexagonal, 1/2-13
12	6	43015	Écrou hexagonal, 3/8-16
13	2	43064	Écrou hexagonal, 5/16-18
14	2	1657-5	Bague épaulée
15	2	R74760884	Boulon hexagonal, 1/2-13 x 5-1/2 po

COMMENT TROUVER LE NUMÉRO DE SÉRIE DE VOTRE TRACTEUR

Identifiez le numéro de modèle de votre tracteur, sous la selle. Pour les tracteurs dont le numéro de modèle commence par 917 (944 au Canada), voir page 7. Pour les tracteurs dont le numéro de modèle commence par 247 (459 au Canada), voir page 8.



**TRACTEURS MODÈLES
917/944, VOIR PAGE 7**



**TRACTEURS MODÈLES
247/459, VOIR PAGE 8**

INSTRUCTIONS DE MONTAGE POUR TRACTEURS MODÈLES 917/944

SI VOTRE TRACTEUR EST ÉQUIPÉ D'UNE BARRE D'ATTELAGE DE CE TYPE :

1. Mettez deux rondelles de 1,5 po de diam. ext. (8) sur deux boulons hexagonaux de 3/8-16 x 1 po (3). Passez ces boulons dans la barre d'attelage et montez le support de contrepoids (1) sur celles-ci. Bloquez l'ensemble solidement avec deux rondelles de blocage de 3/8 po (10) et deux écrous hexagonaux de 3/8-16 (12). Voir la figure 1.
2. Montez le contrepoids sur son support (1) à l'aide de deux boulons hexagonaux de 1/2 x 5-1/2 po (15), de deux rondelles de 1 po diam. ext. (5), de deux rondelles de blocage de 1/2 po (9) et de deux écrous hexagonaux de 1/2-13 (11). Serrez fermement. Voir la figure 1.

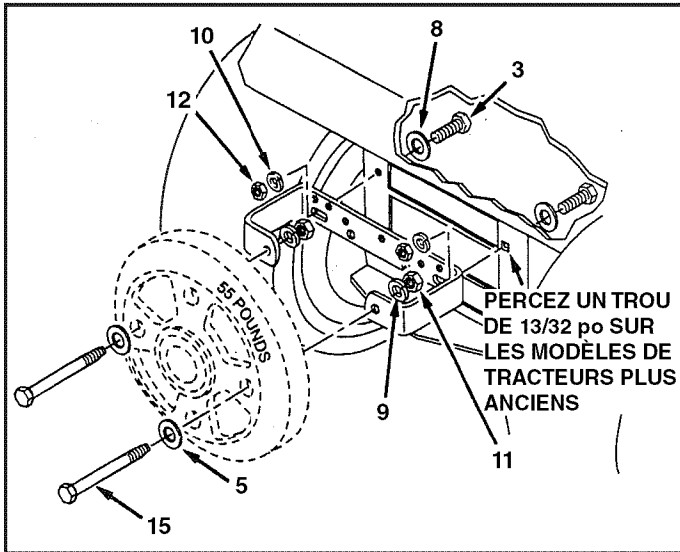


FIGURE 1

SI VOTRE TRACTEUR EST ÉQUIPÉ D'UNE BARRE D'ATTELAGE DE CE TYPE :

3. Montez le bas des deux bras du support (2a) sur les côtés de la barre d'attelage à l'aide de deux boulons hexagonaux de 3/8-16 x 1 po (3), de deux rondelles de blocage de 3/8 po (10) et de deux écrous hexagonaux de 3/8-16 (12). Voir la figure 2.
4. Fixez le haut des deux bras des supports (2a) aux côtés de la barre d'attelage, en vous servant des deux encoches à l'avant des bras. Fixez à l'aide de deux boulons hexagonaux de 5/16-18 x 1-1/4 po (4), des bagues épaulées (14), de deux rondelles de 5/16 po (4) et de deux contre-écrous de 5/16 po (13). Voir la figure 2.

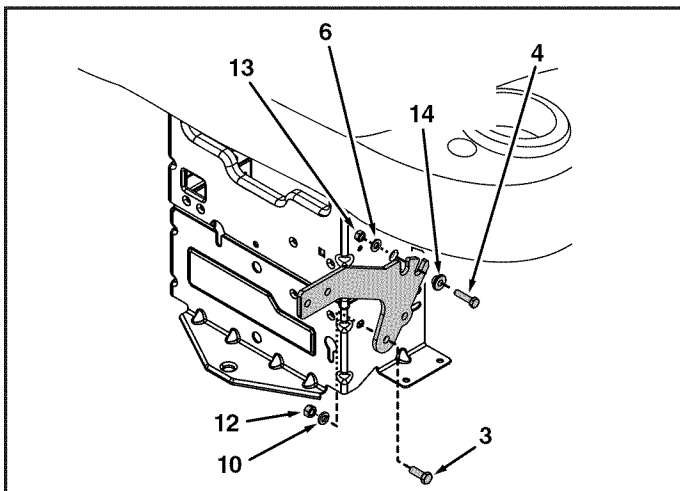


FIGURE 2

Voir la figure 3A pour la plupart des tracteurs équipés d'une barre d'attelage de ce type. Voir la figure 3B si le support du contrepoids cause une interférence avec le réservoir de carburant.

5. Montez le support (1) de contrepoids sur ses bras (2a) à l'aide de quatre boulons hexagonaux de 3/8-16 x 1 po (3), de quatre rondelles de blocage de 3/8 po (10) et de quatre écrous hexagonaux de 3/8-16 (12). Voir la figure 3.
6. Montez le contrepoids sur son support (1) à l'aide de deux boulons hexagonaux de 1/2 x 5-1/2 po (15), de deux rondelles de diam. ext. 1 po (5), de deux rondelles de blocage de 1/2 po (9) et de deux écrous hexagonaux de 1/2-13 (11). Serrez fermement. Voir la figure 3.

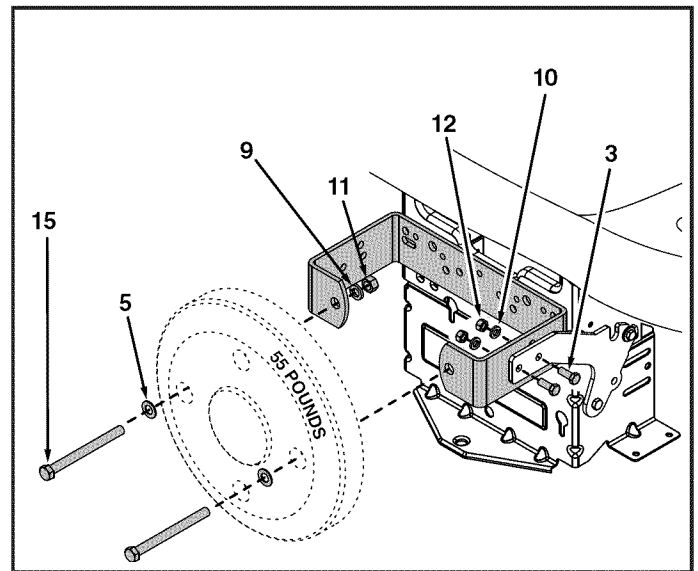


FIGURE 3A

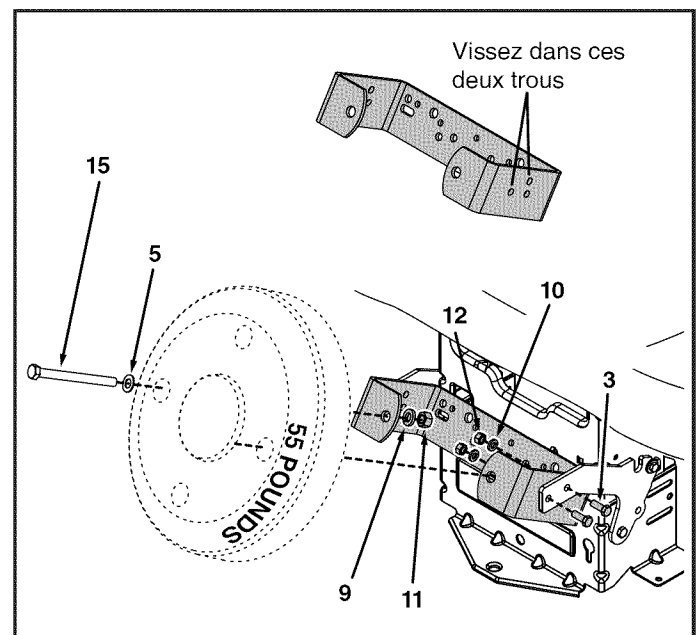


FIGURE 3B

INSTRUCTIONS DE MONTAGE POUR TRACTEURS MODÈLES 247/459

SI LA BARRE D'ATTELAGE DE VOTRE TRACTEUR EST ÉQUIPÉE DE VIS ÉPAULÉES :

1. Mettez la deuxième encoche en haut du bras du support (2a) sur la vis épaulée de la paroi latérale de la barre d'attelage. Fixez le bas du bras à la barre d'attelage à l'aide d'un boulon hexagonal de 3/8-16 x 1 po (3), d'une rondelle de blocage de 3/8 po (10) et d'un écrou hexagonal de 3/8-16 (12). Faites la même chose de l'autre côté. Voir la figure 4.

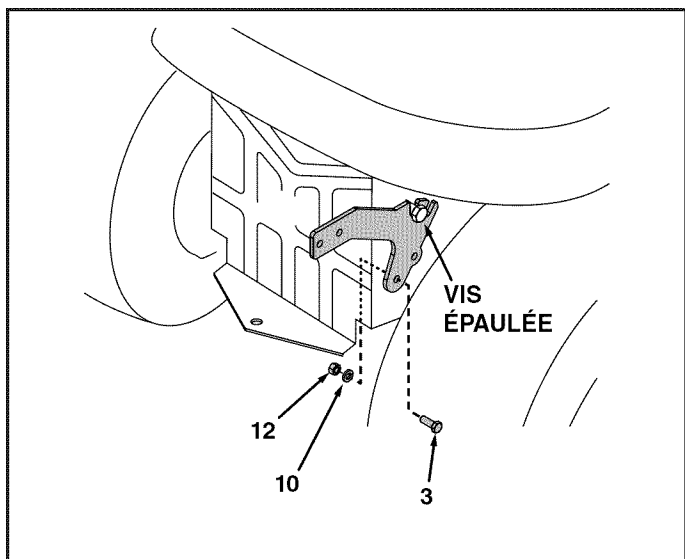


FIGURE 4

2. Montez le support (1) de contrepois sur ses bras (2a) à l'aide de quatre boulons hexagonaux de 3/8-16 x 1 po (3), de quatre rondelles de blocage de 3/8 po (10) et de quatre écrous hexagonaux de 3/8-16 (12). Voir la figure 4.
3. Montez le contrepois sur son support (1) à l'aide de deux boulons hexagonaux de 1/2 x 5-1/2 po (15), de deux rondelles de 1 po diam. ext. (5), de deux rondelles de blocage de 1/2 po (9) et de deux écrous hexagonaux de 1/2-13 (11). Serrez fermement. Voir la figure 4.

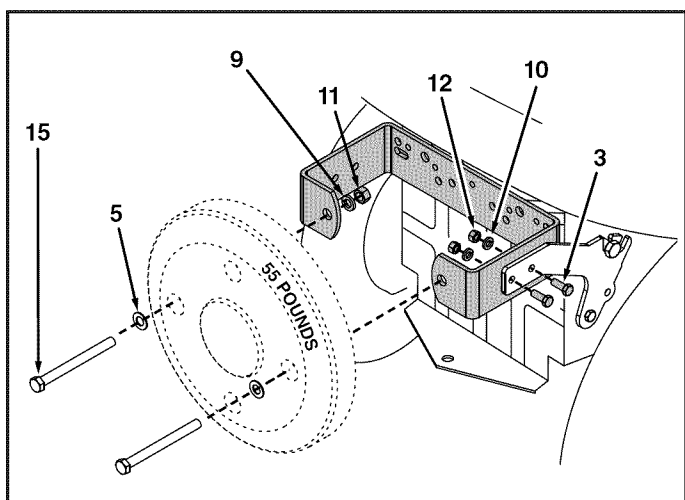


FIGURE 5

SI LA BARRE D'ATTELAGE DE VOTRE TRACTEUR N'EST PAS ÉQUIPÉE DE VIS ÉPAULÉES :

1. Fixez les deux bras du support (2b) à la barre d'attelage à l'aide de quatre boulons hexagonaux de 5/16 x 3/4 po. Voir la figure 6.

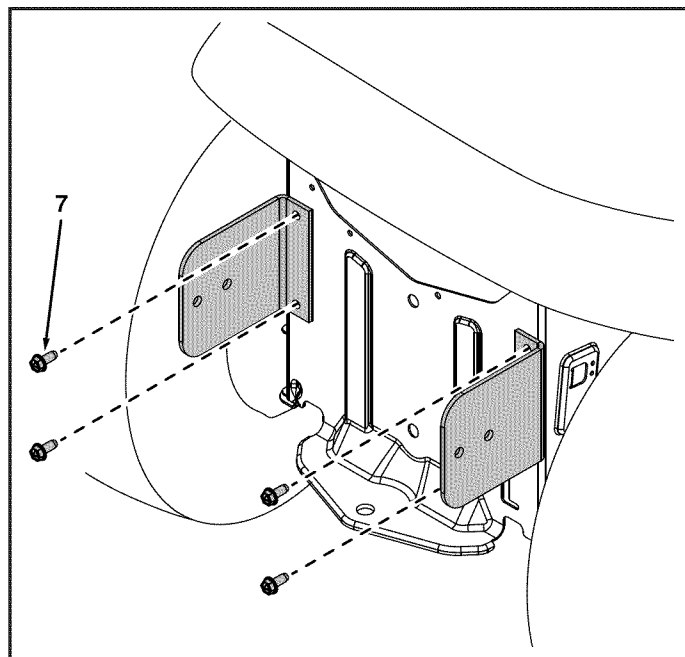


FIGURE 6

2. Montez le support (1) de contrepois sur ses bras (2b) à l'aide de quatre boulons hexagonaux de 3/8-16 x 1 po (3), de quatre rondelles de blocage de 3/8 po (10) et de quatre écrous hexagonaux de 3/8-16 (12). Voir la figure 4.
3. Montez le contrepois sur son support (1) à l'aide de deux boulons hexagonaux de 1/2 x 5-1/2 po (15), de deux rondelles de 1 po diam. ext. (5), de deux rondelles de blocage de 1/2 po (9) et de deux écrous hexagonaux de 1/2-13 (11). Serrez fermement. Voir la figure 7.

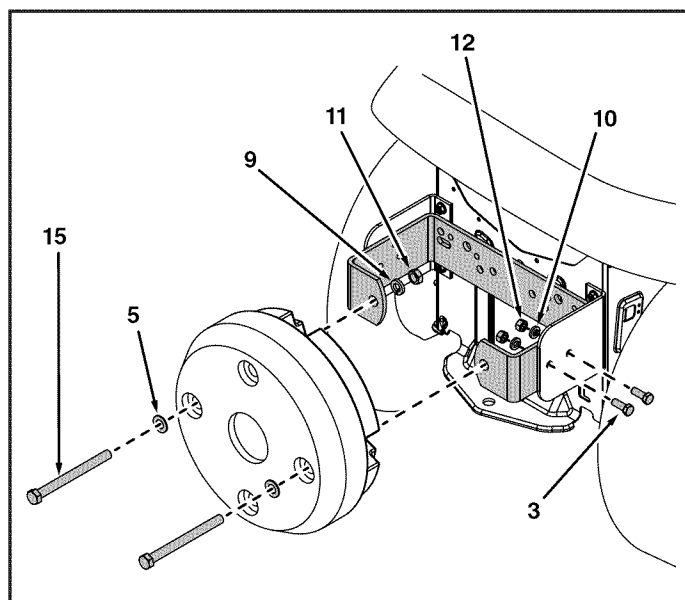


FIGURE 7