

24" ELECTRIC RANGE INSTALLATION INSTRUCTIONS

(For 3 Wire, 60 Hz. Systems)

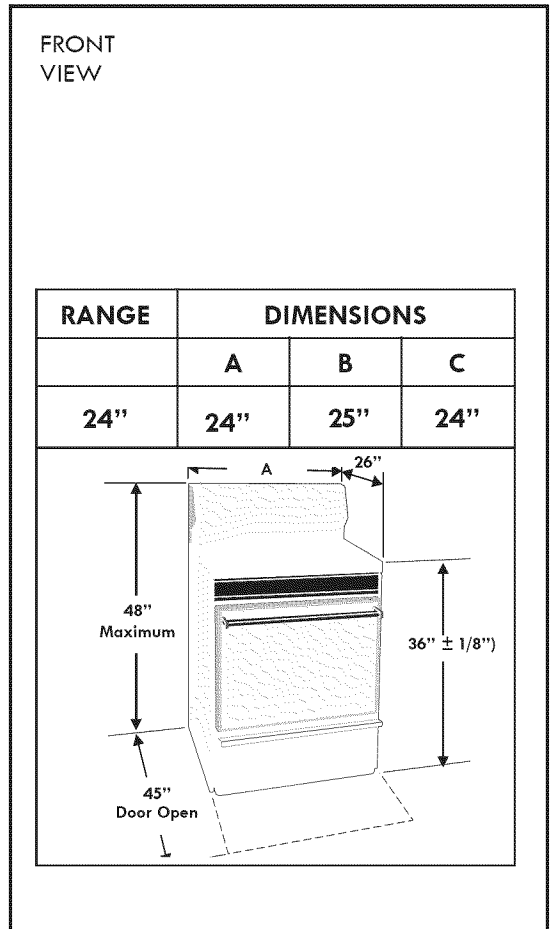
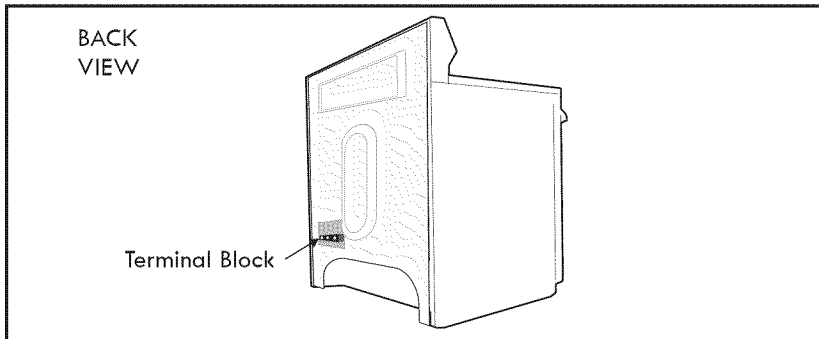
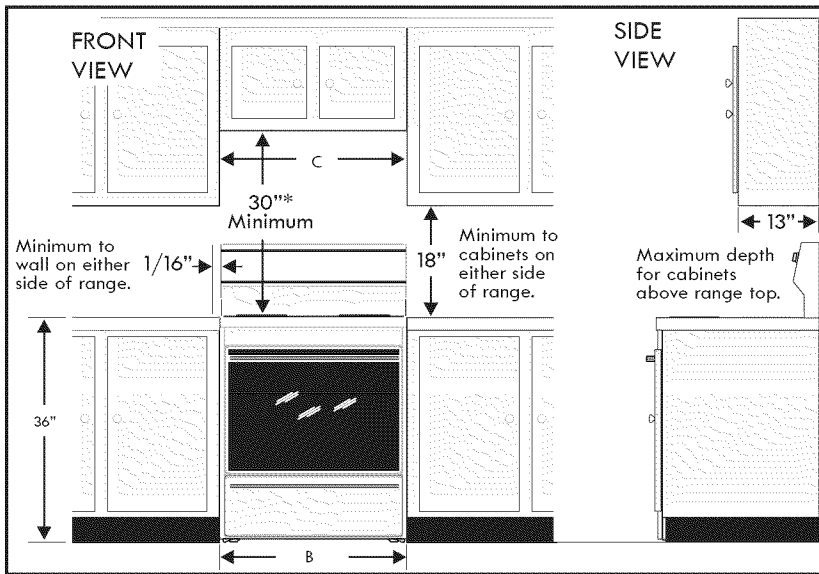


**INSTALLATION AND SERVICE MUST BE PERFORMED BY A QUALIFIED INSTALLER.
IMPORTANT: SAVE FOR LOCAL ELECTRICAL INSPECTOR'S USE.
READ AND SAVE THESE INSTRUCTIONS FOR FUTURE REFERENCE.**

⚠ WARNING FOR YOUR SAFETY: Do not store or use gasoline or other flammable vapors and liquids in the vicinity of this or any other appliance.

1. Clearances and Dimensions

- Provide adequate clearances between the range and adjacent combustible surfaces.
- Location—Check location where the range will be installed. Check for proper electrical supply and the stability of floor.
- Dimensions that are shown must be used. Given dimensions provide minimum clearance. Contact surface must be solid and level.



* 30" MINIMUM CLEARANCE BETWEEN THE TOP OF THE COOKING SURFACE AND THE BOTTOM OF AN UNPROTECTED WOOD OR METAL CABINET; OR 24" MINIMUM WHEN BOTTOM OF WOOD OR METAL CABINET IS PROTECTED BY NOT LESS THAN 1/4" FLAME RETARDANT MILLBOARD COVERED WITH NOT LESS THAN NO. 28 MSG SHEET STEEL, 0.015" STAINLESS STEEL, 0.024" ALUMINUM OR 0.020" COPPER. 0" CLEARANCE IS THE MINIMUM FOR THE REAR OF THE RANGE. FOLLOW ALL DIMENSION REQUIREMENTS PROVIDED ABOVE TO PREVENT PROPERTY DAMAGE, POTENTIAL FIRE HAZARD, AND INCORRECT COUNTERTOP AND CABINET CUTS.

TO ELIMINATE THE RISK OF BURNS OR FIRE BY REACHING OVER HEATED SURFACE UNITS, CABINET STORAGE SPACE LOCATED ABOVE THE SURFACE UNITS SHOULD BE AVOIDED. IF CABINET STORAGE IS TO BE PROVIDED, THE RISK CAN BE REDUCED BY INSTALLING A RANGE HOOD THAT PROJECTS HORIZONTALLY A MINIMUM OF 5" BEYOND THE BOTTOM OF THE CABINETS.

24" ELECTRIC RANGE INSTALLATION INSTRUCTIONS

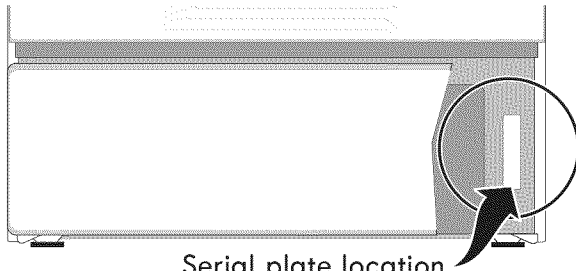
(For 3 Wire, 60 Hz. Systems)

2. Install Anti-Tip Bracket(s). (See instructions on page 4.)

3. Serial Plate Information

The serial plate is located on the frame and is visible when the drawer is opened. See the serial plate for the following information:

- Model, lot and serial number of range.
- Kilowatt rating (power requirements).
- Voltage ratings.



4. Electrical Connection Requirements

This appliance must be properly installed and grounded by a qualified technician in accordance with the National Electrical Code ANSI/NFPA No. 70--latest edition--and local electrical code requirements.

This appliance may be connected by means of permanent "Hard Wiring" or "Power Supply Cord Kit."

When hard wiring, do not leave excess wire in range compartment. Excess wire in the range compartment may not allow the access cover to be replaced properly, and could create a potential electrical hazard if wires become pinched. Connect only as instructed under "WIRING INSTRUCTIONS" in sections 6 and 7. When using flexible conduit or range cable, use flex connector or range cable strain relief.

NOTE: Only use copper wire in connection to terminal block.

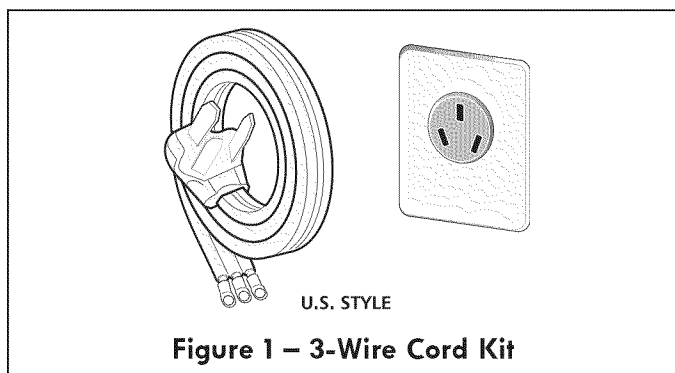


Figure 1 – 3-Wire Cord Kit

4B. Models Requiring Power Supply Cord Kit

⚠ WARNING RISK OF FIRE OR ELECTRICAL SHOCK MAY OCCUR IF AN INCORRECT SIZE RANGE CORD KIT IS USED, THE INSTALLATION INSTRUCTIONS ARE NOT FOLLOWED OR STRAIN RELIEF BRACKET IS DISCARDED.

This appliance may be connected by means of a power supply cord. Only a power supply cord kit rated at 40 amperes, 125/250 volts minimum, and marked for use with ranges shall be used. Cord must have three (3) conductors. Terminals on end of wires must be either closed loop or open-end spade lugs with upturned ends. Cord must have strain relief clamp.

NOTE: MOBILE HOME INSTALLATION OR AREAS WHERE LOCAL CODES DO NOT PERMIT GROUNDING THROUGH NEUTRAL, A FOUR (4) CONDUCTOR POWER CORD MUST BE USED.

A 1-3/8" knock-out hole is provided at the bottom of the range terminal box for connecting the power supply cord kit to the range terminal block (see Figures 2 and 3).

5. Permanent Hard Wiring (3 or 4 Wires)

Insert the residence 3-wire power supply cable through the 1-1/8" hole at the bottom of the range terminal box (see Figure 2). For mobile home application or where connections with a 3-wire power supply cable is not allowed, use a 4-wire power supply cable (for connections, see Figure 3). Use a U.L. approved strain relief clamp to secure the cable to the terminal box.

6. Wiring Instructions – 3-Wire Supply Cable

⚠ WARNING ELECTRICAL GROUND IS REQUIRED ON THIS APPLIANCE.

This appliance is manufactured with the neutral terminal connected to the frame. If local codes permit connection of the frame grounding conductor to the neutral wire of the copper power supply cord:

(The 3-conductor cord or cable must be replaced with a 4-conductor cord or cable where grounding through the neutral conductor is prohibited in new installations, mobile homes, recreational vehicles or in other areas where local codes do not permit neutral grounding.)

24" ELECTRIC RANGE INSTALLATION INSTRUCTIONS

(For 3 Wire, 60 Hz. Systems)

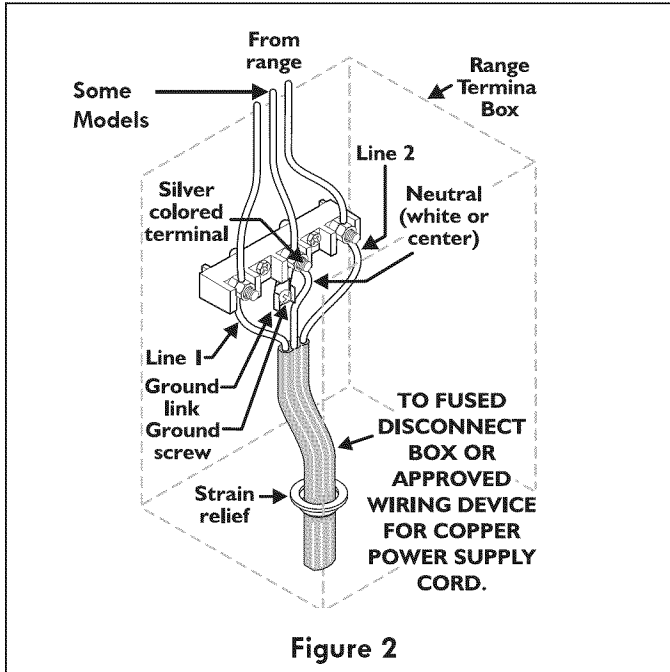


Figure 2

- Remove the 2 screws and remove terminal box cover.
- Remove the 3 loose nuts (after you removed the rubber band) on the terminal block using 3/8" nut driver or socket.
- Attach cable or pigtail to the 3 studs on terminal block, as local codes require. **The neutral wire (white) or center wire must be connected to center terminal.**
- Reinstall terminal box cover.

CAUTION Do not loosen nuts which secure the factory installed range wiring to terminal block while connecting range. Electrical failure or loss of electrical connection may occur.

GROUNDING INSTRUCTIONS

A ground link is installed on this range which connects the center terminal of the terminal block (neutral) to the chassis. The ground link is connected to the range by the center ground screw. The ground link must not be removed unless national or local codes do not permit use of the ground link.

NOTE: If the ground link is removed for any reason, a separate ground wire must be connected to the separate ground screw attached to the range chassis, and to an adequate ground source.

If used in a mobile home or if local codes do not permit grounding through the neutral, use ground lead or ground screw to ground unit in accordance with local codes. Connect neutral to branch circuit.

To Remove Ground Link:

- Remove ground link screw using a Phillips screwdriver. Save screw for future use.
- Bend up ground link so that it does not contact the range.

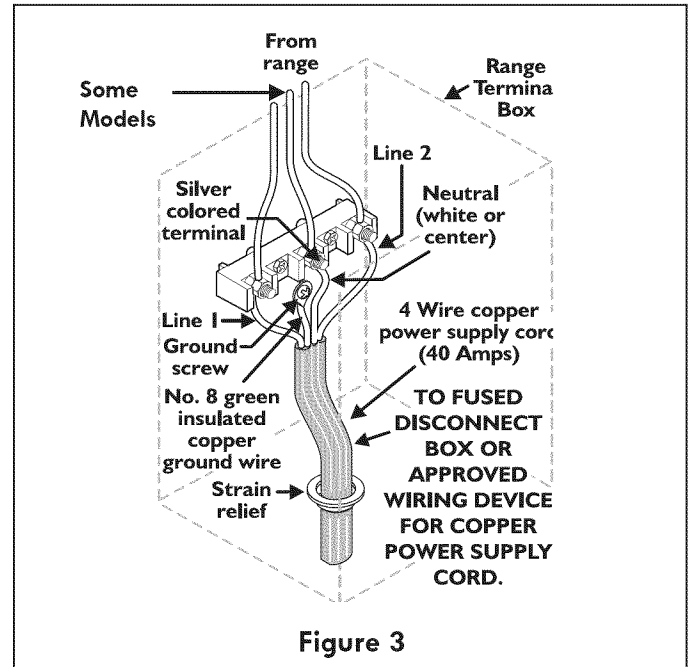
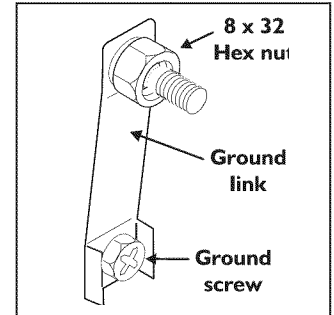


Figure 3

7. Wiring Instructions – 4-Wire Supply Cable (Mobile Homes)

- Remove the 2 screws and remove terminal box cover.
- Remove ground link from terminal box and from appliance frame. Retain ground screw.
- Connect ground wire (green) of copper power supply cord to frame of appliance with ground screw, using hole in frame where ground strap was removed (see Figure 3).
- Connect neutral (white) wire of copper power supply cord to center silver colored terminal of terminal box, and connect the other wires to outer terminals using the 3 loose nuts on the terminal block to terminal box using 3/8" nut driver or socket.
- Reinstall terminal box cover.

24" ELECTRIC RANGE INSTALLATION INSTRUCTIONS

(For 3 Wire, 60 Hz. Systems)

8. Anti-tip Bracket Installation Instructions

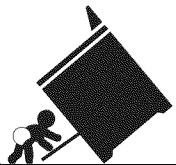
Important Safety Warning

To reduce the risk of tipping of the range, the range must be secured to the floor by the properly installed anti-tip bracket and screws packed with the range. Failure to install the anti-tip bracket will allow the range to tip over if excessive weight is placed on an open door or if child climbs upon it. Serious injury might result from spilled hot liquids or from the range itself.

If range is ever moved to a different location, the anti-tip brackets must also be moved and installed with the range.

Instructions are provided for installation in wood or cement floor. When fastening to floor, be sure that screws do not penetrate electrical wiring or plumbing.

WARNING Tip Over Hazard



- A child or adult can tip the range and be killed.
- Verify the anti-tip device has been installed to floor or wall.

- Ensure the anti-tip device is re-engaged to floor or wall when the range is moved.
- Do not operate the range without the anti-tip device in place and engaged.
- Failure to follow these instructions can result in death or serious burns to children and adults.

A. Locate the Bracket Using the Template - Locate the bracket position by placing the template on the floor, against the back wall and on the right edge of cabinet. Mark the location of the screw holes, shown on template.

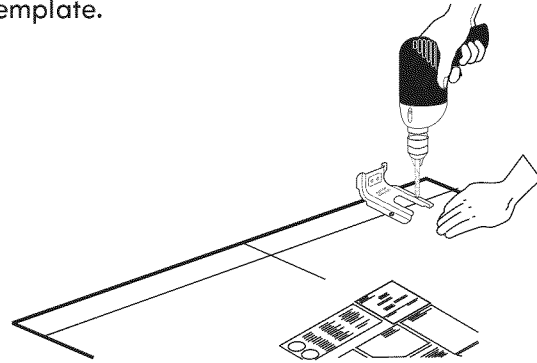
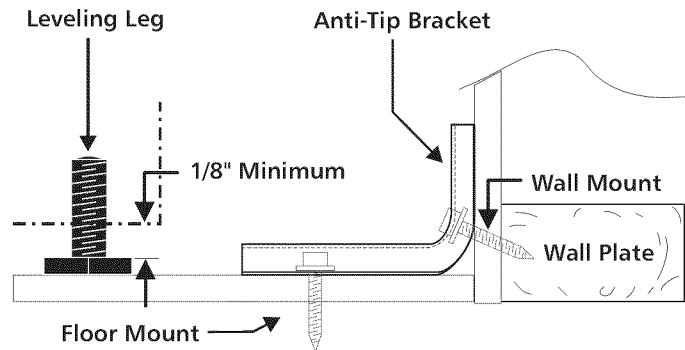


Figure 1

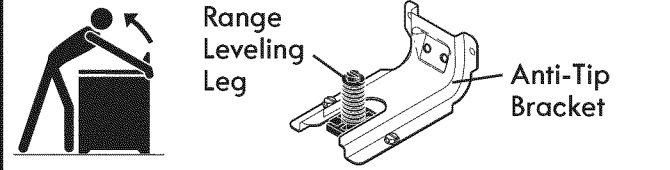
B. Drill Pilot Holes and Fasten Bracket - Drill a 1/8" pilot hole where screws are to be located. If bracket is to be mounted to the wall, drill pilot hole at an approximate 20° downward angle. If bracket is to be mounted to masonry or ceramic floors, drill a 3/16" pilot hole 1-3/4" deep. The screws provided may be used in wood or concrete material. Use a 5/16" nut-driver or flat head screwdriver to secure the bracket in place.



24" ELECTRIC RANGE INSTALLATION INSTRUCTIONS

(For 3 Wire, 60 Hz. Systems)

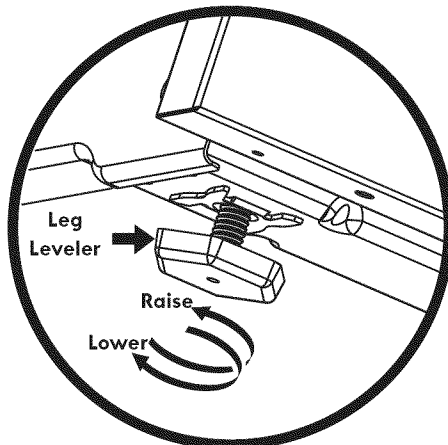
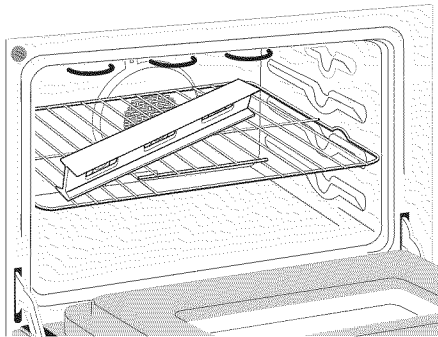
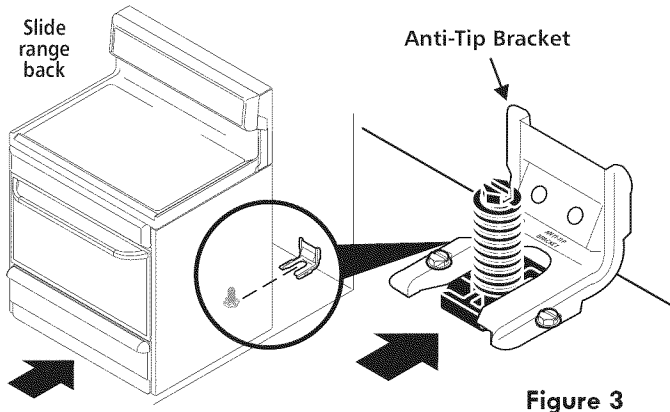
C. Level and position the range - Slide range to its final position. Insert the range leveling leg in the anti-tip bracket. Visually verify if the anti-tip bracket is engaged. Lower the range by adjusting the 4 leveling legs alternatively until the range is level. Check if the range is level by placing a spirit level on the oven rack. Take 2 readings with the spirit level placed diagonally; take a reading in one direction and then in the other direction. Level the range if necessary by adjusting the leveling legs.



Range Leveling Leg

Anti-Tip Bracket

To check if the anti-tip bracket is installed properly, use both arms and grasp the rear edge of range back. Carefully attempt to tilt range forward. When properly installed, the range should not tilt forward.



24" ELECTRIC RANGE INSTALLATION INSTRUCTIONS

(For 3 Wire, 60 Hz. Systems)

INSTRUCCIONES PARA INSTALACIÓN DE LA ESTUFA ELÉCTRICA DE 24"

(Para sistemas de 3 alambres, 60 Hz)



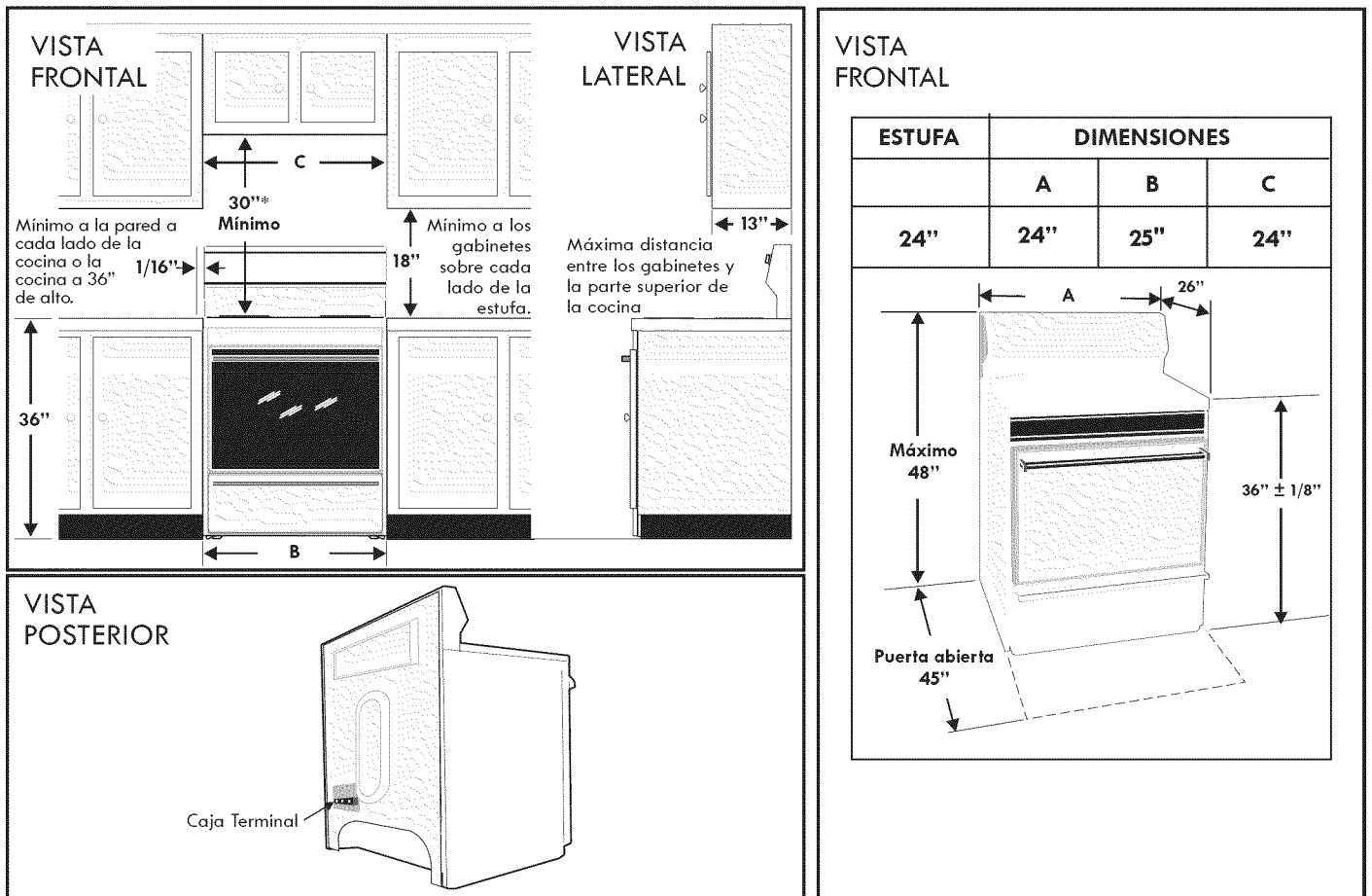
LA INSTALACIÓN Y EL SERVICIO DEBEN SER EFECTUADOS POR UN INSTALADOR CALIFICADO.

IMPORTANTE: GUARDE ESTAS INSTRUCCIONES PARA USO DEL INSPECTOR LOCAL DE ELECTRICIDAD. LEA Y GUARDE ESTAS INSTRUCCIONES PARA REFERENCIA FUTURA.

⚠️ ADVERTENCIA PARA SU SEGURIDAD: No almacene ni utilice gasolina u otros vapores y líquidos inflamables en la proximidad de este o de cualquier otro artefacto.

1. Espacios y dimensiones:

- Proporcione espacios adecuados entre la estufa y las superficies combustibles adyacentes.
- Ubicación—Examine el lugar en el cual va a ser instalada la estufa. Determine la existencia de suministro eléctrico adecuado y la estabilidad del piso.
- Se deben usar las medidas indicadas. Las dimensiones indicadas proporcionan espacio mínimo. La superficie de contacto debe ser sólida y estar a nivel.



* UN MÍNIMO DE 30" DE ESPACIO ENTRE LA PARTE SUPERIOR DE LA SUPERFICIE PARA ESTUFAR Y EL FONDO NO PROTEGIDO DE UN GABINETE DE METAL O MADERA; O UN MÍNIMO DE 24" CUANDO EL FONDO DE METAL O MADERA DEL GABINETE ESTÁ PROTEGIDO POR NO MENOS DE 1/4" DE MATERIAL RETARDANTE, CON UNA HOJA DE ACERO DE NO MENOS MSG No.28, 0.015" DE ACERO INOXIDABLE, 0.024" DE ALUMINIO O 0.020" DE COBRE. 0" ES EL ESPACIO MÍNIMO PARA LA PARTE TRASERA DE LA ESTUFA. SIGA TODOS LOS REQUERIMIENTOS DE MEDIDAS ANTES PROPORCIONADOS PARA EVITAR DAÑOS A LA PROPIEDAD: PELIGRO DE INCENDIOS POTENCIALES O SUPERFICIES Y CORTES DE GABINETES QUE SEAN INCORRECTOS.

PARA ELIMINAR EL RIESGO DE QUEMADURAS O INCENDIO CUANDO TRATE DE ALCANZAR OBJETOS POR SOBRE UNIDADES DE SUPERFICIE CALENTADAS, DEBE EVITARSE QUE LOS GABINETES PARA ALMACENAMIENTO ESTÉN LOCALIZADOS ENCIMA DE LA SUPERFICIE DE LA ESTUFA. SI EXISTEN GABINETES DE ALMACENAMIENTO, EL RIESGO PUEDE SER REDUCIDO INSTALANDO UNA CAMPANA DE ESTUFA QUE SE PROYECTE EN FORMA HORIZONTAL A UNA DISTANCIA MÍNIMA DE 5" MÁS ALLA DEL FONDO DE LOS GABINETES.

INSTRUCCIONES PARA INSTALACIÓN DE LA ESTUFA ELÉCTRICA DE 24"

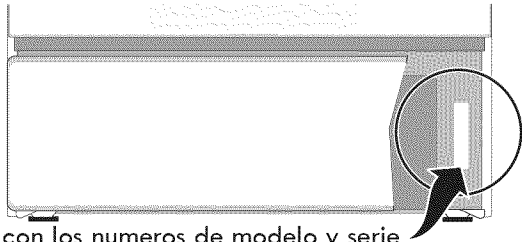
(Para sistemas de 3 alambres, 60 Hz)

2. Instale los soportes antivuelco. (Ver instrucciones en la página 4.)

3. Placa de Identificación

Esta placa de identificación está localizada sobre el marco y se puede ver cuando la gaveta está abierta. Consulte la placa de identificación para obtener la siguiente información:

- A. Números de modelo, partida y serie de la estufa.
- B. Tasa de kilovatios (requerimientos de energía.)
- C. Tasa de voltaje.



Placa con los números de modelo y serie

4. Requisitos de conexión eléctrica

Este aparato debe estar instalado en forma apropiada y puesto a tierra por un técnico calificado, de acuerdo con el National Electric Code (Código Nacional de Electricidad) ANSI/NFPA No. 70 —última edición— y con los requerimientos de electricidad de los códigos locales.

Este aparato puede ser conectado por medio de una extensión a un tomacorriente local permanente o por medio de "Juego de Cordón para el Suministro de Energía"

Cuando se use la extensión, no deje exceso de alambre en el compartimiento de la estufa. Si se deja exceso de alambre en el compartimiento, esto no permitirá que la cubierta de acceso sea cerrada en forma apropiada, lo cual puede crear un riesgo eléctrico potencial si se perforan los alambres. Conecte este aparato solamente de acuerdo con las "INSTRUCCIONES PARA ALAMBRADO" que aparecen en las secciones 6 y 7. Cuando se use conduit flexible o cable para estufas, use un conector flexible o cable de estufa resistente a tensiones.

NOTA: Use solamente alambre de cobre en la conexión al bloque terminal.

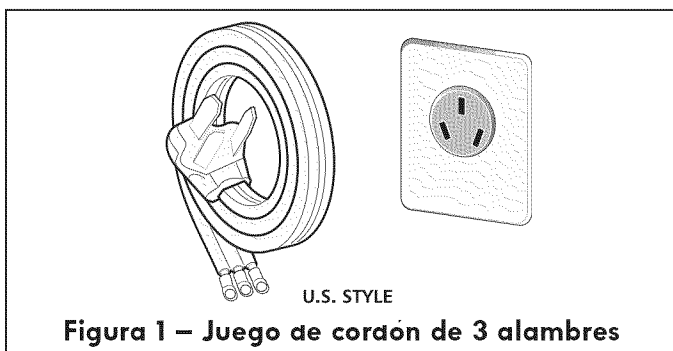


Figura 1 – Juego de cordón de 3 alambres

4B. Modelos que requieren Juego de Cordón para el Suministro de Energía

ADVERTENCIA PUEDE OCURRIR RIESGO DE INCENDIO O DESCARGA ELÉCTRICA SI SE USA UN CORDÓN DE ESTUFA DE CALIBRE INCORRECTO; SI NO SE SIGUEN LAS INSTRUCCIONES DE INSTALACIÓN O SI SE DESHECHA LA ESCUADRA DE RESISTENCIA A LAS TENSIONES.

Este aparato puede ser conectado por medio de un cordón de suministro de energía. Sólo debe usarse un juego de cordón de suministro de energía, tasado a 40 amperios, 125/250 voltios como mínimo, y marcado para ser usado en estufas eléctricas. El cordón debe tener tres (3) conductores. Las terminales en los extremos de los alambres deben ser ya sea, de lazo cerrado o de talón tipo espada de final abierto con terminales torneadas.

NOTA: PARA LA INSTALACIÓN EN CASAS MÓVILES O EN ÁREAS EN LAS CUALES LOS CÓDIGOS LOCALES NO PERMITEN LA PUESTA A TIERRA A TRAVÉS DE NEUTROS, DEBE USARSE UN CORDÓN DE ENERGÍA DE CUATRO (4) CONDUCTORES.

Se proporciona un agujero de disco removible de 1-3/8" al fondo de la caja terminal de la estufa para conectar el juego de cordón de suministro de energía al bloque terminal de la estufa (ver Figuras 2 y 3).

5. Alambrado Permanente (3 o 4 alambres)

Introduzca el cable de suministro de energía de 3 alambres de la residencia a través del agujero de 1-1/8" que está al fondo de la caja terminal de la estufa (ver Figura 2). Para su uso en casas móviles, o donde las conexiones con un cable de suministro de 3 alambres no sean permitidas, use un cable de suministro de energía de 4 alambres (para conexiones ver la Figura 3). Use una abrazadera de prevención de tensión aprobada de acuerdo con U.L., para asegurar el cable a la caja terminal.

6. Instrucciones de Alambrado - Cable de suministro de 3 alambres

ADVERTENCIA EN ESTE APARATO SE EXIGE LA PUESTA A TIERRA.

Este aparato está fabricado con la terminal neutro conectada al marco. Si los códigos locales permiten la conexión del conductor a tierra del marco al alambre neutro de cobre del cordón de suministro de energía:

(Un cordón flexible o cable de 3 conductores debe de ser reemplazado con un cordón flexible o cable de 4 conductores donde la conexión del conductor a tierra al neutro esta prohibida en las nuevas instalaciones, las casas sobre ruedas, los vehículos de recreación o otras áreas donde los códigos locales no permiten la conexión a tierra al neutro.)

INSTRUCCIONES PARA INSTALACIÓN DE LA ESTUFA ELÉCTRICA DE 24"

(Para sistemas de 3 alambres, 60 Hz)

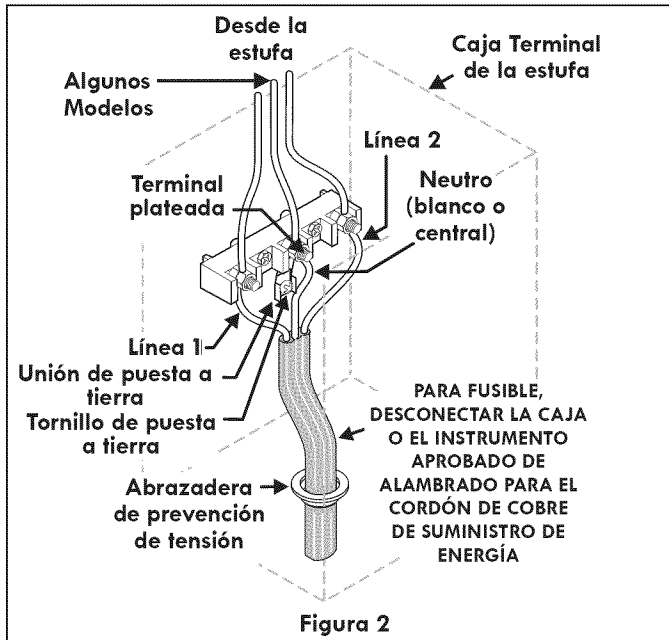


Figura 2

- Quite los dos tornillos y quite la cubierta de la caja terminal.
- Quite las tres tuercas desatadas (después de remover la cinta de goma) sobre el bloque terminal usando un destornillador o una llave de casquillo de 3/8".
- Una el cable o el cable flexible de conexión a los 3 párales que están sobre el bloque terminal, según lo exigen los códigos locales. **El alambre neutro (blanco) o central debe ser conectado al centro de la terminal.**
- Vuelva a colocar la cubierta de la caja de la terminal.

⚠ PRECAUCIÓN No afloje las tuercas que aseguran el alambrado instalado en fábrica al bloque terminal mientras se conecta la estufa. Puede ocurrir falla eléctrica o pérdida de conexión.

INSTRUCCIONES PARA PUESTA A TIERRA

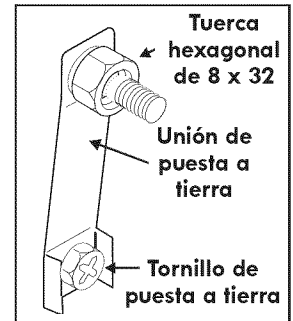
Esta estufa tiene instalada una unión a tierra, la cual conecta el centro de la terminal del bloque terminal (neutro), al chasis. La unión a tierra está conectada a la estufa por medio del tornillo del centro de puesta a tierra. Esta unión a tierra no debe ser quitada a menos que los códigos nacionales o locales no permitan el uso de la unión a tierra.

NOTA: Si por cualquier razón se quita la unión a tierra, un alambre separado de puesta a tierra debe ser conectado a un tornillo separado de puesta a tierra que se debe unir al chasis de la estufa, y a una fuente de tierra adecuada.

Si se usa en una casa móvil o si los códigos locales no permiten la puesta a tierra a través de un neutro, use un conductor a tierra o tornillos de puesta tierra para poner la unidad a tierra, de acuerdo con los códigos locales. Conecte el neutral a la rama del circuito.

Para quitar la unión a tierra:

- Quite el tornillo de la unión a tierra usando un destornillador Phillips. Guarde el tornillo para uso futuro.
- Doble la unión a tierra hacia arriba para que no entre en contacto con la estufa.



7. Instrucciones de alambrado - Cable de Suministro de 4 alambres (para casas móviles)

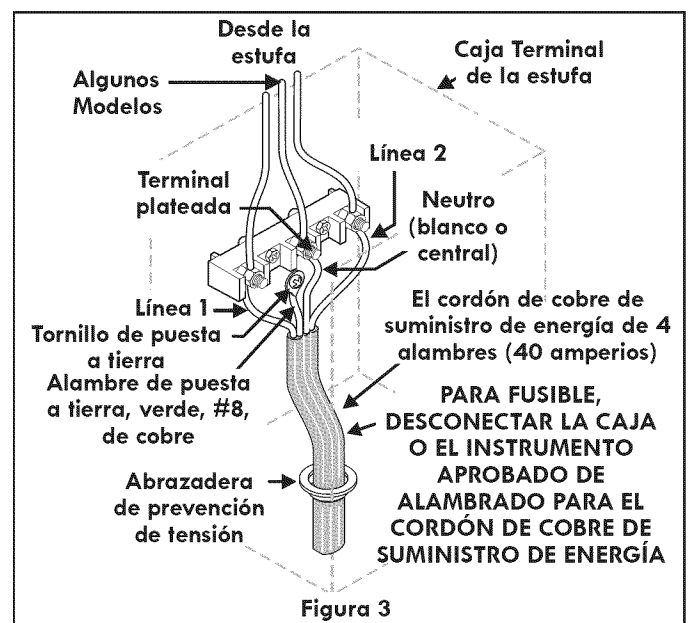


Figura 3

- Quite los dos tornillos y quite la cubierta de la caja terminal.
- Quite la unión a tierra de la caja terminal y del marco del aparato. Mantenga el tornillo de puesta a tierra.
- Conecte el alambre de puesta a tierra (verde) o el cordón de cobre de suministro de energía al marco del aparato, con el tornillo de puesta a tierra, usando el agujero en el marco del cual se quitó la faja de puesta a tierra (ver Figura 3).
- Conecte el alambre neutral (blanco) del cordón de cobre de suministro de energía a la terminal de color plateada del centro de la caja terminal, y conecte los otros alambres a las terminales de salida, usando las 3 tuercas de ajuste que están unidas a la caja terminal, usando una llave de 3/8".
- Vuelva a colocar la cubierta de la caja de la terminal.

INSTRUCCIONES PARA INSTALACIÓN DE LA ESTUFA ELÉCTRICA DE 24"

(Para sistemas de 3 alambres, 60 Hz)

8. Instrucción para la instalación del braquete anti-basculante

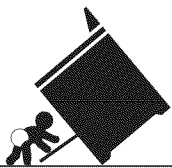
Nota importante de seguridad

Para reducir el riesgo de inclinación de la cocina, ésta debe ser asegurada hacia el piso con las fijaciones de anti-inclinación y los tornillos que vienen con la cocina. Si no instala las fijaciones, corre el riesgo que su cocina pueda inclinarse si pone demasiado peso sobre la puerta abierta o si un niño sube sobre ésta. Esto podría ocasionar graves lesiones causadas por derrames de líquidos calientes o por la propia cocina.

Si la cocina es trasladada a otro lugar, las fijaciones de anti-inclinación deben también ser trasladadas e instaladas con la cocina.

Las instrucciones provistas sirven para instalación en suelo de madera o concreto. Al fijar los tornillos al suelo, asegúrese que no atraviesen la instalación eléctrica o de fontanería.

ADVERTENCIA Riesgo de volcamiento



- Un niño o adulto puede volcar la estufa y acabar muerto.
- Verifique que se haya instalado el dispositivo antivuelco en el piso o en la pared.

- Asegúrese de que el dispositivo antivuelco se haya reacomplado cuando mueva la estufa sobre el piso o a la pared.
- No utilice la estufa sin el dispositivo antivuelco instalado y acoplado.
- Si no se siguen estas instrucciones, se puede provocar la muerte o quemaduras graves en niños y adultos.

A. Localice la fijación usando el papel modelo-

Localice la posición de la fijación colocando la plantilla en el piso pegada a la pared y la orilla derecha del gabinete. Marque la ubicación de los agujeros de tornillos como se muestra en el papel.

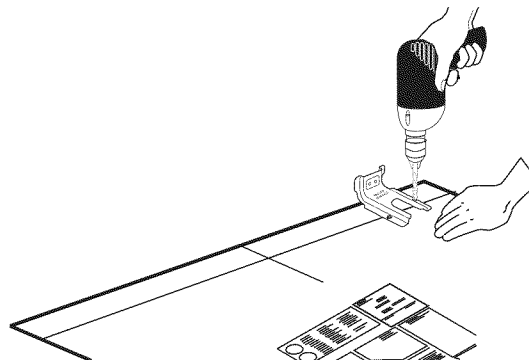


Figura 1

B. Perforación de agujeros piloto y montura de

sujeción – Perfore un agujero piloto de 1/8" en el lugar en el que se vayan a instalar los tornillos. Si la montura se va a instalar a en la pared, practique un agujero piloto con una inclinación aproximada de 20° hacia abajo. Si la montura se va a instalar sobre hormigón para suelos cerámicos, practique un agujero de 3/16" con una profundidad de 1-3/4". Los tornillos que se suministran pueden utilizarse en hormigón o madera. Para fijar la montura en su sitio, utilice un destornillador de cabeza plana o una llave para apretar tuercas de 5/16".

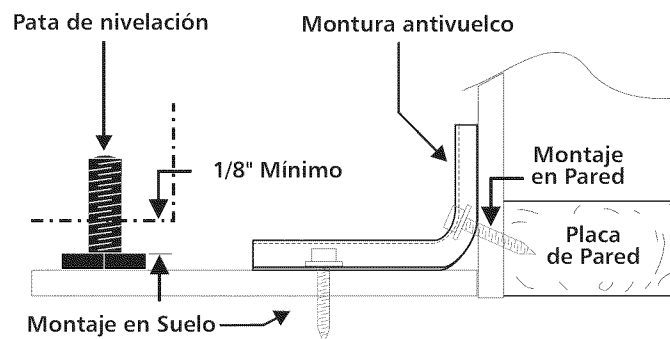
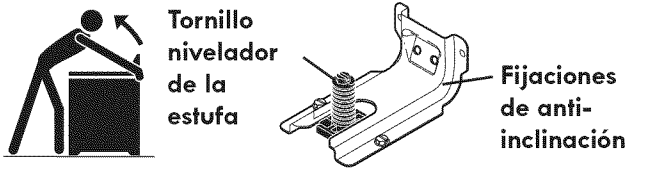


Figura 2

INSTRUCCIONES PARA INSTALACIÓN DE LA ESTUFA ELÉCTRICA DE 24"

(Para sistemas de 3 alambres, 60 Hz)

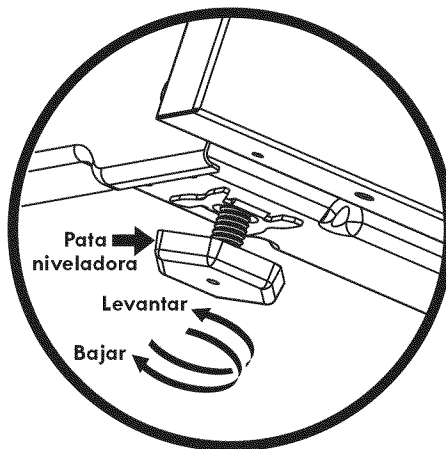
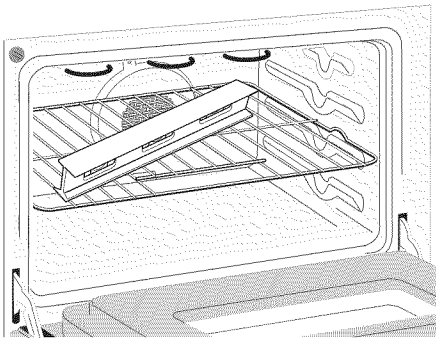
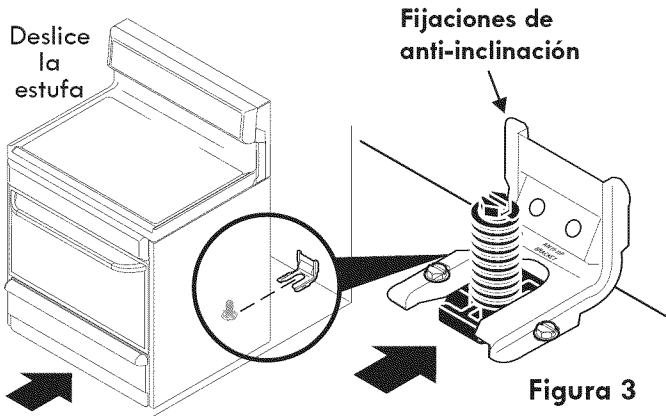
C. Nivele la cocina y coloque la cocina en su lugar. - Deslice la estufa a su lugar. Colocar la pata niveladora dentro del braquete anti-basculante. Verifique visualmente que los soportes antivuelco estén correctamente enganchados (anclados). Nivele la cocina. Nivele la estufa si es necesario, ajustando las 4 patas niveladoras con una llave ajustable. Para verificar que la cocina esta nivelada coloque un nivel en las parrillas interior del horno. Tome mínimo 2 lecturas con el nivel, coloque el nivel en diagonal para que la cocina este nivelada de atrás hacia adelante, si es necesario ajuste las patas niveladoras.



Tornillo nivelador de la estufa

Fijaciones de anti-inclinación

Para verificar si la fijaciones de anti-inclinación está instalado correctamente, sostenga el borde trasero de la parte trasera de la estufa usando ambos brazos. Intente inclinar la estufa hacia adelante con cuidado. Si está instalada correctamente, la estufa no debería inclinarse hacia adelante.



INSTRUCCIONES PARA INSTALACIÓN DE LA ESTUFA ELÉCTRICA DE 24"
(Para sistemas de 3 alambres, 60 Hz)